

POWSZECHNA WYSTAWA KRAJOWA WE LWOWIE 1894.

POD PROTEKTORATEM
NAJMIŁOŚCIWSZEGO CESARZA I KRÓLA
FRANCISZKA JÓZEFA I.

KATALOG DZIAŁU ETNOGRAFICZNEGO.



WE LWOWIE.
Z Drukarni i Litografii Pillera i Spółki.
1894.

M2010
I

g. Guisainien
K- a. 85. 11/12
26.2.59. 5-5

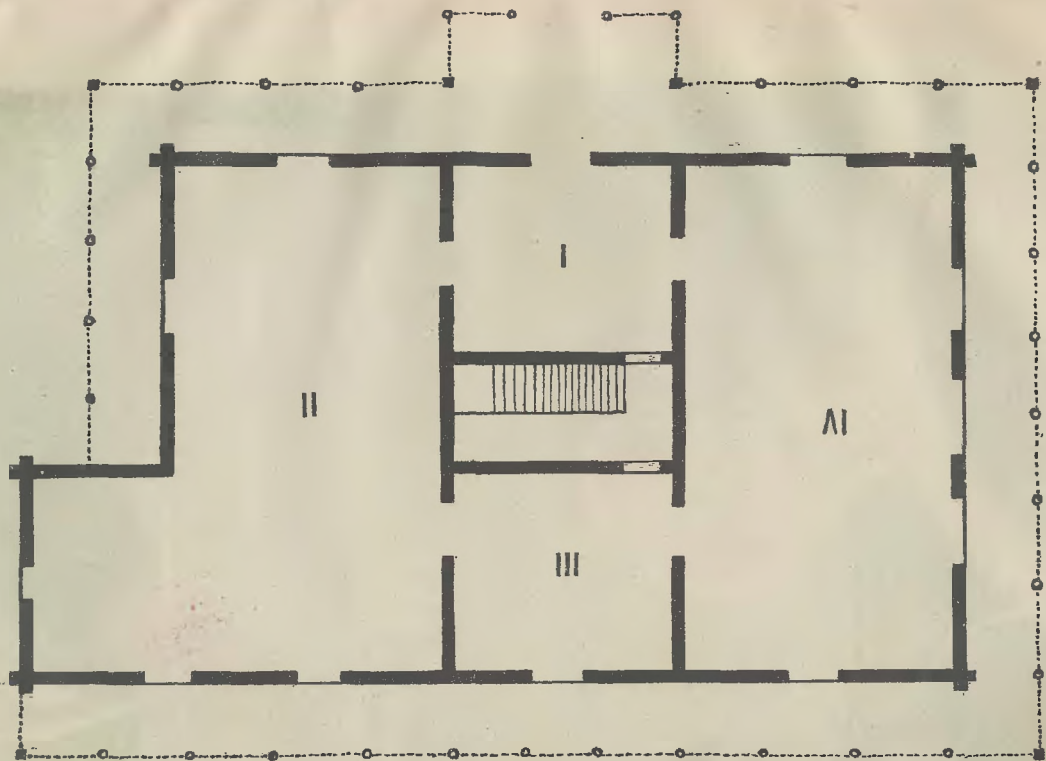


KATALOG DZIAŁU ETNOGRAFICZNEGO
Powszechnej Wystawy krajowej
we Lwowie 1894.

252



PLAN SYTUACYJNY DZIAŁU ETNOGRAFICZNEGO WYSTAWY KRAJOWEJ w ROKU 1894.



PLAN PAWILONU ETNOGRAFICZNEGO.

SPIS TREŚCI.

	Strona
Uwagi wstępne, skreślił prof. Wł. Szuchiewicz . . .	1—5
Zagrody, krzyże, skreślił prof. Wł. Szuchiewicz . . .	7—16
Wykopaliska Galicyi wschodniej, skreślił Dr. A. Czołowski	17—22
Biblioteka etnograficzna, skreślił Dr. I. Franko . . .	23—34
Część wschodnia, skreślił prof. Wł. Szuchiewicz . . .	35—57
Część zachodnia, skreślił Władysław Przybysławski . .	58—66

UWAGI.

O cenach i bliższych warunkach nabycia przedmiotów działu etnograficznego informuje referent sekcji prof. Wł. Szuchiewicz.

Na kwotę złożoną za zakupiony przedmiot otrzyma nabywca pokwitowanie, z którym należy się zgłosić do referenta po odebranie przedmiotu.

Przy zakupie należy złożyć całą należytość.

Poleceń wysyłki przedmiotów nie przyjmuje się.

Przedmioty nabyte pozostać muszą na Wystawie aż do jej zamknięcia.

Uwagi wstępne.

Galicya, to kraj nie tylko mieszany pod względem narodowości, ale też różnorodny pod względem struktury oro- i hydrograficznej, stosunków klimatycznych itd. Wszystko to wpływa na sposób życia, odzież, główne zajęcie, mieszkanie i zwyczaje ludu. Pominawszy różnice narodowe między ludem polskim i ruskim, zachodzą jeszcze różnice pomiędzy polskimi Góralami i ruskimi Hucułami, Bojkami i Łemkami z jednej, a polskimi Mazurami, Krakowiakami i ruskimi Podgórzanami, Pokucianami, Podolakami itd. z drugiej strony. Przytoczone powyżej nazwy, których spis możnaby jeszcze znacznie powiększyć, wykazują pewne odmiany etnograficznych typów galicyjskich Polaków i Rusinów. W każdej z tych odmian wskazuje uważne badanie za-
zwyczaj mnóstwo odcieni lokalnych, nie przypadkowych, bo przechowujących się z pokolenia na pokolenie. To bogactwo form etnograficznych, dotąd wcale jeszcze nie opanowane i nie wyczerpane naukowo, daje etnografowi teren niezmiernie wdzięczny, a z tego samego powodu przedstawiało dla wystawy wielkie trudności.

Wyczerpać wszystkie formy, pokazać w systematycznym zestawieniu wszystkie odmiany typów etnograficznych naszego kraju — było tylko ideałem, ale do praktycznego wykonania z góry niemożliwym. Te też zbieracze wytknęli sobie skromniejsze zadanie: wybrać z pomiędzy mnóstwa odmian w naszych krajowych typach etnograficznych tylko niektóre bardziej charakterystyczne i przedstawić je o ile możności wiernie, a z innych odmian wybrać w miarę możności te okazy, któreby uzupełniały powyższy obraz.

Za najodpowiedniejszy sposób takiego przedstawienia uznano postawienie zagród i chat i umieszczenie w nich ludzi z tej miejscowości, gdzie taka charakterystyczna odmiana najwybitniej się okazuje. Chata taka, postawiona przez ludzi z tych miejsc, skąd ona pochodzi, sposobem w tych miejscach praktykowanym, z materiału tamże używanego, okolona obejściem takim, jakie w owych stronach jest powszechne, przystrojona i przybrana tak, jak tego obyczaj wymaga, zaopatrzona we wszystkie przyrządy i sprzęty, jakie w takiej chacie bywają, zamieszкана przez tamtejszych ludzi, występujących w własnych strojach, a zajętych pracą, jaką zajmują się u siebie w domu.. to zdaje się, może dać najlepszy obraz materialnej strony typu etnograficznego owej okolicy.

Rozumie się, że obraz taki nie będzie zupełny, nie będzie w nim tego, co dla etnografa i dla historyka kultury nieraz jest najciekawszem, nie będzie obrazu duchowej fizjonomii tego ludu, jego zwyczajów, obyczajów, obrzędów, pieśni, bajek itd. itd. Mimo tego obraz materialnej strony życia ma swą wielką wartość — i ten to obraz starano się okazać na wystawie w czte-

rech ważniejszych odmianach ruskiego a dwóch odmianach polskiego typu.

Dla uzupełnienia tego żywego obrazu, zebrano w pawilonie etnograficznym przy łaskawej i szczodrej pomocy Wydziałów Rad powiatowych i pojedynczych osób po części bardzo bogaty materiał, który pokazuje: 1) stroje polskiego i ruskiego wieśniaka z różnych stron kraju; 2) wyroby dla własnego użytku, jak: tkaniny, ceramikę, modele chat, zabudowań, przyrządów i sprzętów, obuwia... 3) wyroby domowego przemysłu, jak: kilimy, koce, wyroby z drzewa i metalu; 4) przedmioty, które mają związek z obrzędami i zwyczajami, jak: pisanki, korowaje, jilcia (drzewka weselne) itd. itd. To wszystko uzupełnia bogaty zbiór fotografii z różnych stron kraju, które pokazują życie wieśniaków w rozmaitych charakterystycznych chwilach, np. pod cerkwią, święcenie paski, święcenie owoców, pierwszą siejbę, obżynki, jarmark itd. itd. Nadto pokazują one mnóstwo indywidualnych, charakterystycznych twarzy.

O umysłowym życiu tych mas ludowych daje wyobrażenie biblioteka etnograficzna, zebrana przez Dra Iwana Franko, a o dawnym życiu na ziemi halińskiej świadczy kolekcja wykopalisk, zebrana staraniem Dra Al. Czołowskiego.

Dział etnograficzny zachodniej części kraju powierzony został p. Władysławowi Przybysławskiemu, wschodniej zaś części prof. Włodz. Szuchiewiczowi.

By nie zwiększać objętości niniejszego katalogu, wyliczam i charakteryzuję wystawione przedmioty ze wschodniej części kraju według ich kategorii, nie wdając się w zbytnie specyfikowanie i tylko przy bardziej charakterystycznych przedmiotach wymieniam,

o ile mi to wiadomem, nazwisko tego, kto je zrobił; tu zaznaczam jedynie ogólnikowo, że do zebrania przedmiotów, w powyższym dziale zgromadzonych, przyczynili się:

- Wny Ks. G. Bodnar ze Świstelnik.
 „ Jerzy hr. Borkowski ze Lwowa.
 „ P. Wład. Brykczyński z Pacykowa.
 „ P. Jul. Celewicz, notaryusz w Uhnowie.
 „ Ks. Czemeryński z Budzanowa.
 „ P. Włodzim. Czerniawski z Pistynia.
 „ Ks. kanonik Dzerowicz z Rohatyna.
 J. E. Włodz. hr. Dzieduszycki.
 Wny P. Tadeusz Fedorowicz z Klebanówki.
 „ P. Głuszkiewicz, nauczyciel ze Stecowej.
 „ P. Aleks. Hulinka z Mycowa.
 Wna Pni Jasienicka, nauczycielka z Krościenka.
 Wny Ks. Andrzej Kaczała z Medynia.
 „ Ks. Włodzim. Karhut z Brzezowa.
 „ Ks. Kolankowski z Wygody.
 „ Ks. Korduba ze Suszna.
 „ Ks. Longin Kowblański z Rostok.
 „ P. Adam Krajewski z Czech.
 „ Ks. Sofron Lewicki ze Stryhaniec.
 „ Ks. Z. Lityński z Litwinowa.
 „ P. Włodz. Łuszpiński, not. z Kossowa.
 „ P. Jakób Mikołajewicz, naucz. z Płowego.
 „ Ks. Ostap Niżankowski z Brzeżan.
 „ Dr. Ołpiński z Trembowli.
 „ Ks. Hip. Okuniewski z Jaworowa.
 „ P. Józef Onyszkiewicz, not. ze Zborowa.
 „ Ks. dziek. Cyr. Paczowski z Bohorodeczan.
 „ P. Jan Paygert ze Streptowa.

- Wny P. Wład. Przybyłowski z Krzywiorówni.
 „ Ks. Pietrusiewicz z Chołojowa.
 „ P. Zeno Serwatowski z Rejtarowic.
 „ Ks. Mikołaj Siczynski ze Stopczatowa.
 „ Dr. Skomorowski z Kut.
 „ Edmund hr. Starzeński z Kołomyi.
 „ P. Tadeusz Starzyński z Derewni.
 „ Ks. Zeno Szuchiewicz z Tyszkowiec.
 „ P. starosta Szumlański z Rawy rus.
 „ P. Włodz. Taniaczekiewicz adj. z Nadwórnej.
 „ P. Waligórski z Rożniatowa.
 „ P. starosta Wasylewski z Trembowli.

Nie wymieniłem tu osób, które drobniejszymi okazami, jak pisankami itp., przyczyniły się do zestawienia tej pięknej całości.

Dalej następujące Wydziały Rad powiatowych: w Bohorodeczanach, Borszczowie, Czortkowie, Dolinie, Husiatynie, Jaworowie, Kałuszu, Kamionce strum., Kołomyi, Kossowie, Nadwórnej, Podhajcach, Rohatynie, Rudkach, Skołacie, Śniatynie, Trembowli, Turce, Zaleszczykach, Zbarażu, Żółkwi, Żydaczowie, nareszcie „Klub Rusinek“ we Lwowie i Zarząd dóbr w Tłumaczu.

Bóg zapłać im za udzieloną mi pomoc!

We Lwowie dnia 1. lipca 1894.

W. Szuchiewicz.

1.

Zagroda włościańska z Polesia,

*postawiona kosztem JE. hr. Włodz. Dzieduszyckiego,
p. Al. Hulimki z Mycowa, p. Krajewskiego z Czech
i Rady pow. w Brodach.*

Rozmiary jej ściśle wzięte z majątniejszych zagród wsi Radwańce pow. Sokalskiego, okolicy piaszczystej, położonej wśród lasów. Ogrodzona częstokolami, ostrojeżem i płotem, mieści ta zagroda w sobie chatę z przybokiem, dwie szopy, parnię obodową z przyrządem do robienia obodów i przyrząd do kręcenia skór.

Budynki gospodarskie zbudowane przez cieślę Karawana Dmytra z Sokala z grubego materiału drzewnego, dostarczonego z lasów JE. hr. Wł. Dzieduszyckiego, w które ta okolica obfituje, są pokryte słomą. Chata złożona z 2 izb; izba po prawej ręce przeznaczona na mieszkanie i komorę, urządzona ściśle na wzór izb pow. Sokalskiego; piec, którego kafle robił słynny swojego czasu na całą okolicę ś. p. Szostopalski z Sokala, podwójny: jeden do pieczywa, drugi do ogrzewania. Ptaszki na kaflach mają przedstawiać kawkę — godło miasta Sokala. Sienń mieści w sobie domowe gospodarskie przyrządy, jako to stępe, żarna, kosz na zboże i t. d.

Lewa strona chaty, która w rzeczywistości jest urządzona zupełnie tak, jak prawa, przedstawia tu niejako muzeum wyrobów przemysłu domowego powiatów Sokal-Brody. Mieszczą się w niej wyroby ceramiczne z Wertelki (siwaki), Smólna i ze Sokala, pomiędzy ostatnimi także charakterystyczne swoją ornamentyką wyroby ś. p. Szostopalskiego; tkane kilimy z Załoziec, werety, kobiałki obu powiatów i przedmioty bednarskie z Załoziec i Sokołówki; kilka ubrań i skrzyń uzupełnia całość wyrobów przemysłu domowego obu powyższych powiatów.

Przybok, zbudowany pod jedną strzechą z chatą, służy za schowek zboża, mięsiwa, ogórków, kapusty kwaszonej i t. d.

Szopy mieszczą w sobie narzędzia gospodarskie i rolnicze, jak: wozy, sanie, pługi, brony i t. d.

Parnia obodowa, jest to niejako duża, długa, przykryta skrzynia, w którą wkłada się kawałki pokłutego do 3 m. długiego pnia dębowego, a pod nimi rozkłada się ogień. Gorąco stąd powstałe czyni te pokłute części giętymi, poczem się je wkłada do właściwego przyrządu, służącego do robienia obodów. Tym skręca się je w obręcz, która po spojeniu i obciosaniu służy na koła w okolicach piaszczystych, gdzie drogi miękkie, a więc i koła mniej ulegają zniszczeniu. Do sporządzenia głowy koła i wbijania sprych służy osobny przyrząd, umieszczony w szopie.

Przyrząd do kręcenia skór, dawniej używany we wszystkich większych gospodarstwach i gminach, służy do wyrabiania surowca, z którego sporządza się przedewszystkiem uprząż na konie.

Studnia z żórawiem, żłób, ogródek z kwiatami i figura św. Mikołaja, sporządzona przez domorosłego kamieniarza z Podkamienia z tamtejszego wapienia, uzupełniają tę nader piękną i pouczającą całość.

2.

Chata mazurska z Niwisk koło Kolbuszowy.

Postawiona kosztem Dyrekcyi wystawy, zakupiona na miejscu i przewieziona na plac wystawy, zbudowana z drzewa a pokryta słomą, składa się ze sieni i izby mieszkalnej, komory i stajenki.

Izbę zamieszkuje garncarz Paweł Baran z Niwisk ze swą córką i trudni się lepieniem garnków i innych wyrobów kieramicznych. W izbie mieści się piec do gotowania strawy i wypiekania chleba, nadto piec do ogrzewania, łóżko, stół, żarna, półka z miskami i nałyżnik.

Komora tworzy skład materiałów spożywczych i sprzętów domowych. W stajence przechowują się młode cielęta, często i krowa.

3.

Chata zakopańska.

Postawiona kosztem Dyrekcji Wystawy, przedstawia typową chatę majątniejszego gospodarza z gór Tatrzańskich. Zbudowana przez cieśli góralskich z płazów smerekowych. Duże izby i okna wskazują na większą zamożność mieszkańców.

Sień przedziela chatę na izbę mieszkalną i gościnną, odświeżną. W izbie mieszkalnej trudni się Regina Molek z Nowego Bystrego obok Zakopanego tkaniem płótna i sukna; wyroby jej leżą na ławie jako przedmioty okazowe: sukno z warstatu wyjęte i sukno folowane. Warstat tkacki, kołowrotek, snuwałka, mnóstwo motków lnianych, wełna, wskazują na mieszkanie tkacza, który to przemysł domowy w tych okolicach kwitnie.

Paleń (dwa drągi równolegle ułożone umieszczone pod powalą) służy do suszenia drzewa, listwa zaś na ścianie naprzeciw drzwi na miski, a kołki na niej do wieszania dzbanków i garnków. Oprócz tego znajduje się obok drzwi, po lewej ręce półka na wielkie garnki i podręczne miski. Po prawej ręce wchodu piec, służący do wypiekania chleba.

Z sieni idzie palenisko, które ogrzewa izbę odświętną. W niej mieszczą się przedmioty góralskie ze zbiorów ś. p. Bron Dembowskiego i z muzeum imienia Chałubińskiego. Po ścianach porozwieszane części dawniejszego ubrania: spodnice, fartuszki, gorsety, czepce, cuchy (sukmany), kierzce, buty, dalej kądziele, noże, łyżniki, dzbanki, misy, okazy rzeźby ludowej, formy na serki, czerpaki do żętycy, wyroby mosiężne itp. itp. nadto mapa Tatr, wskazująca położenie Zakopanego. Wraz z Reginą Molek zamieszkuje tę chatę góral z Zakopanego 74 letni Jędrzek Krzeptowski, który bardzo wymownie objaśnia chętniej publiczności nader ciekawe okazy wystawowe i oznajamia ją z życiem góralskiem. Jędrzek jest młodszym bratem Jana Sabały Krzeptowskiego, znanego gęślarza Tatrzańskiego, jednego z najpożądańszych i najmilszych przewodników Tatrzańskich, który przygrywając na gęśli, opowiada turystom bajki. Jedną z nich pod tytułem „Bajka Sabałowa“ znaną jest powszechnie. Przydomek Sabała przybrał sobie stary 88 letni Jan stąd, że kupił pole u niejakiego Sabały. Obraz Jana Sabały zdobi jedną ze ścian izby odświętnej. Nad obrazem wisi gęśl Jana Sabały Krzeptowskiego.

4.

Zagroda włościańska z Podola.

Postawiona kosztem powiatów Skałackiego i Tarnopolskiego, w rozmiarach odpowiadających ściśle rozmiarom zagrody średniozamożnego rolnika powyższych okolic.

Zewnątrz obwiedziona rozmaitego rodzaju ogrodzeniem, wałem z fosą, ostrokołem, płotem słomianym, wałem ze słomy i płotem z chrustu, składa się ta zagroda z chaty, stajen z wozownią i stodoły.

Chata postawiona z wałków, dla zwiększenia gliny lub czarnoziemiu mieszanych z długą słomą; wałki te oplata się, jak pręcie, poczem wylepia się je z wewnątrz i z zewnątrz gliną, a po wyschnięciu obiera się je. Przyzba przy chacie służy za miejsce odpoczynku. Niewielka sień dzieli chatę na izbę i komorę. Wnętrze izby, przedstawiające wierny obraz urządzenia jej w rzeczywistości, mieści w sobie piec, łóżko, stół, ławę, namisnik; ściany ubrane bogato obrazami i wycinanymi papierkami; nad łóżkiem żerdka na wieszanie ubrania. Izbę tę zamieszkuje para młodego małżeństwa ze wsi Kaczanówki pow. Skałackiego.

Komora służy do przechowywania materiałów żywności, odzieży, sprzętów i t. d.

Stajnia i chlewy dla koni, bydła i trzody chlewnej.

Ogrodzenie, zwane woryniem, oddziela podwórze od gumna, na którym stoją obrogi (odenki) ze zbożem i stodoła. Miejsce przed stodołą, zwane tokiem, ubite i wysmarowane gliną mieszaną z plewą, służy do młócenia zboża w porze ciepłej i suchej, stodoła zaś w porze zimnej lub deszczowej.

5.

Zagroda naddniestrzańska z Kataryniec pow. Rudki.

Postawiona kosztem hr. Lanckorońskiego, przedstawia typową chatę okolicy rokrocznie nawiedzanej powodzią; z tego też powodu cała zagroda biedna, jak i biedni jej mieszkańcy.

Chata stawiana z pręcia obrzuconego obieloną gliną, a pokryta szuwarem, w który ta okolica obfituje. Mała sień prowadzi do wnętrza izby nader skromnie urządzonej, gdzie Maryna Biłyk, dziewczyna z owej wsi, trudni się wyplataniem kobiałek, głównem zajęciem mieszkańców tej okolicy.

Czołno przed chatą wskazuje na to, że mężczyźni uprawiają (właściwie uprawiali) rybołówstwo, a nadto służy ono w razie powodzi do niesienia ratunku. Mały chlewek chroni krowę, jeżeli jaka jest, przed deszczem i zimnem. Na palu zatkniętym wśród podwórza suszą mieszkańcy fasolę, którą w ogrodach sadzą.

6.

Zagroda huculska z Jaworowa pow. Kossowskiego.

Stawiana kosztem Dyrekcyi Wystawy przez domorośłych cieśli huculów, których majstrem był Leśko Kopeczuk z Jaworowa, ogrodzona t. zw. woryniem, składa się z chaty i szopy.

Chata, postawiona z grubych sosnowych kłoców, pokryta dranicami, ma dwie izby: jedną mieszkalną, drugą gościnną świetlicę; izby przedzielone sienią, choromami zwaną. W izbie mieszkalnej wykonują rozmaite wyroby słynni domorośli rzeźbiarze, Wasyl i Mikołaj Szkryblak z Jaworowa, których rzeźby już niejednokrotnie na wystawach zostały odszczególnione; wzory ich rzeźb stały się powodem, że nowo utworzona szkoła rzeźbiarstwa w Kołomyi ma pracować na motywach Szkryblakowskich. Obok nich haftuje i tka zapaski huculka Wasylyna Stołaszcuk. W świetlicy ogólną ciekawość zwraca na siebie oryginalnością wzorów piec kaflowy, jakich w całej Huculszczyźnie jest bardzo wiele; piec ten wykonany r. 1894 przez garncarza Piotra Koszaka z Pistynia. Miski drugiego garncarza z sąsiedniego Kossowa, Jana Kowb-

czuka zdobią nader ciekawe półki na miski w obu izbach (namisniki).

W sieni znajduje się oryginalny młyn ręczny, skonstruowany wiernie, jak młyn wodny, tylko że tu koło obraca nie woda, lecz ręka zapomocą korby. Skrzynia huculska, ozdobiona rzeźbami i barwami, służy jako schowek bielizny. Pod tym samym dachem znajduje się komora, w której chowają huculi kukurudzę, mąkę, bryndzę, ogórki, mięsiwo, owoce suszone i rozmaite drobiazgi.

W szopie znajduje się t. zw. watarnyk, przyrząd, na którym wieszają huculi kociołek (kazan), a podłożywszy ogień (watru), gotują w nim kuleszę. W czasie słoty chowa się do tej szopy bydło i konie, które swobodnie po obszernem podwórzu dniem i nocą, latem i zimą chodzą.

Konik rasy huculskiej, osiodłany na sposób huculski, służy tu dzieciom do przejażdżki pod przewodem parobczaka huculskiego Petra Kopczuka.

Przy drodze stoi słupek na koneweczkę z wodą, służącą przechodniom do pokrzepienia się. Obok chaty znajduje się stóg siana, obwiedziony opłotem, ażeby bydło nie roznosiło siana, i ożnycia, suszarnia owoców.

Chatę huculską wraz z wewnętrznym urządzeniem nabył na własność JE. hr. Włodz. Dzieduszycki.

7.

Młyn wiatrak.

Sprowadzony z Zubimostów pow. Żółkiewskiego, własność pana Jana Paygerta ze Streptowa, postawiony kosztem Stanisława hr. Badeniego.

Krzyże przydrożne.

8.

Krzyż z ukrzyżowaniem Chrystusa, robota domorosłego rzeźbiarza-malarza Mikołaja Waszczyńskiego z Puźnik pow. Horodeńskiego. Pod tym krzyżem przygrywa na lirze i przyspiewuje dziad lirnik Zacharko Hołowatyj z Hermanowie koło Przemyślan.

9.

Krzyż z Ułaszowiec pow. Czortkowski postawiony kosztem Adama ks. Sapiechy.

10.

Krzyż kamienny z okolic naddniestrzańskich pow. Horodeńskiego.

11.

Krzyż kamienny z Zastinocza pow. Trembowelskiego, uciósany z tak zwanego kamienia Trembowelskiego.

12

Krzyż kamienny z Brusna pow. Rawskiego postawiony kosztem Adama ks. Sapiechy.

13.

Krzyż drewniany z Rozaliny, pow. Kamioneckiego postawiony kosztem p. Włodzimierza Jankowskiego.

14.

Pawilon etnograficzny,

postawiony według planu prof. Juliana Zachariewicza kosztem Dyrekcyi Wystawy, składa się z czterech sal. Sala I. mieści w sobie wykopaliska z Galicyi wschodniej, zebrane przez dra Al. Czołowskiego, bibliotekę etnograficzną, zebraną przez dra Iwana Franko, nadto wraz z salą II. i III. przedmioty odnoszące się do etnografii wschodniej części kraju, sala zaś IV. przedmioty odnoszące się do zachodniej części kraju.

A) Część wschodnia.

Sala I.

I. Wykopaliska przedhistoryczne z Galicyi wschodniej.

Zbiory prywatne:

Ludwika Skarbowskiego, c. k. komisarza straży skarb. w Toustem:

1—2. Krzemień w stanie rodzimym.

3. Krzemień łupany na noże.

4—19. Noże i narzędzia krzemienne z Toustego i okolicy.

20—23. Dłuta z Toustego, Borek małych i Kręciłowa.

24—34. Siekierki-kliny z Toustego, Borek małych, Kręciłowa i Kałahorówki.

35—41. Siekiery-kliny z Satanowa, Nowosiółki górnej, Borek małych, Toustego i Soroki.

42—47. Ostrza (groty) strzał z Toustego i Narola-Lipko.

48—50. Ostrza (groty) włóczni z Grzymałowa, Toustego i Postołówki.

51. Siekiera-klin diorytowa z Soroki.

52. Siekiera-klin z łupka krzemiennego, z Borek małych.

53. Tłuczek z piaskowca, z Toustego.

54. Klin diorytowy, z Kałahorówki.

55—59. Siekiery-młoty, z diorytu i wapienia, wykop. w Narolu-Lipko, Bystrowicach, Postołówce i lesie Bilanowieckim.

60—61. Kubek i czerpaczek, z Nowosiółki.

62. Narzędzie w kształcie jaja, z Toustego.

63. Kaganek z Soroki.

64. Urna mała z kosteczkami wewnątrz, z mogiły w Nowosiółce.

65—66. Kubek i czerpak z Toustego.

67. Dzbanuszek z Kałahorówki.

68—69. Urna i misa z Toustego.

70—93. Paciorki, z kaolinu, kamienia, iłu, bursztynu, gliny, wykop. częściowo w mogiłach i emętarskych w Nowosiółce lub znalezione luźnie w Toustem i Klekotowie.

94—101. Amulety, z kwarcu, piaskowca, kości, z Toustego, Kałahorówki, Nowosiółki i Krasnego.

102—108. Ostrza (groty) strzał, bronzowe, z mogiły w Nowosiółce.

109. Ostrze (grot) strzały, kościane, z mogiły w Nowosiółce.

110—111. Nożyki brązowe w kształcie sierpa, z Nowosiółki i Toustego.

112—114. Ułamek żelaznego nożyka, igła i dyadem, brązowe, z mogiły w Nowosiółce.

115. Zausznica brązowa, z Kałahorówki.

116—117. Pierścień i zapinka (fibula), brązowe, z Kałahorówki.

118—119. Szpilki brązowe, z emętarzyska w Nowosiółce.

120. Zapinka (fibula) brązowa z Kałahorówki.

121. Szpilka do włosów, brązowa, z mogiły w Nowosiółce.

122—126. Zapinka, szpila do włosów, guziczki, szczątki ozdób, grzebyczek z kości, z emętarzyska ciałopalnego w Nowosiółce.

127. Rożek przedziurawiony z Kałahorówki.

128. Głównia brązowa od buławki, wydobyta ze Zbrucza pod Ozechowcami.

129—130. Ostrze (grot) strzały i włóczni, z Kałahorówki.

131. Siekiera-klin, krzemienna, z mogiły w Grzymałowie.

132—135. Dłuto, nożyk, dwa ostrza strzał, okrzeski krzemienne, z mogiły w Grzymałowie.

136. Ostrze (grot) strzały, żelazne, z Nowosiółki.

137. Zausznica brązowa, z Kałahorówki.

138—143. Siekiery-kliny krzemienne, uszkodzone, z Postołówki, Borek małych i Toustego.

144—175. Nożyki krzemienne, łupane, z okolicy Toustego.

176—195. Narzędzia i okrzoski krzemienne, z okolicy Toustego.

196—197. Siekiera-młot i dłuto, z diorytu, z Borek małych.

198. Młotek diorytowy, z Kałahorówki.

199—202. Ułamki siekiero-młotków, z Stawek i Toustego.

203. Paciorek chalcedonowy, z Chlibowa.

204. Obrączki brązowe, z Husiatyna.

205. Zausznice srebrne, z Husiatyna.

206. Garnuszek, z mogiły w lesie grzymałowskim.

Władysław Przybysławskiego, właściciela dóbr w Uniżu:

207—209. Ułamki siekier-młotków, z Uniża.

210—212. Siekiero - młotki, z Horodnicy nad Dniestrem.

213—214. Dłutka, z Horodnicy nad Dniestrem.

215—219. Nożyki krzemienne, z Horodnicy nad Dniestrem.

220—226. Naczynia gliniane z Horodnicy n. D.

227—235. Ciężarki do sieci z Horodnicy n. D.

236—250. Paciorki z Horodnicy n. D.

251—252. Ostrze (grot) strzały i szpila, kościane z Horodnicy n. D.

253—254. Branzoletki szklane, całe i ułamki z Horodnicy n. D.

255—267. Naszyjnik, ostrze włóczni, sierp, celt mały, branzoleta, fibula, szpila, pierścień, umbo małe od tarczy, ostroga, grot strzały, grabki, amulet — brązowe, z Horodnicy n. D.

268—288. Pierścienie drucikowe i kolce, brązowe, z Horodnicy n. D.

289—305. Ozdoby, wisiorki, zapinki, sprzączki — brązowe, z Horodnicy n. D.

306. Miecz brązowy, pięknie ornamentowany, wykop. w powiecie liskim.

307—312. Kociołki brązowe, ornamentowane, wykop. w 1890 r. w Kunysowcach (pow. horodeński) w jarze nad Dniestrem. Opisane szczegółowo przez właściciela w Tece konserwatorskiej. Lwów 1892 str. 30—37. i w osobnej odbitce p. t. „Skarb brązowy znaleziony na prawym brzegu Dniestru pod Unizem.“

Dr. Juliana Olpińskiego w Trembowli :

313. Siekiera-młot, diorytowa, z Trembowli.

314—315. Siekierki-kliny, krzemienne z Trembowli.

316. Paciorki, z kaolinu, chalcedonu etc., z Trembowli.

317—331. Nożyki krzemienne, łupane, z Trembowli.

332—348. Branzoletki szklane, różnokolorowe, gładkie i kręcone, wykop. w Semenowie pod Trembowlą.

Prof. dr. Izydora Szaraniewicza we Lwowie :

349. Siekiera - młot, diorytowa, z Bludnik pod Haliczem.

350. Siekierka-młot, diorytowa, ułamek, z Temerowiec pod Haliczem.

351—353. Siekierki-kliny, krzemienne, z Komarowa i Kryłosa pod Haliczem.

354—362. Paciorki z kaolinu i gliny, z Kryłosa.

363. Nóż krzemienisty, obtłukiwany, z Komarowa.

364. Celt mały, brązowy, z Wiktorowa pod Haliczem.

365—367. Siekierka, nożyk i szpilka miedziane, z Komarowa.

368. Zapinka (fibula), bronzowa, z Kryłosa.

Czesława Kozłowieckiego, właściciela dóbr w Rakowej.

369. Siekiera-młot, z piaskowca, z Rakowej (pow. samborski).

370—371. Siekiero-młotki, z diorytu, z Rakowej.

372. Nożyk łupany krzemienny z Rakowej.

373—374. Narzędzia w kształcie kuli z Rakowej.

Dr. Aleksandra Czołowskiego we Lwowie:

375. Ułamek siekiery-młotka, z diorytu, z Horodnicy nad Zbruczem.

376—377. Siekierki-kliny, krzemienne, z Boryszkowiec nad Zbruczem.

379—380. Kliny z piaskowca, z Boryszkowiec.

381—387. Nożyki krzemienne, łupane, z Boryszkowiec.

388—390. Naczynia gliniane z Boryszkowiec i Bielowiec n. D.

391. Zausznica srebrna z dętką, z Boryszkowiec.

392—393. Rogi jelenie z śladami obrobień.

394. Ułamki naczyń malowanych, z Boryszkowiec.

II. Biblioteka etnograficzna

zawiera zbiór następujących dzieł, broszur, map itp.

Zbiór książek i rękopisów dra lw. Franko.

A) Materiały do etnografii polsko-ruskiej.

1. Rękopis zawierający zbiór pieśni polskich i około 30 ruskich, pisany około 1780 roku.

2. **Wacław z Oleska.** Pieśni polskie i ruskie ludu galicyjskiego, Lwów 1833 z muzyką Lipińskiego, 2 tomy (t. II., muzyka).

3. **K. Wojcicki.** Pieśni Białochrobatów, Mazurów i Rusi z nad Bugu. Warszawa 1836, t. 2.

4. **L. Siemieński.** Podania polskie, ruskie i litewskie. Poznań 1845.

5. **Jellinek.** Jüdischer Stamm in nichtjüdischen Sprichwörtern I. Polnische und ruthenische Sprichw. Wien 1886.

6. **Morawski.** Myt roślinny w Polsce i Rusi. Tarnów 1885.

7. **I. Wenzig.** Slawische Volkslieder Halle 1830 (5 ruskich, 16 słowackich, 4 łużyckie itp).

8. **L. Lèger.** Les contes slaves, Paris 1882 (5 polskich, 4 ruskie).

9. **K. Erben.** Sto narodnich pohádek a powesti slowanskyh. V Praze 1865 (5 kaszubskich, 9 polskich, 3 białoruskie, 11 ruskich).

10. **Dobrovsky.** Slowanka, Prag 1817 (polsko-ruskie nazwy miesięcy, uwagi o języku)

11. **Pr. Sobotka.** Rostinstwo v pisneh a veřenich nar. slowanskyh. Praha 1881.

12. **Maciejowski.** Polska i Ruś aż do pierwszej połowy XVII. w. pod względem obyczajów i zwyczajów. Petersburg 1842, 4 tomy.

13. **Szujski**. Polen und Ruthenen. Teschen 1881.

14. **Zbiór wiadomości do antropologii krajowej**. Kraków, od r. 1871. Dotychczas tomów XVIII. Nieoceaniony zbiór materyałów i badań dla archeologii, antropologii i etnografii polskiej i ruskiej.

15. **Fr. Miklosich**. Slavische Bibliothek, oder Beiträge zur slavischen Philologie und Geschichte. Wien 1851—1858, 2 tomy. (Zawiera przyczynki do polskiej historyi obyczajowej, a także Hołowackiego zbiór przysłów ruskich).

16. **I. J. Hanusz**. Die Wissenschaft des slavischen Mythos. Lemberg, Stanisław u. Tarnów, 1842.

17. **A. Kotlarewski**. O pogrebalnych obyczajach jazyczeskich Sławian. Moskwa 1868.

18. **Josif Bodianskij**. O narodnoj poezii sławianskich plemen. Moskwa 1837.

19. **Ljudewit Sztur**. O narodnich pisnich a pevestich plemen slovanskyh. V Praze 1853.

20. **Machal**. Nakres slovanskeho bajeslovi. Praha 1892.

B. Materyały do etnografii ruskiej.

1. **Czubiński**. Trudy etnograficzeskoi ekspedycji w Juzożapadnyj kraj. Petersburg 1871—1878 tomów 7. Zawiera:

T. I. Wierzenia, przesady i podania.

T. II. Baśnie i opowiadania.

T. III. Obrzędy i pieśni, przywiązane do pewnych dni w roku.

T. IV. Obrzędy i pieśni, przywiązane do pewnych zdarzeń w życiu ludzkim.

T. V. Pieśni indywidualne.

T. VI. Zwyczaje prawne (z dołączeniem zbioru aktów i studyum Wł. Antonowicza o czarach).

T. VII. Studya o mieszkańcach Rusi Południowej (Rusinach, Żydach, Polakach), o języku ruskim itp. z mapami etnograficznymi.

2. **Hołowackij.** Narodnyja pieśni halickoj i uhor-skoj Rusi. Moskwa 1878, 4 tomy (z obszernym studjum o Rusi galicyjskiej i mapą etnograficzną.)

3. **Antonowicz i Dragomanow.** Istoriceskija pieśni Małorusskago naroda z objaśnieniami. Kijew 1874—1875, 2 tomy.

4. **M. Drahomanow.** Polityczni piśni ukraińskoho narodu XVIII—XIX st., cz. I. Żenewa 1883—1885 (ciąg dalszy poprzedniego; w pierwszych dwóch zeszytach opracowano koniec Kozaczyzny i Hetmańszczyzny do r. 1765).

5. **M. Drahomanow.** Nowi ukraiński piśni pro hromadźki sprawy. Żenewa 1881. (Wstęp jeneralny do pieśni historycznych i społecznych nowszych).

6. **M. Drahomanow.** Małorusskija narodnyja predanija i razskazy. Kijew 1875.

7. **M. Kostomarów.** O wspomnianijach borby kozaków s muzułmanstwom w narodnoj jużnorusskoj poezij — i Semejnij byt w proizwedenijach jużnorusskago nar. piesennago tworczestwa. (Obie te prace umieszczone w książce pt. „Literaturnoje nasledije N. I. Kostomarowa.“ Petersburg 1890).

8. **O. Kolberg.** Pokucie, obraz etnograficzny. Kraków 1882—1886, 4 tomy.

9. **O. Kolberg.** Przemyskie. Kraków 1892.

10. **O. Kolberg.** Chełmskie. Kraków 1893, 2 tomy.

11. **G. I. de Wollan.** Ugro-russkija narodnyja piesni. Petersburg 1885 (z mapą etnograficzną).

12. **Zynajda Radezenko.** Homelskija narodnyja piesni. Petersburg 1888.

13. **Zapiski Jugożapadnago oddieła R. I Geogr. Obszczestwa.** T. I. Kijew 1873 (zawiera prócz mnóstwa cennych referatów, odnoszących się do wszystkich działów etnografii ruskiej także zbiór pieśni znanego bandurysty ukraińskiego Ostapa Weresaja z nutami).

14. **Zapiski...** T. II. Kijew 1875 (prócz referatów zawiera zbiór pieśni bukowińskich wraz ze studyum historyczno-statystycznym o Bukowinie Grz. Kupeczanki).

15. **I. Rudezenko.** Narodnyja Južno - russkija skazki. Kijew 1869—1870, 2 tomy.

16. **I. Rudezenko.** Czumackija narodnyja piesni. Kijew 1874 (z cennem studyum o czumakach).

17. **I. Mandżura.** Skazki, posłowicy itp. zapisanyja w Jekaterynosławskoj i Charkowskiej gub. Charkow 1890.

18. **Ks. Sadok Barącz.** Bajki, fraszki, podania, przysłowia i pieśni na Rusi. Drugie wyd. Lwów. 1886.

19. **M. Komarow.** Nowa zbirka narodnych mało-ruskich przykazok. Odessa 1890.

20. **Tenże.** Kołosky, zbirnyk kazok ta opowidaniw. Odessa 1891.

21. **Ant. Nowosielski.** (Marcinkowski) Lud ukraiński. Wilno 1857, 2 tomy (z portretem autora).

22. **Tenże.** Stepy, morze i góry, szkice i wspomnienia z podróży. Wilno 1854.

23. **I. Łoziński.** Ruskoje wesile. W Peremyszły 1835.

24. **I. Halka.** Narodnyj prazdnyk Kupała. Lwów 1861.

25. **Hołowackij.** Winok Rusynam na obżynky. U Widny 1846—1847, 2 tomy (zawiera etnograficzne rozprawy Hołowackiego a nadto zbiór zagadek i powiastek ludowych).

26. **M. A. Dikarew.** Woroneżskij etnograficzny zbornik. Woroneż 1891. (prócz cennego studyum o dyalekcie miejscowym zawiera bogaty zbiór przysłów pieśni i powieści ludowych a nadto opis wesela ruskiego).

27. **Step, chersonskyj belletrystycznyj zbirnyk.** Petersburh 1886 (zawiera pieśni weselne pow. jelisa-wetgradzkiego zebrane przez Jeżenę Markowicz i narys prawnych zwyczajów ludowych Maryi Hanenko).

28. **M. A. Andrijewskij.** Kozackaja duma o trech azowskich bratjach (krytyczne studyum z mapą). Odesa 1884.

29. **Wł. Jakowlew.** DREWNE-KIJEWSKIJ religioznyja skazanija. Warszawa 1875.

30. **N. Markewicz.** Obyczaji, powierija, kuchnia i napitki Małorossijan. Kijew 1860.

31. **Żegota Pauli.** Pieśni ludu ruskiego w Galicyi. Lwów 1839, 2 tomy.

32. **M. Nomis.** Ukraiński prykazky, prysliwja i take insze. Peterburh 1864 (15.000 przysłów i przeszło 500 zagadek).

33. **Programma dla sobirania nar. juridycznych obyczajew.** Peterburg 1889.

34. **J. Hołowackij.** O haličke a uherske Rusi (Časopis českeho museum. W Pradze 1843).

35. **Russkija zawietnyja skazki, Wałaam, god mrakobiesija, wtoroje izdanije** (jest kilka powieści ukraińskich).

36. **A. A. Potebnia.** Objasnienija Małorusskich i srodnych narodnych pieseń, 2 tomy. Warszawa 1886—87

37. **M. Sumcow.** Kulturnyja pereżywanija. Kijew 1890.

38. **M. Sumcow.** Tur w narodnoj słowesnosti. Kijew 1887.

39. **M. Sumcow.** Małorusskaja geograficzeskaja nomenklatura. Kijew 1886.

40. **M. Sumcow.** Pisanki. Kijew 1891.

41. **M. Sumcow.** Naucznoje izuczenije koladok i szczedrowok. Kijew 1886.

42. **M. Sumcow.** Kołduny, wied'my i upyri, bibliograficzeskij ukazatel. Charkow 1891.

43. **M. Sumcow.** Opyt objasnienija małorusskoj piesni o Żurylie. Kijew 1885.

44. **M. Sumcow.** Religiozno-mificzeskije znaczenije małorusskoj swad'by. Kijew 1885.

45. **M. Sumcow.** K woprosu o wlijanii greckaskago i rymaskago swadebnago rituala na małor. swad'bu. Kijew 1885.

46. **M. Sumcow.** Małorusskija pjanickija piesni. Kijew. 1886.

47. **M. Sumcow.** Kołomyjki. Kijew 1886.

48. **M. Sumcow.** Miestnyja nazwanija w ukraińskoj narodnoj słowesnosti. Kijew 1886.

49. **M. Sumcow.** Małorusskija familnyja prozwanija. Kijew 1885.

50. **M. Sumcow.** Starodawne sposoby przyrzadzania chleba. Wasława 1890.

51. **M. Sumcow.** Etnograficzeskija zamietki. Moskwa 1889.

52. **M. Sumcow.** Woron w narodnoj słowesnosti. Moskwa 1890.

53. **M. Sumcow.** Mysz w narodnoj słowesnosti. Moskwa 1891.

54. **M. Sumcow.** Zajac w narodnoj słowesnosti. Moskwa 1890.

55. **M. Sumcow.** Otgołoski christianskich predanij w mongelskich skazkach. Moskwa 1892.

56. **M. Sumcow.** K istorii skazanij obiskusnom striedkie. Moskwa 1892.

57. **P. Iwanow.** Narodnyje razskazy o wied'mach i upyriach. Charkow 1891.

58. **P. Iwanow.** Narodnyje razskazy o doli. Charkow 1892.

59. Nowyj sbornik lubimych ukraińskich narodnych pieseń. Moskwa 1872.

60. Winok pisnej małoruskich iły dumy, dumki, chory, tanci, s prybawleniem pisnej wesilnych dla spiwolubywych ruskich iłyć. Peremyśl 1881.

61. **A. Borowikowski.** Żeńskaja dola po małorossijskim pieśniam. Moskwa 1868.

62. **Iw. Franko.** Żinocza newola w ruskych narodnych pisniach. Lwów. 1883.

63. (Potebnia). Małorusskije domaszniye leczebniki XVIII. w.

64. **W. M. Swadebnyja** piesni w łubenskom ujezdzie połtawskoj gub. (w książce „Pryłożenija k „Kijewskoj Starinie.“)

65. **Geor. Sorokin.** Swad'by i swadebnyja piesni u Małorossow Aleksandrijskago uj. Chersonskoj gub. (tamże).

66. **A. N. Wesełowski.** Razyskanija w obłasti russkich duchownych stichow. Petersburg 1880—1890 (17 prac w dwóch tomach, niezmiernie ważne poszukiwania o legendach, pieśniach ludowych, obrzędach itp. wszystkich Słowian, w tej liczbie cenna praca o kolendach ruskich).

67. **M. Dragomanow.** Powieści słowiańskie o ofiarowaniu własnego dziecka (po bułgarsku).

68. **M. Dragomanow.** Powieści słowiańskie o urodzeniu Konstantyna wielkiego (po bułgarsku).

69. **M. Dragomanow.** Odmianki słowiańskie jednej legendy ewangelicznej (po bułgarsku).

70. **M. Dragomanow.** Przyczynki słowiańskie do podań o Edypie (po bułgarsku).

71. **M. Dragomanow.** Podania słowiańskie o stworzeniu świata (po bułgarsku).

72. **Ihnatij z Nykłowycz,** Kazky. Lwów 1861.

73. **Szastnyj Sałamou.** Kołomyjky i Szumky. Lwów 1862.

74. **A. N. Pypin.** Istoryja russkoj etnografii. Petersburg 1891, 4 t. (tom II. przez pół a t. III. w całości poświęcony jest etnografii małopruskiej.)

75. **J. Wagilewicz.** Rozhorecke geskyně (Casopis českého Muzeum. W Praze 1838).

76. **Ilkewicz.** Hałyckii ruskii prypowidky. Wi-deń 1840.

77. **J. Halka.** Narodnyi zwyczai i obriady z okolic nad Zbruczem. Lwów 1862.

78. **M. Paczowskyj.** Deszczo pro ruski byłyny i dumy. Lwów 1893.

79. **M. Łysenko.** Zbirnyk ukraińskich piseń z notamy, Łypśkyj-Kijiw, cztery tomy.

80. **F. Ł. Celakowsky.** Z anthologie małopruske, przekład pieśni małopruskich (Cas. česk. muz.) 1842.

81. **M. Gliszczyński.** Znaczenie i wewnętrzne życie Zaporozża. Warszawa 1852. (zawiera przekłady dum kozackich).

82. **Bezsonow.** Kaliki perechożije. Moskwa 1861—64 (6 tomów, zawiera pieśni liryczne, w tej liczbie dużo małopruskich).

83. **J. Hołowackij.** Oczerk słowiańskoho basnosłowija. Lwów 1860.

84. **O. Kolberg.** Pieśni ludu z Podola rosyjskiego. Kraków 1888.

85. **J. Kopernicki.** O góralach ruskich w Galicyi, zarys etnograficzny. Kraków 1889.

86. **Roszkiewicz Olga.** Obrzędy i pieśni weselne ludu ruskiego w Lolinie. Kraków 1886.

87. **Wł. Ochrymowicz.** Znaczenije małorusskich swadebnych obriadów i piosen w istorii ewolucyi semji. Moskwa 1892--93.

88. **Ant. Kotlarewski.** Rozbiór dzieła Antonowicza i Dragomanowa „Istoryczeskija pieśni Małor. naroda“. Petersburg 1875.

89. **A. Potebnia.** Rozbiór dzieła Hołowackiego „Narodnyja piesni halickoj Rusi“. Petersburg 1885.

90. **Jan. Gregorowicz.** Przewodnik dla zwiedzających Czarnohorę. Lwów 1881. (Są cenne przy czynki do gwary i etnografii Hucułów).

91. **K. W. Zapp.** Cesty a prochazky po halicke zemi. W Praze 1863.

92. **S. Witwicki.** Rys historyczny o Hucułach. Lwów 1863.

93. **A. N. Wrabel.** Russkij sołowej, narodnyja piesni.

94. **A. N. Afanasjew.** Narodnyja russkija skazki. Moskwa 1873, 4 tomy.

95. **Olga Franko.** Żytie i słowo, wistnyk literatury, istorii i folkloru. Lwów 1894.

96. **Fr. Rzehorz.** Rusinske zwani na swatbu.

97. **Fr. Rzehorz.** 75 artykułów po czesku pisanych, dotyczących etnografii Rusinów galicyjskich, a umieszczanych od r. 1879 — 1894 w pismach czeskich „Průmysłowe listy, Svetozor, Slovansky Sbornik, Zlata Praha, Ruch, Květy, Osveta, Lumir, Vesna,

Lada, Casopis českého Muzea, Zabawne listy, U domaciho Krbu, Nedelni listy, Narodni listy.

Wymieniam tu z 76 prac tylko najważniejsze i dłuższe: Huculi, Rusini w domowym gospodarstwie. Przechadzka po ruskiej wsi, Ruska zagroda, Jordan halickich Rusinów, Kwietna niedziela, Szlachta chodaczkowa, Ptactwo w ludowym życiu Rusinów, Boże narodzenia na Rusi halickiej, Wielkanocne zabawy (bahutki), Zelman, Pogrzeb na Rusi, Rachmański Wętykdeń, Wyroby i ozdoby Huculów, Dzień św. Jura i noc czarownic, Z etnograficznego przyrodopisu halickiej Rusi, Żyrawka, Obraz, Śluby, Małanka, Ludowa medycyna u Rusinów, Huculske wesele, Z podróży po halickiej Rusi, Cerkiewne bractwa na halickiej Rusi.

98. **W. B. Antonowicz.** O skalnych peszczerach na beregu Dniestra. Odessa 1886.

99. 22 Pisni swicki, rękopis z r. 1821.

100. **St. Rudański.** Spiwomowky anegdoty ludowe ruskie wierszem opowiedziane, autograf poety.

C. Materiały do etnografii polskiej.

1. **O. Kolberg.** Lud (egzemplarz kompletny. własność p. Przybysławskiego w oddziale polskim).

2. **O. Kolberg.** Pieśni ludu polskiego. Warszawa 1853.

3. **Zegota Pauli.** Pieśni ludu polskiego w galicyi. Lwów 1838.

4. **K. Wurzbach.** Sprichwörter der Polen, historisch erläutert. Wien 1852.

5. **M. Federowski.** Lud okolic Żarek, Siewierza i Pilicy. 2 tomy. Warszawa 1888 (Biblioteka Wisły t. I. i II.).

6. **Z. Wasilewski.** Jagodne, zarys etnograficzny. Warszawa 1889. (Bibl. Wisły t. IV.)

7. **St. Polaczek.** Wieś Rudawa. Warsz. 1892. (Bibl. Wisły t. IX.)

8. **Wł. Weryho.** Podania Łotewskie. Warsz. 1893. (Bibl. Wisły t. X.).

9. **Ad. Pleszczyński.** Bojarzy międzyrzeccy Warszawa 1892. (Bibl. Wisły t. XI.)

10. **J. Roger.** Pieśni ludu polskiego na Górnym Szląsku z muzyką. Wrocław 1863.

11. **S. Udziela.** Lud polski w pow. Ropczyckim. Kraków 1892.

12. **Z. Świętek.** Lud nadrabski. Kraków 1894.

13. **Leop. Czapiński.** Księga przysłów, sentencji i wyrazów łacińskich używanych przez pisarzy polskich. Warszawa 1892.

14. **St. Chełchowski.** Powieści i opowiadania ludowe z okolic Przasnysza. 2 tomy. Warszawa 1889—1890. (Bibl. Wisły t. III. i VI.).

15. **R. Zawiliński.** Z powieści i pieśni górali beskidowych. Warszawa 1889. (Bibl. Wisły t. V.).

16. **M. Suchorowski.** Wieniec pieśni żebrackich. Lwów 1860.

17. **Jan Karłowicz.** „Wisła“. miesięcznik geograficzno- etnograficzny. Warszawa (dotychczas kompletnych tomów VII).

18. **R. W. Berwiński.** Studya o literaturze ludowej ze stanowiska historycznej i naukowej krytyki. Poznań 1854. 2 tomy.

19. **A. X. Sapięha.** Podróże w krajach słowiańskich 1802—1803. R. 1811.

20. **J. P. Woroniecz.** Dwie rozprawy o pieśniach narodowych 1803.

21. **Pruski.** (Z. Gloger) Obchody weselne. Kraków 1869. 2 tomy.
22. **M. Udziela.** Medycyna i przesady lecznicze ludu polskiego. Warszawa 1891. (Bibl. Wisły. t. VII.).
23. **Historia o siedmiu mędrach czyli Dyoklecjan** (książka ludowa). Nowy Sącz 1886.
24. **K. W. Zapp.** Zorian Doluha Chodakowsky. Casop. česk. muzeum 1842).
25. **M. Rybowski.** Baśnie ludu polskiego. Kraków 1839.
26. **M. A. Słowaczyński** La Pologne russe. Paris 1894.
27. **S. Szukiewicz.** Czelakowskiego odgłos pieśni czeskich Wrocław 1840.
28. **J. Hanusz.** Z językoznawstwa i literatury ludowej. Kraków 1887.
29. **Weryha-Darowski.** (?) Jeden rozdział do przyszłej księgi przysłów polskich. Kijów 1867.
30. **J. Kopernicki.** Pieśni górali Beskidowych z okolic Rabki. Kraków 1888.
31. **St. Grudziński.** Lenore in Polen. Bochnia 1890.
32. **Ciszewski.** Krakowiaacy, t. I. Kraków 1894.

D. Ornamentyka ludowa*).

1. Wzory przemysłu domowego włościan na Rusi. Lwów, 9 map.
2. **Olg Kosaczewa.** Ukraiński ornament. Kijew 1872.
3. **Machno.** Sbornik małoruskich wzorów.
4. **K. Sokołogorskaja.** Sbornik drevne-russkich i južno-russkich nar. uzorow. Kijew 1881.
5. **A. Lisenko.** Južno-russkij ornament. Kijew
6. **Teod. Wołkow.** Južnorusskij ornament. Kijew 1875.

*) Wydawnictwa wystawione prócz N. 1. są własnością prof. Szuchiewicza, Nr. 1. należy do p. Przybysławskiego.

III. Wzory ozdób ścian, tkanin i inne.

1, 2. **Ozdoby ścian i obrazów**, 47 kartonów, wycinane przez dziewczęta z papieru kolorowego. Z tych układają one, przelepiając je do ściany, całe bukiety, wianki i t. p., lub też oklejają ramy obrazów, futryny okien i belki, na których spoczywa sufit. Zwyczaj używania tych ozdób bardzo niedawny, rozpowszechnia się po wschodniej części kraju bardzo szybko tak, że już tylko w niektórych okolicach jest nieznany.

3. **Gerdany** 56 sztuk, wyrabiane w pow. Horodeńskim, Śniatyńskim i Zaleszczyckim z drobnych szklanych perełek w rozmaitych wzorach, odpowiadających wzorom haftów i wyszywania w ten sposób, że nawleka się je na włosień lub nitkę, które się splata, a potem naszywa się je na czerwonej wstążce, zwanej harasówką. Używają ich dziewczęta i kobiety jako ozdoby na szyję lub głowę, a parobcy zamiast wstążek na kapelusze.

4. **Zabory** w liczbie 25 sztuk, są to zwieszające się końce białych namitek, jakimi kobiety głowę zawijają. Patrz strój głowy na manekinie kobiety z Tyszkowiec.

5. **Wzory dymek** 58 sztuk. Płótno własnego wyrobu niosą włościanki do żydów, którzy osobnemi dla tego celu sporządzonemi sztańcami żądane wzory na płótnie drukują.

IV. Rzeźba ludowa.

6. **Stary trójramienny drewniany świecznik**, rzeźba figuralna; huculi wkładają weń woskowe świece, *trijcą* zwane, które bywają poświęcane na święto Jordana, 18. stycznia każdego roku, i używane przy nabo-

żeństwie i większych obrzędach, przy pierwszej siejbie, święceniu pól i t. d.

7, 8, 9, 10, 11, 12 wyroby słynnego hucuła rzeźbiarza ś. p. Jury Szkryblaka, którego pracy poświęciło miejskie (Lwowskie) Muzeum przemysłowe osobny zeszyt swego wydawnictwa: „Wzory przemysłu domowego na Rusi“. Ś. p. Jura dokonywał tej pracy nadzwyczaj prymitywnymi narzędziami, nożykiem i dłutkiem, jakie sobie sam sporządzał, a toczył baryłki na tokarni własnego pomysłu, którą też własnymi rękami sporządził.

13—37 wyroby synów owego Jury, braci Wasyla i Mikołaja Szkryblaków. Pomiedzy niemi nadzwyczajnie misternie wykonany świecznik Nr. 10, talerze Nr. 14, 25, 26, tak zwany *jaszczyk* (Nr. 31, 32), w którym hucuł bezpiecznie może wozic masło lub bryndzę w besahach (workach) na koniu po skałach, urwiskach, nie obawiając się ich zniszczenia. Obaj bracia używają do wykonania swych prac kupnych narzędzi rzeźbiarskich, otoczywszy poprzednio przedmiot na kupnej tokarni. Dodać należy, że obaj są analfabeci, jakim też był i ich ojciec.

308. 1) Korpus Chrystusa Pana, 2) korpus Matki Boskiej, wyrób M. Dutezaka z Nowosiołek, pow. Buczacz.

309. 2 talerze, łyżka i widelec, wyrób włościanina Stefana Mykietyna z Latacza, pow. Zaleszczyki.

310. Rama i laska, wyrób włościanina B. Myślickiego z Jaworza, pow. Zbaraż.

311. Medalion przedstawiający św. Cyryla i Metodego, krzyż z korpusem Chrystusa, wyrób parobczaka Wasyla Biguły z Latacza, pow. Brzeżański.

Rzeźby 308—311 umieszczone w sali III. na ścianach.

Sala II.

V. Zdjęcia fotograficzne.

38. (1—49) dokonane przez prof. Włodz. Szuchiewiczza, powiększone w pracowni fotograficznej Ed. Trzemeskiego przez pannę Zofię Trzemeską:

1. Typy dziewcząt w stroju odświętnym z pow. Horodeńskiego.

2. Typy dziewcząt ze Stecowy pow. Śniatyńskiego.

3. Grupa włościan z Susyłowa pod Komarnem.

4. Grupa włościan z Rejtrowie pow. Samborskiego.

5. Dziewczyna z Berezowa pow. Kołomyjskiego.

6. Kobieta ze Stopczatowa pow. Kołomyjskiego.

7. Dziewczyna przedmieszczanka ze Sambora.

8. Dziewczyna z Susyłowa, pow. Rudki.

9. Rodzina włościan z Tyszkowiec pow. Horodeńskiego.

10. Rodzina włościan z Bohorodeczan starych, pow. Bohorodeczany.

11. Grupa włościan z Krasowa, pow. Lwów.

12. Grupa z Jamnicy, pow. Stanisławów.

13. Parobcy w odświętnem ubraniu z pow. Horodeńskiego.

14. Grupa przedmieszczan „Nanuchów“ ze Sambora.

15. Grupa włościan z Rejtarowic, pow. Samborski.
16. Grupa włościan ze Stecowy, pow. Śniatyński.
17. Grupa hucułów z Jaworowa, pow. Kossów.
18. Grupa włościan z Nadwórnej.
19. Grupa włościan z Krasnego, pow. Kałusz.
20. Pastuchy z Ławocznego, pow. Stryjski.
21. Grupa żydów wracających z bożnicy.
22. Wieśniak i mieszcanka (mążonkowie) z Lyśca, pow. Stanisławowski.
23. Chata od frontu biednego hucuła z pow. Kossowskiego.
24. Taż z boku.
25. Zagroda zamożnego hucuła z pow. Kossowskiego.
26. Wnętrze chaty włościańskiej ze Stecowej, pow. Śniatyńskiego.
27. Piec kaflowy (stuletni) z Tyszkowiec, pow. Horodeńskiego.
28. Część izby mieszkalnej od strony stołu w czasie świąt wielkanocnych. Na stole przekrytym obrusem (skaterką) paski wielkanocne.
29. Grupa pastuchów z pow. Horodeńskiego.
30. Targ na rynku w Śniatynie.
31. Mieszczanie z Nadwórnej.
32. Cerkowcia. Scena z hahułek wielkanocnych. Sześciu parobków obnosi trzech towarzyszy wśród śpiewów odpowiednich po wsi na zakończenie hahułek. Cerkiewkę poprzedza długi łańcuch małych dziewczątek, zwany *rospustka*, co oznacza, że tak jak ten łańcuch się rozwija, rozpuszcza, z niem rozpuszcza się, ustaje obrzęd hahułek. (Tyszkowce, pow. Horodenka).
42. Dziewczeta młodsze przypatrujące się hahułkom, czekające na *rospustkę*.

43. Świecenie paski na Wielkanoc. Tyszkowce, pow. Horodenka.

44. Włóscianie wynoszą poświęconą paskę.

45. Świecenie owoców (16. sierpnia) w Jaworowie, pow. Kossowskiego. Od tej pory można jeść owoce i miód. Po dokonaniem święcenia zostaje lud na *maj-danie*, miejscu w okóło cerkwi, i częstuje się nawzajem święconą wodą, owocami, miodem i umyślnie na ten cel upieczonemi obarzankami.

46. Lud pod cerkwią w Krasnem, pow. Kałuskiego.

47. Grupa weselna z Czepiel, pow. Brodzkiego. Ojciec i matka oczekują przy dźwięku muzyki powrotu nowożeńców z cerkwi i przyjmują ich i gości u progu chaty wódką i piernikami.

48. Pogrzeb (ciało niosą na marach), z pow. Horodeńskiego.

49. Takież z Berezowa, pow. Kołomyjskiego. Trumnę ciągną wśród lata woły na saniach. Podczas czytania ewangelii składane bywają wszystkie dary, *prynosy*, na trumnę, które po pogrzebie lud na cmentarzu zjada (*tryzna*).

41. Żebrak z pod Kałusza.

33. Huculi w drodze do miasta na targ Konie obładowane *besahami*, worami wełnianemi, w których znajdują się koce, *liżnyky*, (bo się ścielą na łóżku — *liżku*), siano na popas i t. d.

34. Targ w Jabłonowie.

35. Roboty na spławie w Podlutem, pow. Dolina.

36. Pierwsza siejba. Trójęć (trzy świece woskowe) wtyka gospodarz w ziemię, zapala je, układa obok niej na obrusie, *skaterka*, dwa chleby i worek ze zbożem, a odmówiwszy odpowiednią modli-

twę, rzuca pierwsze ziarno na rolę. — Tyszkowce, pow. Horodenka.

37. Robota przy wożeniu snopów.

38. Dożynki. Żeńcy wracają po ukończonych żniwach, śpiewając odpowiednie pieśni do gospodarza z życzeniami. Przodem idzie młoda dożynkowa z wiankiem zboża na głowie, obok niej družka z bukietem kłosów. Tyszkowce, pow. Horodenka.

39. Praca w domu na toku przed chatą, po zebraniu zboża z pola.

40. Scena w południe koło studni.

50. 77 fotografii, przedstawiających typy, zwyczaje i sceny ludowe z Podola, dokonał N. Greim, fotograf w Kamieńcu Podolskim.

51. Typy żydów. 42 zdjęć N. Greima z Kamieńca Podolskiego.

VI. P i s a n k i.

39. 1700 okazów ze wszystkich powiatów Rusi galicyjskiej. Wykonują się one w następujący sposób: w lewej ręce trzyma kobieta, *pysarka*, jajo, a w prawej *pysalce*; jest to mała blaszana rurczka przytwierdzona pod kątem prostym do patyczka. To *pysalce* macza się w gorącym płynnym wosku, którym się owa rurczka wypełnia, a obracając jajo kreśli wosk rozmaite linie po niem. Wrzucone jajo do barwy żółtej zakrasza się nią zupełnie oprócz miejsc woskiem pociągniętych, które nim przekryte zostają białe. Na tle żółtem pisze *pysarka* nowe linie *pysalcem*, poczem wrzuca jajo do barwy czerwonej, którą ubarwia się całe jajo, z wyjątkiem miejsc pokrytych woskiem, a więc na białem tle i na żółtem. Po wyschnięciu prze-

grzewa się jaja blisko gorącego pieca, skutkiem czego wosk topnieje i daje się łatwo szmateczką zatrzeć, przez co występują na niem linie białe i żółte a tło czerwone. Zieloną lub czarną barwę przenoszą pisarki wprost na jajo, dokonawszy poprzedniej roboty.

Pisanki piszą kobiety w czasie wielkiego postu, a osobiwie we czwartek i piątek Wielkanocny. W niedzielę Wielkanocną dają je święcić, poczem rozdaruwują pomiędzy znajomych na znak przyjaźni.

VII. Wyroby huculskie z drzewa i mosiądzu,

umieszczone w dwu oszklonych szafach Nr. 40 i 41, w dwu gablotkach Nr. 42, 43 i na dwu ścianach Nr. 44 i 45.

40, 41, 42, 43, 44, 45. Okazów 275. Są tam strzelby i pistolety krzemionkowe; łoża, ciekawe swą formą, ze schowkiem na kule, rzeźbione lub wysadzone mosiężnymi guzikami lub drucikami; strojne *taszki* (torby rzemienne), wysadzone guzikami (bowtyciany) mosiężnymi; misterną swą robotą, cizelowaniem guzików domowego wyrobu odznaczają się Nr. 110 i 117; kubki Nr. 38 i rożki Nr. 41 na proch, ponieważ dawniej używano podwójnego prochu, grubszy wsypywano do lufy, a cieńszym podsypywano panewkę; fajki z blachy mosiężnej i bakfongowej w piękne wzory cizelowane; laski (wójtowska Nr. 30), toporki i kełefy (rączka zakrzywiona); strojne rzemienie, jak Nr. 118 bogato ubrany we wszelkie potrzeby: fajkę, nóż, krzesiwo, przetyczkę, igielnik i moszonkę na pieniądze, a nadto bogato ubrany guzikami i łańcuszkami; noże, na szczególną uwagę zasługują 2 noże

Nr. 76 i 77, roboty Marka Mehedeniuka z^l Rieczki, pow. Kossów, okładzinki z cisu, upiększone perełkami i mosiężnymi drucikami; sprzączki; krzyże mosiężne, noszone na szyi przez kobiety i pojedyncze duże przez mężczyzn; blachy cyzelowane na kapelusze (Nr. 80) zamiast wstążek; harapniki Nr 36; pierścionki; dziadki na orzechy Nr. 56 i t. d.

Na szczególniejszą uwagę zasługują nadto toporki roboty Szkryblaków; takiż (Nr. 22) Marka Mehedeniuka z Rieczki; wzory wyrabiane na tym toporku w ten sposób, że najpierw robił mistrz świderkiem dziureczkę, w którą wbijał po jednej pacioreczce szklanej. Do wykonania tego toporka potrzebował Marko 3 miesiące tej, nader żmudnej pracy.

Laska Nr. 25, wykonana przez Wasyla Szkryblaka, okazuje wszelkie rodzaje sztuki ornamentowania, mianowicie: rzeźbę w rogu i drzewie, wybijane wzory na blasze, plecionka z drutu, mozaika drzewem i cyną, wkładane druciki i blaszki.

Przedmioty pod 42, 43 i 44 są własnością Muzeum Pokuckiego, założonego w Kołomyi przez hr. Ed. Starzeńskiego.

VIII. S t o ł y.

47. Stół roboty Mikołaja Szkryblaka.

48. Stół roboty Wasyla Szkryblaka.

49. Stół roboty wyrobnika dziennego Mikołaja Grabowicza z Łoszniowa, pow. Trembowelskiego; do wyrobu używał tylko nożyka i siekiery.

49. Stół roboty hucuła Wasyla Jakibiuka z Krzywórnii, pow. Kossowskiego.

IX. Manekiny.

50. **Manekiny** w liczbie 32, przedstawiają wierny obraz typów ludu ruskiego z różnych okolic, stanowiących niejako strefy etnograficzne. Materyały na ubrania są, z wyjątkiem ubrań mieszczkańskich, wyrobami przemysłu domowego. Każda włościanka przedzie sama wełnę lub len, odnosi przędzę, jeżeli nie ma własnego warstwu tkackiego, do miejscowego tkacza, a stąd do krawcy, lub sama zeszywa, wyszywa i t. d., słowem sporządza sobie i całej rodzinie odzież. Ubrania na tych manekinach są wszystkie odświeżone. Weselne różnią się chyba tem od odświeżonych, że panna młoda ma na głowie wianek ze złożonego barwinku, a młody taki wianek na czarnej baraniej czapce.

Dwa manekiny hucułów z Krzyworówni, pow. Kossowski, przedstawiają typy górali z pod Czornohory. Zajęciem hucuła jest chów bydła, owiec i bander niemi. Strój hucuła krótki, dla łatwiejszego wsiadywania na koń i ruchu po krętych drogach i urwiskach, nadaje ruchom hucuła lekkości i zwinności, do czego wielce przyczyniają się i lekkie kierzce przypasowane mocno do nogi. Malowniczości stroju dodaje zazwyczaj krótki czerwony sierak i także spodnie. Koszulę nosi hucuł zawsze po wierzchu spodni. Szeroki trzosek najęzony mnóstwem guzików, łańcuszków, służy u hucuła za opasanie i dla przechowania fajki, moszonki na pieniądze, noża, krzesiwa, przetyczki do fajki, igielnika a czasem tkwi po za nim i pistolet. Przez plecy przewieszona dziobnia, w którą hucuł chowa chleb, chustkę, tytoń i t. d.

Duży krzyż mosiężny zdobi jego pierś, a szyję duża chustka. Głowę pokrywa hucuł latem ciężkim fil-

cowym czarnym kapeluszem. Nieodstępny towarzyszem każdego hucuła i hucułki a nawet dzieci jest ozdobiony keptar, krótki kożuszek bez rękawów,¹ który hucuł podczas słoty włosem do góry obraca.

Hucułka nosi zamiast spodnicy dwie zapaski własnego wyrobu z wełny, z których przednią przy pracy odpina; szyja jej dźwiga nieraz kilka kilo korałi weneckich i krzyżyków wyrobu domorosłych mosiężników, głowę zdobi kosa gęsto przepleciona włóczką, kwiaty i naczółek z mosiężnych blaszek. W kosę wplatują hucułki mosiężne guziki i drobne białe muszle.

Wierzchnią odzież stanowią keptar i sierak wyżej opisany.

Zupełnie inaczej wygląda ubranie mieszkańca równiny: jest ono długie, poważne, ciężkie — jak i sam wieśniak poważny, ocieężały, pracujący zwolna, bo ciężko koło roli. Płeć kobieca, która u hucułek zostaje i w późniejszym wieku gładką — u włościanek dołów rychło pokrywa się zmarszczkami wywołanemi tem, że ona już młodem dziewczęciem ciężko nieraz dniem i nocą pracuje.

Pięć manekinów ze wsi Tyszkowce, pow. Horodeńskiego, dają niejako obraz całej rodziny włościan, rolników. Ojciec w kożuchu, którego nawet wśród największego gorąca używa przy uroczystościach, zwyczajnie zaś ubiera czarny po kolana sięgający sierak ze sukna własnego wyrobu; ciało opasowuje zwyczajnie skórzanym pasem nie zbyt szerokim, zaś przy uroczystościach czerwonym wełnianym pojasem, który obwiązuje wązkim rzemykiem; ciężkie duże buty nadają mu powolnego ciężkiego chodu; matka, której głowa owinięta białą peremitką, z zwieszającemi na plecy we wzory tkanemi *zaborami*, nosi po wierzchu

koszuli *fotę*, indziej *obhortką*, *horbotką* zwaną, owijając się nią od pasa prawie do kostek, końce zaś foty przekrywa fartuszkciem, *zapaską* zwanym. Stan obwiązuje szerokim pojasem, własnoręcznie tkanym, a nadto wąską *okrajką*, ażeby fota i zapaska nie spadała.

Dziewka ubrana w koszulę wyszywaną jedwabiem, *suknię* ze złotemi galonami, *zapaskę* (fartuszek), na szyi dźwiga mnóstwo koralu weneckich, gerdanów, wstążek, z tych jedna od ucha obwodzi całą szyję do drugiego ucha. Kosy przeplatuje misternie włóczką; od potylicy zwiesza mnóstwo wstążek, które pokrywają plecy aż do pasa.

Parobek, którego nogi zdobią tak zwane *pryponki*, rodzaj kamaszy, nosi w około pasa przy uroczystościach szeroki wełniany *pojas*, który obwiązuje wązkim rzemieniem; w powszedni zaś dzień opasuje ciało tylko tym rzemieniem, do którego uwiązany nóż i *moszonka*, skórzany woreczek na pieniądze; chłopak w bieli, z kapeluszem ubranym bogato w gerdany zamiast wstążek, a w około dna najeżonych mnóstwem pawich piór.

Podobny lekki strój jak huculski noszą górale powiatów: Bohorodeczany, Dolina i Turka, jak to widać na odpowiednich manekinach.

Rękawy (*dudy*) na manekinie z Iliniec przedstawiają pracę rąk kobiecych, *mereżką* zwaną; wzory jej wywołuje się w ten sposób, że części nici zostają wyciągnięte a dziury ztąd powstałe obdziergane.

Kapota na manekinie z Bieniawy zwraca osobliwszą uwagę nie tyle zielonym kolorem, ile nader ciekawem wyszywaniem, jakiego wzór jedynie w tej wsi znajdujemy.

Białe ubranie na głowę mężatki ze Stopezatowa, pow. Kołomyja, zwraca na siebie uwagę nie tylko swym kształtem, ale też haftem i fałdowaniem końców namitki.

Podgórski lud tej okolicy, sąsiadującej z huculszczyzną, ubiera się też krótko, lekko, malowniczo, jak hucul.

Strój dziewczyny z Zawala, powiatu Śniatyńskiego, wskazuje na wpływ rumuński, jaki owładnął już całą Bukowinę i dostaje się do sąsiednich wsi Galicyi. Prawdziwa Rusinka ubiera głowę bogato w kwiaty, wstążki i włóczkę, koszulę wyszywa przeważnie wełną czerwoną, a Rumunka pstrzy głowę całym stosem świecidełek, któremi też zdobi i koszulę. Ten właśnie wpływ objawia się na owym manekinie z Zawala, na granicy Bukowiny. Jedwabna (wschodnia) spodnica, chusteczka taka wetkana za pas, okazują powyższy wpływ. Krótki kożuszek bez rękawów nazywa się tu z rumuńska *curkanką*, (u huculów i indziej keptar).

Na manekinie z powiatu Rohatyńskiego każdy dostrzeże wpływu szkoły. Dziewczę, które wyszywało niegdyś fartuszki we własne piękne, na całym świecie podziwiane wzory, nauczyło się wyszywać w jakichś nieokreślonych, wprost niesmacznych liniach, do czego jej pewnie służyły jakieś niemieckie wydawnictwa mód i t. p.

Manekiny mieszczan z Uhnowa, Kamionki, Kulikowa, Trembowli i Żółkwi dają obrazy malowniczych poważnych stroi. Długa kapota opasana pasem jedwabnym, często Słuckiej roboty, dziś już wełnianym, z czapką na zawiasach nadają tym postaciom powagę niezwykłą, jakiej też mieszczaństwo ruskie, tworzące własne cechy, dawniej ogólnie zażywało.

X. Bielizna i inne odzienie.

51—80. Koszule kobiece i męskie, płótno ręcznej roboty, także zeszyte i upiększenie, które wykonuje się bądź to haftem krzyżykowym (Nr. 73—80), bądź atłaskowym (Nr. 51—56), lub też tak zwaną merenką (wyciąganiem nitek (Nr. 65, 68, 69, 70, 71), lub szyciem łańcuszkowym, zwanem *kizinem*, na odwrotnej stronie, a wzór powstaje na stronie właściwej (59, 60, 62, 64).

Koszule, o przeważającym hafcie czarnym, pochodzą z powiatów Borszczowskiego i Zaleszczyckiego, o wzorach przeważnie czerwonych z pow. Horodeńskiego, *mereżani* z tegoż powiatu i ze Śniatyńskiego, a 2 rzędy u spodu z okolic Jaworowa pod Lwowem, gdzie oprócz górnej części rękawów (*płeczyky, wstawky*) wyszywają też mankiety.

81. Wyszywki uczenie szkoły w Krościenku koło Chyrowa — wystawca nauczycielka p. Jasienicka.

82—95. Spodnice własnego wyrobu z rozmaitych okolic.

96—101. Fartuszki płóciennie wyszywane.

102, 103. *Zapaski*, fartuszki tkane z wełny.

233. *Opynka* z Iliniec, pow. Śniatyński. Obwijają nią ciało kobiety, co zastępuje spodnicę.

234. *Horbotka* z Zawala, cel jak Nr. 233.

246. *Zapaska*, fartuszek z wełny.

272. *Narakwyci*, sztulpy, wyrabiane i noszone przez huculów.

273. Rękawice huculskie.

274. Kapezury huculskie.

104. Kapota kobieca z Bogdanówki, pow. Zbaraż.

105. Kaftan mieszczanki z Uhnowa, pow. Rawa ruska, na nim pas mieszczański z Lubaczowa.

106. Kaftan biały z pow. Sokalskiego.

165. Kapota mieszczańska podszyta futrem, pas mieszczański i czapka na zawiasach z Nadwórnej.

166. Te same z Uhnowa, pow. Rawa ruska.

167. Kożuch mieszczański ze Zbaraża.

168. Kapota mieszczańska z Kałahorówki, pow. Zbaraż.

169. Kożuch ze Suszna. pow. Kamionka strum.

170—215. Sieraki, kaftany, opończe, kabaty, kożuchy, spodnie i t. p. z różnych okolic wschodniej Galicyi Opończe Nr. 170, 185, 196 noszone w okolicach Dniestru, uszył krawiec w Rohatynie Antoni Nerad.

XI. Ubrania głowy.

107—125. Kapelusze ze słomy z rozmaitych powiatów, różniące się formą, sposobem zeszywania i ubrania.

107. z Czarnokoniec.

108, 109. z powiatu Lwowskiego.

110. z Rejtarowic, pow. Samborski.

111. ze Starogrodu, pow. Sokal.

112. z Latacza, pow. Zaleszczyki.

113. ze Stecowej, pow. Śniatyński.

114. z Tyszkowic, pow. Horodeński.

115. z Olchowca, pow. Borszczowski.

116. ze Stopczatowa, pow. Kołomyjski.

117. ze Śniatyna.

118. z Hławcza, pow. Trembowelski.

119. z Trembowli.

120. z powiatu Podhajeckiego.
121. z Iliniec, pow. Śniatyńskiego.
122. z Paryszcz, pow. Nadwórniańskiego.
123. z Bogdanówki, pow. Zbaraskiego.
124. huculski.
125. z Zawala, pow. Śniatyński.
126. Czapka, *kłapania*, podbita barankiem a obramowana lisiem ogonem, z Dobrowlan, pow. Zaleszczyckiego, noszona zimą we wszystkich wschodnich powiatach.
127. Czapka, *kuczma*, z Podhajec.
128. Czapka mieszczańska na zawiasach z Kulikowa.
129. Czapka z powiatu Podhajeckiego.
130. Czapka z pow. Rohatyńskiego.
131. *Kuczma*, strojna w weselny wianek.
132. Takąż z powiatu Zaleszczyckiego.
133. Czapka kozacka z przed stu laty ze Steniatyna, pow. Sokalskiego.

Ubrania głowy kobiece :

134. Dziewczyny z Mycowa, pow. Sokal.
135. Dziewczyny z pow. Turka.
136. Młodocy ze Stopezatowa, pow. Kołomyja.
137. Zawój kobiety z ros. Podola.
138. Zawój kobiety z Ukrainy.
139. Zawój kobiety z Zawala, pow. Śniatyn.
140. Dziewczyny z pod Kołomyi.
141. Strój panny młodej z pow. Kałuskiego.
142. Dziewczyny z pow. Zbaraskiego.
143. Kobiety z Chotyłub, pow. Jaworów.
144. Dziewczyny z pow. Husiatyńskiego.
145. Dziewczyny z pow. Borszczowskiego.
146. Dziewczyny ze Stopezatowa, pow. Kołomyja.
147. Dziewczyny z pow. Zbaraskiego.

148. Dziewczyny z Dublan, pow. Lwów.
149. Kobięcy z Hołhocza, pow. Podhajce.
150. Kobięcy z Ukrainy.
151. Dziewczyny z Kniaża, pow. Śniatyn.
152. Naczólek dziewczyny z Berezowa, pow. Kołomyja.
153. Czepiec kobięcy z Berezowa, pow. Kołomyja.
154. Dziewczyny z Wołynia.
155. Dziewczyny z Bogdanówki, pow. Zbaraż.
156. Kobięty ze Suszna, pow. Kamionka.
157. Dziewczyny z pow. Rawa ruska.
158. Kaptur kobięcy z Uhnowa, pow. Rawa ruska.
159. Kaptur kobięcy z Uhnowa, pow. Rawa ruska.
160. Kobięcy z Niemstowa, pow. Cieszanów.
161. Kobięcy z Jazowa nowego, pow. Jaworów.
162. Kobięcy z Płazowa, pow. Cieszanów.
163. Dziewczęcy z Rejtarowic, pow. Sambor.

XII. Kilimy, werety i t. p.

- 217, 218. Koce huculskie do nakrycia łóżek.
 - 219, 220. Kilimy huculskie do nakrycia łóżek.
 221. Kilim z pow. Kamioneckiego.
 222. Kilim z Medynia, pow. Zbaraż.
 224. *Wereta* z Szyszkowiec, pow. Brody.
 226. *Wereta* z Poturzycey, pow. Sokal.
- Oprócz tych weret, wykazanych pod l. 225 i 226, pozawieszane są podobne z powiatów Sokal i Brody wzdłuż stołów we wszystkich trzech salach I., II., III.
227. *Wereta* z pow. Jaworów.
 228. Trzy werety z Czarnokoniec, pow. Husiatyński, jako uboczne zatrudnienie zimą Michała Rudzika.

229. Kilim z Klebanówki, wyrób w kilimarni Tadeusza Fedorowicza.

230. Wereta z Medynia, pow. Zbaraż.

231. Wereta z Iwania, pow. Zaleszczyki.

XIII. Pojasy, krajki, obrusy i t. p.

232. Zbiór 60 sztuk pojasów tak męskich jak kobiecych i krajek (wąskich) z rozmaitych powiatów.

233—234 *patrz: bielizna i odzienie.*

235. Para poszewek haftowanych z Berezowa, pow. Kołomyjski.

236. Para poszewek haftowanych z Czarnokoniec.

237. *Skaterka*, obrus z Kossowa.

238. Ręcznik z Kossowa.

239. *Skaterka* z Żydaczowa.

240. Ręcznik z Żydaczowa.

241. *Skaterka* z Bohorodeczan.

242. Haczkowana wstawka z Dereniówki, pow. Trembowla.

243. Wstawki do poszewek, *mereżka* z Dereniówki, pow. Trembowla.

244. Warstat do robienia czepców.

245. Czepce na warstacie Nr. 244 sporządzone, z Dereniówki, pow. Trembowla.

246 *patrz: bielizna i odzienie.*

247. *Skaterka* z Myszyna, pow. Kołomyja.

248. Wzory tkanin.

249, 250. *Skaterka* z Myszyna.

XIV. Rada powiatowa w Zaleszczykach *)

251. wystawia warstat tkacki, sukna, zapaski, koszule, czapki, kapelusze, rzeźby, kilimy, pojasy, gerdany, buty, pisanki, peremitki, dziobnie, skaterki, kożuchy, płótno, sieraki.

Nadto wyroby ceramiczne z Beremian i model młyna rzecznoego, *patrz sala III.*

Wykonawcy jako też ceny przedmiotów są wykazane na odnośnych przedmiotach.

XV. Jerzy hr. Dunin Borkowski *)

252. z Gródka, poczta Kasperowce, wystawia koszule, obhortki, krajki, płótna, sukna, ręczniki, czere-sy, gerdany, własnego wyrobu włóścian powiatu Zaleszczyckiego

XVI. P i e c z y w a.

252. Zawiera paski (pieczywo wielkanocne), korowaje (weselne), kołaczce, chleby, placki i t. p. z rozmaitych okolic wschodniej części kraju. Drzewka tkwią-ce w korowajach zowią się na Rusi „jilce“, używane tylko przy obrzędach weselnych.

XVII. T r i j c i a.

254. Trzy świece woskowe w blaszanym lichta-rzu, używane przy obrzędach rozmaitych.

*) Na specjalne żądanie wystawione przedmioty znajdują się osobno razem zebrane, a nie jak innych wystawców według kategorii.

XVIII. Dziobnie.

255—261. (torby) noszą włóścianie przez plecy.
W nie chowają tytoń, fajkę, chustkę, papiery i t. d.

XIX. Wyroby ze skóry.

262—267. Pasy skórzane „czereasy“.

268. Buty z rozmaitych okolic; żółte saffanowe
wyrobu Kutskiego, używane w pow. Śniatyńskim, Ko-
łomyjskim, Kossowskim, Zaleszczyckim i Horodeńskim.

269. Ciżmy z pow. Zaleszczyckiego.

270. Kierpce z okolic górskich.

271. Kierpce hucułki z *kapczurami*, szkarpetkami,
własnego wyrobu.

272, 273, 274 *patrz: bielizna i odzienie.*

275. „*Bordniuch*“, worek skórzany bez szwu, skóra
ściągnięta z owcy. W tych workach noszą huculi ro-
zmaite rzeczy, osobliwie mąkę, którą ten wór chroni
od przemoknięcia.

276. *Moszonki*, skórzane torebki na pieniądze.

Sala III.

XXI. Muzyczne instrumenta.

- 277. Lira.
 - 278. Trembita huculska,
 - 279. Bas, pow. Brody.
 - 280. Rzeszotko, pow. Brody.
 - 281. Skrzypce, wyrobu z Łoszniowa.
 - 282. Cymbały.
 - 283. Sopiałki.
 - 284. Cymbały i
 - 285. Skrzypce, wyrobu Marka Mehedeniuka z Rieczki
pow. Kossowskiego.
-

XXI. Modele, uprząż, wyroby bednarstwa, kosze, narzędzia do rybołówstwa i inne.

- 286. Jarzmo huculskie na woły.
- 287. Siodło huculskie.
- 288. Drewniane strzemiona huculskie.
- 289. Model chaty huculskiej, wyrobił Mikołaj
Szkryblak.
- 290. Model chaty włościańskiej w Babuchowie,
pow. Rohatyńskiego, wykonał Michał Lejba, rolnik
z Babuchowa.

291. Model kosznicy na kukurudzę.

292. Model całej zagrody ze Streptowa, powiat Kamionka.

293. Model chaty włościańskiej, według planu Tow. politechnicznego wykonał Roman Ciszewski, Lwów.

294. Model chaty z Rzepiennik, wykonał Franciszek Kucharski.

295. Model młyna rzecznoego na Dniestrze w Zaleszczykach. Cały młyn postawiony na promie, który przytrzymuje linwa na brzegu. W miarę przybycia lub ubycia wody podeiága się młyn bliżej brzegu lub puszczá go się dalej ku środkowi. Woda płynąca porusza koło. Wystawca Rada powiatowa w Zaleszczykach.

296. Mędlíce.

297. Model olejnicy. W wyżłobiony dół wysypuje się siemię, a kręcąc korbą wtłacza się weń tłok, który wyciska olej, a ten odpływa rurką do podstawionego naczynia. Tyszkowce, pow. Horodenka.

298. Kołyska huculska.

299. Kołyska z Poturzycey, pow. Sokal.

300. Czółno ze szuwaru z włokiem, pow. Rudki.

301. Więcierz.

302. Sieć rybacka.

303. Kosz na kartofle.

304. Kobiałki i t. p. wyroby z szuwaru.

305. Koszyki na łyżki.

306. Sito, pow. Jaworów.

307. Rzeszoto, pow. Jaworów.

308—311 *patrz: rzeźba ludowa.*

312. 14 sztuk bednarskich wyrobów Jana Iwanowa z Bohorodczan, dziża, bliźniaki, konewki, cebrzyki, faski na masło i t. p.

313. 25 okazów bednarstwa huculskiego o wzorach wypalanych osobnemi ku temu celowi sporządzonemi sztańcami. Są tam dwojaki, trojaki, czworaki (koneweczki spojone), służące do noszenia straw, skopce, kufle na mąkę, czerpaki na wodę, miary na żentycę, także na mąkę, miski, cebrzyki i t. p.

314. Snuwałka do zwijania nici, Iwan Iwanków z Bohorodeczan.

315. Snuwałka do zwijania płótna, tegoż.

316, 317. Kądziele.

318. Zabawki dziecinne z Jaworowa.

319. Kosz na zboże z Hławeza, pow. Trembowla.

320. Mędlica.

XXII. Skrzynie.

321. Skrzynia z pow. Kołomyjskiego.

322. „ z Rejtarowie, pow. Samborskiego.

323. „ z Jaworowa.

324. „ z Kossowa.

325. „ z Chołojowa, pow. Kamionecki.

326. „ z Kałusza.

XXIII. Keramika.

327. Wyroby ceramiczne znaczenia etnograficznego z gliny siwej, żółtej, czerwonej, polewane i bez polewy, gładkie i we wzorach, zawierają 186 okazów misek, bliźniaków, rynek, druszlaków, garnuszków itp., wyrabianych przez domorośłych garncarzy z różnorodnej gliny, niepolewanych i polewanych, gładkich i z wzorami, a

służących do codziennych potrzeb włościan na Rusi galicyjskiej.

Czarne niewypalane, t. zw. siwaki, pochodzą z Wertelki, pow. Brodzkiego; ciekawemi są tu *bliźniaki*, 2 garnki złęczone razem o jednym uchu, w których włościanki noszą robotnikom jedzenie w pole; także *okury*, rodzaj piecyków służących do wykurzania pszczoł z ulów; w tym celu wrzuca się do wnętrza suchego gnoju bydłęcego, zapala się go, a dym zeń uchodzi sterczącym kominem do ula i okurza pszczoły; — niskie *szerokie dzbanki* o wązkim uszku wyrabiają się specjalnie dla żydów, którzy ugotowawszy sobie w piątek wieczorem kawę, wkładają te dzbanki w żarzewie, skutkiem czego kawa do soboty rana zostaje ciepłą, co dla żydów, którym w sobotę ognia rozkładać nie wolno, jest bardzo korzystnem.

Czerwone wypalane pochodzą z Beremian, pow. Zaleszczyckiego.

Wypalane z ornamentyką liniową ze Smulna, pow. Brodzkiego i ze Sokala. Ciekawe są tu dzbanki na olej z wązkim uchem.

Białe z ornamentyką figuralną to wyroby ś. p. Szostopalskiego z Sokala, a te o ornamentyce figuralnej fantastyczne z Huculszczyzny, mianowicie wyroby Petra Koszaka z Pistyna i Jana Baranieckiego z Kossowa.

Naczynie kształtu pierścienia zowie się *kołacz*; przez uszka u boku wchodzi rzemień, na którym zawieszona się *kołacz* przez plecy; służy on na wodę lub wódkę.

Lichtarz trójramienny, *trijcia*, służy do trzech świec, jak owe z drzewa lub z blachy wyżej opisane.

Nie mniej też ciekawym jest *baran* z wazonem na kwiaty, robiony specjalnie dla mieszczan.

B) Część zachodnia.

Sala IV.

1. Kompletny strój pana młodego z okolic Mogiły, Pleszowa, Bronic. Wystawca: Wydział Rady powiatowej krakowskiej.

2. Strój panny młodej z okolic Mogiły, Pleszowa, Bronic. Wystawca: Wydział Rady pow. krakowskiej.

3. Strój kobiety (codzienny) z okolic Modlnicy, Bronowic, Zielonki. Wystawca: Wydział Rady powiatowej krakowskiej.

4. Strój mężczyzny z okolic Modlnicy, Bronowic, Zielonki. Wystawca: Wydział Rady pow. krakowskiej.

5. Strój kobiety z okolic Łobzowa, Krowodrzy, Nowej wsi; gorset stary, spodnica morowa. Wystawca: Wydział Rady powiatowej krakowskiej.

6. Strój mężczyzny z okolic Łobzowa, Krowodrzy, Nowej wsi. Wystawca: Wydział Rady pow. krakowskiej.

7. Strój mężczyzny z okolic Raciborowic, Bieńczone, Węgrzec pod Krakowem. Wystawca: Wydział Rady powiatowej krakowskiej.

8. Takież strój kobiety. Wystawca: Wydział Rady powiatowej krakowskiej.

9. Strój mężczyzny (codzienny) z okolic Mogiły, Pleszowa, Bronic. Wystawca: Wydział Rady powiatowej krakowskiej.

10. Takież strój kobiety. Wystawca: Wydział Rady powiatowej krakowskiej.

11. Strój mężczyzny z Staromieścia pod Rzepowem. Własność p. Adamowej Jędrzejowiczowej.

12. Takież strój kobiecy. Własność p. Adamowej Jędrzejowiczowej.

13. Strój kobiety mieszcanki z Rzeszowa. Sukmana srebrnymi galonami obszyta, siwym barankiem podbita, pas jedwabny. Własność pani Adamowej Jędrzejowiczowej.

14. Strój mężczyzny (mieszczanina) z Sokołowa pod Rzeszowem. Własność p. Bolesława Chodzińskiego.

15. Strój mieszcanki z Sokołowa. Własność p. Bolesława Chodzińskiego.

16. Strój mieszcanki z Żywca. Wysoka czapka futrzana, kapota długa po kostki, pas jedwabny. Własność Komitetu wystawowego w Żywcu.

17. Strój mieszcanki z Żywca. Suknia jedwabna zielona, dołem bogato haftowana, gorset złoty, na szyi korale, czepek złoty. Własność Komitetu wystawowego w Żywcu.

18. Strój mieszcanki z Żywca, różniący się od poprzedniego peleryną i czepkiem srebrnym. Własność Komitetu wystawowego w Żywcu.

19. Strój mieszcanki z Żywca: spodnica jedwabna niebieska, czepek srebrny. Własność Komitetu wystawowego miasta Żywca.

20. Strój mieszczański z Żywca, używany przez dziewczęta. Suknia adamaszkowa, gorset i okrywka (tak zwana łoktuszka) złotem przetykane. Strój ten stosują panny żywieckie kolorem do ornatu przy mszy św. Własność Komitetu miasta Żywca.

21. Strój górala z okolic Żywca i Suchej. Własność Komitetu wystawowego miasta Żywca.

22. Strój góralki z okolic Żywca i Suchej. Własność Komitetu wystawowego miasta Żywca.

23. Strój wieśniaka z Ujścia ruskiego. Własność Dymitra Wachniowskiego, Ujście ruskie pow. Gorlice.

24. Strój wieśniaka z okolic Nowego Sącza przedstawia pana młodego w odświeżonej bogato haftowanej sukmanie. Własność Rady pow. w N. Sączu.

25. Strój panny młodej z okolic Nowego Sącza. Własność Rady pow. w N. Sączu.

26. Sierak (gunia) do stroju wieśniaka z okolic Nowego Sącza. Własność Rady pow. w Nowym Sączu.

27. Strój mężczyzny z Majdanu w powiecie Kolbuszowskim. Własność p. Czesława Kozłowieckiego.

28. Strój kobiety z Majdanu. Własność p. Czesława Kozłowieckiego.

29. Strój kobiety z okolic Jaworowa. Własność pan. Zdobnickiej, nauczycielki we Lwowie.

30. Strój dziewczyny z okolic Jaworowa.

31. Kompletny strój Kaszubki. Własność pana Ramuła.

Kompletne te stroje mieszczańskie i stroje używane przez lud wiejski umieszczono na 31 manekinach, liczne zaś części strojów rozwieszono na ścianach i ułożono na stołach.

32. Gorset czarny, do stroju krakowianki, srebrnymi galonami ozdobiony. Własność Rady powiatowej krakowskiej.

33. Gorset amarantowy. Własność Rady powiatowej krakowskiej.

34. Gorset czarny, srebrnymi galonami i kutasikami ozdobiony. Własność Rady pow. krakowskiej.

35. Czepek używany w Krakowskiem przy oczepinach panny młodej. Własność p. Władysława Przybysławskiego.

36. Żupanik czarny haftowany do stroju mieszczańek z Żywca. Własność pana Tomolskiego z Żywca.

37. Chustka haftowana do stroju mieszczańek z Żywca. Własność Komitetu wystawowego w Żywcu.

38. Sukmana ze Swilczy powiat Rzeszowski. Własność p. Adamowej Jędrzejowiczowej.

39. Kamizelka kobieca do stroju włościan ze Staromieścia. Własność p. Adamowej Jędrzejowiczowej.

40. Kamizelka kobieca ze Staromieścia. Własność pani Adamowej Jędrzejowiczowej.

41. Kamizelka męska ze Staromieścia. Własność pani Adamowej Jędrzejowiczowej.

42. Kapelusz słomiany, noszony przez włościan w Staromieściu. Własność pani Adamowej Jędrzejowiczowej.

43. Sukmana kobieca ze Staromieścia. Własność p. Adamowej Jędrzejowiczowej.

43. Czapka zimowa niebieska z okolic Rzeszowa. Własność p. Władysława Przybysławskiego.

44. Czapka zimowa czerwona z okolic Rzeszowa. Własność p. Władysława Przybysławskiego.

45. Gorsecik do stroju mieszczańki z Żywca. Własność p. Pękańskiego z Żywca.

46. Trzy trzewiki mieszczańskie z końca XVIII wieku, używane przez mieszczańki w Żywcu (w gałtce). Własność p. Władysława Przybysławskiego.

47. Sukmana noszona przez włościan w okolicy Krakowa. Własność Rady pow. krakowskiej.

48. Sukmana wieśniaczki z okolic Krakowa. Własność Rady pow. krakowskiej.

49. Kaftan noszony przez wieśniaczki w okolicy Nowego Sącza Własność Rady powiatowej w Nowym Sączu.

50. Zastawa stołu przy obchodzie weselnym, zwana na Rusi korowaj, z okolic Nowego Sącza. Własność Rady pow. w N. Sączu.

51. Kapota zielona mieszczki z Dębowca.

52. Strój kobiety z Księstwa łowickiego.

53. Fartuch czerwony w pasy do stroju z Ks. łowickiego.

54. Fartuch niebieski do stroju z Ks. łowickiego.

55. Kołnierz kobiety do stroju z Ks. łowickiego.

56. Sukmana męska do stroju Kaszubów. Własność pana Ramuła.

57. Kamizelka do stroju kaszubskiego. Własność pana Ramuła.

58. Kaftan kobiety do stroju kaszubskiego. Własność pana Ramuła.

59. i 60. Czapki do stroju kaszubskiego. Własność pana Ramuła.

61. Chustka męska do wiązania, strój Kaszubów. Własność pana Ramuła.

62—72. Dziesięć różnokolorowych, bogato haftowanych czepków kobiecych, do stroju Kaszubów. Własność pana Ramuła.

73—75. Trzy kolorowe chustki na głowę noszone przez Kaszubki. Własność pana Ramuła.

76—78. Trzy grzebienie ozdobne do stroju Kaszubek, w gablotce. Własność pana Ramuła.

79. Rękawiczki kaszubskie (w gablotce). Własność pana Ramuła.

80—81. Tabakierka i rożek na proch, wyrabiane przez Kaszubów (w gablotce). Własność p. Ramuła.

82. Chodaki kaszubskie. Własność pana Ramuła.

83. Laska wójtowska Kaszubów. Własność pana Ramuła.

84—85. Dwa pasy mieszczańskie, ćwioczkami nabijane, wyrób staro-polski. Własność pana Władysława Przybysławskiego.

86 i 87. Dwa pasy klamrowe t. z. przeworskie. Własność p. Władysława Przybysławskiego.

88—110. Dwadzieścia dwa pasów mieszczańskich i szlacheckich, wyrabianych w Polsce, litych i jedwabnych. Własność p. Władysława Przybysławskiego.

Wyroby przemysłu domowego.

111. Sukmany krakowskie. Wyrabia: Feliks Masior w Chrzanowie.

112. Sukno czarne, wyrobu Jurka Honeczaryka z Hańczowej, powiat Gorlice.

113. Sukno białe; wyrób Tymka Sandowicza ze Zdyni w powiecie Gorlickim.

114 i 115. Wełna owcza do wyrobu sukna; wystawił Dmytro Wachnowski z Ujścia ruskiego.

116. Płótno grube wyrobu Dmytra Wachnowskiego z Ujścia ruskiego.

117. Płótno cienkie wyrobu Dmytra Wachnowskiego z Ujścia ruskiego.

118 i 119. Nici do tkania płócien; wystawił Dmytro Wachnowski z Ujścia ruskiego.

120. Wereta tkana w czarne pasy, z Koropca, pow. Buczański. Własność p. Kazim. Przybysławskiego.

121. Buty sukienne wyrobu Franciszka Kosiby z Gorlic.

122. Spodnie wykonane robotą szydełkową, z Ostrowa w pow. Żółkiewskim. Własność p. Władysława Przybysławskiego.

123. Ozdoby do spodni, wyrabiane przez wieśniaczki w Staromieściu. Własność p. Adamowej Jędrzejowiczowej.

123. Świecznik stary z worka uszyty, używany przez włościan w Sokołowie. Własność p. Bolesława Chodzińskiego.

124 i 125 Trzy stołki wyrabiane przez włościan w Krzeszowie, powiat żywiecki. Własność p. Władysława Przybysławskiego.

126—129. Sukno wyrabiane przez Leona Jelenia w Chrzanowie.

130. Skrzynia wyprawna z Majdanu. Własność p. Władysława Kozłowieckiego.

131. Skrzynia wyprawna. Własność p. Władysława Przybysławskiego.

132. Skrzynia z drzewa limby (*pinus cembra*) używana przez górali. Własność p. Władysława Przybysławskiego.

133—135. Łyżki drewniane. Wyrób Maksyma Kłaczki z Niwisk powiat garlicki.

136—139. Łyżki drewniane wyrabiane w Korczynie pod Krosnem.

140. Pudełko rzeźbione, z Korczyna. Własność p. Zdobnickiej.

141 i 142. Garnki z Majdanu w pow. Kolbuszowskim. Własność p. Czesława Kozłowieckiego.

143—187. 45 różnych okazów ceramiki wyrobu Aleksandra Bachmińskiego z Kossowa. Własność p. Władysława Przybysławskiego.

188 i 189. Dwie flaszki malowane z Majdanu. Własność p. Czesława Kozłowieckiego.

190—192. Trzy różne flaszki malowane. Własność p. Władysława Przybysławskiego.

193 i 194. Wzory haftów, używanych do koszul przez włościanki w Starym Gwoźdzu, pow. Kołomyja. Własność hr. Stanisławowej Dzieduszyckiej.

195 i 196. Dwie strzelby skałkowe huculskie. Własność p. Władysława Przybysławskiego.

197. Takież pistolet skałkowy. Własność p. Władysława Przybysławskiego.

198—202. Pięć różnych toporków z Zakopanego i inne. Własność p. Władysława Przybysławskiego.

203 i 204. Dwie kądziele huculskie, misternie rzeźbione. Własność p. Władysława Przybysławskiego.

205—217. Dwanaście kilimków nowych z Załoziec, Pokucia i Podola. Własność p. Władysława Przybysławskiego.

218—223. Sześć starych kilimków z Pokucia i Podola. Własność p. Kazimierza Przybysławskiego.

124. Model chaty góralskiej z Gilowiec w pow. Żywieckim; wykonał Józef Socha.

Literatura, reprodukcyje, szkice.

225—281. 58 tomów różnych dzieł do folkloru, jak Kolberga Lud, Pokucie; Wacława z Oleska, Grabowskiego i innych. Własność p. Wład. Przybysławskiego.

282—300. Fotografie zagród i strojów włościan w Sądeckiem, zebrał Kazimierz Mierzyński; do sprzedania za cenę 70 złr. w. a.

301—328. Fotografie strojów włościan w Wielkiem Księstwie Poznańskiem. Właściciel p. K. Hoff w Wiśle.

328. Góral z Pewli w powiecie Żywieckim, rysował Karol Wawrosz (do nabycia).

330. Góral z Przyborowa w powiecie Żywieckim, rysował Karol Wawrosz (do nabycia).

331. Widok kościoła w Starym Żywcu, rysował Karol Wawrosz (do nabycia).

332. „Wieńczenie panny młodej“, szkic Jezierskiego. Własność p. Władysława Przybysławskiego.



CERKIEW.

Pierwotnie zamiarem Dyrekcyi Wystawy było okazać w dziale etnograficznym tylko model cerkwi, któryby świadczył o architekturze ludowej i uzmysławiał jej styl w zakresie cerkwi huculskiej. Później, gdy się okazała potrzeba wystawienia także dla działu sztuki cerkiewnej osobnego przybytku, nabyła Dyrekcyja przekonania, iż dla pomieszczenia tych przedmiotów pawilon w kształcie cerkwi odpowiedniejszym będzie, niż każdy inny budynek. Więc też sprowadziła huculów, którzy zbudowali cerkiew w takich rozmiarach, iż może ona wygodnie służyć za pawilon dla przedmiotów, dotyczących sztuki cerkiewnej, a zarazem być także wzorem architektury ludowej. Oprócz tego, celem tej części wystawy jest wykazanie owej odrębności kultury Rusi galicyjskiej, którą wynika ze wzajemnego starcia się wpływów tradycyi bizantyńskiej i cywilizacji zachodniej. Wpływy te bowiem bardzo wyraźnie objawiają się w sztuce cerkiewnej. Stąd też przedmioty, odnoszące się do religii ludu ruskiego, jak: ikonostasy, krzyże, płaszcennice, ornaty i inne, mają charakter tak wybitny, iż śmiało rzec można, że stanowi on oryginalną religijno-narodową właściwość ruską.

W cerkwi pomieszczono wszystkie nadesłane przedmioty, bez względu na ich wartość artystyczną lub archeologiczną. Nie wielka stosunkowo ich liczba, lecz łatwo tę usprawiedliwić, jeżeli się zważy, z jakimi trudnościami było połączone ich zebranie. Najpierw bowiem *Hałyczanyn* artykułami swymi, pełnymi zaciętkłości, terroryzował sprzyjającą mu część duchowieństwa, odradzając udziału w pracach wystawy. Powtórę, konsystorze wydawały wprawdzie kurendy do duchowieństwa, zachęcające do popierania wystawy, lecz same ze swoich zbiorów nie nadesłać nie chciały; jedynie przew. ks. biskup Pełesz nadesłał kilka przedmiotów z swego własnego zbioru. Po trzecie i to było niemałą przeszkodą, że ubytek przedmiotów na przeciąg pięciu miesięcy znaczną czynił lukę w cerkwiach i że lud sam, nie rozumiejący celów Wystawy, sprzeciwiał się jej obesłaniu, stawiając nawet czynny opór, jak n. p. w Bohorodczanach.

Jeżeli się uwzględni wszystkie te okoliczności, a w ich świetle zechce się oceniać te z takim trudem zebrane przedmioty, śmiało będzie można orzec, iż po cerkwiach naszych znajdować się muszą nieprzebrane skarby sztuki ruskiej, świadczące wymownie o wysokim stopniu dawniejszej kultury ludu ruskiego.

Cerkiew postawił domorodny cieśla Leśko Kobczuk z Jaworowa pow. Kossowskiego przy pomocy sześciu towarzyszy z tej samej wsi. Dyrekcya zakupiła kłocy, a wyźwymienieni ludzie pocięli je i pobudowali bez planu i rusztowania ową cerkiew, którą zakupił komitet cerkiewnej gminy Krasowa pow. Lwowskiego.

W niniejszym spisie przedmiotów wystawionych podaję bliższe o nich szczegóły, jużto na podstawie przysłanych mi łaskawie informacji, zaczerpniętych

z kronik odnośnych cerkwi, jużto na podstawie katalogów wystaw dawniejszych, jak n. p. archeologicznej i Stauropigijskiej o ile naturalnie przedmioty te znajdowały się już na owych wystawach. W mało wreszcie wypadkach mogłem potrzebne daty odczytać na przedmiotach samych. Z tego też powodu tak determinacya, jak i opisy przedmiotów nie wszędzie zalecają się niezbędną ścisłością.

Wł. Szuchiewicz.

IKONOSTAS.

(ИКОНОСТАСЬ).

W cerkwiach obrządku greckiego, oddzielony jest ołtarz, a tem samem i presbiteryum od głównej nawy kościoła ścianą, złożoną z obrazów, w której znajdują się środkowe drzwi główne i dwoje drzwi pobocznych. Ściana ta nazywa się Ikonostas; nazwa pochodzi z greckiego Ikonostasis, czyli zestawienie obrazów.

Ikonostasy wprowadzono do cerkwi greckich (bizantyńskich) w pierwszych wiekach po narodzeniu Chrystusa.

Podług przepisów Ojców Kościoła, przedstawiać ma Ikonostas, historię nowego i starego testamentu, wskutek czego początek i zestawienie obrazów stosować się zawsze musi do pewnych form, od których w rytuale cerkiewnym odstąpić nie można. Forma Ikonostasu taka, jaka jest dzisiaj, wyrobiła się, stosunkowo późno, z Ikonostasu będącego zwyczajną zagrodą prezbiteryalną wspólną obu Kościołom greckiemu i łacińskiemu i następnie w greckim przybrała ten kształt, jaki ma dzisiaj.

Najdawniejsze Ikonostasy są zagrodami na kolumnach wspartemi, oddzielającemi presbiteryum od nawy kościelnej i zasuwanemi przez zasłony zawieszone na prętach, stosownie do potrzeb kultu.

Ikonostas składa się z dwóch głównych części, dolnej zwaną deisus co po grecku znaczy modlitwa, i z górnej odnoszącej się do osób historii Pisma świętego. Deisus czyli część dolna ma w środku naprzeciw ołtarza drzwi główne czyli carskie (Царскі Врата), po prawej stronie drzwi obraz Chrystusa Pana (Спасителя), po lewej stronie obraz Matki Boskiej (Матерь Божья). Obrazy te nazywają się miejscowymi (наместными), z powodu, że w każdym Ikonostasie i zawsze na tym samym miejscu znajdować się powinny. Po obu bokach, tuż koło tych obrazów, mieszczą się drzwi diakońskie, po za temi drzwiami na skrzydłach Ikonostasu, jeżeli na to miejsce w cerkwi zezwala, umieszczone są obrazy cerkiewne, praznyczki (Празднички), których treść odnosi się, albo do Świętych, na których cześć cerkiew jest poświęconą, albo do pewnych świąt, n. p. św. Trójcy, zesłania Ducha świętego i t. p., które w cerkwi tej obchodzą jako dni uroczyste.

Drzwi carskie są zawsze bogato rzeźbione, ażurowe, tak, że przez nie, jeżeli firanka (Завеса), która nad drzwiami znajdować się powinna, nie zaciągnięta, widzieć można ołtarz i kapłana ofiarę spełniającego. Podług rytuału pierwotnego, znajdował się w cerkwi obrządku greckiego tylko jeden ołtarz i musiał być ustawiony ku wschodowi; kapłan więc stojący w nawie głównej i obrócony twarzą do ołtarza, t. j. do wschodu, miał na prawo, t. j. na południe obraz Chrystusa, na lewo, t. j. na północ, obraz Bogarodzicy.

Drzwi dyakońskie są zawsze pełne; na nich malują zwykle świętych dyakonów, św. Stefana i św. Wawrzyńca (Łuurentego), czasem i inne obrazy, jak w Ikonostasie Rohatyńskim, którego drzwi dyakońskie znajdują się na wystawie pod l. 44, wymalowany jest św. Michał Archanioł i Melchizedek.

W glicach drzwi carskich i dyakońskich znajdujemy zwykle obrazy, przedstawiające w całych figurach Ojców Kościoła, św. Bazylego, św. Jana Złotoustego, św. Grzegorza, św. Mikołaja i t. p.

Górna część Ikonostasu powyżej deisusa, złożona jest z kilku szeregów poziomo koło siebie ustawionych obrazów, odnoszących się do Pisma świętego. Porządek, w jakim obrazy te ponad sobą są ustawione, przepisuje rytuał obrządku greckiego.

W pierwszaym szeregu znajdujemy bezpośrednio nad carskimi drzwiami obraz przedstawiający Wieczrę Pańską, częściej jednak twarz Chrystusa na chustce, t. zw. chustkę św. Weroniki. Po obu bokach obrazu tego wzdłuż Ikonostasu ustawione są prazniki lub prazniczki, t. j. obrazy odnoszące się do historyi żywota Chrystusa Pana i Bogarodzicy. Z prawej strony Ikonostasu obrazy odnoszące się do Chrystusa, jak: Chrzest (Крещеніе Господне), Przemienienie Pańskie (Преображеніе Господне), Wjazd do Jeruzalem (Торжественный входъ до Єрусалима), Zmartwychwstanie (Воскресеніе Господне), Wniebowstąpienie (Вознесеніе Господне); z lewej strony obrazy, odnoszące się do życia Bogarodzicy, jak: Wprowadzenie do świątyni N. P. (Введеніе въ храмъ Пресвѣт. Богородици), Zwiastowanie (Благовѣщеніе) Wniebowzięcie (Оуспеніе Пресвѣт. Богородици) i t. p. Obrazki te są zwykle małych rozmiarów, formy podłużnej i były pierw-

tnie urządzane do wyjmowania; kładziono je w odnośne święta na podstawie t. zw. tetrapod przed carskimi wrotami, do całowania wiernym. Stąd w starych cerkwiach obrazki te są zwykle zaczernione, starte i niewyraźne.

W drugiej kondygnacyi mieści się zawsze w środku nad carskimi drzwiami obraz większych rozmiarów, na którym przedstawiony jest Chrystus siedzący na tronie, błogosławiący: „Archijerej“ (Архїерей).

Po obu bokach Chrystusa jest zawsze po sześć obrazów, przedstawiających dwunastu Apostołów, najczęściej w całych figurach, ustawionych zawsze w tym porządku, że po prawej i lewej stronie Chrystusa św. Piotr i św. Paweł, później Ewangelisti, dalej reszta Apostołów.

W trzeciej kondygnacyi znajduje się nad obrazem Chrystusa najczęściej obraz Matki Boskiej z Chrystusem, jakby wychodzącym z jej łona. Jestto najdawniejszy sposób przedstawienia podług liturgii greckiej (bizantyńskiej) Matki Boskiej z Dzieciątkiem Jezus, znany rytualnie pod nazwą „premudrość“ (Премудрость). Widzimy w obrazie takim Matkę Boską en face z rękami wzniesionemi cokolwiek, Dzieciątko Jezus występujące z łona w tej samej pozycji; linia pionowo przeprowadzona przez środek twarzy Matki Boskiej, przechodzi również przez środek twarzy Dzieciątka Jezus i dzieli obraz na zupełnie symetryczne dwie strony. Zamiast obrazu Matki Boskiej trafia się czasem na tem miejscu obraz Dawida króla.

Po obu bokach tego cokolwiek większego obrazu środkowego znajdują się najczęściej w medalionach malowane popiersia proroków w jednym szeregu, jeżeli przedstawionych jest ich tylko dwunastu, w dwóch zaś

lub trzech szeregach, albo w symetrycznych grupach, jeżeli Ikonostas i miejsce pozwalają pomieścić więcej.

Prócz powyżej przedstawionego sposobu rozłożenia obrazów większych w Ikonostasie, pomieszczone są w miarę architektonicznego ustroju budowy Ikonostasu mniejsze obrazki, odnoszące się do scen Pisma świętego, rozrzucone w medalionach, na podniebiu drzwi carskich i dyakońskich, w glifach ram obrazów Chrystusa i Matki Boskiej w deisusie i nad drzwiami dyakońskimi, gdy takowe są niższe jak carskie *).

Ikonostas wystawiony w cerkwi wystawowej jest własnością cerkwi monasteru OO. Bazylianów z Krechowa pod Żółkwią. Wykonany został w wieku XVII., zaś przy końcu zeszłego wieku został ze zniesionego monasteru w Werchracie do Krechowa przeniesiony, i tu odnowiony. Prawdopodobnie nie ruszył malarz odnowiciel obrazu św. Bazylego (po stronie prawej), gdyż technika wykonania tego obrazu jest zupełnie odmienną od techniki, jaką widać na odnowionych twarzach Chrystusa i Matki Boskiej. Ornamentyka tła została przystem nietkniętą. Obraz po stronie lewej, przedstawiający Apostołów Piotra i Pawła, nowszy, nie sięga i czterdziestu lat wstecz. Nad deisuzem 6 obrazków, przedstawiających sceny wzięte ze starego testamentu. Ponad nimi obrazy dwu Protoków w ramach rzeźbionych w stylu barokowym; środek zajmuje duży obraz Archireja. Chrystus siedzi w obłokach, które podtrzymują dwaj aniołowie; prawą ręką błogosławi, w lewej zaś trzyma Pismo święte, które podtrzymują dwaj aniołowie; po bokach nieco u spodu Matka Boska i święty

*) Opis niniejszy Ikonostasu wzięty z wydania „Wystawa archeologiczna“.

Jan. Nad Chrystusem obraz Boga-Ojca z konającym Chrystusem Panem. Obrazy t. zw. „*praznyczni*“ umieszczone są po obu bokach Ikonostasu, gdyż z powodu konstrukeyi cerkwi brakło miejsca na ich ustawienie we właściwym miejscu.

Fotografia umieszczona na stole obucza dokładnie, jak Ikonostas w całości się przedstawia.

Rzeźba w Ikonostasie piękna ażurowa, wykonana podług rytuału, który wymaga, ażeby rzeźba przedstawiała winne latorośle z gronami, gdyż według mistycznego przedstawienia Ewcharysty, wyrosła winna latorośl z rany Chrystusa, która pnąc się do góry, oplotła krzyż i zwieszała ze strony drugiej ponad kielich, do którego Chrystus sam z gron wino wyduszał (patrz obrazy 17 i 20).

Carskie wrata w tym Ikonostasie pochodzą z parochialnej cerkwi w Krechowie i sięgają wieku XVI. Rzeźba na nich wykonana przedstawia drzewo Jeszego; u dołu wyrasta drzewo winnej latorośli, pośród której widnieją popiersia królów z rodu Dawida, u szczytu zaś Matka Boska z Dzieciątkiem Jezus. (Rodowód Matki Boskiej).

Obrazy i rzeźby.

1. *Chrystus Pan z 12 Apostołami*. 7 obrazów na drzewie olejno malowanych. Obrazy wyjęte z Ikono-stasu. Chrystus Pan (Archijerej) siedzi na fantastycznym tronie, wokoło głowy jego głowy dwu czteroskrzydlatych aniołów; palce ręki prawej złożone tak, jak tego obrządek grecki wymaga. Wiek połowa XVI. albo XV.

Własność cerkwi w Rohatynie.

2. *Św. Jan Chrzciciel*. Obraz olejny na drzewie na tle złożonem inkrustowanem, podzielonem na równe kwadraciki, we wnętrzu których znajdują się krzyżyki; na tem tle obraz św. Jana w postaci stojącej. Ręką prawą błogosławiąc, trzyma św. Jan w ręce lewej białą tablicę z napisem: „**ПОКАЙТЕ СЯ, ПРИБЛИЖИ БО СЯ ЦАРСТВО НЕБЕСНЕ**“. Wokoło figury świętego znajduje się dziesięć scen z życia jego. Wiek XIV.

Własność cerkwi w Rohatynie.

3. *Chrystus Pan, ó κοσμος*, świat, przedstawiony jako starzec z długą brodą i koroną na głowie. Powyżej niego w półkolu 12 Apostołów. Górna część tła ornamentowana, złożona. Wiek XV.

Własność cerkwi w Rohatynie.

4. *Dwunastu Apostołów*. Obrazy olejne na drzewie. Ramki o rzeźbie bizantyńskiej. Wiek XVI.

Własność cerkwi w Bóbrce.

5. *Męki Chrystusa Pana*. 12 scen z życia Chrystusa. Obrazy olejne na drzewie. Sceny zaopatrzone w odpowiednie podpisy. Wiek XVI.

Własność cerkwi w Rohatynie.

6. *Obraz Matki Boskiej*, malowany olejno na drzewie. Wiek XVII.

Własność monasteru w Krechowie.

7. *Собръз Пресвѣтон Богородици*. Zebranie święt Bogarodziecy. Obraz malowany olejno na drzewie. Tło srebrne ornamentowane, pośród niego Matka Boska z dzieciątkiem Jezus, jako Premudrość, obok niej Święci, a nad nimi pastuszkowie i trzej królowie. Pośrodku u samej góry Duch św. Rok około 1650.

Własność prywatna.

8. *Спаситель*, Zbawiciel. Obraz olejno malowany na drzewie, wyjęty z deisusa Ikonostasu cerkwi w Świstelnikach. Tło grubo złoczone, rzeźbione, ornamentowane. Pásowa szata w kwiaty złociste ornamentowana. R. 1704. Malował malarz Jow.

9. *Matka Boska z Dzieciątkiem Jezus na ręku*. Obraz olejny, malowany na drzewie, wyjęty z deisusa Ikonostasu cerkwi w Świstelnikach. Tło itp. jak pod Nr. 8. R. 1704. Malował Jow.

10. *Zbawiciel*. Obraz olejny na drzewie, z deisusa starego ikonostasu. R. 1620.

Własność prywatna.

11. *Matka Boika z Dzieciątkiem Jezus*. Obraz olejny na drzewie. R. 1620.

Własność prof. Szuchiewicza.

12. *Matka Boska z Dzieciątkiem Jezus*. Obraz olejny na płótnie, przedstawia Matkę Boską siedzącą na tronie. Rok około 1650.

Własność prof. Szuchiewicza.

13. *Chrystus Pan jako Archijerej*. Obraz olejny na drzewie przedstawia Chrystusa Pana, którego podtrzymują w obłokach trzej serafini. Chrystus błogosławi ręką prawą, w lewej zaś trzyma Pismo święte. Tron trzymają u góry dwaj aniołowie. Po bokach tronu Matka Boska i św. Jan Chrzciciel. Górna część tła złocena, rzeźbiona, ornamentowana, jakoteż nimbusy około 3 głów. R. 1707. Januaria 16. Jednakowoż styl obrazu wskazuje na dawniejszą epokę.

Własność cerkwi w Łaskowcach.

14. *Matka Boska jako Królowa Niebios*, stoi w obłokach na globie, wokoło którego wiję się postać węża, którego Matka Boska depce nogą. Napis: „ΓΙΑ ΣΟΤΡΕ ΓΛΑΒΣ ΕΓΟ“ (Ta zetrze głowę jego). (Obraz olejny na drzewie; na tle złoceniem, ornamentowaniem wznoszą się aniołowie. Rok około 1700.

Własność cerkwi w Monasterzyskach.

15. *Św. Katarzyna*, jako męczennica z palmą męczeńską w ręku. Obraz olejny na drzewie, na złocistym tle, rzeźbionem w ornamenta. Wiek XVII.

Własność cerkwi w Rakowcu koło Sołotwiny, pochodzi ze Skytu Maniawskiego.

16. *Matka Boska z Dzieciątkiem Jezus na ręku*. Tło złoczone, ornamentowane. Obie twarze malowane olejno na drzewie, ręce i szaty częścią połączana, częścią posrebrzana wypukło-rzeźba. Wiek koniec XVIII.

Własność cerkwi w Rohatynie.

17. *Mistyczne przedstawienie św. Ewcharystyj.* Obraz olejny na drzewie przedstawia Chrystusa siedzącego u stóp krzyża. Z rany Chrystusa wyrasta winna latorośl, która pnąc się do góry, owija krzyż i spada po drugiej stronie już dojrzałymi gronami ponad kielich, do którego Chrystus Pan wyciska sok. Wiek XVII.

Własność prywatna.

18. *Św. Fewranija.* Obraz olejny na drzewie przedstawia na tle złoceniem, ornamentowanem św. Fewroniję w stojącej postaci z krzyżem w prawej ręce, w lewej z tablicą z napisem wyjętym z życiorysu św. Fewroniji. Brzegi obrazu obramowuje 8 scen męczeństwa św. Fewroniji. Wiek XVII.

19. *Św. Jan Chrzcziciel* ze skrzydłami, a więc jako święty i posłannik Boży, anioł. Postać na tle krajobrazu. Obraz olejny na drzewie. Wiek XVII.

Własność cerkwi w Monasterzyskach.

20. *Ołtarzyk do ceremonii przygotowania się do mszy.* Główny obraz przedstawia mistycznie Ewcharystyję (*vide* Nr. 17), na skrzydłach bocznych ołtarzyka Matka Boska i św. Jan, na górnej części ołtarzyka obraz Boga-Ojca a ponad nim chustka św. Weroniki. Spód ołtarzyka tworzy schowek na kielich, na przedniej części schowku po jednej stronie straż, na drzwiczkach archanioł, a z drugiej strony 3 postacie Świętych. R. 1730.

Własność cerkwi w Susznie.

21. *Ukrzyżowaniu Chrystusa Pana.* Ołtarzyk, którego środkowa część przedstawia Ukrzyżowanie Pańskie, na górnej części ukośnej, głębokiej ramy postać Boga-Ojca: zaś na bocznych ŚŚ. postacie Bazylego

i Jana. Dolna część przedstawia Chrystusa, leżącego w grobie. Obraz olejny na drzewie. Wiek XVII.

22. *Św. Mikołaj*. Obraz olejny na drzewie przedstawia św. Mikołaja, wokoło niego sceny z życia tego Świętego. Tło było niegdyś srebrne; przyświeca ono jeszcze na niektórych miejscach: obecnie zamalowane barwą brązową; malowidło pierwotne figur nietknięte. R. 1520.

Własność cerkwi w Kamionce strum.

23. *Pokrow. Preśw Bohorodycy* (Opieka Matki Boskiej). Obraz olejny na płótnie. Matka Boska jako „Premudrost“ pokrywa swym płaszczem wszystkich uciekających się do niej. Rok około 1750.

Własność monasteru w Krechowie.

24. *Antipedyum*. Płaskorzeźba w drzewie, obciągniętem warstwą gipsu, pokolorowana metalicznymi farbami, przedstawia trzech aniołów u Abrahama. Wiek XVIII.

Własność cerkwi św. Trójcy w Żółkwi.

25. *Ukrzyżowanie Chrystusa Pana*. Obraz olejny na płótnie. Wiek XV.

26. *Czterej Ewangeliści*. Cztery obrazy olejne na płótnie. Wiek XIX.

27. *Św. Mikołaj*. Obraz olejny na płótnie. Tło srebrne, ornamentowane. U dołu trzy sceny z życia św. Mikołaja. Wiek XVI.

Własność prywatna.

28. *Antipedyum*. Pozłacana płaskorzeźba w stylu rokoko przedstawia jeden z cudów świętego Mikołaja. R. 1750.

Własność cerkwi Bogarodnicy w Buczaczu.

29. *Antipodyum*. Późlacana płaskorzeźba w stylu rokoko przedstawia uczni Chrystusa Pana, idących do Emaus. R. 1750.

Własność jak 28.

30. *Antipedyum*. Późlacana ptaskorzeźba w stylu rokoko przedstawia ścieżkę św. Jana.

Wiek i własność jak 28.

31. *Chrystus i Mutka Boska*. Dwa obrazy we wspólnej ramie, olejno na drzewie malowane. Wiek XVII.

Własność cerkwi w Rohatynie.

32. *Prorocy*. Dwa obrazy w rzeźbionych ramach z najwyższej kondygnacji ikonostasu cerkwi w Świstelnikach. Wiek XVII.

33. *Prorocy*. Z ikonostasu cerkwi w Daszawie. Wiek XVII.

34. *Carские wrata*. Rzeźba stylu bizantyńskiego przedstawia wijącą się winną latorośl z gronami a pośród niej sześć olejno malowanych medalionów z postaciami Archanioła, Matki Boskiej i czterech Ewangelistów. Wiek XVI.

Własność prywatna.

35. *Carские wrata*. Rzeźba stylu barokowego przedstawia jak 34. Wiek XVII.

Własność cerkwi w Świstelnikach.

36. *Carские wrata*. Rzeźba stylu rokoko. W. XVII.

Własność prywatna.

37. *Dyakońskie wrata*. Dwoje bocznych drzwi Ikonostasu. Płaskorzeźba w stylu rokoko przedstawia Zwiastowanie Najśw. Panny i Archanioła unoszącego się z Dzieciątkiem w obłokach. R. 1750.

Własność cerkwi w Buczaczu.

38. *Dyakońskie wrata*. Dwa obrazy, jeden przedstawia archanioła z lilią w rękę, drugi tegoż w zbroi rycerskiej, wymierzającego sprawiedliwość. Obrazy olejne, tło i nimbusy złoczone. Wiek XVII.

Własność cerkwi w Świstelnikach.

39. *Ściana nadoltarzowa*. W środku, w głębokich, rzeźbionych ramach płaskorzeźba z drzewa, przedstawiająca Narodzenie Chrystusa. Na przodzie postacie N. Maryi Panny i św. Józefa. Między nimi r. 1676. U góry aniołowie. Po obu stronach obrazu postacie Ewangelistów, św. Jan i św. Łukasz, stojący na konsolach. Pod obrazem płaskorzeźba w drzewie, w owalnym zagłębieniu, przedstawiająca wnętrze świątyni z drzwiami otwartymi. Figur brak. Po bokach małe, owalne, wypukłe obrazki św. Piotra i Pawła w ozdobnych złoczonych kartuszach. U spodu, na podstawie ściany, dwie grupy klęczące w strojach mieszczańskich XVII. w. Na prawo kobiety, na lewo mężczyźni. Po za postaciami Ewangelistów, dwie karyatydy, patrzące na boki i spływające u dołu w ornament, zakończony maszkaronami. Wsparte na nich belkowanie zdobi ornament winnej łątorośli. Po rogach tegoż u góry postacie Ewangelistów, św. Mateusza i św. Marka, siedzące na podstawkach, ozdobionych lwiami główkami. Między nimi dwa kartusze, jeden nad drugim, każdy z miejscem próżnem na obrazy. U szczytu wyższego dwie skrzydlaty głowy aniołków, pośrodku postać stojąca błogosławiącego biskupa (św. Stanisława?). Szaty wszystkich postaci złoczone, twarze malowane. Rysunek poprawny, rzeźba wcale dobra, robota niewątpliwie lwowska.

Własność niegdyś lw. kościoła OO. Franciszkanów św. Krzyża, zniesionego w r. 1784, dzisiaj cerkwi w Skniłowie.

40. *Ostatnia Wieczerza*. Obraz olejny na drzewie. Wiek początek XVII.

Własność prof. Szuchiewicza.

41. *Plaszczennica*. Obraz olejny na drzewie przedstawia Chrystusa w leżącej postaci, którego na białem płótnie trzymają dwaj aniołowie. Wiek XVII..

Własność prof. Szuchiewicza.

42. *Sąd ostateczny*. Obraz olejny na drzewie. U samej góry przedstawiony jest zwój, jakby pergaminowy, z gwiazdami i znakami zodyaku; jestto niebo, takie, jak „zwinięta księga“, wedle słów Apokalipsy. Zwój ten prawie do połowy odeity, skutkiem czego narożniki niedokładnie dają się określić; poniżej zwoju chóry serafów i cherubów. Pod nimi pośrodku Chrystus Pan, a po bokach jego na wspólnej ławie 12 Apostołów. U stóp Chrystusa klęczą Ewa i Adam, od stóp do głów ubrani. Za Ewą stoi Mojżesz, który prawą ręką wskazuje na drugą stronę obrazu, w lewej zaś trzyma zwój z napisem: „Oto są ci sprawiedliwi, o których ja wam mówiłem“. Za nim w dwu szeregach Żydzi, Niemcy, Tatarzy i t. p., zaś za Adamem idą też w dwu szeregach przed sąd: biskupi, królowie, pustelnicy, wdowy i t. p. Środek, waga dusz, wytarty; ztąd prowadzi rzeka ognista, rozszerzająca się coraz bardziej ku dołowi, do paszczy Lewiatana, gdzie Lucyfer dusze grzeszników odbiera.

Po lewej stronie drogi krwistej przedstawiony jest raj, ogrodzony dokoła murem, łamanym pod kątami, z bramą żelazną, nad którą wznosi się Seraf.

W środku tego ogrodzenia u góry, siedzi Najśw. Panna na tronie, otoczona dwoma aniołami; po jej prawej stronie postać dobrego łotra (razbojnyk), trzymającego krzyż w rękę; poniżej tronu Matki Boskiej: Abraham, Izaak i Jakób na wspólnej ławie. Oba obrazy: Najśw. Panny i Abrahama pośród kwitnących drzew i kwiatów. Do bramy raju zbliżają się z jednej strony Apostołowie ze św. Piotrem na czele, zaś z drugiej Procy. Bliżej ku drodze krwistej widać obrazy, przedstawiające śmierć sprawiedliwego i grzesznika.

Po stronie prawej drogi krwistej znajduje się obraz zmartwychwstania zarówno tych, których pochłonięła ziemia, jak tych, których pochłonięło morze.

Nad ziemią u góry, również jak nad morzem u dołu, trąbią po dwu aniołów w pozauny, Ziemię odgranicza od morza kręta linia czarna, pośród niej stoi budynek. Na ziemi widzimy zwierzęta, wydające ze siebie członki ludzkie, które niegdyś pożarły; we wodzie zaś ryby, raki, muszle, węże.

Brzeg lewy całego obrazu, nieco odcięty, przedstawia grzechy ludzkie.

W dolnym lewym narożniku całego obrazu napis streszczający, według Pisma św., chwilę sądu ostatecznego. Napis kończy się datą: 1587.

Własność cerkwi w Kamionce strum.

43. Образ второго пришествія Ісуса Христа. (Obraz drugiego przyjścia na świat Jezusa Chrystusa). Jestto obraz sądu ostatecznego, nieco odmiennie przedstawionego, jak pod Nr. 42. U góry pośrodku Chrystus, cały w złożonym nimbusie; po bokach jego Marya na czele aniołów, a z drugiej strony św. Jan Chrzciciel ze św. Bazyliem i rzędem aniołów. Postacie

te stoją w obłokach, na których w obu końcach trąbią dwaj aniołowie. W drugim rzędzie tuż pod Chrystusem leży na stronie księga otwarta, wsparta na krzyż z wiankiem cierniowym. Po obu bokach tronu po 6 Apostołów.

U podstawy tronu wisi ręka Boża, która trzyma wagę, stanowiącą środek trzeciego rzędu z góry. Na wadze tej ważą się złe i dobre głowy, t. zw. uczynki. Jeden uczynek dobry przeważa cztery złe, które nadaremnie usiłują Lucyfer i Lewiatan przeważyc na stronę przeciwną. Po stronie dobrej duszy (праведнои) klęczy Adam ubrany od stóp do głowy, po za nim stoją: św. Onufry i inni pustelnicy, święci mnisi, biskupi, królowie, wdowy i t. p.; po prawej zaś stronie yrzy szalce złych dusz (грѣшныхъ) klęczy Ewa; za nią stoi Mojżesz, trzymający dziesięcioro przykazań w lewem ręku. prawą zaś wskazujący na sprawiedliwych. Mojżesz prowadzi na sąd niewiernych: Żydów, Tatarów, Arabów, Murzynów, Turków i Niemców.

Pod tą sceną przedstawiony po lewej ręce raj, podobny jak w Nr. 43, jednakowoż bez Matki Bóskiej, jeno „разбойникъ“ (łotr) z krzyżem w ręku stoi nad Abrahamem, Izaakiem i Jakóbem; nieco na prawo od obrazu raj u obraz śmierci sprawiedliwego, a pod nim obraz uczty bogatego z Łazarzem na ziemi.

Po prawej stronie zmartwychwstanie ciał i inne sceny z życia grzeszników, jakoto: z grobów powstają ciała, czart porywo śpiącego, śmierć bogacza, spowiedź grzesznika, któremu czart siedzi nad uchem i t. p.

Obrazy te przedziela od raj u droga krwista, wychodząca z pod wagi; droga ta rozszerza się coraz bardziej i prowadzi do paszczy Lewiatana, na którego nosie siedzi czart, zwołujący duszy trąbką. Droga krwi-

stą wpadają ciała nagie grzeszników do paszczy Lewiatana, gdzie je przyjmuje Lucyfer; pośród ciał nagich widać głowy i odziane postacie mnichów i innowierców. Nad drogą krwistą wiodą „nielitościwi czarci do piekła nielitościwych ludzi“, a poniżej wiezie czart na taczkach ludzi „pysznych“, zarozumiałych, do piekła.

U samego spodu pośrodku przedstawione są męczeństwa w dusz piekle: bogatego, pijaka, dzieciobójcy, czarownicy, buntownika, kłamcy, złodzieja, nierządnicy, mielnika, tkacza, krawca, tanecznicy, karciarza i t. p.

Wzdłuż lewego brzegu przedstawiają gestami i fizyognomią czarci 12 grzechów. Wiek XVII.

Własność cerkwi w Chołojowie.

44. *Dyakońskie wrata*. Dwoje bocznych drzwi z ikonostasu. Na jednej obraz Melchizedeka, na drugiej archaniola Michała. Obrazy odnowione pochodzą z wieku XVII. i są własnością cerkwi w Rohatynie.

45. *Chrystus jako nauczyciel dzieci i Matka Boska*. Dwa obrazy tegoczesne olejne na płótnie. Malował Julian Pankiewicz.

46—47. *Dwa obrazki olejne na drzewie, przedstawiające Wniebowstąpienie Pańskie*. Wiek XVIII.

Własność cerkwi w Chołojowie,

48. *Ołtarzyk przenośny, złożony z dwu składających się obrazów, przedstawiających Chrystusa i Matkę Boską*. Pochodzą ze Skytu Maniawskiego. Wiek XVI.

Własność cerkwi w Rakowcu koło Sołotwiny.

49. *Olejny obraz na drzewie; w górnej części postacie Matki Boskiej, Chrystusa Pana w otoczeniu 4 Ewangelistów i św. Mikołaja; w średniej części 12*

Apostołów, u dolnej św. Jur, 4 postacie Świętych i św. Jan Chrzciciel. Wiek XIII.

Własność prof. Szuchiewicza.

50. *Wniebowzięcie Matki Boskiej*. Obraz olejny na drzewie, przedstawia jak Nr. 69. Wiek XIII.

Własność prof. Szuchiewicza.

51. *Wniebowstąpienie Chrystusa*. Obraz olejny na drzewie. Wiek XIV.

Własność prof. Szuchiewicza.

52. Jak Nr. 49.

53. *Narodzenie Chrystusa Pana*. Obraz olejny na płótnie. Wiek XVII.

54. *Anioł*, wycięty z drzewa i olejno pomalowany,

Własność cerkwi w Chołojowie.

55. *Św. prorok Daniel*, obraz olejny na płótnie; wokoło figury św. Daniela 12 scen z życia jego. Wiek XVIII.

Własność cerkwi w Chołojowie.

56—57. *Dwaj Apostołowie*. Obraz z ikonostasu cerkwi w Daszawie. Wiek XVIII.

58. *Ostatnia Wieczerza*. Obraz olejny na drzewie, wyjęty z ikonostasu cerkwi w Daszawie. R. 1738.

59. *Marya Magdalena*.

60. *Straż przy Grobie Chrystusa*.

61. *Narodzenie Chrystusa*.

Wszystkie trzy obrazy z r. 1738.

Własność cerkwi w Daszawie.

62. *Zbawiciel*. Obraz olejny na srebrnym tle ornamentowanym. Wiek XVII.

Własność cerkwi w Daszawie.

63. *Matka Boska*. Ołtarzyk przedstawia rzeźbę stylu bizantyjskiego. Obraz Matki Boskiej olejny na złocistem ornamentowanym tle. Wiek XVII.

Własność cerkwi w Szczercu.

64. *Zbawiciel*. Obraz olejny na złocistem, ornamentowanym tle. Wiek XVII.

Własność cerkwi w Szczercu.

65. *Zbawiciel błogosławiący*. Obraz olejny na złocistem tle, rzeźbionem w ornamenty, na którym u góry widnieją w medalionach obrazy Matki Boskiej i św. Jana Chrzciciela. Rama też pozłacaną płaskorzeźbą ornamentowana. Obraz widocznie przemaalowany, poczem odnowienie niezupełnie zdjęte. Wiek XVII.

Własność cerkwi w Sołonce.

66. *Matka Boska z Dzieciątkiem*. Wykonanie, tło i t. p., jak Nr. 65.

67. *Trójramienny krzyż z ukrzyżowanym Chrystusem*. Wiek XVI.

Własność cerkwi w Rohatynie.

Paramenta cerkiewne.

68. *Płaszczennica*, przedstawia pamiątkę złożenia Chrystusa do grobu według rytuału wschodniego, który nie dopuszcza wyobrażenia Chrystusa w formie plastycznej. W cerkwiach ruskich nie urządzą grobu Bożego w tej formie, jak w kościołach rzymsko-katolickich; jeno rozpościerają płaszczennicę w nawie cerkiewnej na podłodze lub na małym podwyższeniu i otaczają świecami.

Słowo *płaszczennica* oznacza prześcieradło, w które Józef z Arymathei owinął martwe ciało Zbawiciela świata, dlatego też takowe na płaszczenicy jest wyobrażone w leżącej postaci, w grobie. Na około głowy Zbawiciela widno nimbus z wyobrażeniem krzyża, nad głową Zbawiciela zaś napis greckimi literami **ΙΓ. ΧΓ.**, t. j. Jezus Chrystus, nad całym ciałem napis (po grecku) „*ho entafiasmos*“, t. zw. pogrzebanie.

Nad ciałem Zbawiciela i niżej tegoż unoszą się usługujący aniołowie, z których dwa w górze a dwa na dole trzymają w ręku Ripidy (wachlarze). W czterech rogach płaszczenicy, pomieszczone są symbole czterech Ewangelistów, jakoto: *orzeł* z ewangelią z napisem **ΙΩ.** t. j. Jan; *wół* z napisem **ΛΣ.** t. j. Łukasz; *lew* z napisem **ΜΑΡΚΟΣ**, t. j. Marek i *anioł* z napisem **ΜΑ ΕΙ**, t. j. Mateusz.

Przy czterech wzmiankowanych symbolach Ewangelistów znajdują się cztery rozdzielone liturgiczne słowa po grecku, oznaczające: śpiewając, wołając, wzywając, mówiąc (*Hosanna* na wysokości).

Na wszystkich czterech brzegach płaszczenicy, począwszy z góry, czyta się od znaku † grecki napis, który w dosłownem tłumaczeniu oznacza:

„Ten Boży i oświęcony Baranek zdziałany jest przez Jego Oświeconosc Pana Jana Aleksandra Wojewody i Marynę najpobożniejszych i miłości godnych dzieci tychże Pana Eliasza Wojewody i Marynę najpobożniejszą konkurującemi wydatkami, Przeoświeconego Metropolity Mołdawo-Włachii i Przymorza Pana Makarego w roku 6936 Marca 5“.

Rok od stworzenia świata 6936 odpowiada 1426 r. po narodzeniu Chrystusa.

Własność monasteru OO. Bazylianów w Żółkwi.

69. Fełon, ornat ruski. Na aksamicie pasowym naszyty haft dawny, ręczny, przedstawiający „Uspenije Bohorodycy“, zgon Matki Boskiej. Scena przedstawiona wiernie podług rytuału greckiego. Matka Boska spoczywa na łożu, pokrytem czerwonym kobiercem, otoczonym u stóp i głowy postaciami Apostołów i Ojców Kościoła. Obok łóżka widoczna jest postać Chrystusa Pana, trzymająca na rękach uchodzącą duszę Najśw. Panny, przedstawioną w postaci powitego Dzieciątka. Postać Chrystusa otoczona aniołami, nad głową skrzydła cherubinów. Haft wykonany jedwabiem i nitką złotą, twarze figur, ręce i włosy z jedwabiu ścięciem wschodnim, ubranie, pokrycie na łożu oraz skrzydła aniołów i cherubinów są wykonane nitką złotą. Kontury szat fałdów na ybraniu oraz fałdów draperyi na łożu są wykonane ścięciem łańcuszkowym w części nitką jedwabną, w części nitką złotą.

Ściśle archaiczne przedstawienie zgonu Najśw. Panny, technika wykonania haftu, wreszcie materiał użyty do roboty świadczy o tem, że ornat ten pochodzi z wieku XV., był własnością Skytu Maniawskiego Własność monasteru OO. Bazylianów w Żółkwi.

70 i 72. Dwa fełony. Naszyte na aksamicie hafty ręczne z wieku XVI., o czem technika i materiał świadczą, przedstawiają Chrystusa siedzącego na tronie, trzymającego w lewej ręce otwartą książkę, prawą błogosławiącego. Chrystus przystrojony w szaty kościelne, z mitrą na głowie, po obu bokach tronu aniołowie. Do Chrystusa zbliżają się z obu stron święci.

Wszystkie figury wykonane haftem ręcznym, nitką złotą. Twarze, włosy, ręce i nogi haftem jedwabnym i ścięciem płaskim. Obrazienie figur Nr. 70

stanowi z góry i u dołu pas haftowany złotą nitką, przedstawiający stylizowane kwiaty i liście.

71 i 73. Epitrachyli, stuły do powyższych ornatów.

74. Ornat ruski. Górną część stanowi pozумент aksamitny zielony. Na nim naszyty złotą i srebrną nicią tkany haft, przedstawiający **Премудрость**, Matkę Boską z Dzieciątkiem Jezus na ręku, otoczoną aniołami; u stóp jej klęczą święci Teodozj i Antonij, a z boków zbliżają się do niej święci Mikołaj, Jan Złotousty, Grzegorz, Paweł, Jan Chrzciel, Piotr i Bazyli. Nad Matką Boską wije się srebrna haftowana wstęga z napisem nieczytelnym, u stóp serafin. Wzdłuż całego haftu naszyty u spodu rząd srebrem haftowanych gwiazd. Wiek XV.

Własność monasteru OO. Bazylianow w Żółkwi.

75. Ornat z materji jedwabnej o tle białem. U góry na aksamicie pąsowym medalion, tkany złotą nicią, przedstawiający **Покровъ**, t. zw. Opiekę Matki Boskiej. Matka Boska wyobrażona ze skrzydłami, unosi się ponad świętymi Mikołajem i Bazyliem i okrywa ich swoim płaszczem. Twarze Matki Boskiej i obu świętych malowane. Całe pole wokoło medalionu naszyte grubym, snebrnym, bogatym haftem, przedstawiającym wijące się ulistnione gałęzie. Wiek XVI.

Własność ruskiego seminarjum we Lwowie.

76. Fełon, ornat ruski z materji jedwabnej białej, na niej rozrzucone jedwabne rozety; górna część z aksamitu zielonego, na którym naszyty nadzwyczaj bogaty haft, wykonany złotą i srebrną nicią. Haft ten przedstawia obraz **Благоукупленіа**, t. j. Zwiastowanie Najśw. Panny. Matka Boska zagłębiona w modlitwie

przy klęczniku, a naprzeciw niej skrzydlaty anioł z gałązką palmową w ręce. Na tle bogatego ornamentu widać nad głową Matki Boskiej wznoszące się w obłokach Dzieciątko Jezus, a jeszcze wyżej Boga Ojca. Po bokach postacie św. Józefa i św. Anny.

Własność ruskiego seminarium we Lwowie.

77. Fełon, ornat ruski. Na nowym aksamicie niebieskim naszyty jest haft ręczny, przedstawiający Zwiastowanie Najśw. Panny. Figury Matki Boskiej i zwiastującego anioła przedstawione są w wielkich rozmiarach, tak, że zajmują prawie całą wysokość ornatu. Twarze, oraz wszelkie widoczne części ciała nagiego, także i włosy, wykonane są nadzwyczaj pięknie haftem jedwabnym. Nitka układana ścięgiem podłużnym, t. zw. wschodnim. Brwi i oczy, oraz cienie twarzy, wydobyte nitką barwną, a także partye włosów, ułożonych bardzo ładnie na głowie anioła. Ubranie figur, aureole około głów i skrzydła anioła wykonane złotą nitką. Kontury ubrania, oznaczenie fałdów bardzo dobrze ułożonych, zaznaczone są nitką jedwabną ścięgiem łańcuszkowym. Po za figurami widoczne jest przedstawienie jakiegoś budynku, którego dach oparty jest na słupach. Technika i materiał haftu wskazują na pierwszą połowę wieku XV., są one podobne jak na płaszczennicy Nr. 68.

Własność monasteru OO. Bazylianów w Żółkwi.

78. Fełon. Na tle jedwabnem ciemno-niebieskiem, w dwu współśrodkowych promienistych kołach przedstawiona postać Matki Boskiej, otoczonej aniołami, a wznoszącej się w obłokach. U dołu zebrani Święci i Apostołowie. Narożniki tła wypełniają promieniste owale, przedstawiające czterech Ewangelistów; w polach pomiędzy nimi serafiny i gwiazdy. Wiek XVII.

79. Fełon, ornat ruski. Na jedwabiu pasowym przedstawia haft w promienistych współśrodkowych kołach obraz Wniebowstąpienia Pańskiego. U spodu Ukrzyżowanie Pańskie. Naroża i inne miejsca tła wypełniają Serafyny, kwiaty i liście. Wszystko to wykonane haftem złotą i srebrną nicią. Wiek XVII.

Własność monasteru OO. Bazylianów w Żółkwi.

80. Epitrachyl. Na tle jedwabnem różowem wyszyte zielonym haftem postacie ośmiu Świętych (podpisy starożytnie), stojących w arkadach; ponad nimi dwóch Cherubinów; tło upiększają ulistnione gałęzie, haftem srebrnym wykonane.

81. Epitrachyl, stuła. Białe jedwabne tło, na niem nicią złotą tkane krzyże, kielichy, kamienie przekazania, oplatanie winogronem.

82. Epitrachyl, stuła. Haft bardzo bogaty, złotą i szębrną nitką wykonany na materyi jedwabnej. Hafty przedstawiają w sześciu ponad sobą leżących rzędach po dwie postacie Apostołów. Napisy wytarte. Wiek XVI. lub XV.

83. Epitrachyl z czerwonego aksamitu, upiękaszony haftem w stylu barokowym, którego kontury naszyte złotym sznurkiem. U dołu na pancerzu herb książąt Sapiehów. Wiek XVII.

Własność monasteru OO. Bazylianów w Krechowie.

84. Epitrachyl, stuła. Haft na atłasie różowym. W czterech medalionach przedstawione są figury anioła, Matki Boskiej i dwóch Ojców Kościoła. Przedziały pomiędzy medalionami ozdobione bardzo ładnym ornamentem w stylu odrodzenia, u góry głowy Cherubinów,

otoczone sześcioma skrzydłami. Cały haft wykonany złotą nitką i jedwabiem. Wiek XVII.

85. Omofor śp. biskupa Szeptyckiego (1762—1779). Na tle jedwabnym zielonym haft złotą nicią wykonany. Figury przedstawiają św. Onufrego, Matkę Boską, św. Mikołaja i Bazylego. Pomiedzy nimi ornament bogaty w kwiaty. U końca jednego herb Sas, u drugiego monogramy, a nad nim korona.

Własność gr. kat. Biskupstwa przemyskiego.

86. Epitrachyl, stuła ruska. Na ciemno-zielonem tle postacie świętych Joakima, Anny, Jana, Andrzeja Ap., Bazylego, Mikołaja, Antoniego i Teodozego, stojących w arkadach; u góry dwu Cherubinów. Resztę tła upiększają gałęzie ulistnione. Haft wykonany przeważnie nicią srebrną. Podpisy nad postaciami Świętych bardzo dobrze zachowane, jakoteż i data sporządzenia 27. września 1640 r.

Własność gr. kat. Biskupstwa przemyskiego.

87—88. Epitrachyl (2 okazy). Złotą nicią bogato haftowane, przedstawia owoce pośród liści i kwiatów, w stylu renesansowym.

Własność gr. kat. Biskupstwa przemyskiego

89—91. Ornaty z materyi kupnej.

92. Dalmatyka żałobna, nadzwyczaj bogato srebrną i złotą nicią w kwiaty i liście tkana.

93. Mitra śp. biskupa Śnigurskiego (1818—1847). Haft ręczny złotą i srebrną nicią wykonany. Pośród misternie wijących się liści i kwiatów złotych na tle srebru umieszczone są w narożnikach postacie czterech Ewangelistów, których twarze wykonane też ręcznym haftem. Bordura dolna i łuki od wierzchołka

do obwodu dolnego wiodące ubrane w gwiazdy z drogich kamieni na tle srebrnego ulistnionego złotą nicią haftu. Mitra ta sięga z całą pewnością wieku XVII., na co haft wskazuje; używał jej biskup Śnigurski († 1844), jako spadkobierca biskupich insygniów po zmarłych biskupach. W takiż sposób stał się i obecny ks. biskup Pełesz jej właścicielem jak też mitry.

94. darowanej przez hetmana Chmielnickiego Kapitulę przemyskiej. Na pąsowym aksamicie tej mitry przedstawia haft złotą i srebrną nicią wykonany, w narożnikach czterech aniołów, których odgraniczają cztery bogato haftowane bordury, a łączą się z podobną bordurą u nasady.

95. Mitra Archimandryty. Na aksamicie naszyte w czterech narożnikach głowy sześciokrzydlatych aniołów, roboty wieku XVII. Bordury pośrodkowe i takąż u nasady sporządzone z kupnych galonów.

96. Mitra. Na srebrnym tkanem tle haft ręczny złotą nicią bordur i narożników.

Obie te mitry są własnością monasteru OO. Bazylianów w Żółkwi, noszone przez byłych Archimandrytów, którym dostawały się w spadku po zmarłych poprzednikach. Używał ich ostatni Archimandryta Orest Chomeczyński, zmarły w r. 1855; obie zaś sięgają wieku XVII., jak o tem haft świadczy.

97. Część ubrania byłych Archimandrytów OO. Bazylianów; na aksamicie brudno-zielonym po pośrodku koła promienistego widnieje napis **Ī. X. 6.** w narożnikach.

Własność OO. Bazylianów w Żółkwi.

98. Cztery pokrowce na kielich; postacie aniołów na jasno-żółtem tle jedwabiem haftowane; prawdopodobnie wzięte z jakieś stuły.

99. Daronosycia, jakiej używają księża, niosąc Komunię do chorych. Tło zielone. U stóp krzyża siedzi Chrystus, w około narzędzia męki. Haft ręczny złotą nicią; nagie części ciała Chrystusa malowane na pergaminie

Własność prof. Szuchiewicza.

100. Na jedwabnym białym tle pośród dwu współśrodkowych kół, tworzących pierścień, znajduje się złotą i srebrną nicią haftowany kielich, z którego czaszy widnieje obraz Dzieciątka Jezus. Kielich otaczają dwaj aniołowie. W pierścieniu: „**ГѢ АГНЦЪ КОЖИИ ВЗЕМЛЮИ ГРѢХИ МИРА**”.

Własność ks. Pohoreckiego.

101. W medalionie na białym tle postać Chrystusa za stołem, na którym umieszczony kielich i chleb Chrystus ze wzniesionymi rękami błogosławi chleb i wino.

Własność ks. Pohoreckiego.

102. Pokrowiec. Chrystus obwleczony w szatę złotą, nicią haftowaną, trzyma w lewej duży krzyż. U stóp Chrystusa narzędzia męki.

Własność prof. Szuchiewicza.

103. Narakwycia. Mankiet do ubrania mszalnego, przedstawia mistyczny obraz Ewcharystyi. Chrystus siedzi u stóp krzyża; z rany Chrystusa u prawego boku wyrasta winograd, który wije się wokoło krzyża, zwieszając się z lewego boku, gdzie Chrystus wyciska

z grona wino do kielicha. U góry napis **IG—XG**, pośrodku **NI—KŃ**. Haft ręczny nicią złotą i srebrną.

Własność prof. Szuchiewicza.

104. Obraz Matki Boskiej. Ręczny haft złotą i srebrną nicią. Nagie ciało, malowidło na pergaminie.

105. Pokrowiec.

106. Czterej Ewangelieści. Na jasno-niebieskiem tle haft ręczny złotą i srebrną nicią, twarze i ręce białym jedwabiem. Wokoło postaci ramka w haftowane kwiaty.

Własność prof. Szuchiewicza.

107. Dwa pokrowce. Haft ręczny, przedstawiający Serafinów.

Własność prof. Szuchiewicza.

108. Rękawiczka Archimandryty OO. Bazylianów. Własność OO. Bazylianów w Żółkwi.

Oprawy Ewangelii.

109. Ewangelia, oprawna w blachę, własność konwentu OO. Bazylianów w Krechowie.

In tergo : płaskorzeźba wyobraża u dołu nad sarkofagiem Ogrojec; koło próżnego i otwartego sarkofagu widzimy trzech Apostołów. z których u dołu jeden z mieczem spiący, w środku klęczący Chrystus z nimbusem krzyżowym, u góry z jednej strony św. Jan, z drugiej Judasz wprowadza żołnierzy przez drzwi zagrody Ogrojca. U góry jest Przemienienie z podwójnym gestem błogosławieństwa, tak charakterystycznym

w bizantyńskiej sztuce w przedstawieniu tej sceny. Pomiedzy Ogrojcem a Przemienieniem postać klęcząca z nimbusem krzyżowym, przedstawia także Chrystusa z Apostołami, gdyż nimbus krzyżowy oznacza zawsze Chrystusa. Sarkofag otwarty na dole, odnosi się do części górnej przedstawienia i zarazem z nią oznacza Zmartwychwstanie. Tak więc cała płaskorzeźba przedstawia nam dogmatyczną syntezę odnośną do największego cudu chrześcijaństwa i godzi się z tak ciekawym, a również syntetycznie pojętem przedstawieniem, znajdującym się *in verso*.

In verso przedstawia: Na rogach czterech Ewangelistów, pośrodku Chrystus na krzyżu, nad którym napis: **Ι. Η. Ι. Ι.** (Isus Nazarejski Car Judejski). Obok krzyża po prawej stronie Matka Boska, po lewej św. Jan. Scena u dołu i sześć medalion w bocznych wyobrażają siedem Sakramentów, a mianowicie: U dołu pod krzyżem Chrzczenie (**ΚΡΕΙΤΤΗΝ**), po prawej stronie od dołu do góry Pokuta (**ΠΟΚΑΛΗΝ**), Kapłaństwo (**ΚΛΗΡΟΝ**), Małżeństwo (**ΓΑΜΟΝ**). Po lewej stronie począwszy od dołu: Bierzmowanie (**ΜΥΡΟΝΟΜΑΖΗΝ**), Sakrament Komunii (**ΕΥΧΑΡΙΣΤΙΑ**), Ostatnie Namaszczenie (**ΕΛΕΟΝΟΜΑΖΗΝ**). Od lewego boku Chrystusa do środkowego medalionu z lewej strony zaznaczona struga krwi, spływającej do kielicha (Komunia). U podnóża krzyża znajduje się kielich, z którego wyrasta winna latorośl, otaczając wszystkie medaliony, jako symbol przemienienia krwi Chrystusa na wino, które się spożywa przy Komunii św. U góry zaś nad krzyżem symbol wszechświata: księżyc i słońce, pomiędzy nimi tarcza płomienista, na której napis hebrejski: „Jehowa“.

W dekoracyi tej okładki widać wprawdzie dążenia zachowania tradycyi bizantyńskiej w przedstawieniu scen biblijnych, przeważa jednak stanowczo wpływ zachodni; w stylu odrodzenia przeprowadzone są również ozdoby ornamentalne na guzach i na grzbiecie książki. Oprawa z początku wieku XVIII.

110. Ewangielia oprawna w blachę. *In verso* płaskorzeźba wyobrażająca u dołu Zmartychwstanie Pańskie, po bokach sześć scen z życia Chrystusa Pana. Pośrodku płaski krzyż z korpusem Chrystusa Pana. *In tergo* pośrodku postać św. Mikołaja, wokoło rama z płaskorzeźbą, w narożnikach skrzydlate główki czterech Serafinów.

Własność cerkwi w Trembowli.

111. Okładki z wyciskanej skóry z wieku XVII., jakich bardzo wiele po cerkwiach spotkać można.

Własność prof. Szuchiewicza.

112. Ewangielia, oprawna w srebrną blachę, własność cerkwi świętej Trójcy w Żółkwi. *In verso*: płyta srebrna, ozdobiona ornamentem mało wypukłym w stylu odrodzenia na tle puncowanym. Środkowa tarcza i narożniki, później nałożone również srebrne, ozdobione grawirunkiem. Na środkowej tarczy Chrystus na krzyżu, po jednej stronie trzy niewiasty: Marya, Marta i Magdalena, po drugiej Jan i Józef, na narożnikach czterej Ewangeliści z emblematami, napisy ruskie.

In tergo: tak samo ozdobna płyta, na rogach gwiazdy sześcioramienne mocno wypukłe, w środku półksiężyc z gwiazdą (herb Leliwa). Grzbiet ozdobiony w rozety płasko ornamentowane. Oprawa z w. XVII. Wewnątrz Ewangielia drukowana kirylicą, z następu-

jącym tytułem, podanym tu w tłumaczeniu: „Ewanhelion za błogosławieństwem św. Patryarchów i Jego Świątobliwości Piotra Mohyły, metropolity prawosławnego za staraniem bractwa Stauropigiańskiego Uspienia Bogarodzicy we Lwowie r. 1636. 20. sierpnia“. Na odwrotnej stronie drzeworyt Wizerunek Chrystusa i podpis: „Malijszyj w typografii najniższyj z drukarni Slezki“.

113. Ewangelia oprawna w czerwony aksamit. *In verso*: pośrodku medalion ze srebrnej blachy, przedstawiający płaskorzeźbę Ukrzyżowania Chrystusa, nad krzyżem postać Boga Ojca i gołębia, po bokach św. Jan i Matka Boska, nadto narzędzia męki itp. W narożnikach czterech Ewangelistów; resztę tła wypełniają gwiazdy i oprawne kamienie szlachetne. *In tergo*: pośrodku medalion, przedstawiający płaskorzeźbę św. Włodzimierza W., trzymającego krzyż ponad głową, po bokach postacie dyakonów, podtrzymujące wzniesione ręce św. Włodzimierza. Narożniki przedstawiają liście i kwiaty w stylu odrodzenia. Wiek XV.

Własność monasteru OO. Bazylianów w Buczaczu.

114. Okładka na Ewangelię z zielonego aksamitu. *In verso*: pośrodku medalion ze srebrnej blachy, na nim rytowany obraz Ukrzyżowania Chrystusa na trójramiennym krzyżu. Po narożnikach czterej Ewangelisci. *In tergo*: pośrodku medalion, na nim wyryta postać Matki Boskiej z Dzieciątkiem Jezus. Wiek XVI.

Własność cerkwi w Sołonce.

115. Ścienny kalendarz cerkiewny z napisem: „**ОТНОВЛЕНІЄ СВАТѢЙШОН ЄУХАРІСТІЇ**“ (Odnowienia św. Sakramentu). U góry kielich na tle nimbusu, na

którym widnieje napis **IXE**. U dołu dwa krążki, obracające się na wspólnej osi z tarczą, słońcem. Górny krążek podzielony bliżej ku obwodowi na części dwa-naście, wskazujące miesiące i panujące gwiazdy, środek zaś na cztery części, odpowiadające czterem porom roku. Dolny krążek podzielony na trzydzieści części (dni).

Własność cerkwi w Kamionce strum.

Krzyże drewniane.

116. Ręczny krzyż trójramienny drewniany; po obu stronach bogate rzeźby, przedstawiają sceny z życia Chrystusa. Wiek XVIII.

Własność cerkwi w Chołojowie.

117. Krzyż trójramienny drewniany (jedno ramię odłamane) z płaskorzeźbą przedstawiającą Ukrzyżowanie, Jehowę, narzędzia męki Chrystusa.

Własność prof. Szuchiewicza.

118. Ręczny krzyż trójramienny z cedrowego drzewa w oprawce mosiężnej. Rzeźba ażurowa, bardzo misterna, przedstawia z jednej strony Ukrzyżowanie Chrystusa i męki jego, zaś z drugiej Matkę Boską, otoczoną aniołami i Świętymi cerkwi. Wiek XVI.

Własność cerkwi w Reklińcach.

119. Krzyż jednoramienny, nieco uszkodzony, rzeźbiony z drzewa cedrowego, robota bardzo misterna, wykonana ażurowo. Jedna strona krzyża przedstawia dwanaście największych świąt, obchodzonych w cerkwi, druga zaś tyleż scen z życia Chrystusa. Pod każdą sceną odpowiedni napis, cyryliką. Wiek XVII.

Własność prof. Szuchiewicza.

120. Mały ręczny trójramienny krzyż z drzewa cedrowego, pochodzi ze Skytu Maniawskiego. Rzeźbiarnia, przedstawia Ukrzyżowanie Chrystusa i Matkę Boską. Rok 1684.

Własność prof. Szuchiewicza.

121. Duży krzyż jednoramienny z drzewa cedrowego. Po jednej stronie przedstawia rzeźba t. zw. drzewo Jessego, czyli rodowód Matki Boskiej; u dołu postać króla Jessego, od niego wyrastają gałęzie winogrodu, wśród nich dwanaście popiersi królów z rodu Dawida, u szczytu Matka Boska w owalnym polu. Z drugiej strony dwanaście scen z życia Chrystusa. Rzeźbę nadzwyczaj misterną wykonali dwaj mnisi, Dorotheusz i Ewłogij. (Podpis bardzo dobrze utrzymany). Wiek XVIII.

Własność prof. Szuchiewicza.

122. Duży jednoramienny krzyż z drzewa cedrowego, z obu stron bogate rzeźby. Po jednej stronie pośrodku medalion z obrazem Wieczery Pańskiej, po bokach sceny z życia Chrystusa, zaś z drugiej strony Ukrzyżowanie i męki Chrystusa. Wiek XV.

Własność monasteru OO. Bazylianów w Żółkwi.

123. Trójramienny krzyż z płaskorzeźbą, roboty domorosłego rzeźbiarza z Potoka. Rok 1870.

Własność monasteru OO. Bazylianów w Żółkwi.

124. Krzyż jednoramienny; po jednej stronie rzeźba, przedstawiająca Ukrzyżowanie, zaś po drugiej postać św. Grzegorza z napisem: "Swiatoho Pobidonosca Chrystowa Muczenyka Heorhija". Rok 1683.

Własność cerkwi w Łanowcach.

125. Krzyż jednoramienny, okuty w srebrne rytowane ramki. Rzeźba bardzo misternie wykonana ze

wszystkich stron, przedstawiająca 32 sceny z życia Chrystusa Pana. Napisy pod scenami wytarte, zachowały się tylko dwie po bokach; jedna z nich opiewa: „Sodiłan sej chrest powełenijem czestnoho Joila Ihumena Dobromilskoho, namistnyka Nikolskoho“, zaś druga: „1634 junija 20“.

Własność monasteru OO. Bazylianów w Krechowie.

126. Ręczny duży trójramienny krzyż na czarno bajcowany, wyrobiony w r. 1865 w Potoku)

Własność monasteru OO. Bazylianów w Krechowie.

127. Obraz rzeźbiony, przedstawiający świętą prorokinię Annę; wyrób Ławry Kijowskiej. Wiek XIX.

Własność Mich. Paśławskiego.

128. Obrazek bracki na deszczulce. Taki obrazek oddawali sobie po kolei bracia cerkiewni, obwieszając sobie nawzajem jakąś sprawę tyczącą bractwa.

Własność prof. Szuchiewicza.

Kielichy i wyroby metalowe.

129—132. Duży kielich, patyna, gwiazda i łyżeczka z monasteru Skytu Maniawskiego. Na szerokiej, okrągłej, pięknie ozdobionej podstawie kielicha znajdują się cztery owalne medaliony, przedstawiające obrazy męki Chrystusa.

Złotą puszkę pokrywa misterna ornamentyka z kutego srebra i cztery medaliony, przedstawiające

postacie Jana Chrzciciela, Matkę Boską, Chrystusa Pana i Ukrzyżowanie Chrystusa. Wszystkie medaliony wykonane na tle złotem z oksydowanego srebra.

Wokoło brzegu puszki od zewnątrz znajduje się wyryty napis: „**ПИЙТЕ ОТЪ НЕЯ ВСИ, СНА ЕСТЬ КРОВЬ МОЯ НОВАГО ЗАВѢТА**“.

130 patyna srebrna pozłocista, na takiej podstawie, przedstawia na nieco zagłębionej środkowej części kielich, na którym leży Dzieciątko Jezus, ponad nim wznosi się Duch św. w postaci gołębia, a powyżej napis: „**ГОРЪ**“. Chrystusa otaczają dwaj aniołowie. Brzeg patyny mieści na sobie wyryty napis: „**ГЛАВНЦЬ БОЖІЙ ВЗЕМЛАЙ ГРѢХИ МИРА**“. (To Baranek Boży, który gładzi grzechy światy).

Gwiazda 131 srebrna pozłocista, u góry medalion, przedstawiający Jehowę, a po łukach gwiazdy, obrazy św. Mikołaja, Grzegorza, Bazylego i Jana.

Łyzeczka 132. U nasady rączki wyryty trójramienny krzyż; rączka kończy się krzyżykiem.

129—132 własność gr. kat. seminaryum we Lwowie.

133. Kielich o podstawie okrągłej, nieco w pierścieniu ornamentowanej; puszka srebrna, umieszczona w złotej oprawie o wyrytej ornamentyce florentyńskiej, stylu renesansowego XVI. wieku.

Własność gr. kat. cerkwi w Rohatynie.

134. Kielich srebrny pozłocisty; na czterodzielnej podstawie cztery sceny z życia Chrystusa; płaskorzeźby w srebrze wykonane, nakładane na podstawę; czasza do połowy okryta srebrną koszulką, wykonaną płasko-

rzeźbą, na której widać dwóch płaczących aniołów, krzyż i łabędzia. Wiek XVI.

Własność OO. Bazylianów w Buczacu.

135. Srebrny kielich o podstawie okrągłej, na której wyciskana jest ornamentyka w stylu barokowym, pośród której widnieją główki aniołków. W podobnie ornamentowanej koszulce mieści się czasza. Wiek XVII.

Własność OO. Bazylianów w Buczacu.

136. Kielich posrebrzany; podstawa okrągła wokoło niej wije się w pierścieniu wytłaczana gałązka winnej latorośli. Czasza ozdobiona płaskorzeźbą z kwiatów i w szlachetne kamienie. Wiek XVI.

Własność OO. Bazylianów w Krechowie.

137. Kielich srebrny pozłocisty; podstawa w sześciolist bogato ozdobiona w wyciskane kwiaty i główki aniołków, podobnie i koszulka czaszy, na której widnieją krzyże, narzędzia męki Chrystusa pośród ornamentyki w stylu barokowym. Rok 1650.

Własność cerkwi św. Mikołaja w Buczacu.

138. Kielich srebrny pozłocisty o podstawie okrągłej, ornamentowanej wyciskaniem w stylu barokowym. Trzon rytowany. Wiek XVIII.

Własność OO. Bazylianów w Buczacu.

139. Patyna srebrna pozłocista; w średniej za głębokiej części wyryty obraz Ukrzyżowania Chrystusa Pana, u dołu krzyża stoją: Matka Boska i św. Jan, po za nimi widnieje Jerozolima. Na płaskim brzegu pośród ornamentyki renesansowej wyryty napis: „Крестъ твой Господи жизнь и воскресеніе людям твоимъ есть“. (Krzeż Twój, Panie, życiem i zmartwychstaniem jest dla ludzi).

Własność OO. Bazylianów w Żółkwi.

140. Gwiazda srebrna pozłocista. U góry medalion złoty, przedstawiający Boga Ojca, na łukach główki aniołów.

Własność OO. Bazylianów w Żółkwi.

141. Monstrancja o podstawie owalnej, ozdobionej, wytłaczanymi kwiatami i główkami aniołów. Nad trzonem medalion, przedstawiający Ducha św. w postaci gołębia. Dwie statuetki klęczących w obłokach aniołów podtrzymują niejako puszkę z Sakramentem.

Własność cerkwi w Chołojowie.

142. Monstrancja o podstawie owalnej, w pierścieniu ozdobionej wytłaczanymi liśćmi i owocami. Na tronie dwaj aniołowie, a pośród nich na końcu trzonka puszką trójgraniastą, wysadzana kamieniami pośród odlewu ze srebra, przedstawiającego winogrony, kłosa zboża i inne kwiaty.

Własność OO. Bazylianów w Żółkwi.

143. Relikwiarz w formie srebrnego, bogato w główki aniołów, kwiaty, narzędzia męki Chrystusa ornamentowanego krzyża. Podstawka gładka (daleko późniejsza) mosiężna. Wiek XVII.

Własność OO. Bazylianów w Krechowie.

144. Srebrny relikwiarz. Podstawa w czworolist, ozdobiona wytłaczanymi kwiatami. Na trzonku wspiera się pośród ażurowej srebrnej barakowej tarczy puszką, otoczona wieniec róż.

Własność OO. Bazylianów w Żółkwi.

145. Łódka srebrna na kadzidło. Cała ozdobiona w wytłaczane kwiaty; właściwa puszką kształtu muszli Łodzika.

Własność cerkwi OO. Bazylianów w Buczaczu.

146. Kadzielnica na niskiej mosiężnej posrebrzanej podstawie w sześciolist, wznosi się górna część nadzwyczaj piękna i wiernie w gotyckim stylu wykonana. Wiek XV.

Własność monasteru OO. Bazylianów w Żółkwi.

147. Kadzielnica mosiężna.

148. Puszka na miro i olej święty (prawdopodobnie pierwotnie przeznaczona na hostye) w formie podłużnej o bokach rytowanych w stylu renesansowym; na wieku wyciśnięty; IXG i dwie gwiazdy; tło rytowane. Na brzegu wyryty napis: „Tę puszkę sprawił Kost Hurryk do cerkwi Supranowieckiej r. 1754“.

Własność cerkwi w Supranówce.

149. Na srebrnej blaszce, pośrodku wypukłej, wyryty obraz Matki Boskiej z Dzieciątkiem Jezus pośród ornamentyki w stylu renesansowym. Na płaskich brzegach widnieje napis: „Єю іконѣ соорѣжи раба Божій Теодоръ Хитрикъ обыватеа Старомѣцкій до церкви Єспрановицкои р. 1726“. (Ten obraz sprawił Teodor Chytryk obywatel do cerkwi w Supranówce r. 1726).

Własność cerkwi w Supranówce.

150. Medalion odlewany z bronzu, przedstawiający Matkę Boską w obłokach z Dzieciątkiem Jezus na ręce. Obie figury malowane. Pochodzi ze Skytu w Maniawie.

Własność hr. Edm. Starzeńskiego w Kołomyi.

151. Krzyż rozkładany, wykopany w Trembowli. Ornamentyka wywołana odlewaniem. Ramiona krzyża wszystkie równe, po ich końcach aniołowie; pośrodku

krzyża z jednej strony Ukrzyżowanie Chrystusa, z drugiej Matka Boska.

Własność Dr. Ołpińskiego z Trembowli.

152. Krzyżyk mosiężny (relikwiarz), na jednej rytowane Ukrzyżowanie Chrystusa, na drugiej Matka Boska z Chrystusem na ręku w postaci stojącej. Wiek XVI.

Własność prof. Szuchiewicza.

Pisma i druki.

153. Pomiannyk, spis na pergaminie imion zmarłych osób. Podobne spisy utrzymywały się w rodzinie; z nich odczytywał ksiądz przy mszy żałobnej imiona zmarłych, za których mszę odprawiał. Wiek XVI. do XVII.

Własność prof. Szuchiewicza.

154—157. Dokumenta, nadające pewne prawa monasterowi OO. Bazylianów w Krechowie. Nr. 154 dokument od Patryarchy greckiego, nadający temu Monasterowi prawo Stauropigii r. 1628.

Własność OO. Bazylianów w Krechowie.

158. Ewangelia, drukowana w Moskwie r. 1759, oprawna w deski, obcignięte starodawnym zielonym pluszem z haftowanymi kwiatami; pośrodku umieszczony haft, przedstawiający Boga Ojca z napisem: „Boh Otec, rabu bożiju Yrinu Majurszu dał“.

Własność gr. kat. seminaryum we Lwowie.

159. Ewangelia drukowana w Moskwie r. 1689, oprawka z narożnikami z wyciskanej blachy, przedsta-

wiającej czterech Ewangelistów; pośrodku medalion, przedstawiający Chrystusa pośród Świętych.

Własność monasteru w Dobromilu.

160. Apostoł pisany w r. 1719 przez ks. Bazylego Grybowicza ze Słotwiny.

Własność cerkwi w Słotwinie.

161. Jermołegion; pierwszy śpiewnik cerkiewny, pisany w r. 1715.

Własność cerkwi w Dołhołucu.

162. Ewangielia pisana z wieku XVII.

Własność prof. Szuchiewicza.

163. Pomiannyk, książka w którą zapisywano imiona zmarłych. Rok 1726. Szczególnie piękne są kartki tytułowe, przedstawiające polichromicznie wykonane herby szlachty i inicjały.

Własność monasteru w Dobromilu.

164. Psalterz pisany kursywą z wieku XVII.

Własność OO. Bazylianów w Krechowie.

165. Akafisty pisane z wieku XVII.

Własność cerkwi w Łanowcach.

166. Metryka rozpoczęta z r. 1715.

Własność cerkwi w Piłatkowisach.

167. Jermołegion, śpiewnik cerkiewny, pisany w r. 1646.

Własność cerkwi w Odrechowej.

168. Historia biblijna, drukowana w Ostrogu r. 1581, 12. sierpnia. Jest to pierwsza drukowana cerkiewna książka, wykonana w ten sposób, że czcionki zostały rzeźbione na deszczułkach, poczem z nich niejako stereotypowo robiono odbitki.

Własność gr. kat. cerkwi w Sebeczowie.

Zamki, kłódki i inne.

169. Duży drewniany zamek z dwoma zasówkami, który był przybity kołkami do drzwi, a otwierany zapomocą jednego drewnianego klucza, i dwu pod kątem prostym zgiętych grubych prętów żelaznych.

Siedem kołków sterczących na kluczu drewnianym podnoszą siedem zapadek, umieszczonych w odpowiednich kołkom odstępach, skutkiem czego zasuwka, którą te zapadki przytrzymują, da się wysunąć.

Własność prof. Szuchiewicza.

170—176. Żelazne zamki i kłódki.

Własność prof. Szuchiewicza.

177. Taca mosiężna, upiększona ornamentyką relief. Wiek XV.

Własność OO. Bazylianów w Krechowie.

178. Dwa spiżowe świeczniki „*postavnyky*“, jakie się ustławiają przeo obrazami „*namistnymi*“ w deisusie.

Własność OO. Bazylianów w Krechowie.

179. Dwa świeczniki drewniane rzeźbione. Wiek XVII.

Własność cerkwi w Buczaczu.

180. Dwa świeczniki drewniane rzeźbione. Wiek XVII.

Własność cerkwi w Świstelniuach.

181. Dwie drewniane kolumnady rzeźbione z deisusa Ikonostasu cerkwi w Świstelnikach.

182. Pająk drewniany wyrobu domorosłego hucuła.
Własność cerkwi w Rostokach.

183. Zdjęcia fotograficzne cerkwi dawniejszych
i murowanych, dzwonnice, Ikonostasów, wykonane przez
prof. Szuchiewicza.

184. Było, długa żelazna płyta, jakiej dawniej
używano zamiast dzwonów, a później w Wielką Sobotę
i Piątek.

Własność cerkwi w Świstelnikach.

W Presbiterjum cerkwi umieszczona wystawa
handlu Michała Dymeta we Lwowie.

