

# Trybuna Górnicza

Tygodnik

26 lutego 1998 • Nr 8 (190)

W cyklu „Jaki model górnictwa” zamieszczamy dziś kolejny artykuł, polemizujący z koncepcją zaprezentowaną w tekście dr. Jana Maciei.

Kupię spółkę za złotówkę

## RATOWANIE PRZEZ UPADŁOŚĆ?

Niedawno „Rzeczpospolita”, a następnie „Trybuna Górnicza” opublikowały artykuł, w którym znany ekspert dr hab. Jan Maciej przedstawia swój koncept na oddłużenie i zrestrukturizowanie polskiego górnictwa.

Pomysł generalnie polega na tym, by istniejące spółki węglowe postawić w stan upadłości, a następnie w drodze publicznej sprzedać te przedsiębiorstwa w cało-

ści. Fundamentalne znaczenie dla tej koncepcji ma mieć przepis prawa upadłościowego stanowiący, że przy takiej sprzedaży nabywca nie odpowiada za długi upadłego, co pozostaje w sprzeczności z następnym stwierdzeniem autora, iż „zaspokojenie roszczeń wierzycieli dokonuje się przez sprzedaż składników masy upadłościowej”. Stworzenie rentownego górnictwa jest niewątpliwie celem chwalebny.

dokończenie na str. 3



Tragedia w kopalni „Niwka-Modrzejów”

## DLACZEGO?

Wtorek, trzecia zmiana, wpół do drugiej, może za kwadrans druga nad ranem. Do upadłej wentylacyjnej na poziomie 600 (pokład 418) wchodzi piątka górników. Żadni nowicjusze: 39 lat, 40 lat, 37 lat, 32 lata, 33 lata. No, i niekwestionowani zawodowcy: to, że byli ratownikami, nie wymaga dodatkowych referencji ich profesjonalizmu. Wreszcie: wśród tej piątki był inżynier wentylacji w randze nadsztygara i sztygar zmianowy.

Już tylko ta lakoniczna „fotografia” aż krzyczy, że do tragedii nie powinno być dojdzie. A jednak się zdarzyła.

Wentylacyjna ongi upadła, gdzie we wtorek doszło do nieszczęścia, była dotąd wyrobiskiem ślepym, nie-

czynnym, nie przewietrzanym i od kilku lat zlikwidowanym przez otomowanie. Znajduje się przy tym w rejonie kopalni, gdzie ani nie ma zagrożenia tapaniami, ani metanowego. **dokończenie na str. 3**



Ratownicy w kopalni „Niwka-Modrzejów” Fot. S. Jakubowski

## „WĘGLOKOKS” BLIŻEJ GÓRNICZWA

Kilka godzin trwała w poniedziałek pierwsza narada nowego zarządu „Węglorku” SA. – Organizowaliśmy się, jak to zawsze jest w gorącym okresie po objęciu nowych stanowisk – powiedział nam mgr inż. Michał Kwiatkowski, który od 20 lutego jest prezesem zarządu tej firmy. – Generalnie będziemy się starali o zbliżenie „Węglorku” do górnictwa. Ze strony producentów węgla, kopalni i reprezentujących je spółek węglowych wyraźna jest wola i chęć integracji z firmą wyspecjalizowaną w eksporcie polskiego węgla. Chodzi o to, żeby „Węglorku” posiadający świetnych fachowców w dziedzinie eksportu, w większym stopniu służył interesom krajowego górnictwa. W praktyce oznaczałoby to zwiększony wpływ producentów węgla na treść kontraktów i ceny oferowanego węgla.

Rada Nadzorcza „Węglorku” SA podczas posiedzenia, które odbyło się 20 lutego, powołała jednogłośnie nowy zarząd w następującym składzie: Michał Kwiatkowski – prezes zarządu oraz członkowie: Michał Sobel, Piotr Makselon, Aleksander Olas, Bogdan Krztoń. (al)

## ZMIANY W ZARZĄDZIE RYBNICKIEJ SPÓŁKI

W piątek, 20 bm., Rada Nadzorcza Rybnickiej Spółki Węglowej SA odwołała ze swoich funkcji dwu członków zarządu: Krystiana Zajacę – prezesa zarządu i dyrektora naczelnego spółki, oraz Przemysława Grucę – zastępcę prezesa zarządu, a zarazem dyrektora Biura Marketingu i Jakości Węgla.

Rada Nadzorcza powierzyła pozostałym członkom zarządu: Jerzemu Polokowi, Andrzejowi Bywalcowi i Lucjanowi Kocjanowi kierowanie spółką do końca kadencji, rozdzielając między nimi obowiązki osób odwołanych. Aby decyzja ta nie kolidowała ze statutem spółki, Rada Nadzorcza wystąpiła z wnioskiem do właściciela spółki o dokonanie zmiany zapisu w statucie, dopuszczającego zmniejszenie składu zarządu spółki węglowej do 3 osób. (emp)

Fatalne wyniki w styczniu

## MNIEJSZE WYDOBYCIE, WIĘKSZE STRATY

Styczeń 1998 roku okazał się dla górnictwa najbardziej niekorzystnym miesiącem od wielu już lat.

Zanotowano bardzo niską sprzedaż węgla oraz stosunkowo wysokie straty finansowe. Wydobycie węgla wyniosło 9.830 tys. ton i w porównaniu do stycznia 1997 roku było niższe o 20,6 proc., a więc o 2.555 tys. ton. Średnio na dobę wydobywano 471,5 tys. ton, co oznacza, że każdego dnia wydobywano o 88,2 tys. ton węgla mniej.

Mimo poważnego zmniejszenia wydobycia nawet tych ilości węgla nie udało się sprzedać. W rezultacie stan zapasów w kopalniach wzrósł 5-krotnie w porównaniu do stycznia 1997 roku i wyniósł na koniec stycznia br. 6.932 tys. ton.

Łączna sprzedaż węgla w styczniu br. wyniosła 6.679 tys. ton i była niższa od stycznia 1997 roku o 46,9 proc. W kraju sprzedano 4.911 tys. ton, tj. o 52,6 proc. mniej, a wysyłki na eksport zmniejszyły się o 20,6 proc. i wyniosły 1.768 tys. ton.

Zmniejszoną sprzedaż węgla w kraju zanotowano zarówno dla odbiorców sektora elektroenergetycznego, jak i dla pozostałych odbiorców. O ile zmniejszona sprzedaż węgla w kraju wynika z wyjątkowo łagodnej zimy, jak i zastosowania nowych zasad sprzedaży węgla, to niepokoi fakt zmniejszenia również wysyłek węgla na eksport.

Średnia cena zbytu węgla wyniosła 137,12 zł/t i była wyższa od uzyskanej w styczniu 1997 roku o 17,4 proc.

Bardzo wysoki wzrost zanotowano w koszcie jednostkowym sprzedanego węgla. Koszt jednostkowy

wyniósł 164,22 zł/t i był wyższy o 45,2 proc.

Przy tak wysokim wzroście kosztu jednostkowego, ponaddwukrotnie wyższym od średniej ceny zbytu, wystąpił wysoki ujemny jednostkowy wynik na sprzedaży węgla – 27,10 zł/t.

Wynik ten w decydującym stopniu był przyczyną zanotowanej straty brutto, która w styczniu 1998 roku wyniosła 242,7 mln zł. Po uwzględnieniu obowiązkowych obciążeń wyniku finansowego brutto, wynik finansowy netto wyniósł – 245,6 mln zł i był 9-krotnie wyższy od straty zanotowanej w styczniu 1997 roku.

Stan należności na koniec stycznia 1998 roku wyniósł 3.135,6 mln zł i zmniejszył się w porównaniu do stanu z końca 1997 roku o 241,5 mln zł.

Bardzo niski poziom sprzedaży węgla, nawet przy zmniejszeniu należności, miał wpływ na wzrost zobowiązań, które na koniec stycznia wyniosły 12.042,6 mln zł i były wyższe od stanu z końca grudnia 1997 roku o 133,4 mln zł.

Nadwyżka zobowiązań nad należnościami wzrosła o 374,9 mln zł i wyniosła 8.907 mln zł.

Niekorzystne wyniki, jakie zanotowało górnictwo węgla kamiennego w styczniu, będą rzutowały na sytuację finansową w dalszych miesiącach bieżącego roku.

Opracował: mgr Jerzy Karaszewski Z-ca Dyrektora Biura Ekonomiki i Finansów PARGWK SA



Zawsze gdy w kopalni giną ludzie pojawiają się pytania o stan bezpieczeństwa pracy w górnictwie, poziom techniki i organizacji.

Rzadko jednak szuka się związku pomiędzy dramatyczną mizérią branży, upadkiem jej prestiżu, brakiem jasno sprecyzowanych perspektyw i – co za tym idzie – fatalnymi nastrojami załóg a jakością świadczoną pracą.

w lutym	od początku roku	
	<b>WYDOBYCIE</b>	
7.946.024 t	17.769.955 t	
	<b>EKSPORT</b>	
1.731.616 t	3.475.520 t	
w kopalniach	<b>WYPADKI</b> węgla kamiennego	
śmiertelne – 6, ciężkie – 5	śmiertelne – 9, ciężkie – 9	
7.235.440 t	<b>ZWAŁY</b>	



stan na 24 lutego 1998 r.

W dniu 24 lutego 1998 r. w Kopalni Węgla Kamiennego „Niwka Modrzejów” w Sosnowcu na posterunku pracy zginęli:

**Zbigniew DYBA – lat 43**  
górnik ratownik

**Zbigniew GRZYWA – lat 33**  
górnik ratownik

**Jan KURPIŃSKI – lat 40**  
górnik ratownik

**Andrzej MASTALERZ – lat 37**  
górnik ratownik

**inż. Józef WŁODARCZYK – lat 38**  
nadsztygar wentylacji – ratownik

Łącząc się w smutku, Rodzinom tragicznie zmarłych górników, Kolegom z pracy i Kierownictwu Kopalni składam wyrazy głębokiego współczucia.

Jerzy BUZEK  
Prezes Rady Ministrów

W dniu 24 lutego 1998 r. na stanowisku pracy w Kopalni Węgla Kamiennego „Niwka Modrzejów” w Sosnowcu zginęli:

**Zbigniew DYBA**

**Zbigniew GRZYWA**

**Jan KURPIŃSKI**

**Andrzej MASTALERZ**

**inż. Józef WŁODARCZYK**

Szczere kondolencje i wyrazy współczucia Rodzinom i bliskim tragicznie zmarłych górników

składa  
Janusz STEINHOFF  
Minister Gospodarki

Rodzinie i wszystkim bliskim tragicznie zmarłego w KWK „Niwka-Modrzejów” w Sosnowcu

**ZBIGNIEWA DYBY**

wyrazy głębokiego żalu i szczerego współczucia

składają Zarząd i Rada Nadzorcza  
Katowickiego Holdingu Węglowego SA  
w Katowicach

Rodzinie i wszystkim bliskim tragicznie zmarłego w KWK „Niwka-Modrzejów” w Sosnowcu

**ZBIGNIEWA GRZYWY**

wyrazy głębokiego żalu i szczerego współczucia

składają Zarząd i Rada Nadzorcza  
Katowickiego Holdingu Węglowego SA  
w Katowicach

Rodzinie i wszystkim bliskim tragicznie zmarłego w KWK „Niwka-Modrzejów” w Sosnowcu

**JANA KURPIŃSKIEGO**

wyrazy głębokiego żalu i szczerego współczucia

składają  
Zarząd i Rada Nadzorcza  
Katowickiego Holdingu Węglowego SA  
w Katowicach

Rodzinie i wszystkim bliskim tragicznie zmarłego w KWK „Niwka-Modrzejów” w Sosnowcu

**ANDRZEJA MASTALERZA**

wyrazy głębokiego żalu i szczerego współczucia

składają Zarząd i Rada Nadzorcza  
Katowickiego Holdingu Węglowego SA  
w Katowicach

Rodzinie i wszystkim bliskim tragicznie zmarłego w KWK „Niwka-Modrzejów” w Sosnowcu

**JÓZEFA WŁODARCZYKA**

wyrazy głębokiego żalu i szczerego współczucia

składają Zarząd i Rada Nadzorcza  
Katowickiego Holdingu Węglowego SA  
w Katowicach

## PARG

W 1997 ROKU środkami transportu kolejowego przewieziono 14,2 mln ton węgla kamiennego, czyli 10,4% produkcji, w tym aż 8,3 mln ton na odległość do 150 km. Skutki tych przewozów, choć niewymienne, są ewidentne:

- pogorszenie i tak uciążliwych warunków środowiska naturalnego (emisje gazów spalinyowych),
- degradacja dróg zarówno lokalnych, jak też dróg szybkiego ruchu,
- pogorszenie stanu bezpieczeństwa ruchu drogowego.

Z inicjatywą ministra transportu i gospodarki morskiej Eugeniusza Morawskiego i wiceministra gospodarki Jana Szlązaka na początku stycznia br. powołano zespół roboczy z przewodniczącym DG PKP, PSE S.A. i PARG S.A., który otrzymał zadanie opracowania wstępnego porozumienia w celu podniesienia konkurencyjności przewozów węgla kamiennego poprzez zmiany taryf przewozowych i cen energii dla PKP.

Zespół roboczy wypracował wstępny materiał, który zostanie przedstawiony do akceptacji do 28.02.1998 roku.

Są już pierwsze efekty pracy zespołu – Dyrekcja Generalna PKP nie czekając na zakończenie prac podjęła działania w celu odzyskania części utraconych przewozów, które w ostatnich latach przejął transport kolejowy. Prace te prowadzi służba marketingowa i techniczno-ruchowa PKP.

## Gliwicka

W DNIU 15 stycznia wojewoda katowicki, zgodnie z ustawą o autostradach płatnych, podpisał decyzję o lokalizacji autostrady A-4 na odcinku węzeł „Sośnica” w Gliwicach do węzła „Murkowska” w Katowicach, kończąc tym samym wszelkie spory o jej lokalizację.

Decyzja o lokalizacji A-4 jest zgodna ze znanym sprzed 30 lat korytarzem, określonym w planach zagospodarowania przestrzennego gmin. Autostrada będzie przebiegać wzdłuż granic kopalni „Gliwice” i „Knurów”, a później przez północne części obszarów górniczych kopalni „Sośnica” i „Makoszowy”.

Przebieg autostrad A-1 i A-4 przez obszary górnicze naszej spółki jest od ponad 2 lat przedmiotem troski i analiz Zarządu spółki i kierownictw zainteresowanych kopalni, szczególnie w kontekście skutków techniczno-ekonomicznych budowy autostrad na wyniki pracy kopalni.

Jest oczywiste, że budowa i eksploatacja autostrady spowoduje ograniczenie możliwości racjonalnej gospodarki złożem i maksymalnego wykorzystania zasobów węgla.

Ostateczna lokalizacja A-4 wiąże ze sobą około 50 mln ton przewidywanego wydobycia kopalni „Makoszowy” i około 5 mln ton kopalni „Sośnica”. Są to jednak zasoby, których eksploatacja była przewidywana w dalszej kolejności, w zasadzie po roku 2010.

GSW SA dostrzega w budowie autostrad również korzystny wpływ na przyszłą działalność gospodarczą, zwłaszcza w zakresie lokowania składy piennej w trakcie wykonywania robót inżynierskich oraz usprawnienia dystrybucji węgla. JAN

## Jastrzębska

WYNIKI ROKU 1997 są w Jastrzębskiej Spółce Węglowej SA bardzo pomyślne. W zakresie produkcji uzyskano pełną 100-procentową realizację zadań wydobywczych, chociaż udział poszczególnych kopalni w tym rezultacie jest dość zróżnicowany; trzy kopalnie nie zdołały wykonać swoich zadań planowych, a trzy następujące: „Borynia”, „Pniówek” i „Zofiówka” nieznacznie je przekroczyły. Łącznie kopalnie JSW SA wydobły w ubiegłym roku 17,2 mln ton węgla netto, głównie koksowego, uzyskując minimalną akumulację dodatnią w wysokości 0,02 zł z jednej tony węgla. Średnie wydobycie spółki w ciągu doby wynosiło w minionym roku 68.139, a najwyższy poziom wydobycia osiągnęła kopalnia „Jas-Mos” – 14.999 ton/dobę średnio w ciągu roku oraz „Pniówek” – 14.198 t/d. Kopalnia ta osiągnęła także najwyższą akumulację dodatnią, uzyskując 11,86 zł/tonę, a tuż za nią kopalnia „Zofiówka”, której wynik pod tym względem jest równie wysoki: 11,10 zł/t. Dodatnią akumulację osiągnęły również kopalnie „Borynia” – 7,21 zł/t i „Krupiński” – 5,6 zł/t, natomiast najwyższy wynik minusowy jest rezultatem kopalni „Morcinek”, której akumulacja ujemna wyniosła 49,26 zł/tonę, przy której ujemny wynik „Jas-Mos” – 5,6 zł/t to raczej potknięcie. (emp)

## Rudzka

KLUB Honorowych Dawców Krwi przy kopalni „Polska-Wirek” w tym roku obchodzić będzie 20-lecie istnienia. Fużja obu zakładów górniczych tj. KWK „Polska” i „Nowy Wirek” przyniosła również połączenie na szczeblu społecznej akcji. W ten sposób koło to stało się jednym z większych. Posiada już 320 członków, a wśród nich – co warto podkreślić – 11 pań.

Akcje organizują rytmicznie, w przyjętym cyklu kalendarzowym. Nie zastanawiają się, do kogo trafi krew. Niekoniecznie musi być przeznaczona dla górników.

Akcja, jaką HDK przy kopalni „Polska-Wirek” zorganizował ostatnio, miała miejsce 15 lutego. Wzięło w niej udział 152 dawców, którzy oddali ponad 61 litrów krwi i 6,7 litra osocza. Po raz kolejny przeznaczono je dla małych

pacjentów chorych na hemofilię, leczonych w Klinice Pediatrycznej w Zabrze.

Członkowie zarządu HDK Henryk Cebula, Tadeusz Salek i Krzysztof Kuzia są wdzięczni zarówno osobom zrzeszonym, jak też nie zrzeszonym, którzy oddali krew. Zarząd ceni sobie wsparcie ze strony dyrekcji kopalni. W trakcie ostatniej akcji koło odwiedził dyrektor kopalni Krystian Mrochen, wraz z członkami kierownictwa, co ma znaczenie nie tylko prestiżowe. MAR

## Rybnicka

PRZEPISY wykonawcze nowego prawa geologiczno-górniczego obowiązującego od roku 1994 dokładnie określają kryteria dopuszczalności zagrożeń radiacyjnych w górnictwie podziemnym, a tym samym umożliwiają podejmowanie skutecznych działań prewencyjnych w zakresie ochrony radiologicznej. Jego źródłem są naturalne izotopy promieniotwórcze występujące w skałach otaczających wyrobiska górnicze.

Efektom działań podjętych z mocy wspomnianej ustawy jest znaczące zmniejszenie w kopalniach Rybnickiej Spółki Węglowej SA w okresie od roku 1994 do 1997 ilości wyrobisk zagrożonych radiacyjnie: z 21 do 13. Z liczby tej 10 wyrobisk zaliczonych zostało do klasy A, w których wartość rocznego, efektywnego równoważnika dawki mieści się pomiędzy 5 a 20 mSv, natomiast 3 pozostałe kwalifikują się do klasy B, w której wielkość rocznej dawki przekracza 20 mSv. (emp)

## Holding

W 1997 roku służby Katowickiego Holdingu Węglowego prowadziły szczegółową analizę funkcjonowania Zasadniczych Szkół Górniczych przy kopalniach Katowickiego Holdingu Węglowego SA, ze szczególnym uwzględnieniem kierunków kształcenia oraz ilości absolwentów kończących naukę w latach 1998 – 2000. Analiza ta umożliwiła podjęcie decyzji dotyczących dalszego ich funkcjonowania. W związku z tym kontynuowano prace zmierzające do przekazania właściwym samorządom terytorialnym Zasadniczych Szkół Górniczych KWK „Śląsk”, KWK „Katowice-Kleofas”, KWK „Wujek” i KWK „Staszic”.

Ustalono z Dyrekcjami kopalni i Zasadniczych Szkół Górniczych ilości absolwentów do zatrudnienia w poszczególnych kopalniach. Celem umożliwienia pracy absolwentom, dokonano przesunięć w ich zatrudnieniu między poszczególnymi kopalniami, w wyniku czego wszyscy absolwenci zgłaszający się do pracy w kopalniach mieli możliwość podjęcia pracy.

W bieżącym roku kontynuowane będą prace zmierzające do przekazania wszystkich obecnie funkcjonujących przy kopalniach KHW SA szkół górniczych (ZSG KWK „Staszic”, ZSG KWK „Katowice”) samorządom terytorialnym. W przypadku braku zainteresowania ze strony gmin przejęciem szkół, poszukiwane będą inne racjonalne rozwiązania mające na celu zagospodarowanie szkół i ich majątku. Jak

## GIG

W jaki sposób powinna być prowadzona profilaktyka wentylacyjno-pożarowa w kopalniach, jaka jest ekonomiczność pracy stacji wentylatorowej w świetle charakterystyki jej sprawności, jak dostosować stację do sieci wentylacyjnej na podstawie charakterystyki mocy użytecznej stacji? To tylko niektóre zagadnienia poruszane podczas spotkania specjalistów GIG z przedstawicielami Nadwiślańskiej Spółki Węglowej pt. „Wybrane zagadnienia z zakresu wentylacji kopalni i prewencji pożarowej”, które odbyło się 18 lutego w GIG.

Seminarium rozpoczęło się omówieniem przez dr. inż. Janusza Cygankiewicza najnowszej metody wczesnego wykrywania pożarów endogenicznych, która zyskała aprobatę ze strony NSW. Wytypowane zostaną bowiem rejonu ścian szczególnie zagrożonych pożarami endogenicznymi, gdzie prowadzona będzie stała kontrola zagrożenia metodą GIG. W badaniach skłonności węgla do samozapalenia uwzględniane będą najnowsze osiągnięcia specjalistów Instytutu z zakresu oceny skłonności węgla do samozagrzewania.

## KOMAG

PROBLEM przygotowania nadawy do skutecznego wzbogacania we wzbogacalnikach cieczy ciężkiej powoduje konieczność opracowania nowych przesiewaczy.

W Centrum Mechanizacji Górnictwa KOMAG, po zapoznaniu się z potrzebami Zakładu Przerobczego KWK „Śląsk”, zaprojektowano i skonstruowano nowy przesiewacz PWEK 2-2,2x6.

Przesiewacz ten przeznaczony jest do klasyfikacji nadawy w klasie 300 – 0 mm na frakcje +30 m, 30 – 6 m i –6 m. Powierzchnia sit 2 x 13,2 mkw. i skok rzeszota powyżej 11 mm gwarantują jego wysoką sprawność techniczną. Górny, kaskadowy pokład jest pokryty gumą, dolny pokład tworzą napinane sita plecione.

Maszyna zostanie uruchomiona u odbiorcy w maju br. i zastąpi stosowany dotychczas przesiewacz WK2-2,2 x 6. MAL

## Bytomska

PRZEPROWADZANE w BSW SA działania restrukturyzacyjne mają charakter przekształceń własnościowych, obejmujących od-

działy powierzchniowe, nie związane bezpośrednio z produkcją oraz zbędny majątek socjalny.

Proces restrukturyzacji organizacyjno-własnościowej BSW SA został ukierunkowany przede wszystkim na wyłączenie ze struktury kopalni oddziałów pomocniczo-usługowych i obsługi działalności nieprodukcyjnej poprzez:

- tworzenie nowych podmiotów gospodarczych (spółek prawa handlowego) w oparciu o majątek zakładów górniczych i przejmowanych pracowników,

- przekazywanie wydzielonych składników majątkowych kopalni (wraz z załoga) firmom obcym, w tym również podmiotom gospodarczym powstałym w procesie restrukturyzacji kopalni,

- likwidacja zbędnych, bądź nieefektywnych oddziałów poprzez zagospodarowanie pracowników w innych komórkach organizacyjnych kopalni lub wskazanie alternatywnych miejsc pracy w podmiotach powstałych w procesie restrukturyzacji oraz zagospodarowanie lub zbycie majątku likwidowanego oddziału.

Powysze działania są zgodne z „Trybem tworzenia nowych podmiotów gospodarczych w procesie restrukturyzacji powierzchni kopalni BSW SA”, przyjętym Uchwałą Zarządu BSW SA nr 88 z 16 marca 1994 roku z późniejszymi zmianami, wynikającymi z Zasad Restrukturyzacji Powierzchni Kopalni Węgla Kamiennego, przyjętych Protokołem końcowym z 13 września 1994 roku przez Zespół trojstronny. TP

## WĘGLOKOKS

POD koniec lat 80. zapotrzebowanie na węgiel wtryskowy (PCI) w świecie wynosiło około 5 mln ton rocznie. W latach 90. występował znaczny dynamiczny wzrost konsumpcji tego typu węgla i według najnowszych prognoz w roku 2000 powinna się ona zwiększyć do prawie 50 mln ton.

Idąc za powyższym trendem WĘGLOKOKS SA już w 1993 r. rozpoczął próbną dostawę węgla z kopalni „Nowy Wirek”, jako PCI do Szwecji dla koncernu stalowego SSAB. Dostawy te zakończyły się pełnym sukcesem, co umożliwiło w 1994 r. podpisanie kontraktu na regulame wysyłki węgla z tej kopalni, w łącznej ilości 50 tys. ton.

W 1995 r. na skutek zmiany warunków geologicznych eksploatacji węgla w kopalni „Nowy Wirek” i wynikających z tego faktu zmian jakościowych produkowanego węgla, nie mógł on być dalej dostarczany jako węgiel PCI. W celu kontynuacji dostaw do Szwecji i utrzymania pozycji na szwedzkim rynku węgla wtryskowego konieczne było niezwłoczne wyszukanie węgla z innej kopalni o jakości odpowiedniej dla tej technologii. Dalsze badania i testy, prowadzone w 1996 r. doprowadziły do sprzedaży ładunków próbnych węgla z kopalni „Pokój”. Partnerzy szwedzcy wysoko ocenili właściwości tego węgla, wykazując wstępne zainteresowanie zwiększeniem zakupów (w perspektywie nawet do 150 tys. ton), w związku z rozbudową potencjału produkcyjnego i instalacji działających w oparciu o węgiel PCI w najbliższych latach.

Zasadniczym problemem i przeszkodą w podpisaniu dużego kontraktu na dostawę węgla był brak stabilnej jakości, zwłaszcza w odniesieniu do zawartości popiołu w testowanym węglu. Przelomowym momentem było uruchomienie nowej płuczki cyklonowej w kopalni „Pokój”, jednej z najnowocześniejszych w polskich kopalniach. Nowa płuczka przyczyniła się do poprawy jakości procesu technologicznego w zakładzie przerobczym kopalni, w wyniku czego pojawiła się szansa na ustabilizowanie zawartości popiołu w dostarczonym węglu na dwóch akceptowanych przez odbiorcę poziomach. Pozostałe parametry chemiczne węgla w pełni odpowiadają stawianym przez odbiorcę wymagom jakościowym, co ponownie zostało podkreślone podczas ostatnich rozmów na początku lutego br. Powyższe zakończyły się uzgodnieniem kontraktu na dostawę 65 tys. ton do końca I półrocza 1998 r. Od powodzenia realizacji tych dostaw zależy będzie dalszy rozwój współpracy z SSAB w tej dziedzinie.

## Nadwiślańska

W kopalni dbałość o bezpieczeństwo jest zasadniczym zgoła rygiorem: rzecz dotyczy przy tym i pracodawcy, i samego pracownika. W „Brzeszczach”, acz nie tylko tu, wzmacnia ją nadto aktywność zakładowego społecznego inspektora pracy, współdziałającego na co dzień z 50 oddziałowymi kolegami i służbą bhp.

Owa aktywność ZSIP przejawia się m.in. w: przygotowywaniu i zatwierdzaniu rocznego ramowego programu pracy, kontrolach stanu zaopatrzenia magazynu odzieżowego, wyposażeniu punktów pierwszej pomocy, nadto regularną obecnością w posiedzeniach komisji ochrony warunków pracy. Także wszelkie skargi z zakresu bezpieczeństwa i higieny pracy, w tym indywidualne sprostowania pracowników narzekających, przykładowo, na pogarszanie się warunków wykonywania zawodu, rozpatruje, powołana dyrektorskim zarządzeniem sprzed dwóch lat, komisja, którą zaaludniają: główny inżynier bhp, ZSIP, reprezentanci związków zawodowych, kierownik zakładowej przychodni oraz zastępca dyrektora ds. pracy.

Dodajmy, że dwa razy w roku przeprowadzane są społeczne przeglądy warunków pracy.

dokończenie ze str. 1

W dwanaście godzin od wypadku, kiedy wiadomo już było o śmierci dwóch górników, ani kierujący akcją ratunkową dyrektor kop. „Niwka-Modrzejów”, **Włodzisław Grudzień**, ani nadzorujący ją dyrektor sosnowieckiego Okręgowego Urzędu Górniczego, **Roman Macuga** nie byli w stanie, lub nie chcieli, odpowiedzieć na naturalne i podstawowe pytanie dziennikarzy: w jakim celu tych pięciu pracowników rozpoczęło penetrację wyrobiska, w które – jak chwilę przedtem powiedział pierwszy z nich – w normalnej sytuacji nie było potrzeby wchodzić?

– *Trudno jednoznacznie określić – rozłożył ręce dyrektor Grudzień – po co ci pracownicy mieli tam wejść i co zamierzali robić. Będzie to kwestią skrupulatnego dochodzenia. Teraz nic więcej nie mogę powiedzieć.*

Równie powściągliwy był dyrektor Macuga.

Przełożonym tej piątki był właśnie nadsztygar wentylacji, **Józef Włodarczyk**, pierwsza, wydobyta na powierzchnię ofiara dramatu. Była mniej więcej siódma rano. Niestety, nic już nie powie

# DLACZEGO?

i nie wyjaśni. O wypadku powiadomił dyspozytora kopalni sztygar zmianowy, **Jarosław Nocoń**, któremu udało się salwować z opresji.

– *Jest w głębokim szoku, zrozumie, na jego oczach przewróciło się czterech kolegów – tłumaczył reporterom brak wiedzy o przebiegu zdarzenia od jedyne żyjącego uczestnika nieszczęśliwej penetracji kierownik akcji ratowniczej.*

Ale pytania się mnożą i stają coraz bardziej uporczywe, bo oto mniej więcej w sześć godzin od jej rozpoczęcia, w trakcie wycofywania się z upadłej z uszkodzonym górnikiem **Janem Kurpińskim** na noszach, zrazu słabnie, a po daremnej reanimacji, umiera zastępowa ratowników z „Janiny”, **Zbigniew Dyba**. Lekarz stwierdza jego zgon około dziesiątej. Ba, oprócz niego zasłabnięciu uległo dwóch dalszych ratowników. Po udzieleniu im doraźnej pomocy zrazu tra-

fiają do sosnowieckiego Szpitala Górniczego, następnie – do Instytutu Medycyny Pracy i Zdrowia Środowiskowego.

– *Zastępowy z „Janiny” był zabezpieczony w aparaturę ratunkową – skwapliwie zapewnia dziennikarzy Włodzisław Grudzień.*

Dlaczego? – powraca więc pytanie. Tym bardziej w kontekście informacji kierownika akcji, że – podług wszystkich meldunków – 250 metrów od tamy atmosfery w wyrobisku z uwiecznionymi ludźmi była wprawdzie uciążliwa, ale „teoretycznie niegroźna”: 26 – 30 stopni C, 16 proc. tlenu, „śladowa ilość metanu” i 1 proc. dwutlenku węgla.

– *Jest w tym momencie rzeczą niezrozumiałą – sam zżymał się, widząc, pytaniami bez odpowiedzi dyrektor Macuga – w jaki sposób zginął ratownik, wyposażony w profesjonalną aparaturę. Mogę więc na razie powiedzieć tylko tyle, że będzie prowadzone dochodzenie*

w dwóch wymiarach: technicznym i medycznym.

Śmierć Dyby i zasłabnięcia innych ratowników wpływają na decyzję, by, niezależnie od aparatów ratunkowych, jakimi rozporządzają uczestnicy akcji pod ziemią, dodatkowo budować w wyrobisku odrębną wentylację. Zastępy posuwają się więc ieraz do przodu o odcinki, odmierzane długością kolejnych segmentów lutni. Piętnasta – 150 m do pokonania, osiemnasta – 80 m... Zarazem rośnie ilość zastępów: z kilku do 12 o trzeciej po południu. Obok własnych przyjeżdżają z Centralnej Stacji Ratownictwa: Górniczego, z „okręgówek”, z „Porąbki-Klimontowa”, „Wieczorka”, „B'elszowic”, „Staszica”... Łącznie w akcję zaangażowane zostały 32 zastępy. Przy pracach pomocniczych dodatkowo tyrało 40 pracowników „Niwki-Modrzejowa”, tj. obsada całego oddziału.

Ratownicy z zasady są nieskorzy do gadatliwości. Tym razem, po wyjechaniu z dołu, zupełnie milczą. Nic, ani słowa o tym, co dzieje się na poziomie 600. Cóż, nie dziwota, zginęli ich koledzy.

Jak bywa w takich przypadkach, wszyscy uporczywie pielęgnują cień nadziei.

Niestety, pryska ona w późnych godzinach wieczornych. Wpierw ratownicy docierają do Kurpińskiego, którego musiał pozostawić zastęp Dyby. Później do Andrzeja Mastalerza i Zbigniewa Grzywy. Niestety, nie żyją. Akcja kończy się w prawie dobrej po zaistnieniu nieszczęścia.

Teraz pozostało poszukiwanie odpowiedzi na zasadnicze pytanie: dlaczego, dlaczego? Prezes Wyższego Urzędu Górniczego, **Wojciech Bradecki** – który notabene był we wtorek na miejscu obecny w sztabie – powołał komisję dla zbadania okoliczności i przyczyn wypadku zbiorowego w „Niwce-Modrzejowie” oraz oceny przebiegu prowadzenia akcji ratowniczej. Obok specjalistów z zakresu nauki i praktyki górniczej do udziału w jej dociekaniach zostali nadto zaproszeni przedstawiciele Państwowej Inspekcji Pracy oraz górniczych związków zawodowych.

Jerzy Chromik

Prezes Wyższego Urzędu Górniczego przesłał w dniu 25 lutego br. zonom i rodzinom górników, którzy zginęli w wypadku w kopalni „Niwka-Modrzejów” depesze kondolencyjne.

dokończenie ze str. 1

Wątpliwości wzbudzają jedynie środki, jakie dobrano dla jego osiągnięcia.

## SPECYFIKA UPADŁOŚCI

Rozpoczynając dyskusję nt. możliwości uratowania górniczą przez zastosowanie prawa upadłościowego, należy w pierwszej kolejności zwrócić uwagę na specyficzny tryb i zasadniczy cel postępowania upadłościowego. Proces ten, w odróżnieniu od postępowań: układowego, ugodowego i naprawczego, z założenia prowadzony jest dla zabezpieczenia interesów wierzycieli, a nie dłużnika. Stąd też syndyk masy upadłościowej obowiązany jest działać w interesie wierzycieli, z czym zresztą związana jest bezpośrednio jego odpowiedzialność cywilna. Inaczej rzecz ujmując, istota obowiązków syndyka z mocy prawa polega na objęciu majątku upadłego przedsiębiorstwa i zarządzaniu tym majątkiem do czasu jego całkowitej likwidacji. Działając w celu zaspokojenia roszczeń wierzycieli, syndyk nie może kierować się takimi względami jak np.: społeczne skutki zwolnień grupowych czy też zapewnienie bezpieczeństwa energetycznego kraju.

## SPRZEDAŻ PRZEDSIĘBIORSTWA

Przepisy prawa upadłościowego (art. 113) niewątpliwie preferują sprze-

# RATOWANIE...

danie przedsiębiorstwa jako całości, gdyż w takim przypadku nabywca nie odpowiada za długi upadłego. Ta forma sprzedaży jest jedyną próbą uratowania upadłego podmiotu przed likwidacją kapitałową i prawną. Znaną są liczne przypadki, zarówno w kraju, jak i za granicą, gdzie rezultatem przeprowadzonej w tym duchu „upadłości” było zachowanie całego przedsiębiorstwa wraz z miejscami pracy. Byłoby jednak zbyt pięknie, gdyby istniała możliwość zastosowania takiej procedury w każdym przypadku, czego najlepszym przykładem jest spółka węglowa.

Przedsiębiorstwo to, w rozumieniu przepisów kodeksu cywilnego (art. 55<sup>1</sup>), jest zespołem składników materialnych i niematerialnych przeznaczonych do realizacji zadań gospodarczych, obejmuje wszystko, co wchodzi w jego skład, a w szczególności:

- 1) firmę (nazwę), znaki towarowe i inne oznaczenia indywidualizujące przedsiębiorstwo,
- 2) księgi handlowe,
- 3) nieruchomości i ruchomości należące do przedsiębiorstwa, w tym produkty i materiały,
- 4) patenty, wzory użytkowe i zdobnicze,
- 5) zobowiązania i obciążenia związane z prowadzeniem przedsiębiorstwa,

6) prawa wynikające z najmu i dzierżawy lokali zajmowanych przez przedsiębiorstwo.

Mając na uwadze fakt, iż prawo upadłościowe nie określa sposobu ustalenia przez syndyka ceny sprzedaży przedsiębiorstwa w całości, nie wdając się w głębszą analizę metod wyceny jego majątku, w uproszczeniu można przyjąć, że cena jego sprzedaży w całości powinna odpowiadać sumie wartości wyżej wymienionych składników określonych przez k.c. Odnosząc powyższe do takiej spółki węglowej, której wartość majątku jest równa lub nawet mniejsza od sumy zobowiązań (są takie przypadki), możemy dość łatwo oszacować cenę sprzedaży w całości tej spółki. Działając dalej, zgodnie z obowiązującym prawem, syndyk poprzez obwieszczenia prasowe powinien zaprosić potencjalnych nabywców do składania ofert. Aby ich zachęcić, podać zapewne informację, że nabywca nie odpowiada za długi upadłego. Następnie powinien odbyć się przetarg ofert, na którym, po komisyjnym otwarciu zalakowanych kopert, syndyk ma wybrać najkorzystniejszą ofertę. W ten prosty sposób spółka węglowa może zostać zakupiona za symboliczną złotówkę przez inwestora, który w celu szybkiego wzbogacenia się może np. natychmiast przystą-



pić do wyprzedazy nowego nabytego majątku. W postępowaniu upadłościowym brak jest możliwości zagwarantowania tego, by majątek przedsiębiorstwa przypadł „jedynie słusznym nabywcom”, tj. spółkom skarbu państwa, które miałyby być specjalnie do tych celów utworzone.

## SPRZEDAŻ MASY UPADŁOŚCIOWEJ

W tym wariancie oczywiście nie obowiązuje zasada, że nabywca nie odpowiada za długi upadłego. Syndyk przeprowadza likwidację majątku masy upadłościowej spółki węglowej, głównie przez sprzedaż rzeczy ruchomych i nieruchomości upadłego. Istnieje możliwość dokonania sprzedaży z tzw. wolnej ręki lub w drodze licytacji publicznej. W miarę likwidacji majątku masy upadłościowej następuje zaspokojenie wierzycieli, przy czym kolejność uiszczania spłat jest ściśle określona (art. 204 pr. upadł.). Skutkiem tego, najprawdopodobniej po spłaceniu zobowiązań z tytułu podatków i innych danin publicznych, a następnie instytucji ubezpieczeń społecznych, zabraknie środków na spłatę innych wierzycieli, co z kolei pograży kilkadziesiąt firm pracujących na rzecz górnictwa.

## UPADŁOŚĆ A PRACOWNICY

Po ogłoszeniu upadłości znajdują zastosowanie przepisy art. 41<sup>1</sup> § 1 i art. 177 § 4 kodeksu pracy. Zwalniana one syndyka z obowiązku konsultowania ze związkami zawodowymi zamierzonych wypowiedzeń o pracę, a także pozbawiają ochrony prawnej stosunku pracy: pracowników w wieku przedemerytalnym, członków zarządów organizacji związkowych, kobiet w okresie ciąży lub urlopu macierzyńskiego. Umowę o pracę będzie wolno wypowiedzieć pracownikowi w czasie urlopu lub innej usprawiedliwionej nieobecności. Ponadto przepisy prawa pracy umożliwiają syndykowi rozwiązanie stosunku pracy ze skróconym okresem wypowiedzenia, a nawet bez wypowiedzenia. Jak już to wcześniej zaszyfrowano, instytucja syndyka została stworzona do realizacji ściśle określonych celów, i z całą pewnością nie ma w niej miejsca na politykę osłonową. Próba łączenia upadłości z pakietem socjalnym jest więc nieporozumieniem.

Myszę, że lansowanie tezy o postawieniu górnictwa w stan upadłości dla jego uratowania wynika z nieznaności istoty, celu i mechanizmów postępowania upadłościowego. Stąd też domniemanie, iż autor pomysłu zbyt pobieżnie zapoznał się z prawem upadłościowym.

Janusz Olszowski

(Autor jest dyrektorem ds. organizacyjno-prawnych Górniczej Izby Przemysłowo-Handlowej)

## Sejm zajmie się górnictwem

# ZANIEPOKOJENIE POSŁA AWS

województwa katowickiego. I – mając na uwadze złożoność tej problematyki – zaproponował odbycie w trybie pilnym debaty poświęconej całkowicie sprawom Śląska i górnictwa.

Jakiego odzewu Pan się spodziewa? – zapytaliśmy posła Pawła Nowoka.

– Do programu sesji plenarnej, jaka odbędzie się w dniach 4 – 5 marca, już został wprowadzony punkt dodatkowy: górnictwo węgla kamiennego. Nieco później, w połowie przyszłego miesia-

ca, spodziewam się także wprowadzenia pod obrady Sejmu wielkich problemów Śląska i całego województwa katowickiego. Tym bardziej że nie jestem w staraniach o to osamotniony. Wspiera mnie m.in. poseł Jan Kisieleński z SLD.

– Czego dotyczył zarzut, z jakim wystąpił Pan dzień później, 19 bm., podczas pracy macierzystej Komisji Gospodarki, obradującej z udziałem wiceministra Jana Szlązaka?

– Rozpatrywaliśmy prawo energetyczne. I z najwyższym zdumieniem dowiedziałem się z wystąpienia prezesa Polskich Sieci Elektroenergetycznych SA, że w rejonach Zamościa i Białegostoku importujemy energię elektryczną. Trudno zrozumieć dlaczego, skoro mamy w kraju nadwyżkę węgla i złe rokującą finansom państwa dysproporcję pomiędzy eksportem i znacznie większym od niego importem. Stąd moja krytyczna ocena tego status quo.

# RODZINNA TRANSAKCJA

Koligacje katowickiej Fabryki Sprzętu i Narzędzi Górniczych Fasing S.A. i bytomskiego Przedsiębiorstwa Robót Górniczych S.A. płyną nie tylko ze wspólnego adresata zasadniczego fragmentu świadczonych przez obie spółki usług, lecz także obecności w XI Narodowym Funduszu Inwestycyjnym. Odmienne jest natomiast wrażenie ich obecnego położenia: w przypadku PRG można mówić o jakiejś takiej egzystencji, Fasing kreuje zaś własny wizerunek firmy dynamicznej i z niebywałymi perspektywami. Jednym z przejawów tej ekspansji

jest apetyt na odkupienie 60 proc. udziałów bytomian.

– *Tworząc grupę kapitałową Fasing S.A. – argumentuje prezes zarządu tej spółki, Ireneusz Król – widzę w niej również miejsce dla PRG Bytom. Oczywiście, nie w takiej postaci, w jakiej funkcjonuje dziś. Niekwestionowanym atutem tej firmy jest m. in. to, że rozporządza – myślę o części zalogi – doskonałymi specjalistami. Naszym – wytwarzanie pierwszorzędnym urządzeń dla górnictwa i drogownictwa. Można je sposobnie połączyć i wykorzystać m.in. przy budowie tuneli*

drogowych lub usługach związanych z likwidacją kopalni. Spodziewam się, że w najbliższych latach nastąpi intensywny wzrost popytu na tego rodzaju roboty. Pomysł na obecność PRG w naszej grupie kapitałowej płynie więc z rachub na wspólne uprawianie dobrych interesów.

Prezes zarządu PRG S.A., Eugeniusz Krawczyk powiada, że póki co – przynajmniej do chwili, aż powierzchowne ustne deklaracje ewentualnego partnera zastąpią bardziej sprecyzowane konkrety – można jedynie mówić o wstępnej koncepcji takiego aliansu. – *Zarząd spółki stoi jednak na sta-*

nowisku – dodaje – że firma na pewno potrzebuje strategicznego inwestora, ponieważ w silniejszej grupie łatwiej trwać na rynku.

Zbliżenie się PRG do Fasingu – zarząd XI NFI wstępnie aprobuje ponoc takie rozwiązanie – byłoby grą nie tylko o pewniejsze zatrudnienie dla około 600 bytomian. Pewniejsze, bo firma ma już wprawdzie zamówienia na ten rok, acz głównie z dość chimerycznego w regulowaniu płatności górnictwa. I w Fasingu, i w PRG głośno przebąkuje się o uczestnictwie w budowanej grupie kapitałowej niemieckiego kontrahenta. Spółka z Bytomia łączy z nim ewentualne widoki na przekształcenie się w przyszłości w przedsiębiorstwo specjalistyczne do drążenia tuneli autostradowych. (jch)



Bytomska Spółka Węglowa S.A. w Bytomiu  
KWK „Centrum-Szombierki”  
41-902 Bytom, ul. Łużycka 7

## poszukuje celem zatrudnienia:

- uprawnionego mierniczego górniczego,
- geologa górniczego

Szczegółowych informacji udziela Dział Mierniczo-Geologiczny tel. 81-14-51 wew. 5535 lub 5538.

Warunkiem ostatecznego przyjęcia kandydata jest uzyskanie zgody, udzielonej przez Zarząd Bytomskiej Spółki Węglowej S.A.

– 1 grudnia ubiegłego roku, po półtorarocznej przerwie, ponownie objął Pan funkcję prezesa zarządu PARG SA. To tryumfalny come back czy raczej logiczne następstwo wyniku wyborów parlamentarnych?

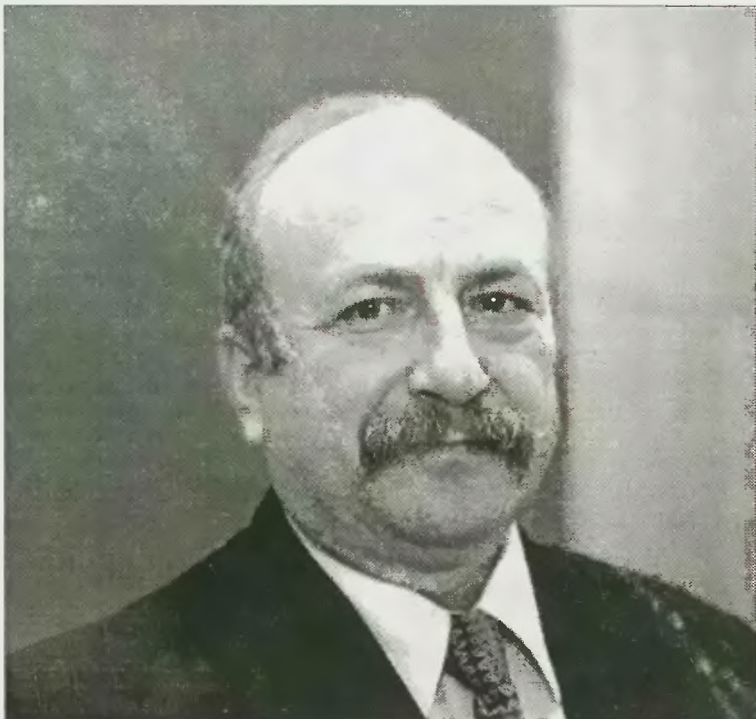
– W żadnym przypadku nie można tego rozpatrywać w kategoriach tryumfalizmu. Po odwołaniu mnie w lipcu 1996 r. przez ówczesnego wiceministra przemysłu i handlu Jerzego Markowskiego ze stanowiska szefa Agencji nie wziętem rozbratu z problematyką restrukturyzacji górnictwa węgla kamiennego. Różniąc się zasadniczo z forsowanym przez wiceministra kierunkiem działań w obrębie górnictwa – złożyłem akces do zespołu ekspertów AWS, gdzie działał już Janusz Steinhoff, obecny minister gospodarki. W tym właśnie zespole opracowaliśmy podstawowe założenia reformy górnictwa węgla kamiennego w latach 1998–2002, przedłożone przez Akcję Wyborczą „Solidarność” w dokumencie pt. „Reforma górnictwa węgla kamiennego – problem i obowiązek państwa, szansa dla regionów węglowych”. Jak wiadomo wyborcy udzielili mocnego poparcia ruchowi AWS, który razem z Unią Wolności utworzył rząd. Jest zatem logiczne, że będąc jednym ze współautorów programu, który rząd Jerzego Buzka chce szybko wcielić w życie, nie powinienem stać z boku. Mając przy tym doświadczenie w kierowaniu Agencją w latach 1994–96, przyjąłem propozycję ministra Janusza Steinhoffa pokierowania nią po wtórnie.

– Wróćmy jeszcze do okresu przedwyborczego. Formułował Pan wówczas bardzo krytyczne oceny wobec działań poprzedniego rządu w stosunku do górnictwa.

– Zarzuty te, wyrażane publicznie w publikacjach na łamach prasy centralnej i wojewódzkiej adresowałem przede wszystkim do pełnomocnika rządu do spraw realizacji restrukturyzacji górnictwa Jerzego Markowskiego. Skierowałem też do niego dwa pisma, w których zwracałem uwagę na błędy w kierowaniu sektorem, niewłaściwą politykę kadrową... Niestety uwagi te pozostawały bez odpowiedzi, a sytuacja górnictwa pogarszała się systematycznie.

– Po przejściu kierownictwa Agencji miał Pan zapewne dokładniejszy obraz sytuacji branży.

– Nowy zarząd w ciągu kilku tygodni opracował raport o stanie górnictwa węgla kamiennego. Podsumowaliśmy efekty działań restrukturyzacyjnych w okresie lat 1994–97.



# SPÓR O PRYNCYPIA

Rozmowa z prof. dr. hab. inż. ANDRZEJEM KARBOWNIKIEM, prezesem zarządu Państwowej Agencji Restrukturyzacji Górnictwa Węgla Kamiennego SA

– Jakie są najistotniejsze konstatacje tego raportu?

– Raport jest stosunkowo obszerny i nie chciałbym zarzucać Czytelników „Trybuny Górniczej” nadmierną ilością liczb i innych danych. Przymiemy zatem, że program dla górnictwa na lata 1996–2000 powstał w końcu 1995 roku i w kwietniu 1996 r. stał się programem rządowym. Założono w nim, iż wielkość łącznych strat finansowych podmiotów gospodarczych w górnictwie będzie wynosiła 840 mln zł w 1996 roku oraz 432 mln zł w 1997 roku. W 1998 roku łączny wynik finansowy całego sektora miał być dodatni. W rzeczywistości zaś łączna strata w 1996 roku wyniosła ponad 1700 mln zł, a w 1997 blisko 2 miliardy zł, bez uwzględnienia umorzeń z mocy ustawy o restrukturyzacji finansowej górnictwa z dnia 27 sierpnia 1997 r. Tak więc wyniki sektora nie ulegały poprawie, przeciwnie – dramatycznie pogarszały się.

Ponadto ogromne szkody w świadomości społecznej przyniosła natchniona, populistyczna kampania propagandowa, prowadzona przez elity rządzące odpowiedzialne za górnictwo. Lansowanie tezy o wspaniałej przyszłości polskiego węgla na rynkach europejskich, pełne gwarancje utrzymania miejsc pracy w kopalniach, gwarancje wypłat dla górników, a w sumie stwarzanie złudzeń niczym nie zakłóconej przyszłości było przejawem nieodpowiedzialności rządzących i spowodowało zamęt w świadomości załóg górniczych.

– Czy analizie poddano przyczyny tak ogromnego rozżewu pomiędzy zapowiedziami a rzeczywistymi efektami działań?

– Oczywiście. Generalnie nasuwał się jeden istotny wniosek: otóż program rządu SLD – PSL słuszenie zakładał między innymi zmniejszenie produkcji węgla kamiennego, reduk-

cję zatrudnienia, wzrost cen węgla kamiennego zgodnie z inflacją, itp. Niestety założenia te pozostały jedynie zbiorem pobożnych życzeń. Nie stworzono żadnych instrumentów do zrealizowania tych celów, stąd wydobycie węgla rosło, stan zatrudnienia ulegał znacznie wolniejszej redukcji niż przewidywano, a procesy likwidacyjne przebiegały niemiernawo, pochłaniając przy tym ogromne środki z budżetu państwa, które lepiej było przeznaczyć na tworzenie alternatywnych miejsc pracy i atrakcyjniejszą ofertę osłon socjalnych.

– Czyżby w tym okresie nie zrobiono dosłownie nic dobrego w górnictwie – same kłeski i niepowodzenia?

– W połowie 1997 roku pojawiło się kilka wypowiedzi polityków, że realizacja rządowego programu restrukturyzacji dała jednak pozytywne rezultaty w zakresie istotnej poprawy wszystkich podstawowych wskaźników technicznych, takich jak spadek zatrudnienia w kopalniach, wzrost wydajności pracy, wzrost koncentracji wydobycia itd.

– A nie była to prawda?

– Słowo „diaboliczny” jest niewłaściwe. Przez pewien czas, jeszcze jako prezes ówczesnego PARG SA współpracowałem z ministrem Markowskim. Kilkakrotnie zwracałem uwagę na błędne założenia i niewłaściwe działania, które podejmuje. Po odwołaniu z funkcji prezesa stałem się człowiekiem niezależnym i artykułowałem swoje poglądy publicznie.

– W niektórych kręgach środowisk górniczych mówiło się swego czasu o piśmie, w którym Jerzy Markowski, odpowiadając na prośbę posła SLD Zbyszka Zaborowskiego zapewnia go o gotowości powierzenia Panu wysokiej funkcji w górnictwie w wypadku wygrania wyborów przez SLD. Podobno miał Pan złożyć wobec posła Zaborowskiego swoistą deklarację lojalności.

– Jest to przykład jaskrawej manipulacji, której autorem jest właśnie Jerzy Markowski: pismo to zostało napisane tuż przed wyborami, a rozpowszechnione natychmiast po przegranych przez lewicę wyborach, zapewne po to, by zdyskredytować mnie w oczach zwycięskiej koalicji

– Poprawa w tych dziedzinach istotnie nastąpiła, lecz był to efekt wyłącznie działań dyrekcji kopalni i zarządów spółek węglowych w zakresie restrukturyzacji technicznej kopalni, a nie skutek pozorowanej realizacji programu rządowego.

– Jednym słowem za niepowodzenia odpowiedzialny jest Jerzy Markowski, zaś sukcesy przypisać należy zarządom spółek?

– Powtarzam – program rządowy SLD-PSL wobec górnictwa poniósł klęskę, natomiast w kopalniach i spółkach węglowych wysiłkiem inżynierów i kadry zarządzającej następowały pozytywne procesy technicznej restrukturyzacji – niezależnie od rządowego programu.

– Nakreślił Pan iście diaboliczną sylwetkę wówczas wiceministra, obecnie senatora Jerzego Markowskiego. Nie od dziś wiadomo, że jest Pan z nim w ostrym konflikcie. Czy nie ma on aby podłoża osobistego?

AWS – Unia Wolności. Nigdy żadnej deklaracji politycznej wobec SLD nie składałem. Jest to przykład nieuczciwej walki politycznej, w której za pomocą prowokacji – metody znanej z dawnych czasów – próbuje się zdyskredytować przeciwnika. Moim zdaniem jest to działanie niegodne senatora Rzeczypospolitej.

– Jaka jest szansa zażegnania sporu pomiędzy Panami. Dalsze iskierki przekładają się będzie niewątpliwie negatywnie na nastroje w środowisku górniczym. Czy zatem istnieje pole kompromisu?

– Nie spieram się z Jerzym Markowskim o sprawę drugorzędne, lecz o kierunek niezbędnych i pilnych zmian, mających uratować polskie górnictwo. Myślę, że w tym dziele może znaleźć się także pole do rzetelnego, nacechowanego uczciwością działania dla Pana Senatora.

– Dziękuję za rozmowę. Ryszard Fedorowski

Dziś całą rubrykę poświęcamy interesującemu wszystkim emerytów i rencistów tematowi waloryzacji, przedstawiając szacunkowe skutki finansowe waloryzacji emerytur i rent z Funduszu Ubezpieczeń Społecznych od marca 1998 r. wraz z komentarzem, o jaki wzbogaciła oficjalny komunikat Zakładu Ubezpieczeń Społecznych konferencja prasowa w chorzowskim Oddziale ZUS.

– W wyniku waloryzacji – obejmie ona wszystkie świadczenia emerytalno-rentowe, przyznane na wniosek zgłoszony przed 1 marca, a także te, do których prawo powstało do tego dnia – około 7,4 mln emerytów i rencistów pobierających świadczenia z FUS otrzyma już w marcu podwyższone emerytury i renty. Miesięczny skutek marcowej waloryzacji szacuje się na około 244,7 mln zł lub – jeśli uwzględnić równoczesne podwyżki dodatków związanych z waloryzacją, na 254,6 mln złotych. W przeliczeniu na statystycznego emeryta-rencistę przeciętne świadczenie wzrosło o około 34 zł (z tytułu samej waloryzacji o ok. 33 zł). Mówiąc inaczej, przeciętna emerytura będzie wyższa o około 39 zł, renta z tytułu niezdolności do pracy o ok. 28 zł, a renta rodzinna o ok. 34 zł.

Zatem po waloryzacji, której skutki będą mogli sprawdzić już za kilka dni wszyscy odbiorcy świadczeń wypłacanych 1 dnia każdego miesiąca, wysokość przeciętnej emerytury-renty z FUS sięgnie ok. 694 zł: emerytura ok. 796 zł, renta z tytułu niezdolności do pracy ok. 575, a renta rodzinna ok. 686 zł. Tym samym

zmaleje z 6 300 000 do 6.140 000 liczba osób otrzymujących świadczenia w wysokości do 1 000 zł, a wzrosnie z 650 000 do 750 000 grupa uprawnionych do świadczeń w wysokości od 1000 do 1500 zł. Równocześnie z 200 000 do 260 000 osób powiększy się liczba pobierających świadczenia wyższe.

zł, to jest z 288,18 do 303,31 zł; renta z tytułu całkowitej niezdolności do pracy w związku z wypadkiem i renta rodzinna wypadkowa o 23,60 zł, tj. z 449,56 do 473,16 zł; a renta z tytułu częściowej niezdolności do pracy w związku z wypadkiem o 18,15 zł, tj. z 345,82 do 363,97 złotych.

w obozach pracy przez III Rzeszę i ZSRR – w zależności od liczby pełnych miesięcy trwania pracy

– od 5,07 do 101,10 zł.

A co z emeryturami i rentami przyznawanymi od 1 marca br.? Od jakiej kwoty bazowej będą liczone? Otóż od 1 marca procentowy wymiar kwoty bazowej będzie wyższy

plata po upływie 6-miesięcznego okresu zasiłkowego zostanie przedłużona w II kwartale br. – ustalony przez podzielenie kwoty przeciętnego miesięcznego wynagrodzenia w IV kwartale 1997 r., wynoszącej 1.182,77 zł przez kwotę 1.043,24 zł, odpowiadającą wysokości przeciętnego miesięcznego wynagrodzenia w II kwartale 1997 r. – wynosi 113,4%.

W związku ze wzrostem przeciętnego wynagrodzenia w IV kwartale 1997 od 1 marca zwiększają się automatycznie dopuszczalne dla emerytów i rencistów kwoty ich dochodów. I tak:

– 60% przeciętnego wynagrodzenia miesięcznego wynosić będzie teraz 709,70 zł (dochody do tej kwoty nie powodują żadnych zmniejszeń emerytury-renty),

– 120% przeciętnego wynagrodzenia miesięcznego wynosić będzie 1.419,40 zł (dochody między kwotą 709,70 zł a 1.419,40 zł będą powodowały zmniejszenie emerytury i renty z tytułu całkowitej niezdolności do pracy o kwotę przekraczającą 60% przeciętnego wynagrodzenia nie więcej niż o 24% kwoty bazowej, to jest 275,35 zł renty rodzinnej dla jednej osoby nie więcej niż o 20%,4 kwoty bazowej, to jest 234,05 zł),

– dochody przekraczające 1.419,40 (120%) będą powodowały zawieszenie emerytury i renty.

Kierowany przez mgr. Zenona Uchnasta chorzowski Oddział ZUS wypłacił w ubiegłym roku świadczenia w łącznej wysokości 2 mld 029 mln 531 zł. Przeciętna emerytura-renta miała tu wysokość 856 zł.

bar

## WALORYZACJA!

Najniższe świadczenia pobierać będzie ok. 1 340 000 osób.

Na czym ta waloryzacja – dokonywana przy zastosowaniu określonego w ustawie budżetowej na ten rok i wynoszącego 105,25 % wskaźnika waloryzacji – polega?

Otóż na pomnożeniu podstawy wymiaru, podwyższonej wymienionym wskaźnikiem, przez wskaźnik wymiaru świadczenia (ten wskaźnik to iloraz kwoty emerytury lub renty i kwoty podstawy wymiaru, obowiązujących w dniu 28 lutego br.)

W ten sposób zostaną ustalone wysokości wszystkich zwaloryzowanych emerytur i rent. W rezultacie – posłużmy się przykładem podwyższonych wskaźnikami waloryzacji świadczeń najniższych – emerytura, renta z tytułu całkowitej niezdolności do pracy oraz renta rodzinna wzrosną o 19,67 zł, to jest z 374,63 do 394,30 zł; renta z tytułu częściowej niezdolności do pracy o 15,13



Jednocześnie z emeryturami i rentami wzrosną kwoty dodatków, zasiłku pielęgnacyjnego i świadczenia pieniężnego. Ich wysokości zostaną podniesione podług takich samych zasad jak kwoty najniższych świadczeń. I tak od 1 marca wyniosą one:

– pielęgnacyjny	101,10 zł
– pielęgnacyjny dla inwalidy wojennego z tytułu niezdolności do samodzielnej egzystencji	151,65 zł
– dla sieroty zupełnej	101,10 zł
– za tajne nauczanie	101,10 zł
– kombatancki	101,10 zł
– dla żołnierzy zastępczej służby wojskowej przymusowo zatrudnionych w kopalniach węgla, kamieniołomach i zakładach wydobycia rud uranu – w zależności od liczby pełnych miesięcy trwania pracy	– od 5,07 do 101,10 zł
– świadczenie pieniężne przysługujące osobom deportowanym do pracy przymusowej oraz osadzonym	

\* Modernizacja Zakładów Mechanicznej Przeróbki Węgla jest tylko jedną ze ścieżek  
\* Rynek i ekologia dyktują warunki

# LEPSZY WĘGIEL – CZYSTSZE NIEBO

Nawet ludzie w pełni świadomi konieczności i kosztów dostosowania naszego górnictwa do reguł gospodarki rynkowej, w której wymogi ochrony środowiska są jedną z wielu pozycji w rachunkach podmiotów gospodarczych, nie spodziewali się tak dramatycznego spiętrzenia różnych nowych konieczności. Oto bowiem oprócz wymogów ekologicznych i standardów czystości powietrza, narzucanych nam przez Unię Europejską (a tym samym podwyższonych

wraz z urynkowaniem naszej gospodarki pojawiły się zupełnie inne koszty inwestycji, zwłaszcza tych w przemyśle ciężkim. Kryterium kosztów było tym pierwszym, według którego dokonano wyboru kopalni, w które warto inwestować. Ciężar finansowy tak dużych inwestycji i modernizacji skazywał wszystkich potencjalnych inwestorów na szukanie wsparcia albo w budżecie państwa, albo w funduszach celowych i kredytach, gdyż o własnych siłach kopalnie i spółki

wydania tej sumy było zbudowanie 6 nowych zakładów wzbogacania mialów: w „Bogdance”, „Sierszy”, „Janie Kantym”, „Jaworznie”, „Janinie” i „Murckach”. Rezultaty uzyskane w zakresie odsiarczania – na przykład w kopalni „Siersza”, gdzie zawartość siarki spadła z 2,5 procent do 1,5 – pozwoliły na utrzymanie tego zakładu wydobywczego przy życiu i ściślejsze powiązanie z sąsiednią elektrownią, która jest jedynym odbiorcą jej węgla, jako że zbudowana została właśnie po

rok. Równoległe do tych działań prowadzone były prace porządkujące funkcjonowanie zakładów przeróbki mechanicznej w kopalniach wieloruchowych, w których funkcjonowało kilka, a minimum dwa ZMPW. Chodziło przede wszystkim o koncentrację i wyeliminowanie z ruchu urządzeń przestarzałych i zdekapitalizowanych. W tym okresie wyłączono z ruchu 20 zakładów przeróbczych, obiektów pomocniczych i bocznic kolejowych. Równocześnie zmniejszył się poziom zatrudnienia w tych zakładach, z 23.195 pracowników w roku 1989 do 20.913 – w roku 1996.

Ale najważniejszym efektem tego etapu modernizacji ZMPW była zdecydowana poprawa parametrów jakościowych węgla kupowanego przez naszą energetykę zawodową. Zestawienie podstawowych wskaźników z porównywanymi tutaj lat daje odpowiedź na pytanie: po co ponosi się tak poważne koszty na modernizację zakładów przeróbczych. Popatrzmy na dane z roku 1989 i 1996 (analogiczne): kaloryczność – 18.267 kJ/kg i 21.420 kJ/kg; zapozielenie – 28,4 proc. i 21,2 proc. oraz zawartość siarki – 1,15 proc. i 0,84 proc.

Efekty poprawy jakości węgla spalanego przez nasze elektrownie i ciepłownie przenoszą się bezpośrednio na stan naszego środowiska naturalnego, a bardziej błękitne niebo nad Śląskiem to także zasługa zmodernizowanych zakładów przeróbczych węgla. Jednak ustalenia grudniowej konferencji klimatycznej w Kioto, która odbyła się pod patronatem ONZ, stawiają przed Polską całkiem nowe wymagania. Według nich mamy obowiązek obniżyć do roku 2010 emisję gazów cieplarnianych o 6 procent, w tym emisję dwutlenku węgla o 8 procent. Nikt nie ma złudzeń, że realizacja nawet części tego programu będzie drogo kosztować. Obecne szacunki mówią o 12 miliardach ecu. Nikt nie ma złudzeń, że jest to wy-



parametrów jakościowych dla węgla) mamy przed sobą cały kompleks związanych problemów restrukturyzacji naszego górnictwa, w którym kwestią fundamentalną są... pieniądze. Dylematy wynikające z braku środków powtarzają się na każdym kolejnym szczeblu zarządzania, a w ich trybach los zakładów wzbogacania węgla jest tylko jednym z wielu przykładów, że pomiędzy rozumieć a dostosować się do nowych reguł gry jest cały ocean pieniędzy potrzebnych na inwestycje modernizacyjne i nowe obiekty.

## BOLESNA NAUKA

Cezura roku 1990, kiedy okazało się, że w obliczu nadprodukcji węgla klienci wybierają ten lepszy, po procesie wzbogacania, była dopiero początkiem bolesnej nauki gry rynkowej. Obecna nadpodaż węgla na rynkach światowych dobitnie uświadomiła producentom węgla, że wydobywanie surowca to tylko początek drogi do sukcesu handlowego. Niestety –

nie były i nie są w stanie zrealizować zadań tak poważnych.

## ABY ZYSKAĆ – TRZEBA MIEĆ KAPITAŁ

Pierwszy program rozbudowy i modernizacji zakładów przeróbczych opracowany został przez Państwową Agencję Węgla Kamiennego S.A. w latach 1991–92, a jego zadania – weryfikowane w latach 1994 i 1996 – realizowane były od roku 1992 do 1996. W tym czasie w modernizację zakładów przeróbki mechanicznej węgla zainwestowano 650 mln zł – według cen roku 1997 (6,5 bln starych zł). Na kwotę tę złożyły się dotacje z budżetu państwa – 425 mln zł, dotacje z Narodowego Funduszu Ochrony Środowiska i Gospodarki Wodnej – 225 mln zł oraz niewielkie kwoty ze środków własnych kopalni.

Głównym problemem do rozwiązania było zwiększenie możliwości mechanicznego wzbogacania mialów energetycznych. Efektem rzeczowym

to. aby spalać ten słaby gatunek paliwa.

W ciągu tych kilku lat rozbudowano 16 zakładów przeróbczych, głównie w zakresie wzbogacania mialów i zmodernizowano część zakładów w mniejszym zakresie. Dało to łączny efekt zwiększenia puli wzbogacanego węgla energetycznego o 30 mln ton na



zwanie kosztowne dla całej gospodarki, ale w pierwszym rzędzie dla polskiego górnictwa.

## KIEDY I JAKI DRUGI ETAP PROGRAMU?

Poprzednia ekipa rządowa opracowała drugi etap programu rozbudowy i modernizacji zakładów przeróbczych obejmujący okres od roku 1997 do 2000 oraz prognozy na lata 2001–2010. Jego zasadnicze kierunki wynikały z rządowego programu restrukturyzacji górnictwa. Jednak deklaracje nowej koalicji, zapowiadającej realizację własnego programu reformowania górnictwa, zmodyfikują go zapewne w części dotyczącej zakładów wzbogacania węgla. Niemniej prace rozpoczęto w lutym 1997 roku od przeprowadzenia w terenie dokładnej inwentaryzacji potrzeb kopalni. Przyjęto zasadę, że wszędzie tam, gdzie żywotność kopalni sięga 15 lat – musi być zbudowany zakład wzbogacania węgla. Rejestr potrzeb zrobiony według tych kryteriów zbilansował się kwotą 1.000 mln zł do roku 2015, ale źródeł sfinansowania niezbędnych inwestycji raczej nie widać. Nie wiadomo też, czy kryteria przyjęte na początku roku 1997 będą nadal aktualne.

Dylematy, które rodzi program modernizacji zakładów przeróbczych, wynikają z braku precyzowania celów strategicznych w polityce paliwowo-energetycznej państwa. Nie chodzi przy tym o bezpośrednie wspieranie finansowe konkretnych zadań, ale o budowanie czytelnych preferencji, osadzonych w regulacjach prawnych. Zdaniem fachowców, nawet bardzo intensywne promowanie energetyki opartej na alternatywnych źródłach energii nie obniży udziału węgla w produkcji energii elektrycznej poniżej 60 procent. Zatem program modernizacyjny dla zakładów przeróbczych powinien być krojony według potrzeb rynku, a nie siły przebiecia i determinacji w walce o przetrwanie poszczególnych kopalni.

W roku 1989 w polskich kopalniach węgla kamiennego funkcjonowało 91 zakładów przeróbki węgla o zdolności produkcyjnej 282 mln ton urobku w ciągu roku. Przyjęły one w tymże roku 230,7 mln ton węgla surowego, z którego wyprodukowały 177,3 mln ton węgla handlowego. Liczby te pokazują, jak daleko odeszliśmy od czasów przeliczania sukcesu na tony. Znaczenie procesu wzbogacania węgla będzie zwiększało się nieuchronnie. Wzrastają przecież wymogi ekologiczne stawiane podmiotom gospodarczym, a wraz z nimi rosną wymagania jakościowe klientów polskich kopalni. Tylko odpowiednia jakość węgla może w obecnej sytuacji zapewnić dochód, który jeszcze kilka lat temu zapewniały odpowiednio duże ilości ton.

Eugenia Plucik  
Zdjęcia: Bogdan Kulakowski

# LASY – ZIELONE POCHŁANIACZE CO<sub>2</sub>

Najnowsze badania atmosfery prowadzone w skali globalnej wnoszą odrobinę optymizmu do kompleksu problemów zwanych efektem szklarniowym. Całkiem nieoczekiwanie pojawiła się bowiem nadzieja na zatrzymanie rozmiarów tego zjawiska, którego głównym sprawcą jest emisja dwutlenku węgla do atmosfery ziemskiej.

Ekolodzy alarmują, żądają ograniczenia tych przemysłów i technologii, które oparte są na spalaniu węgla i emitują najwięcej węgla atmosferycznego, ale nie wszyscy chcą i przejmują się ich prognozami. Na dodatek okazać się może, że mechanizmy ziemskiego ekosystemu potrafią uporać się lepiej z tym największym zagrożeniem dla stabilności ziemskiego klimatu, niż konstruowane przez ludzi wielkie programy walki z emisją gazów cieplarnianych. Po miernych efektach grudniowej konferencji w Kioto, gdzie przedstawiciele

USA twardo bronili swoich interesów gospodarczych – pomoc jaką oferuje nam sama przyroda, warta jest poważnego rozpoznania.

Okazało się bowiem, że naukowcom badającym od kilku lat zjawisko emisji dwutlenku węgla nie zgadzała się bilans globalny i to aż o 1,5 mld ton tego gazu, co stanowiło około 20 proc. rocznej emisji w skali świata. W przyrodzie nic jednak nie ginie, tylko przemieszcza się pod inną postacią. „Zagubiony” węgiel odnalazł się w ekosystemach leśnych. Fińscy naukowcy z Instytutu Badań Leśnych w Helsinkach obliczyli, że lasy europejskie absorbują rocznie od 70 do 105 mln ton węgla (oczywiście w postaci CO<sub>2</sub>), co stanowi 8–10 procent „poszukiwanej” puli światowej. Zdecydowanie lepszym pochłaniaczem tego gazu są lasy tropikalne, których jeden hektar potrafi w ciągu roku wyeliminować z obie-

gu około 200 ton węgla atmosferycznego, czyli od 1,5 do 2,5 raza więcej niż lasy strefy umiarkowanej.

Być może obok budowy coraz lepszych instalacji spalania węgla i urządzeń zmniejszających emisje szkodliwych składników do atmosfery, społeczeństwo ludzka zastanowi się nad budowaniem systemów leśnych działających niczym naturalne filtry przyrodnicze wylapujące szkodliwy dla stratosfery dwutlenek węgla? Zważywszy na wielkość obszarów możliwych do zalesienia, byłaby to prawdziwa krucjata ekologiczna, ratująca naszą planetę przed globalnym ociepleniem, które już w roku 2010 ma spowodować podwyższenie średniej temperatury rocznej o 3,5 stopnia Celsjusza.

W świetle tych informacji znacznie poważniej trzeba traktować alarm podnoszony przez ekologów walczących o zatrzymanie wycięcia lasów

tropikalnych. Nasza ignorancja pozwala nam spać spokojnie, ale tylko dlatego, że nie mamy wiedzy o tym, jaką rolę spełniają zielone płuca kuli ziemskiej w procesie pochłaniania dwutlenku węgla. W jakim stopniu wiedza ta zostanie potraktowana poważnie i spójztkowana przez ludzi odpowiedzialnych za tworzenie prawa i mechanizmów ochrony przyrody, także w naszym kraju – czas pokaże. Warto jednak wiedzieć, że batalia o zalesianie terenów leżących odlego w Stanach Zjednoczonych trwa już 100 lat! Dzięki świadomej działalności człowieka przybyło tam około 10 mln hektarów lasów, co przyniosło efekt – według szacunkowych obliczeń – absorpcji 25 procent związków węgla wydanych do atmosfery przez amerykański przemysł w tym czasie! A kraj ten jest największym „producentem” CO<sub>2</sub> na świecie! Polska plasuje się na 13.

miejscu listy jego emitentów, wydając do atmosfery 1,5 proc. ogólnej masy tego gazu. Włączenie do walki z gazami szklarniowymi naturalnych sił przyrody poprzez zalesianie ugorów jest zatem równie ważnym działaniem jak podejmowanie technicznych działań zmniejszających ich emisję.

Lasy są naturalnym sojusznikiem człowieka, mogącym spowolnić efekt cieplarniany, zarówno w skali globalnej, jak i lokalnej. Ostatecznie pokłady węgla dziś eksploatowane to biomasa prehistorycznych lasów tropikalnych przetworzona siłą potężnych ciśnień i temperatury. Krąg się zamyka, bo nic w przyrodzie nie ginie...

Nic zwalnia to oczywiście z obowiązku szukania i wdrażania technicznych środków walki z emisją gazów cieplarnianych, w tym dwutlenku węgla. Jedną ze ścieżek jest poprawianie jakości wydobywanego węgla w nowoczesnych zakładach przeróbki mechanicznej węgla.

(Na podstawie opracowania z „Science” w „Wiedzy i Życiu” nr 1 z 1998 r.)



Taki tytuł nosi artykuł zamieszczony w nr 2/14 „Gazety Górniczej” – pisma Sekcji Krajowej Górnictwa Węgla Kamiennego NSZZ „Solidarność”. Autor podpisany „Gwarek Arek” pisze m.in.: „Zasoby węgla kamiennego w Wielkiej Brytanii są wręcz nieograniczone. Pokłady rozciągają się przez terytoria Anglii, Szkocji i Walii, jednak dziesięć przemysł górnictwa węgla kamiennego skoncentrowany jest w Anglii w okręgu Nottingham, gdzie znajduje się większość spośród

## ANGIELSKA DROGA

25 kopalni wydobywających węgla. W Walii znajduje się około 100 kopalni bezzabytowych, czyli tzw. bieda szybów, które nie mają praktycznie większego znaczenia w ogólnym wydobyciu wynoszącym ok. 30 mln ton rocznie. W górnictwie węgla kamiennego zatrudnionych jest ok. 10,5 tys. osób. W budowie znajduje się jedna kopalnia. Jej cykl budowy jest zblizony do naszego i wynosi 10 lat, a koszty – ok. 800 mln funtów. Kopalnie znajdują się w rękę jednej osoby prywatnej i przynoszą dochód.

Srednia placą w górnictwie wynosi 380 funtów tygodniowo przy sredniej krajowej 260 funtów (dane z 1996 roku). Dla porównania – średnio czterookobowa rodzina wydaje na utrzymanie 150 funtów tygodniowo. Oczywiście są taryfikatory, które różnicują pracę w górnictwie. Minimalna placą górnika w ścianie to 250 funtów, pracowników na powierzchni – 150 funtów. Jednak praktyczne zarobki w przódkach, ścianach to 1000 funtów. Górnicy pozaprodukowi zarabiają 800 funtów. Dysproporcja placowa między dozorem a górnikiem wynosi 10 proc. na korzyść dozoru, relacja ta oczywiście powiększa się przy placę górnika – dyrektor jeszcze bardziej. (...)

W szczytowym okresie prosperity w górnictwie zatrudnionych było 750 tys. osób. Od 1970 roku zaczęło się jednak zwalnianie. W latach 1970 – 1982 w przemyśle górnictwa zatrudnionych już było tylko około 175 tys. osób. Apogeum niezadowolonia górników ze swoich warunków pracy nastąpiło, gdy do władzy doszła Margaret Thatcher, która dążyła do zmniejszenia roli związków zawodowych.

W roku 1982 znów doszło do konfrontacji rządu ze związkami. Blisko roczny strajk zorganizowany przez centralę związków zawodowych górników zakończył się totalną porażką. Czas strajku wybrano fatalnie – na zwalczanie leżały ogromne ilości węgla, z którymi nie wiadomo, co począć. W takiej sytuacji M. Thatcher przystąpiła do ostatecznej ofensywy, która doprowadziła do upadku przemysłu górnictwa w Wielkiej Brytanii. I to się jej udało – zamknięto 51 kopalni, zwolniono 160 tys. osób.

O tym, co było dalej – jak udało się restrukturyzacja angielskiego górnictwa – można przeczytać w „Gazecie Górniczej”. (JC)

Jeśli dziennikarze wcale nie proszeni pędzą do jakiejś kopalni, to zwykle coś się w niej dzieje. Dzieje się coś niepokojącego. Wtedy nikt z dozoru nie ma czasu ani głowy na objaśnienia. W obrazie geodezyjnej mapy zakreśla się obszar dotknięty zagrożeniem. Rusza ratownicza machina. Dziennikarz w takiej chwili jest poniekąd intruzem. Dlatego starałam się wybrać spokojny dzień, choć był to piątek trzynastego, z zamiarem przyjrzenia się kopalnianej stacji tapani.

## ŻYWIÓŁ POD KONTROLĄ

Katowicka kopalnia „Wujek” nie jest ostatnimi laty wymieniana wśród najbardziej zagrożonych tapaniami. Wpraw- tylko niestety nie jesteśmy w stanie określić zasięgu zjawiska i czasu jego wystąpienia.



Mgr inż. Piotr Mitrega i jego zastępca mgr inż. Krzysztof Siwiński. dzie w przyszłym roku obchodzić ma 100-lecie, a lata eksploatacji, postępującej schodzenie w dół, nieregularne pietra szczypanych pokładów, zwiększając możliwość ich występowania, mimo to od trzech lat z rzędu takiego zdarzenia w tej kopalni nie zanotowano. Czy zadziała

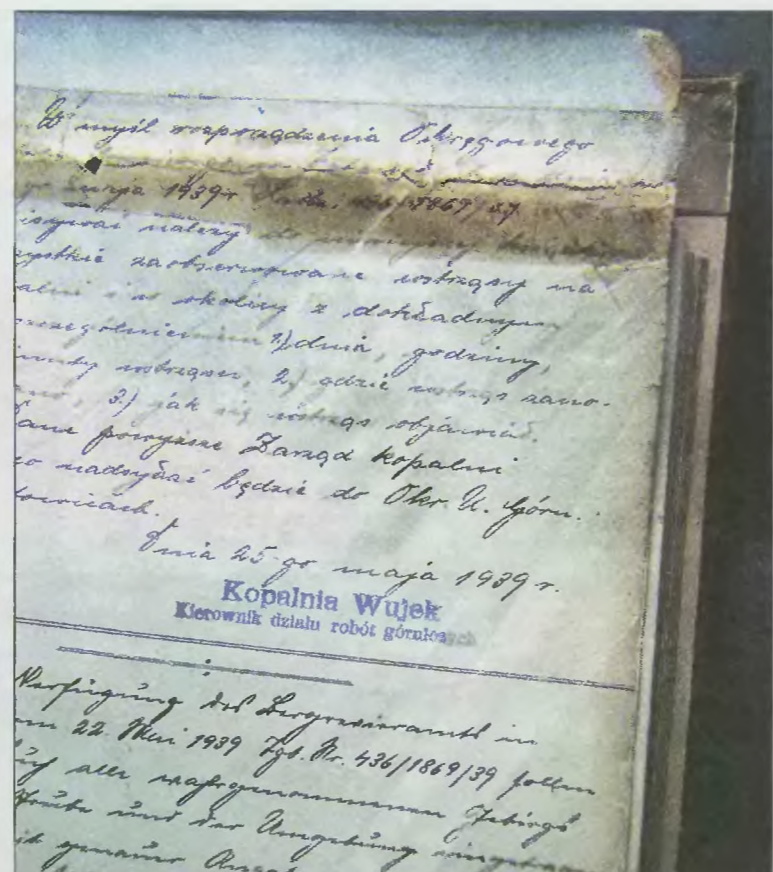
### GÓRNICZE SZCZĘŚCIE CZY PROFILAKTYKA?

— zapytałam inżyniera Piotra Mitregę, który po dokonaniu świadomego wyboru zawodowej specjalizacji, od wielu lat pracuje w tej samej kopalni, w dziale tapani, którym obecnie kieruje. Początki tworzenia zorganizowanej służby w tym zakresie przypadły na lata 1974–1975. Był to dla kopalni zły okres, jeśli chodzi o ilość katastrofalnych zdarzeń.

Wtedy powstała stacja tapani i wtedy opracowano pierwszy kompleksowy projekt wybierania pokładów zagrożonych tapaniami, a więc inżynierską koncepcję eksploatacji, już w założeniach przeciwdziałającą zagrożeniom, z uwzględnieniem szeregu warunków, takich m.in. jak ochrona powierzchni, bezpieczeństwo techniczne, a przede wszystkim bezpieczeństwo zatrudnionych pod ziemią ludzi.

— Dopiero po 20 latach uzyskaliśmy stan, w którym część złoża jest trwale odepzona, co oddala możliwość występowania tapani. Przeciwdziałanie im stanowi zatem proces, długi proces – mówi Piotr Mitrega przez moment zamyślony.

— Statystyka świadczy o wyniku, od 1995 r., czyli przez trzy lata pod rząd, w kopalni „Wujek” tapanię rzeczywistość nie było. Ale prawidłowości statystycznej jest, że gdy samolot przez długi czas nie uległ katastrofie, to prawdopodobieństwo takiego zdarzenia wzrasta. Mając to na uwadze w żadnym razie nie osłabiamy działalności. Jeżeli pojawiają się prekursorzy zagrożenia, to bardzo starannie się pilnuje takich miejsc. My wiemy, które to miejsca,



Stara, prowadzona od 1939 roku, księga tapani kop. „Wujek”.

wyposażenia stosowany w kopalniach węgla. Według specjalisty elektronika dr. inż. Janusza Kozy zatrudnionego w stacji, uzasadnione jest dążenie do dalszego unowocześniania wyposażenia: — Wykorzystując postęp geofizyki, chcemy w szerszym paśmie obserwować, co dzieje się na dole, żeby móc coś więcej powiedzieć o wstrząsach niż dotychczas. Oprócz lokalizacji, chcielibyśmy poznać mechanizmy wstrząsów.

Kiedyś w przeszłości, dużo wcześniej zanim rozpoczęto w naszym górnictwie świadomą batalię obserwacji i zapobiegania wstrząsom podziemnym, a szczególnie tapaniom, powodującym uszkodzenia obudów, maszyn, uszkodzenia, przez które wyrobisko górnice traci swe



Pracownicy Stacji Tapani kop. „Wujek” – Jacek Rzeszowski – obserwator, dr inż. Janusz Koz, Andrzej Patelski – elektronik.

działa aparatura. W ciągu roku w zlokalizowanych na Górnym Śląsku kopalniach węgla występuje kilkadziesiąt tysięcy podziemnych wstrząsów. Na powierzchni, na papierowych taśmach sejsmometrów połączonych z aparaturą zainstalowaną w podziemiach, zygzakami znaczą się wstrząsy nawet tak odległe, jak niedawne trzęsienie ziemi we Włoszech. Sejsmookustyczny system ARES prowadzi podłoch ścian. Na podręcznej mapie obsługa ludzi rozlokowana czujniki. Jest to normalnie przyjęty standard

funkcje, zaś w najgorszym przypadku katastrofalne skutki ponoszą ludzie, w kopalni „Wujek” prowadzono już systematyczny zapis zdarzeń. Realizując rozporządzenie przedwojennego Okręgowego Urzędu Górnictwa w Katowicach, do kładnie 25 maja 1939 r. została zaprowadzona księga, zawierająca zapisy zaobserwowanych wstrząsów w kopalni i okolicy, z wyszczególnieniem dnia, godziny, minuty i objawów zdarzenia. Przechowywana przez Piotra Mitregę księga, prawdziwy

Anna Lubiejewska  
Zdjęcia: Stanisław Jakubowski

## LUTOWA WIOSNA NA KUBALONCE



Narciarska trasa na Kubalonce, zawsze o tej porze roku pełna miłośników białego szaleństwa, tym razem zachęca do spacerów. Nietypowo, ciepła zima jest, jak widać, nietłaskawa nie tylko dla górników.

Zdjęcia: Stanisław Jakubowski



## KUPIĆ CZY WYNAJAĆ

Taki tytuł nosi notatka zamieszczona w ostatnim numerze dwutygodnika „Sygnały Jastrzębskie”. W ubiegłym roku JSW SA dysponowała 61 kombajnami ścianowymi, spośród których 42 były jej własnością, 16 wynajmowała, a 3 pochodziły z leasingu. W jej kopalniach pracowało też 58 kombajnów chodnikowych – 13 własnych i 45 wynajętych z Zabrzeżskich Zakładów Naprawczych.

Co jest korzystniejszym sposobem pozyskiwania maszyn – kupno, wynajem czy leasing – trudno jednoznacznie ocenić. Wszystko bowiem zależy od tego, jak długo kombajn będzie w danej kopalni przydatny, czy stać ją na taką inwestycję, czy istnieją warunki i druga, najważniejsza data, metoda ukierunkowanego rozwiązywania skał stropu (USS), ingerująca właśnie w te stropy zbudowane z piaskowca, które bywają groźne.

Anna Lubiejewska  
Zdjęcia: Stanisław Jakubowski

**SPORT**

**Z INTERNETU**

Przez wiele, wiele lat drużyna piłkarska Ruchu z Radzionkowa, swoimi występami na boiskach, przypominała o istnieniu jeszcze takiej miejscowości. Piszę przypominała, ponieważ wcześniej Radzionków był miastem. Przed 1939 r. burmistrzem miasta był nawet Jerzy Ziętek, późniejszy generał i wojewoda katowicki. Człowiek wielce zasłużony dla naszego regionu, w tym także i dla sportu. Po reformie administracyjnej Radzionków został przyłączony do Bytomia. Mieszkańcy nie potra-

## ZŁOTA LEONORA

Historia kopalni złota w miejscowości Leonora nieopodal Kalgoorlie w Północnej Australii sięga 1897 roku. Pierwszym inżynierem kopalni był wówczas niejaki... Herbert C. Hoover – tak, tak, ten sam, który potem został prezydentem Stanów Zjednoczonych.

## RUCH RADZIONKÓW NIE W RADZIONKOWIE

Było trochę z tego powodu zamieszania. Nie chcieliśmy się z nim rozstać. W końcu każdy człowiek ma prawo wyboru. Nie osłabło to jednak ducha w zespole. Andrzej Platek, który objął funkcję trenera, swą swój fach i dobrze sobie radzi. Jesteśmy zadowoleni z jego pracy.

Było trochę z tego powodu zamieszania. Nie chcieliśmy się z nim rozstać. W końcu każdy człowiek ma prawo wyboru. Nie osłabło to jednak ducha w zespole. Andrzej Platek, który objął funkcję trenera, swą swój fach i dobrze sobie radzi. Jesteśmy zadowoleni z jego pracy.

W latach 70. John Peterson postanowił odwiedzić teren byłej kopalni. Po pokonaniu 300 kilometrów upalnej pustyni dotarł do osady, w której mieszka obecnie 10 ludzi. W opuszczonych budynkach kopalni mieści się skromne muzeum.

Zainteresowanych szczegółami odsyłam do poczty podróżnika – e-mail: petersjm@tpgi.com.au. (JC)

Wy mi tu Kowalski przestańcie "szarpać faciną"!

— Niewiele się zmieniło w zespole – mówi Paweł Bomba. — Pozytywnie zmieniło się tylko jedno: w tym roku nie ma już świadomości, że węgla kiedyś się skończy i trzeba myśleć o innych kierunkach rozwoju. Wykształcenie i umiejętności korzystania z dorobku cywilizacyjnego poszerzają horyzonty i zwiększają szanse życiowe, zwłaszcza młodego pokolenia jastrzębian. Wiedzą oni o tym doskonale, czego dowodzi (między innymi) ilość komputerów osobistych w domach. Z badań przeprowadzonych wśród uczniów klas ósmych wywnioskowano, że 700 ma w domu komputer. Jeśli więc Jan nie zdołał się oswoić z komputerem na tyle, aby w pełni korzystać z oferty Jastrzębskiego Systemu Informatycznego, to pomoże mu w tym jego syn, Jaś-internaut.

Eugenia Plucik

Wprawdzie tylko o miesiąc i jego sprawach oraz okolicznych miejscowościach, które skorzystały z gościnny udzielonej przez Jastrzębski System Informatyczny, ale od czegoż trzeba zacząć. Być może za kilka lat domowy komputer będzie w Jastrzębiu równie obelgany jak dziś aparaty telefoniczne służące nie tylko do załatwiania pilnych i ważnych spraw, ale i do plotkowania... Dzięki Internetowi, a konkretnie – umieszczeniu w nim Jastrzębskiego Systemu Informatycznego mieszkańcy miasta, a także wszyscy, którzy wystukają adres: http://www.jastrze.pl, uzyskują dostęp do pełnego pakietu informacji na temat miasta, jego historii, funkcjonowania różnych dziedzin życia oraz informacji drobnych,

Jastrzębie w Internecie: <http://www.jastrze.pl>

## INFORMACJA W SIECI

gotowana jest szuflada pełna informacji o składzie zarządu miasta, następnie Rady Miasta, jej prezydium, a także poszczególne komisje; można także przeczytać treści uchwał podejmowanych na sesjach RM oraz poznać przebieg debaty w komisjach. Jest to prawdziwie demokratyczna odsłona kulis zarządzania miastem i dystrybucji środków finansowychi podatnika, gdyż w JSI umieszczone zostaną także sprawoz-

dnianie z realizacji budżetu w roku mijającym oraz budżet miasta na rok bieżący. Oczywiście jest także miejsce dla informacji o dyżurnach aptek i szpitali, telefonach alarmowych oraz komunikatorów o bieżących zakłóceniach w funkcjonowaniu infrastruktury miejskiej przekazywanych przez Miejski Ośrodek Dyżurny. Osobną działką będzie Jastrzębski Serwis Informatyczny – czyli komunikaty Biura

Straszak górniczego buntu, stokroć groźniejszego od rozbitych na urzędowych głowach jajek, dość skutecznie fałszuje rzeczywisty stan umysłu pracowników kopalni, mimo że grzechu bezmyślności przypisać im nie można. I nie wolno. Wyuczuleni na ryzyko, oni nie pomyślą walki o swoje z podkładaniem lontu pod sobą.

Górnicy, ten z krwi, kości, pasji i wykonywanego fachu, długo jeszcze roboty nie straci, bo jak nie będzie jej dla niego w kopalni skazanej na likwidację, to znajdzie ją w drugiej, silniejszej wynikami i szansą na przyszłość. A inna, mniej doświadczeni i „zażarci” na tę ciężką i niebezpieczną robotę już zaczynają rozważać możliwości zamiany jej na inną, także tę wymagającą przekwalifikowania się i budowy własnego warsztatu. Oczywiście nie wszyscy i nie bez poważnych obaw, ale mówimy o kosztach restrukturyzacji, a nie o tym, jak Jaś z podziemi na parasolu ochronnym wyfrunął i bez kiwnięcia palcem przy zastawionym stole wyłądował. Bez szans pozostaną – i to poniekąd na własne życzenie – głównie ci, z których kopalnia już dzisiaj nie ma wielkiego pożytku; ludzie bez szacunku dla pracy i pomysłu na siebie. Grube uproszczenie? Oczywiście, bo za palnego w każdym, także bogatym, kraju „górnicy” problemu nikt jeszcze bezboleśnie i bez ludzkich dramatów nie rozwiązał, nawet jeśli miał na to dużo więcej czasu i pieniędzy niż my. Niemniej ani sytuacja, ani dyktowany nią obowiązek edukacyjny na opóźnianie nieuchronnych zmian biadoleniem i straszaniem się nawzajem nie pozwalają. Zmuszonym do drugiego startu i decydującym się nań dobrowolnie trzeba pomóc. Przede wszystkim własną wiarą w to, że dadzą sobie radę i będą nam tu na Śląsku nadal wszyscy potrzebni.

## COŚ SIĘ ZACZYNA DZIAĆ

O tym, że coś w tej delikatnej materii pomyślnie drgnęło i zaczyna się dziać można się przekonać w wielu kopalniach Gliwickiej Spółki Węglowej SA, gdzie w grudniu ubiegłego roku pracowało o ok. 2000 ludzi mniej niż rok wcześniej (32 165 i 34 100). Głównie w wyniku restrukturyzacji zatrudnienia, ale także dzięki dobrowolnym przejściom pracowników pod inne, nie górnicze szyldy, czego przykładem służy 76-osobowa obsługa techniczna i gospodarza budynków mieszkalnych, przekazanych spółdzielni przez kopalnię „Sośnica”. Jej decyzja zniwelowała nieco różnicę pomiędzy wyznaczonym a wykonanym planem restrukturyzacji, która w tej spółce wypadła lepiej na dole niż na powierzchni. Tam bowiem spowolnił ją sprzeciw ludzi; zabrakło wymaganej akceptacji zmian, o których na mocy porozumienia ze związkowcami musi zgodnie zdecydować na piśmie co najmniej 51 procent pracujących w danym dziale osób.

Tak zdarzyło się np. w zatrudniającym 260 ludzi zakładzie odsalania przy kopalni „Dębieńsko”.

W sukurs zarządowi spółki idzie w tej niewdzięcznej kuracji wstrząsowej ministerialna decyzja o częściowej likwidacji kopalni. Kopalnia „Makoszy” mogła z niej skorzystać dopiero pod koniec października ub.r., toteż z osłon socjalnych zdążyło tam skorzystać zaledwie ok. 20 osób, ale – razem z ponad 50 górnika, którzy zrobili to w tym samym roku wcześniej w kopalni „Sośnica” – „zdjęli” z przeciążonej wagi sporo kilogramów i kosztów.

– Tak – potwierdza dyrektor Zespołu Polityki Zatrudnienia GSW S.A. mgr Marian Karpeta – to w naszych warunkach nie mała ulga, bo wcześniej nie mogliśmy tam pożegnać nikogo z zainteresowanych tą formą wcześniejszego odejścia bez angażowania środków własnych, jeśli na zwolnione miejsce nie został przyjęty górnik z ko-



Fot. B. Kułakowski

palni likwidowanej. Tymczasem najbliższym takim zakładem jest kopalnia „Żory”, skąd chciało do nas przejść zaledwie 2 pracowników.

Ścisłe uzależnienie skierowania środków budżetowych na wypłaty owych świadczeń od decyzji o całkowitej bądź częściowej likwidacji kopalni – skądinąd zasadne i prawidłowe – sprawia, że wbrew temu, co się na ogół sądzi, spółka gliwicka odrzuca – bo musi – niejedną prośbę o akceptację przejścia na osłonę socjalną. Po prostu chętnych jest sporo, a pieniędzy na takie ich wyposażenie w kasie nie ma. Ba, bywa i tak – przykłady m.in. w kopalni „Gliwice”, że po rozważeniu wszystkich „za” i „przeciw” tylu dobrych fachowców zaczyna przygoto-

zen z bezpośrednio zainteresowanymi czekamy niecierpliwie na uzgodnienie wszystkich szczegółów i ostateczne decyzje) i inny niż poprzednio wyższy zasiłek socjalny (na okres jednego roku, celem przekwalifikowania) okazują się dla otwartych na inne możliwości i oferty zawodowe górników, zwłaszcza tych jeszcze nie wyżyłowanych fizycznie i psychicznie, atrakcyjne. A w każdym razie godne uwagi, co na dobry początek dalszej, akceptowanej myślowo, restrukturyzacji zatrudnienia wystarczą.

Praktycznie z każdym dniem przybywa ciekawych propozycji godziwych odpraw dla odchodzących z kopalni dobrowolnie. Tym bardziej że drogi do niej nie zagradza bariera wieku

wywać się do zmiany miejsca pracy, że rodzi się obawa o kadrowe zabezpieczenie procesu technologicznego.

## KROPKA NAD „I”

Rok bieżący powinien niejedną towarzyszącą restrukturyzacji zatrudnienia znak zapytania zastąpić kropką nad „i”.

– Planowany przez nas na 1998 r. spadek zatrudnienia miał wynieść około 6 procent – przedstawia problem dyr. M. Karpeta. – Tymczasem sytuacja i nowe, zapowiedziane przepisy, podług których będzie finansowana restrukturyzacja górnictwa wymuszają korektę tego programu. Oczywiście „w górę”, co oznacza, że ten spadek powinien być dwa razy większy. Wiele wskazuje na to, że wyższe osłony (ra-

stażu. Co cieszy i z punktu nadrzędnego interesu regionu dobrze rokuje jego gospodarce i mieszkańcom, w każdym środowisku są w tych grupach pytających o możliwości ludzie gotowi do skoku na głęboką wodę, czyli przymierzający się do rozpoczęcia działalności na własny rachunek. W ich przypadku propozycja mówi nawet o odprawie w wysokości 24-miesięcznych zarobków. Naturalny lęk przed daniem sobie rady w nowym zawodzie łagodzi też wiadomość o przewidzianej możliwości uzupełniania dobrowolnie odchodzących niższych na początek zarobków obligatoryjnym ich wyrównywaniem do wysokości gratyfikacji uzyskiwanych za pracę górniczą. Oczywiście przez określony czas, jaki jest niezbędny do zdobycia nowych kwalifikacji.

## MACHINA W RUCH

To wszystko, próżno ukrywać, potężnie obciąża budżet, toteż to jego kondycja, a nie chęci rządu i jego życzliwość dla górników przesądzi o wprawieniu całej maszyny bądź jego poszczególnych mechanizmów w ruch.

Zdając sobie z tego sprawę w mniejszym lub większym stopniu górnicy, którzy jeszcze niedawno zdawali się upierać przy postawie „do emerytury nikt mnie nie ruszy, bo jak nie to...” przenoszą swoje egzystencjalne rozmowy, niepokoje, nadzieje i plany z kręgów koleżeńskich i towarzyskich na forum oficjalne. Przychodzą tam nie tylko jako przedstawiciele większych gremiów, ale także indywidualnie, z zapytaniami o siebie i kolegów, postrzeganych w tym przypadku także jako przyszłych partnerzy w robocie na swoim. Temat pojawia się także na kursach.

Został wywołany m.in. na szkoleniach, jakie GSW SA prowadzi właśnie dla średniej kadry kierowniczej kopalni spółki i, w toku ożywionej dyskusji wokół propozycji dla odchodzących dobrowolnie, zaczyna nabierać rumieńców. Zwłaszcza w kopalni „Gliwice”, skąd już w tej chwili ludzie odchodzą, głównie na osłony socjalne. Po prostu dobrze liczą i z rachunków zysków i strat wychodzi im, że takie pożegnanie będzie dla nich korzystne. Mówię zwłaszcza o dojeżdżających do Gliwic z dużych, sięgających i 80 kilometrów odległości, którzy za sam bilet miesięczny (przewóz) płać około 180 złotych.

– Kiedy – tłumaczył mi jeden z nich, którego specjalnie długo nie szukałam – zaoszczędzę tę kwotę i doliczę ją do

świadczenia sięgającego 75 procent utraconych zarobków nie będę miał czego żałować. No, może dobrych kolegów, ale z nimi mogę się spotykać towarzysko. A dom i rodzina tylko zyskają. Zwłaszcza że jestem jeszcze na tyle młody i silny, iż bębneków palcami na brzuchu kręcić nie będę. I mogę iść z panią o każdy zakład, że nie okaże się wyjątkiem.

Skąd taki odpyływ akurat w „Gliwicach”?

– Bo i ta kopalnia, i „Sośnica” dowożą jeszcze ludzi do pracy z daleka – tłumaczy dyrektor Marian Karpeta. – Szacujemy, że na poprzednich, czyli mniej korzystnych warunkach skłonnych do dobrowolnego odejścia z kopalni GSW SA jest około 600 ludzi. Dużo, choć o wiele za mało na to, by spółka zyskała to, co trzeba na restrukturyzacji. Aby ten cel osiągnąć musimy zmniejszyć stan zatrudnienia nie o planowanych początkowo 6 procent, czyli blisko 1800 ludzi, lecz o procent 12. Dopiero bowiem przekroczenie tego progu da nam szansę na złapanie oddechu i wiatru w żagle.

Hasło przyspieszenia i intensyfikacji zmian zobowiązuje. Pod naporem tej konieczności opracowano radykalny plan zmniejszenia zatrudnienia, który oficjalnie zatwierdził ów 12-procentowy spadek zatrudnienia w okresie od grudnia 1997 do grudnia 98 r. (3 800 ludzi, w tym ok. 900 przechodzących na emeryturę, 550 tych, którzy skorzystają z osłon socjalnych i rezultat przyspieszonej, skutkującej zmniejszeniem zatrudnienia, dalszej restrukturyzacji).

Bez dobrej woli samych górników i ich działaczy związkowych, którzy mają do spełnienia historyczną misję edukacyjną i wychowawczą, się nie obejdzie. Podobnie jak bez wzajemnie życzliwej i skorelowanej współpracy z gminami, bo to one muszą chcieć przyciągnąć i wykorzystać swoich, odchodzących z górnictwa mieszkańców w dobrze pojętym interesie wspólnym. I społecznym, i gospodarczym.

Trzeba mieć pomysł. I chęci. Dotychczasowe doświadczenia dyrektora Mariana Karpeta, który na co dzień współpracuje nie tylko z gospodarzami Gliwic, Knurowa i pozostałych gmin, matkujących kopalniom GSW S.A., ale także z Międzygminnym Ośrodkiem Doradztwa i Orientacji Zawodowej w Gliwicach, są w tej mierze różne, ale dobrych systematycznie przybywa.

Barbara Namysł

Nadwiślańska Spółka Węglowa SA w Tychach

Tychy ul. Bałuckiego 4

ogłasza pisemny przetarg nieograniczony (z udziałem oferentów krajowych i zagranicznych) w celu wyłonienia dostawców dla wszystkich kopalni NSW S.A. następujących materiałów:

- rury kołnierzowe
- rury kołnierzowe wysokociśnieniowe
- łańcuch gospodarczy od Ø 8 do Ø 12 mm
- noże kombajnowe
- węże wysokociśnieniowe
- przewody wysokociśnieniowe
- hydraulika sterownicza do obudów zmechanizowanych

Termin dostaw – do 31.10.1998 r.

Pisemne oferty w zalakowanych kopertach z adnotacją „Przetarg – podać temat przetargu” należy składać do dnia 23.03.1998 r. do godz. 14.00 w siedzibie NSW S.A. w Dziale Umów pokój 15. Warunkiem uczestnictwa w przetargu jest wcześniejsze zapoznanie się z wymaganiami ofertowymi i procedurą przetargową, wykup wymagań ofertowych za kwotę 300,00 zł plus VAT, którą należy uiścić w kasie NSW S.A. (poniedziałek, środa od 7.30 – 14.00 oraz wtorek, czwartek, piątek 11.30 – 14.00), jak również wpłata wadium w wysokości 5.000,00 zł (pięć tysięcy złotych) na konto NSW S.A. – BPH Kraków O/Mysłowice 10601190-459404-27000-400101 najpóźniej na dzień przed komisyjnym otwarciem ofert. Komisyjne otwarcie ofert nastąpi w dniu 24.03.1998 r. o godz. 10.00 w siedzibie NSW S.A. w sali konferencyjnej.

Dodatkowych informacji w przedmiocie przetargu udziela Dział Umów NSW S.A. tel. 219-25-42 wew. 5280.

NSW S.A. przysługuje prawo swobodnego wyboru ofert oraz uznania, że przetarg nie dał rezultatu bez podania przyczyn.

Nadwiślańska Spółka Węglowa SA w Tychach

Agencja Mienia Tychy ul. Bałuckiego 4

Ogłasza pisemny przetarg ofertowy dla podmiotów krajowych na sprzedaż nieruchomości złożonej z: działki nr 1718/28 o pow. 2075 m<sup>2</sup> zabudowanej budynkiem użytkowym w stanie zerowym położonym w Brzeszczach przy ul. Górniczej.

Cena wywoławcza wynosi 62.000,00 zł.

Przetarg odbędzie się w dniu 23.03.1998 r. o godz. 11.00 w NSW S.A. – Agencja Mienia Bieruń ul. Granitowa 132 – III piętro.

Warunkiem uczestnictwa w przetargu jest:

- 1) zapoznanie się z procedurą przetargową i wymaganiami ofertowymi dostępnymi w Agencji Mienia KWK „Brzeszcze” w Brzeszczach ul. Kościuszki 1 Ośrodek Szkolenia Zawodowego II piętro.
- 2) wpłacenie wadium w wysokości 10% ceny wywoławczej na rachunek bankowy sprzedawcy prowadzony w Banku Przemysłowo-Handlowym w Krakowie O/Mysłowice Nr 10601190-459404-27000-400101, wadium przepada na rzecz sprzedawcy, jeżeli kupujący nie zaofertuje ceny nabycia co najmniej równej cenie wywoławczej. Pisemne oferty w zalakowanych kopertach z napisem „Przetarg – Brzeszcze 1718/28” należy składać w Agencji Mienia Bieruń ul. Granitowa 132 III piętro Dział Umów w terminie do 20.03.1998 r. do godz. 14.00.

Majątek przeznaczony do sprzedaży można oglądać od poniedziałku do piątku w godz. od 8.00 do 14.00 – do dnia 20.03.1998 r.

Wszelkich informacji dotyczących przetargu udziela Inspektor Agencji Mienia przy KWK „Brzeszcze” mgr inż. Adam Maślanka tel. (032)211-12-25, 211-12-40 wew. 5223 NSW S.A. Agencja Mienia zastrzega sobie prawo swobodnego wyboru ofert oraz unieważnienia przetargu bez podania przyczyny.



BYTOMSKA SPÓŁKA WĘGLOWA SA  
ul. Strzelców Bytomskich 207  
41-914 BYTOM

ogłasza pisemny przetarg na wykonanie usuwania szkód górniczych w nawierzchni asfaltowej skrzyżowania ulic:

Dąbrowa Miejska – Celna dla KWK „Powstańców Śląskich” w terminie: II, III kwartał 1998 r.

Przetarg ma charakter ograniczony do wykonawców krajowych posiadających niezbędne uprawnienia i dopuszczenia. Ostateczne warunki do zawarcia umowy ustalone będą w drodze rokowań.

Zapraszamy do składania ofert w zamkniętych, zalakowanych kopertach do Zespołu Inwestycji i Przetargów BSW SA w terminie do dnia 18.03.1998 r. włącznie. Ważność ofert obowiązywać winna co najmniej do końca postępowania przetargowego.

Nie dopuszcza się składania ofert częściowych. Ostateczną cenę całości robót prosimy dostarczyć w osobnych, zalakowanych kopertach.

Przetarg odbędzie się: 19.03.1998 r., godz. 10.00 w KWK „Powstańców Śląskich”, Warunkiem uczestnictwa w przetargu jest wpłacenie na konto BSW SA: PBK W-wa, O/Sosnowiec, nr rach. 11101314-303-2700-1-68 wadium w wysokości 10.000 zł najpóźniej w ich przeddzień oraz pobranie w Zespole Inwestycji i Przetargów BSW SA „Szczegółowych wymagań ofertowych” po uprzednim dokonaniu opłaty, w kasie BSW SA, w wysokości 200 zł + VAT.

Informacji na temat zakresu, harmonogramu robót, warunków technicznych itp. udzielają:

Dział TMG KWK „Powstańców Śląskich”, tel. 289-00-11 zaś w zakresie wymagań ofertowych i organizacyjnych przetargów – Zespół Inwestycji i Przetargów BSW SA.

Zastrzegamy sobie prawo do swobodnego wyboru oferty oraz unieważnienia przetargu bez podania przyczyny.

**Katowicki Holding Węglowy SA**  
**Kopalnia Węgla Kamiennego „Murcki”**  
**40-750 Katowice**

uprzejmie informuje oferentów, że ogłoszony w dniu 05.02.1998 r. przetarg na roboty górnicze udostępniające do pokł. 349 nie odbędzie się.

Oferenci, którzy zaptacili za „wymagania ofertowe” mogą odebrać należność w kasie kopalni.

GO/121632/b



GLIWICKA SPÓŁKA WĘGLOWA S.A. W GLIWICACH  
**GSW SA KWK „Bolesław Śmiały”**  
w Łaziskach Górnych,  
ul. Pstrowskiego 12,

**ogłasza przetarg ograniczony na dostawę rur kołnierzych Ø 200 na ciśnienie 2,0 MPa do odprowadzania wód silnie zmineralizowanych w podziemiach kopalni w 1998 r.**

Przetarg odbędzie się w dniu 20.03.1998 r. o godz. 9.00 w budynku Dyrekcji KWK „Bolesław Śmiały” sala nr 4 (parter).

Pisemne oferty należy składać w Kancelarii Głównej Kopalni w zamkniętych kopertach z adnotacją: „Przetarg – na dostawę rur kołnierzych fi 200”. Wadium w kwocie 15.000 zł należy wnieść do 19.03.1998 r. do godz. 14.00. Szczegółowe wymagania ofertowe należy odebrać w sekretariacie Działu Energomaszynowego nr pokoju 30 za odpłatnością 150 zł.

Informacje o przetargu można uzyskać pod nr tel. 2-248-597.

Zamawiający zastrzega sobie prawo swobodnego wyboru ofert, jak też uznania, że przetarg nie dał rezultatu bez podania przyczyny.

P/3290/p

Nadwiślańska Spółka Węglowa SA w Tychach  
Nadwiślańska Spółka Węglowa S.A. w Tychach, Kopalnia Węgla Kamiennego „ZIEMOWIT”, 43-143 Łędziny, ul. Pokoju 4

**OGŁASZA PISEMNY PRZETARG OGRANICZONY (z udziałem oferentów krajowych) w celu wyłonienia wykonawcy dla NSW SA KWK „Ziemowit” na:**  
**Remont przekładni: Gwarek 1200, Gwarek 1000, PTG 50/1000, PTGM, Skat 60, PPL 14/22 w roku 1998.**

Pisemne oferty na przetarg w zaklejonych i zalakowanych kopertach z adnotacją „NSW S.A. KWK „Ziemowit” – przetarg – remont przekładni” należy składać do dnia 19.03.1998 r. do godz. 14.00 w siedzibie NSW S.A. - KWK „Ziemowit” w Łędzinach w Dziale Umów pokój 135 II p.

Warunkiem uczestnictwa w przetargu jest wcześniejsze zapoznanie się z procedurą przetargową, wykup wymagań ofertowych za kwotę 200,- zł + VAT, kasa KWK Ziemowit czynna w godzinach: Poniedziałek i Środa 8.00-9.30 i 11.00-13.00; wtorek i czwartek 6.00-9.00 i 11.00-14.30; piątek 9.00 –10.00 i 11.00 –13.00 jak również wpłata wadium w wysokości 3.000,- zł na konto BPH Kraków O/Mysłowice 10601190-26-27000-400101 najpóźniej na dzień przed komisijnym otwarciem ofert. Komisyjne otwarcie ofert nastąpi w dniu 20.03.98 godz. 10.00 w siedzibie NSW S.A. - KWK „Ziemowit” w sali konferencyjnej. NSW S.A. KWK Ziemowit zastrzega sobie prawo swobodnego wyboru ofert, jak też uznania, że przetarg nie dał rezultatu bez podania przyczyny.

Dodatkowych informacji w przedmiocie przetargu oraz wykupu wymagań ofertowych udziela Dział Umów NSW S.A. KWK ZIEMOWIT tel. TYCHY 1167042, Mysłowice 1222251 w. 5171.

P/3291/p

**Kopalnia Węgla Kamiennego „Grodziec”**  
**Spółka z ograniczoną odpowiedzialnością**  
**ul. Barlickiego 26, 42-506 Będzin**  
**ogłasza pisemny przetarg ofertowy ograniczony na wykonanie:**

**wzmocnień i wymianę słupów i stóp słupów budynku Zakładu Przeróbki Mechanicznej Węgla KWK „Grodziec” Sp. z o.o.**  
**Termin realizacji: maj 1998 r. – grudzień 1998 r.**

Przetarg odbędzie się w dniu 19.03.1998 r. o godz. 10.00 w KWK „Grodziec” Sp. z o.o. pokój 421 IV piętro.

Oferty pisemne należy składać w zamkniętych i opieczetowanych kopertach z dopiskiem „Przetarg – Wzmocnienia i wymiana słupów w budynku ZPMW” do dnia 18.03.1998 w Dziale Analiz Ekonomicznych, Przetargów i Umów pokój 227, II piętro.

Oferta winna składać się z dwóch części (technicznej i handlowej) dostarczonych w oddzielnych kopertach. W przetargu mogą brać udział wykonawcy krajowi posiadający doświadczenie w pracach przy rekonstrukcji i montażu konstrukcji stalowych. Warunkiem przystąpienia do przetargu jest:

- wpłacenie w kasie lub na rachunek bankowy B.Śl. SA Katowice II O/S-c Nr rachunku 10501360-0800000200 wadium w wysokości 6000,00 zł do dnia 18.03.1998 r.

- pobranie w Dziale Analiz Ekonomicznych, Przetargów i Umów do dnia 18.03.1998 r. „Szczegółowych wymagań ofertowych” po uprzednim dokonaniu opłaty w wysokości 100,00 zł + VAT w kasie kopalni. Regulamin organizowania przetargów w KWK „Grodziec” Sp. z o.o. jest do wglądu w Dziale Analiz Ekonomicznych, Przetargów i Umów. Ważność zgłoszonych ofert obowiązuje do końca postępowania przetargowego.

Wszelkich informacji udziela Dział Przeróbki Mechanicznej Węgla, tel. (0-32) 267-30-21, wew. 5572, 5582.

Zastrzegamy sobie prawo swobodnego wyboru oferty oraz unieważnienia przetargu bez podania przyczyny.

P/3286/c

Nadwiślańska Spółka Węglowa SA w Tychach



Zakład 04 KWK „Jaworzno”, 32-510 Jaworzno,  
ul. Grunwaldzka 37, tel. 616-44-02, fax 6164476, tlx 0312615.

**ogłasza przetargi pisemne ograniczone na:**

**Przetarg I**

„Wyłonienie wykonawcy robót związanych z utwardzeniem drogi leśnej nr 2 o długości 1023 m, w trakcie W-E, w oddz. leśnym: 305, 311-304, 310; Leśnictwo – Podłęże, Nadleśnictwo – Chrzanów – dla potrzeb NSW SA – KWK „Jaworzno”.

Termin realizacji – do 30.06.1998 r.

**Przetarg II**

„Wyłonienie wykonawców robót budowlanych związanych z naprawą szkód górniczych w budynkach mieszkalnych obszaru górniczego NSW SA – KWK „Jaworzno” w 1998 r.”

Termin realizacji: sukcesywnie do 31.12.1998 r.

Pisemne oferty w zaklejonych, zalakowanych i opieczetowanych pieczęciami lakowymi kopertach z adnotacją: Przetarg I - Wyłonienie wykonawcy robót związanych z utwardzeniem drogi leśnej nr 2 o długości 1023 m, w trakcie W-E, w oddz. leśnym: 305, 311-304, 310; Leśnictwo – Podłęże Nadleśnictwo – Chrzanów – dla potrzeb NSW SA – KWK „Jaworzno”, Przetarg II – Wyłonienie wykonawców robót budowlanych związanych z naprawą szkód górniczych w budynkach mieszkalnych obszaru górniczego NSW SA – KWK „Jaworzno” w 1998 r.” należy składać do dnia 19.03.1998 r. w KWK „Jaworzno”, ul. Grunwaldzka 37 w Dziale Umów pokój 23 (do godz. 13.30). Warunkiem uczestnictwa w przetargu jest wcześniejsze wykupienie wymagań ofertowych w Dziale Umów pokój 23 za kwotę – Przetarg I – 300 zł + VAT, Przetarg II – 200 zł + VAT jak również wpłata wadium w wysokości: Przetarg I – 3.000 zł, Przetarg II – 1.000 zł na konto Kopalni - PKO S.A. Katowice 12401330-20053563-2700-401112-001-0000 lub w Kasie Kopalni czynnej w godzinach: poniedziałek, czwartek od 8-9 i 11-14, środa od 8-9 i 10-14, wtorek, piątek od 10-14. Komisyjne otwarcie ofert nastąpi w dniu 23.03.1998 r. w Sali Narad KWK „Jaworzno” – I piętro: Przetarg I – godz.10.00, Przetarg II – godz. 10.30.

**Szczegółowych informacji udziela:**

1. Dział Umów - w zakresie procedury przetargowej oraz wymagań ofertowych - tel. 616-44-02, wew. 5900.
2. Oddział Szkód Górniczych i Ochrony Środowiska – w sprawach technicznych mgr inż. Jerzy Bromboszcz – tel. 616-44-02 wew. 5448.

NSW S.A. - KWK „Jaworzno” zastrzega sobie prawo swobodnego wyboru oferty, jak również uznania, że przetarg nie dał rezultatu w całości lub części bez podania przyczyny.

P/3288/p



**Bytomska Spółka Węglowa SA**  
**Zakład Obrót Materialowego**  
**41-907 Bytom, ul. Zabrzeńska 7**

**Ogłasza przetargi:**

**a) PRZETARG NIEOGRANICZONY – na dostawę:**

Pompy SPV 14-20 WP, Q=180 – 320 l/min. do ładowarki KWKG-125.9 – kąt nachylenia dźwigni (minus offset) dla KWK „Rozbark” (PZ-62/198)

**b) PRZETARGI OGRANICZONE – na dostawy:**

1. Drzwi do dźwigu towarowo-osobowego o wym. 1000 x 2000 dla KWK „Rozbark” (PZ-63/198)

2. Jarzm do kombajnu KGS-440 wg rys. W 11.116-01.04004 dla KWK „Centrum-Szombierki” (PZ-64/198)

3. Zespołu przekładni planetarnej do kombajnu KGS-240 wg rys. F.11.179-03.05/1 dla KWK „Powstańców Śl.” (PZ-65/198)

4. Gwiazd łańcuchowych do PZS 750 „Nowomag” – fi 26 x 92 – fi 30 x 108 oraz rynnę przyłączno-dolącznej do napędu wysypowego PZS 750 „Nowomag” (PZ-66/198)

5. Rzeszot do przesiewacza WP 2x1, 5x5,5 dla KWK „Julian” (PZ-67/198)

6. Kompletnych wałów rusztowych do rusztu RT 120 o szer. 2000 mm dla KWK „Powstańców Śl.” (PZ-68/198)

7. Rynien E 255/750/1500/G30 z pełnym czepem, zastawek (podziałka BPL-125) wg rys. WY 20.012.1 oraz ostróg wg rys. M 20.178.01-81 dla KWK „Rozbark” (P-31/198)

Oferty przetargowe należy składać w siedzibie Zakładu Obrót Materialowego BSW SA dla przetargów:

- a) PZ-62/198 – do dnia 11.03.1998 r.
- b) PZ-63/198, PZ-64/198, PZ-64/198, PZ-65/198, PZ-66/198, PZ-67/198, PZ-68/198, P-31/198 – do dnia 18.03.1998 r.

w zamkniętych kopertach z napisem „PRZETARG – MATERIAŁY” oraz podanym symbolem przetargu.

**Warunkiem uczestnictwa w przetargu jest:**

1. Wcześniejsze zapoznanie się z „Regulaminem organizowania przetargów w ZOM BSW SA”.

2. Wpłacenie na konto BSW SA ZOM – Bank Współpracy Europejskiej SA O/Katowice nr rachunku: 13001065-1140-27000-0-10

a) kwoty po 488,- zł (brutto z VAT) tytułem opłaty za wykup wymagań ofertowych,

b) wadium w wysokości:

- a) 4.000,00 zł dla przetargów – PZ-62/198, PZ-63/198, PZ-64/198, PZ-65/198, PZ-66/198, PZ-67/198, PZ-68/198,
- b) 15.000,00 zł dla przetargu – P-31/198

Dla podmiotów gospodarczych posiadających należności w ZOM BSW SA w wysokości co najmniej równej wysokości wadium – dopuszcza się zastąpienie wadium pisemnym zobowiązaniem. Wymagania ofertowe można odbierać w siedzibie Zakładu Obrót Materialowego BSW SA po okazaniu dowodu wpłaty za ich wykup.

Potwierdzenia wpłaty wadium oraz wykupu wymagań ofertowych należy złożyć w miejscu składania ofert dla przetargów:

- a) PZ-62/198 najpóźniej do dnia 11.03.1998 r.
- b) PZ-63/198, PZ-64/198, PZ-65/198, PZ-66/198, PZ-67/198, PZ-68/198, P-31/198 najpóźniej do dnia 18.03.1998 r.

Informacji o przetargu udziela ZOM BSW SA pod nr tel. 280-97-55.

Ogłaszającemu przetarg przysługuje prawo swobodnego wyboru ofert jak też uznania, że przetarg nie dał rezultatu lub został unieważniony bez podania przyczyn.

P/3289/p

**Kopalnia Węgla Kamiennego „Jan Kanty” Spółka Akcyjna**

32-511 Jaworzno, ul. Grunwaldzka 275

**ogłasza przetarg dla wykonawców krajowych na wykonanie trasy dozownika stalowo-członowego B-2000.**

Warunki uczestnictwa w przetargu:

1. Zapoznanie się z „Regulaminem postępowania przetargowego...”,
2. Wykupienie wymagań ofertowych (pokój 42 – II piętro Cechownia Kopalni) w cenie 300,00 zł plus VAT, płatnych gotówką w kasie Kopalni (kasa czynna w godz. od 11.00 do 14.30).
3. Złożenie w terminie do dnia 19.03.1998 r. pisemnej oferty cenowej.
4. Wpłacenie wadium w wysokości 3.000,- zł na konto bankowe Kopalni Nr 10501302-801814450 w Banku Śląskim S.A. Oddział w Jaworznie.

Oferty należy składać w zamkniętych i opieczetowanych kopertach z dopiskiem: „Trasa dozownika” w Registraturze Kopalni pokój nr 30 lub listownie na podany adres w terminie 21 dni od daty ukazania się ogłoszenia w prasie.

Przetarg odbędzie się w dniu 20.03.1998 r. o godz. 11.00 w siedzibie Kopalni.

KWK „Jan-Kanty” S.A. zastrzega sobie prawo odstąpienia od przetargu bez podania przyczyny oraz swobodnego wyboru oferty.

Dodatkowe informacje można uzyskać: Dział Głównego Inżyniera ds. Energo-Maszynowych:

tel. (0-35) 6155051, wew. 4545, (0-35) 7154545,

Nadsztygar Urządzeń Podstawowych: tel. (0-35) 6155051, wew. 4528, (0-35) 7154528.

P/3292/c

**Kopalnia Węgla Kamiennego „Jan Kanty” Spółka Akcyjna**

32-511 Jaworzno, ul. Grunwaldzka 275

**ogłasza przetarg ofertowy dla wykonawców krajowych na wykonanie i wymianę wykładzin drewnianych bębnow maszyn wyciągowej.**

**Dane techniczne:**

typ maszyny wyciągowej – BB-2000, lina – Ø 22 mm,

długość nawijanej liny – 270 m, nawijanie dwuwarstwowe.

**Zakres prac:**

wykonanie bębnowych segmentów wykładziny, wymiana wykładzin na dwóch bębnach, toczenie rowka zarysu liny.

**Warunki uczestnictwa w przetargu:**

1. Zapoznanie się z „Regulaminem postępowania przetargowego...”,

2. Wykupienie wymagań ofertowych (pokój 42 – II piętro Cechownia Kopalni) w cenie 200,00 zł plus VAT, płatnych gotówką w kasie Kopalni (kasa czynna w godz. od 11.00 do 14.30).

3. Złożenie w terminie do dnia 19.03.1998 r. pisemnej oferty cenowej.

Oferty należy składać w zamkniętych i opieczetowanych kopertach z dopiskiem: „Wykładziny – maszyna wyciągowa” w Registraturze Kopalni pokój nr 30 lub listownie na podany adres w terminie 21 dni od daty ukazania się ogłoszenia w prasie.

Przetarg odbędzie się w dniu 20.03.1998 r. o godz. 10.00 w siedzibie Kopalni.

KWK „Jan-Kanty” S.A. zastrzega sobie prawo odstąpienia od przetargu bez podania przyczyn oraz swobodnego wyboru oferty.

**Dodatkowe informacje można uzyskać:** Dział Głównego Inżyniera ds. Energo-Maszynowych: tel. (0-35) 6155051, wew. 4545, (0-35) 7154545,

Nadsztygar Urządzeń Podstawowych: tel. (0-35) 6155051, wew. 4528, (0-35) 7154528

P/3293/c

**Kopalnia Węgla Kamiennego „Jan Kanty” Spółka Akcyjna**

32-511 Jaworzno, ul. Grunwaldzka 275

**ogłasza przetarg ofertowy nieograniczony na sprzedaż:**

- łódź motorowa typu „HALKA” – (kabinowa – 2 koje + 4 miejsca w kokpicie zewnętrznym, plastik, nowa, nie używana, silnik doczepny),

- łódź motorowa typu „CAMEO” – (dl. 4,1 m, szer. 1,6 m, 4-osobowa, sterowanie kierownicą),

- silnik do łodzi typu „WICHER” – 25 KM,

- silnik do łodzi typu „NOWA DĘBA” – 20 KM,

- silnik do łodzi typu „WIETEROK” – 8 KM.

**Warunki uczestnictwa w przetargu:**

1. Zapoznanie się z „Regulaminem postępowania przetargowego...”,

2. Złożenie w terminie do dnia 19.03.1998 r. pisemnej oferty cenowej.

Oferty należy składać w zamkniętych i opieczetowanych kopertach z dopiskiem: „Łódź motorowa” w Registraturze Kopalni pokój nr 30 lub listownie na podany adres w terminie 21 dni od daty ukazania się ogłoszenia w prasie.

Przetarg odbędzie się w dniu 20.03.1998 r. o godz. 12.00 w siedzibie Kopalni.

KWK „Jan-Kanty” S.A. zastrzega sobie prawo odstąpienia od przetargu bez podania przyczyny oraz swobodnego wyboru oferty.

**Dodatkowe informacje można uzyskać:** tel. (0-35) 7154515, lub (035) 7154544.

P/3294/c

Nadwiślańska Spółka Węglowa SA w Tychach



**Kopalnia Węgla Kamiennego „Czczot”**  
**w Woli, ul. Pszczyńska 2**

**ogłasza pisemny przetarg ograniczony (z udziałem wykonawców krajowych) na wykonanie: remontów kapitalnych maszyn i urządzeń Zakładu Przeróbki Mechanicznej Węgla.**

Wymagany termin wykonania przedmiotu przetargu: 1998 rok

Pisemne oferty w zaklejonych, opieczetowanych i zalakowanych kopertach z adnotacją: Przetarg – remonty kapitalne maszyn i urządzeń ZPMW należy składać do dnia 19.03.1998 r. do godz. 14.00 w Dziale Umów biurowiec pok. nr 212. Warunkiem uczestnictwa w przetargu jest zapoznanie się z procedurą przetargową, wykupienie wymagań ofertowych za kwotę 300 zł + VAT w Dziale Umów w godz. 6.30–9.30, 11.30–14.00 do dnia 18.03.1998 r. jak również wpłata wadium w wysokości 5.000 zł (słownie: pięć tysięcy złotych) na konto NSW S.A. KWK „Czczot” BPH Kraków O/Mysłowice 10601190-2655-27000-400101 najpóźniej na dzień przed komisijnym otwarciem ofert.

Komisyjne otwarcie ofert nastąpi w siedzibie NSW S.A. KWK „Czczot” w Woli, w sali 108 w biurcu w dniu 20.03.1998 r. o godz. 11.00.

**Dodatkowych informacji w przedmiocie przetargu udzielają:**

– w części handlowej Dział Umów, pok. 202 tel. (032)2118031 w. 5289

– w części technicznej Dział Przeróbki Mechanicznej Węgla tel. (032)2118031 w. 5204.

NSW S.A. KWK „Czczot” przysługuje prawo swobodnego wyboru ofert oraz uznania, że przetarg nie dał rezultatu bez podania przyczyny.

GO/121625/b

**Ubezpieczenia na życie; zabezpieczenia kapitałowo-rentowe; posagowe dla dzieci.**

**Możliwość podjęcia pracy**

**Telefony:**

**252-70-36**

**228-93-41**

**0601-433-022**

P/3285/p



**KATOWICKI HOLDING  
WĘGLOWY S.A.  
KOPALNIA WĘGLA  
KAMIENNEGO „WIECZOREK”  
40-432 Katowice,  
ul. Szopienicka 58**

### POWIADOMIENIE

W nawiązaniu do ogłoszonego w dniu 19 lutego 1998 roku (Trybuna Górnicza nr 7) przetargu na „Wykonanie wyrobisk górniczych w partii środkowej i wschodniej pokładu 620”, powiadamy, że z przyczyn niezależnych przetarg zostaje odwołany i przeprowadzony w terminie późniejszym.

Nowy termin przetargu zostanie podany w niniejszym publikatorze.

GO/121618b



**RYBNICKA SPÓŁKA WĘGLOWA S.A.  
KWK „JANKOWICE”  
44-253 RYBNIK, ul. Jastrzębska 12  
Telefon: (036)4223031-34 Telex: 0313630,  
Fax: (036)7392330**

ogłasza przetarg ofertowy ograniczony do górniczych firm specjalistycznych na wykonanie robót odmetanowania w KWK „Jankowice” w 1998 r.

Warunkiem uczestnictwa w przetargu jest:

1. Wcześniej zapoznanie się z obowiązującym w Rybnickiej Spółce Węglowej S.A. trybem postępowania przetargowego.
2. Wykup wymagań ofertowych za kwotę 100,00 zł w Dziale Inwestycji KWK „Jankowice” pokój 227 (wpłatę za wykupienie wymagań ofertowych należy dokonać w kasie kopalni).
3. Wpłatę wadium w wysokości 200.000,00 zł (dwieście tysięcy złotych) należy dokonać w kasie kopalni, najpóźniej na 1 dzień przed rozpoczęciem przetargu lub udokumentować należność równoważną wysokości wadium.

Pismenne oferty należy składać w sekretariacie głównym KWK „Jankowice” na adres 44-253 Rybnik, ul. Jastrzębska 12, z dopiskiem „Przetarg – Roboty odmetanowania” w terminie do 21 dni od daty ukazania się ogłoszenia, tj. do 19.03.1998 r.

Oferta winna składać się z dwóch części: handlowej i technicznej (oddzielnie w zalakowanych kopertach).

Termin rozpoczęcia przetargu: Komisyjne otwarcie kopert nastąpi w dniu 20.03.1998 r. o godz. 10.00 w sali konferencyjnej KWK „Jankowice”.

Szczegółowych informacji o wymaganiach ofertowych i warunkach przetargu udziela Dział Inwestycji KWK „Jankowice” tel. nr 7392593.

Zamawiającemu przysługuje prawo swobodnego wyboru oferty, jak też uznania, że przetarg nie dał rezultatu bez podania przyczyny.

TR/121561b



**Jastrzębska Spółka Węglowa S.A.  
Zakład „Warsztaty Remontowe”  
44-335 Jastrzębie Zdrój, ul. Rybnicka 6  
tel. (0-36)4718401, fax: (0-36)4711400,  
tel. resortowy: 9-40-101**

### OGŁASZA PRZETARG OGRANICZONY DLA KRAJOWYCH PODMIOTÓW GOSPODARCZYCH NA ZAKUP STACJONARNEJ PRZECINARKI TAŚMOWEJ DLA ZAKŁADU JSW S.A. „WARSZTATY REMONTOWE”

Termin wykonania: marzec – kwiecień 1998 r.

Warunki uczestnictwa w przetargu:

– zapoznanie się i pisemna akceptacja regulaminu postępowania przetargowego JSW S.A. z dnia 3.02.1997 r.

– wykupienie wymagań ofertowych w cenie 300 zł + VAT

(do nabycia w Dziale TZM Zakładu JSW S.A. „Warsztaty Remontowe”)

– wpłacenia wadium w wysokości: 2.500,- (dwa tysiące pięćset złotych) na konto: Górnośląski Bank Gospodarczy SA w Katowicach O/Jastrzębie nr rachunku 15601094-256393 2700-11 z dopiskiem „Przetarg – Przecinarka taśmowa” najpóźniej do dnia otwarcia ofert.

JSW SA „Warsztaty Remontowe” dopuszcza możliwość wpłacenia wadium w innej formie przewidzianej w regulaminie postępowania przetargowego dla Jastrzębskiej Spółki Węglowej S.A. Oferty z dopiskiem „Przetarg – Przecinarka taśmowa” w zalakowanych kopertach należy składać w Sekretariacie Zakładu „Warsztaty Remontowe” w Jastrzębiu przy ul. Rybnickiej 6 do dnia 20.03.1998 r. Ważność oferty – minimum do dnia zakończenia procedury przetargowej.

Przetarg zostanie przeprowadzony w dwóch etapach:

1. Otwarcie ofert w obecności oferentów nastąpi w dniu: 24.03.1998 r. o godz. 9.00

w siedzibie Zakładu „Warsztaty Remontowe” w Jastrzębiu przy ul. Rybnickiej 6.

2. Wybór oferenta – o terminie zostaną powiadomione firmy zakwalifikowane. Dodatkowych informacji w przedmiocie ww. przetargu udziela: Dział TM lub TZM zakładu JSW S.A. Warsztaty Remontowe tel. (0-36)4718401 wew. 145 lub 146.

JSW S.A. Zakład „Warsztaty Remontowe” zastrzega sobie prawo do:

– swobodnego wyboru oferty,

– uznania, że przetarg nie dał rezultatu,

– unieważnienia przetargu bez podania przyczyny.

TR/121573b



**BYTOMSKA SPÓŁKA WĘGLOWA S.A.  
KWK „ANDALUZJA”  
41-940 Piekary Śląskie, ul. Brzechwy 13**

OGŁASZA PRZETARG PISEMNY OGRANICZONY NA WYKONANIE REMONTU SILNIKÓW ELEKTRYCZNYCH DO 100 kW

Przetarg ma charakter ograniczony do wykonawców krajowych posiadających uprawnienia wynikające z Zarządzenia MPlH z dn. 01.03.1995 r. (MP Nr 13 z dn. 15.03.95 poz. 164). Ostateczne warunki do zawarcia umowy ustalone zostaną w wyniku rokowań. Dopuszcza się składanie ofert częściowych. Przetarg odbędzie się w dniu 24.03.1998 roku o godz. 13.30 w salce konferencyjnej KWK „ANDALUZJA”.

Pismenne oferty należy składać w zamkniętych, opieczętowanych kopertach w Kancelarii Głównej Kopalni, pok. Nr 52 z dopiskiem „PRZETARG – remont silników...” do dnia 20.03.1998 roku.

Warunkiem przystąpienia do przetargu jest:

– wpłacenie wadium w wysokości 10% oferowanej ceny remontu w kasie kopalni lub przelewem na konto: KWK „Andaluza” Piekary Śląskie, Bank Śląski K-ce, I/O Bytom, nr rach. 10501230-020000461 najpóźniej do czasu rozpoczęcia przetargu, – wykupienie wymagań ofertowych w wys. 100,- zł + podatek VAT (22%).

Szczegółowych informacji udziela Dział Remontów, tel. 287-10-45 w. 5565, 5584; w zakresie wymagań ofertowych Sekcja Przetargów i Umów, tel. w. 5100.

Zamawiający zastrzega sobie prawo swobodnego wyboru oferty, jak też uznania, że przetarg nie dał rezultatu, bez podania przyczyny.

GO/121611b



**BYTOMSKA SPÓŁKA WĘGLOWA S.A.  
KWK „ANDALUZJA”  
41-949 Piekary Śląskie, ul. Brzechwy 13**

OGŁASZA PRZETARG PISEMNY OGRANICZONY NA WYKONANIE REMONTU SILNIKÓW I WIRNIKÓW DO LOKOMOTYW LDa-30 i LDO-280

Przetarg ma charakter ograniczony do wykonawców krajowych posiadających uprawnienia wynikające z Zarządzenia MPlH z dn. 01.03.1995 r. (MP Nr 13 z dn. 15.03.95 poz. 164). Ostateczne warunki do zawarcia umowy ustalone zostaną w wyniku rokowań. Dopuszcza się składanie ofert częściowych. Przetarg odbędzie się w dniu 26.03.1998 roku o godz. 13.30 w salce konferencyjnej KWK „ANDALUZJA”.

Pismenne oferty należy składać w zamkniętych, opieczętowanych kopertach w Kancelarii Głównej Kopalni, pok. Nr 52 z dopiskiem „PRZETARG – remont silników i wirników do lokomotyw LDI-30 i LDO-280” do dnia 23.03.1998 roku.

Warunkiem przystąpienia do przetargu jest: – wpłacenie wadium w wysokości 10% oferowanej ceny remontu w kasie kopalni lub przelewem na konto: KWK „Andaluza” Piekary Śląskie, Bank Śląski K-ce, I/O Bytom, nr rach. 10501230-020000461 najpóźniej do czasu rozpoczęcia przetargu, – wykupienie wymagań ofertowych w wys. 100,- zł + podatek VAT (22%).

Szczegółowych informacji udziela Dział Remontów, tel. 287-10-45 w. 5565, 5584; w zakresie wymagań ofertowych Sekcja Przetargów i Umów, tel. w. 5100.

Zamawiający zastrzega sobie prawo swobodnego wyboru oferty, jak też uznania, że przetarg nie dał rezultatu bez podania przyczyny.

GO/121610b



**BSW SA KWK „Bobrek-Miechowice” 41-905 Bytom, ul. Konstytucji 76**

zaprasza do składania pisemnych ofert dotyczących upłynnienia zbędnych materiałów:

1. Zacisk liny nośnej wg BN-80/1727-12

– wielkość 5

– zakres Ø 48-52 mm

– maksymalne obciążenie ruchowe 320 KW

– ilość – 3 szt. po regeneracji

2. Łącznik krzyżowy wg BN-80/1727-12

– wielkość 5

– max obciążenie 320 KW

– ilość – 2 szt. nowe

– 3 szt. po regeneracji

3. Sprężyna wyzwalająca (resor) wg BN-67/1725-10

– rozpiętość – 1540 mm

– ilość piór – 16

– szerokość pióra – 100 mm

– grubość pióra – 10 mm

– ilość – 2 szt. nowe

4. Zawieszanie liny wyrównawczej, płaskiej wg BN-82/1727-21

– wielkość 2

– zakres 160/165 mm

– max obciążenie ruchowe 100 KW

– ilość – 3 szt. nowe

5. Lina nośna Ø 50 6x(6+12+17) + Ao Z/z GI 1670 wg PN-66/G-46602

– długość liny 980 mb

– data produkcji – lipiec 1994 r.

– producent – Fabryka Lin i Drułu Sosnowiec

6. Naczynie wyciągowe

– klatki 3-piętrowe Qw – 40 KW

– rok produkcji – 1987

– ilość – 2 szt. nowe

– nr fabryczny – 390, 391 wraz z dokumentami

– producent – FMG „Pioma” Piotrków Trybunalski

7. Lina nośna trójkątnospłotowa Ø 40

– długość – 960 mb nowa

– konstrukcja – 40-6(6+12+15) + Ao Z/z G I-1670 wg PN-66/G-46602 wraz z dokumentami

– rok produkcji – 1993

– producent „Linodrut” Sosnowiec

8. Lina wyrównawcza płaska stalowo-gumowa

– długość – 720 mb używana

– konstrukcja – SAG 6,8 – 118x29/2x18 wg WT-SAG wraz z dokumentami

– rok produkcji – 1995

– producent – Wytwórnia Lin Stalowo-Gumowych SAG Sp. z o.o. Katowice

9. Lina wyrównawcza stalowo-płaska

– długość – 780 mb nowa

– konstrukcja – 99x22(6x4x14x1,6) wraz z dokumentami

– rok produkcji – 1990

– producent – import Węgry

10. Lina wyrównawcza stalowo-płaska

– długość – 780 mb nowa

– konstrukcja – 99x22(6x4x14x1,6) wraz z dokumentami

– rok produkcji – 1983

– producent – import Węgry

11. Wirnik wentylatora PRJ-240/1,4

– ilość – 1 szt. nowa

– rok produkcji – 1980

– producent – F.W. Chelm Śląski

12. Koło linowe Ø 4000 mm

– ilość – 2 szt. nowe

– grubość liny – Ø 40

– rok produkcji – 1984

– nr fabryczny – 1079, 1080 wraz z dokumentami

– producent – FMG „Pioma” Piotrków Trybunalski

oraz podzespoły i części po demontażu:

13. Maszyny wyciągowej K-5000

wentylatora promieniowego PRJ-240/1,4

wentylatora osiowego EKM

suwnicy ramowej

Blizszych informacji technicznych udzielają

w zakresie:

poz. 1-5 Gł. Mech. ds. Szybów i Gł. Urządzeń Mechan. Ruch-II

tel. 280-72-21 wew. 5548

poz. 6-13 Gł. Mech. ds. Szybów i Gł. Urządzeń Mechan. Ruch-I

tel. 283-77-77 wew. 5548 lub 5551

Oferty prosimy składać do dnia 11.03.1998 r. na adres: BSW SA KWK „Bobrek-Miechowice” – Ruch II Dział Likwidacji.

EV/121616b

# ISO 9001

Z satysfakcją informujemy, że  
**Zakłady Gumowe Górnictwa S.A. w Bytomiu**  
uzyskały certyfikat na System Jakości zgodny  
z wymaganiami ISO 9001:1994 przyznany przez TÜV CERT.

Największy producent taśm transporterowych w Polsce z ponad 50-letnią tradycją oferuje  
**TAŚMY NA KAŻDY PRZENOŚNIK**  
Spełniamy wszystkie wymagania klientów dotyczące doboru taśm, jej wymiarów i trwałości. Zapewniamy stały serwis doradztwa technicznego.



**Zakłady Gumowe Górnictwa SA**  
41-902 Bytom, ul. Szyby Rycerskie

tel. + 48(32) 286-28-52  
fax + 48(32) 288-09-10  
e-mail zgg-sa@it.com.pl

EV/121615b



**BSW SA KWK „Bobrek-Miechowice”  
41-905 Bytom, ul. Konstytucji 76**

ogłasza przetarg ograniczony dla wykonawców posiadających niezbędne uprawnienia do wykonywania niżej wymienionych robót:

Konserwacja urządzeń gospodarki wodno-ściekowej poza terenem zakładu górniczego.

Przetarg odbędzie się 19 marca 1998 r. o godz. 9.00 w sali konferencyjnej KWK „Bobrek-Miechowice”.

Warunkiem uczestnictwa w przetargu jest wpłacenie w kasie kopalni najpóźniej w przeddzień przetargu:

– 100,00 + Vat w ramach wykupienia szczegółowych wymogów ofertowych;

– wadium w wysokości 14.000,00 zł.

Oferty w dwóch zaklejonych kopertach (część techniczna i handlowa oddzielnie) z dopiskiem „konserwacja urządzeń gosp. wod.-ściekowej” przyjmowane będą przez Dział Analiz, Przetargów i Umów pok. 315 do dnia 18 marca 1998 r.

Szczegółowe informacje można uzyskać pod nr. tel. 280-72-21 wew. 5149. W związku z wprowadzeniem nowego Regulaminu Organizowania Przetargów obecność oferentów obowiązkowa.

Kopalnia zastrzega sobie prawo swobodnego wyboru oferenta oraz unieważnienia przetargu bez podania przyczyny.

## Kopalnia Węgla Kamiennego "Bogdanka" S.A. w Bogdance

21-013 Puchaczów nr konta 10701281-1661-2221-0100

w Banku Depozytowo-Kredytowym III O/Lublin - Oddział Regionalny,  
20-925 Lublin, ul. Krakowskie Przedmieście 64.

### Ogłasza przetarg ofertowy ograniczony dla krajowych podmiotów gospodarczych

I. Przebudowa głowic połączona z remontem dwóch skipów zdemontowanych z urządzenia wyciągowego szybu 1.3 w celu dostosowania do obciążenia 35 Mg.

Termin wykonania remontu – II kwartał 1998 r.

Szczegółowych informacji udziela Dział Głównego Mechanika (081) tel. 462-55-65 lub 462-53-65.

Wymagana wpłata wadium w wysokości 10.000 zł.

II. Wykonanie przebudowy będącej własnością Zakładu Energetycznego Lublin linii 15 kV relacji Kaniwola-Nadrybie przebiegającej przez zalane tereny na teren nie objęty wpływem szkód górniczych.

Wymagana wpłata wadium w wysokości 25.000 zł.

Termin wykonania całości robót – 2 miesiące od chwili podpisania umowy.

**W zakres obowiązków wykonawcy winno wchodzić:**

- Opracowanie projektu technicznego przebudowanej linii w uzgodnieniu z ZE Lublin i KWK "Bogdanka" SA.
- Dokonanie niezbędnych uzgodnień formalno-prawnych i uzyskanie zezwoleń.
- Montaż nowej trasy.
- Demontaż starej trasy.
- Rozliczenie materiałów z demontażu z ZE Lublin w porozumieniu z KWK "Bogdanka" SA Szczegółowych informacji udziela Dział Głównego Energetyka (081) tel. 462-55-46.

Oferty w zaklejonych i opieczętowanych kopertach należy składać w siedzibie Zarządu KWK "Bogdanka" SA pok. 201 najpóźniej w dniu przetargu.

Otwarcie ofert nastąpi w dniu 1998.03.18 o godz. 10.00 dla przetargu I i o godz. 10.30 dla przetargu II (obecność oferentów obowiązkowa).

**Warunkiem uczestnictwa w przetargu jest:**

- dokonanie wpłaty wymaganego wadium najpóźniej w dniu przetargu (kasa czynna w godz. 7.00 do 14.00) lub przelać na wskazane konto,
- przedstawienie rekomendacji i referencji,
- przedstawienie niezbędnych upoważnień do reprezentowania firmy przez osoby uczestniczące w przetargu,
- akceptację terminu wykonania remontu,
- przedstawienie odpisów właściwego rejestru gospodarczego,
- dostarczenie projektu umowy.

**KWK "Bogdanka" S.A. zastrzega sobie prawo :**

- odstąpienia od przetargu bez podania przyczyn,
- swobodnego wyboru oferty,
- dotychczasowych negocjacji i uzgodnień,
- kopalnia nie zwraca odsetek od zapłaconego wadium.

Katowicki Holding Węglowy SA  
Kopalnia Węgla Kamiennego

**ŚLĄSK**

41-707 Ruda Śl. ul. Kalinowa 12

**OGŁASZA PRZETARG OGRANICZONY:  
WYMIANA RUROCIĄGÓW STAŁOWYCH  
NA RUROCIĄGI STAŁOWE Z WYKŁADZINĄ  
POLIURETANOWĄ W BUDYNKU  
PŁUCZKI ZAKŁADU PRZERÓBczego  
KWK „ŚLĄSK”**

Termin realizacji: do 30 czerwca 1998 r.

Przetarg odbędzie się w siedzibie KWK „Śląsk” w Rudzie Śl. 7, ul. Kalinowa 12 dnia 16 marca 1998 r. o godz. 10.00.

**Przystępujący do przetargu zobowiązany jest do:**

- Pobrania „Wymagań ofertowych” (pokój nr 9 w budynku cechowni) po uprzednim dokonaniu wpłaty w wysokości 150,00 zł + VAT za w/w wymagania w kasie KWK „Śląsk” (kasa czynna od 7.15÷14.45).
  - Wpłacenie wadium w wysokości 5.000,00 zł na konto Zamawiającego: Bank Śląski SA O/Ruda Śl. nr rach. 10501331-1001090693 najpóźniej do godz. 9.00 w dniu przetargu.
- Oferty zawierające 1 egz. części techniczno-opisowej oraz 1 egz. części handlowo-cenowej należy składać w oddzielnych, opieczętowanych i opisanych kopertach (TJP – „Wymiana rurociągów”) w pokoju nr 9 w budynku cechowni do dnia 13 marca 1998 r. do godz. 14.00.

Dotychczasowych informacji udziela p. Lucjan Rekus pod nr tel. 242-80-21÷9 wew. 5484. Zamawiający zastrzega sobie prawo swobodnego wyboru oferty jak też uznania, że przetarg nie dał rezultatu bez podania przyczyn.



Jastrzębska Spółka Węglowa SA, KWK „Morcinek”, 43-417 Kaczyce, ul. G. Morcinka 17

**OGŁASZA PRZETARG OGRANICZONY DLA KRAJOWYCH PODMIOTÓW GOSPODARCZYCH NA WYKONANIE BIEŻĄCYCH REMONTÓW I KONSERWACJI POKRYĆ DACHOWYCH, BUDYNKÓW ZAKŁADOWYCH KWK „MORCINEK”**

1. Warunki uczestnictwa w przetargu:

- zapoznanie się z piśmieniem akceptacją regulaminu postępowania przetargowego JSW SA z dnia 03.02.1997 r.,
  - wykupienie wymagań ofertowych w cenie 50,00 zł + VAT w Dziale Inwestycji i Remontów kopalni,
  - wpłacenie wadium w wysokości 2 tys. zł do kasy kopalni najpóźniej do godz. 9.00 w dniu przetargu,
  - złożenie oferty w terminie do 19 marca 1998 r. (oddzielnie część techniczna i handlowa) w Dziale Inwestycji i Remontów kopalni w zamkniętych i opieczętowanych kopertach.
2. Przetarg będzie przeprowadzony dwuetapowo na warunkach określonych w Regulaminie Przetargowym JSW, który jest do wglądu w siedzibie ogłaszającego przetarg.
3. Otwarcie ofert w obecności oferentów, nastąpi w dniu 20 marca 1998 r. o godz. 10.00 w Dziale Inwestycji i Remontów kopalni.
4. Dodatkowych informacji o przedmiocie przetargu oraz wymaganiach ofertowych można uzyskać pod nr tel. (0-33) 516299 lub w Dziale PI kopalni, pokój nr 250.
5. JSW SA zastrzega sobie prawo swobodnego wyboru oferty oraz unieważnienia przetargu bez podania przyczyny.

## Kopalnia Węgla Kamiennego "Pstrowski" Spółka z o.o. w likwidacji, ulica Szybowa 2, 41-808 Zabrze,

### ogłasza przetarg nieograniczony

ofertowy na opracowanie dokumentacji i wykonanie rektyfikacji wieży wyciągowej górniczego wyciągu szybowego szybu "Staszic".

Przetarg odbędzie się w dniu 17.03.98 r. o godz. 10.00 w sali konferencyjnej kopalni.

Warunkiem uczestnictwa w przetargu jest wpłacenie do kasy kopalni lub na konto KWK "Pstrowski" Sp. z o.o. w likwidacji PBK W-wa II/O Zabrze 11101297-4475198-2700-1-45 wadium w wysokości 10.000,00 zł w terminie do dnia 12.03.98 r.

Oferta powinna składać się z dwóch oddzielnych części: technicznej i handlowej, dostarczonych w oddzielnych zalakowanych kopertach z dopiskiem "Przetarg – szyb Staszic" w terminie do dnia 12.03.1998 r. w Kancelarii Głównej kopalni.

**Wymagania stawiane firmom przystępującym do przetargu:**

- posiadanie stosownych uprawnień nadanych przez Wyższy Urząd Górniczy,
- wykonanie pełnego zakresu usług zgodnie z wymaganiami obowiązujących przepisów, warunków i wytycznych.
- posiadanie stosownej dokumentacji, szczegółowych instrukcji i technologii na wykonanie określonych czynności,
- wykonanie badań pomiarów i rektyfikacji wieży w czasie wyznaczonym przez Zleceniodawcę,
- zatrudnienie pracowników, służb technicznych o wymaganych kwalifikacjach,
- dysonowanie własnym sprzętem specjalistycznym.

Dotychczasowych informacji udziela Dział Głównego Inżyniera ds. Energo-mechanicznych tel. 271-44-11 do 13 wew. 5155.

Zastrzegamy sobie prawo do swobodnego wyboru oferty oraz unieważnienia przetargu bez podania przyczyny.



## Bytomska Spółka Węglowa S.A. KWK „Julian” w Piekarach Śląskich

### ogłasza przetarg ofertowy – tryb rokowań na wykonanie dokumentacji technicznej pt. „Modernizacja podstawowego zasilania 6 kV kopalni”.

Przetarg ma charakter ograniczony do wykonawców krajowych posiadających odpowiednie uprawnienia.

Zapraszamy do składania ofert w zamkniętych i opieczętowanych kopertach w Dziale Analiz Ekonomicznych Przetargów i Umów p. 69 z dopiskiem: „Modernizacja zasilania 6 kV kopalni”.

Oferta powinna składać się z dwóch oddzielnych części: technicznej i handlowej znajdujących się w osobnych kopertach. Warunkiem przystąpienia do przetargu jest wpłacenie wadium w wysokości 2.400,00 zł w kasie kopalni lub przelewem na konto:

Bank Śląski K-ce II O/Bytom k-to 312624-200000008 oraz wykupienie wymagań ofertowych w wysokości 100 zł + VAT w kasie kopalni. Kasa kopalni czynna od 7.00-9.00 oraz od 13.00-15.00.

Ofertę należy złożyć najpóźniej w przeddzień przetargu w w/wym. dziale p. 69 tel. 287-02-25, 287-03-25.

Szczegółowych informacji udziela Główny Elektryk, tel. 287-05-50 oraz nadsztygar urządzeń elektrycznych 287-05-49.

Przetarg odbędzie się w dniu 19.03.1998 r. w sali konferencyjnej p. 33. Ważność zgłoszonych ofert obowiązuje do końca postępowania przetargowego.

Zastrzegamy sobie prawo swobodnego wyboru oferty oraz unieważnienia przetargu bez podania przyczyny.



Jastrzębska Spółka Węglowa SA, Kopalnia Węgla Kamiennego „Borynia”, 44-268 Jastrzębie Zdrój, ul. Węglowa 4, tel. (0-36) 4718782, fax (0-36) 4714979

ogłasza przetarg ograniczony dla krajowych przedsiębiorstw specjalistycznych na remont silników 6 kV typu SZDc 194t o mocy 400 kW oraz SZDc 174t o mocy 250 kW.

Warunki uczestnictwa w przetargu:

- Zapoznanie się z „Regulaminem postępowania przetargowego JSW S.A.” z dnia 03.02.1997 r.
- Wykupienie „wymagań ofertowych” w cenie 50 zł + VAT w Dziale Inwestycji, Remontów i Usług KWK „Borynia”
- Wpłacenie wadium w wysokości 5000 zł w kasie kopalni najpóźniej w dniu przetargu do godz. 9.00.
- Złożenie w Dziale Inwestycji, Remontów i Usług oferty w opieczętowanych kopertach w terminie 21 dni od daty ukazania się ogłoszenia w prasie licząc dzień ukazania się jako pierwszy.

Przetarg rozpocznie się w następnym dniu po upływie składania ofert, o godz. 10.00 w sali konferencyjnej w budynku dyrekcji kopalni. Informacje na tematy techniczne można uzyskać w Oddziale Urządzeń Elektrycznych Maszyn Wyciągowych pod numerem tel. wew. 5129, natomiast na tematy związane z formalnościami przetargowymi u Inspektora d/s Remontów i Usług pod numerem tel. wew. 5372.

**Organizator przetargu zastrzega sobie prawa:**

- swobodnego wyboru ofert,
- uznania, że przetarg nie dał rezultatu,
- odstąpienia od przetargu lub jego unieważnienia bez podawania przyczyny.



Jastrzębska Spółka Węglowa SA Kopalnia Węgla Kamiennego „Borynia”, 44-268 Jastrzębie Zdrój, ul. Węglowa 4, tel. (0-36) 4718782, fax (0-36) 4714979

ogłasza przetarg ograniczony dla krajowych przedsiębiorstw specjalistycznych na prowadzenie w 1998 r. serwisu (naprawy i konserwacje) następujących urządzeń biurowych:  
- kserokoparki produkcji firmy „CANON”  
- światłokoparki typu OCE-212  
- maszyny do pisania różnych typów,  
- kalkulatory różnych typów,  
- drukarki.

Warunki uczestnictwa w przetargu:

- Zapoznanie się z „Regulaminem postępowania przetargowego JSW S.A.” z dnia 03.02.1997 r.
- Wykupienie „wymagań ofertowych” w cenie 50 zł + VAT w Dziale Inwestycji, Remontów i Usług KWK „Borynia”
- Wpłacenie wadium w wysokości 1000 zł w kasie kopalni najpóźniej w dniu przetargu do godz. 9.00.
- Złożenie w Dziale Inwestycji, Remontów i Usług oferty w opieczętowanych kopertach w terminie do 21 dni od daty ukazania się ogłoszenia w prasie licząc dzień ukazania jako pierwszy.

Przetarg rozpocznie się w następnym dniu po upływie składania ofert, o godz. 9.00 w sali konferencyjnej w budynku dyrekcji kopalni. Informacje na temat przetargu można uzyskać u Inspektora d/s Remontów i Usług pod numerem tel. wew. 5710.

**Organizator przetargu zastrzega sobie prawa:**

- swobodnego wyboru ofert,
- uznania, że przetarg nie dał rezultatu,
- odstąpienia od przetargu lub jego unieważnienia bez podawania przyczyny.



## RPWiK K-ce

ul. Obr. Westerplatte 130

### ogłasza przetarg na wykonanie sieci wodociągowej z rur PE w następujących zakresach:

- ul. Górniczego Stanu K-ce: średnice: 250/225/160/110/90/63/40 – łączna długość 2.159,5 m,
- ul. Leopolda K-ce: średnice: 110/90 – łączna długość 510,0 m,
- ul. Rózyckiego K-ce: średnice: 110/90/63/40 – łączna długość: 1.175,3 m,
- ul. Imieli, K-ce: średnice: 110/40 – łączna długość: 418,5 m.

Termin składania ofert: 30.03.1998 r.

Szczegółowe warunki składania ofert można uzyskać w siedzibie Przedsiębiorstwa w Dziale Umów Inwestycyjno-Remontowym, tel. 2555-326.



GLIWICKA SPÓŁKA WĘGLOWA S.A. W GLIWICACH

Gliwicka Spółka Węglowa S.A. Kopalnia Węgla Kamiennego „Knurow” ul. Dworcowa 1, 44-190 Knurow

### ogłasza pisemny przetarg ograniczony dla podmiotów polskich w zakresie:

„REMONTU STOJAKÓW INDYWIDUALNYCH SHC-90 NZ; STOJAKÓW VALENT; STROPNIC SCGB”

Przetarg odbędzie się w dniu 20.03.98 r. o godz. 10.00 w budynku NOT KWK „Knurow” ul. Dworcowa 1.

Pisemne oferty należy składać w zamkniętych, nie oznakowanych kopertach z adnotacją: „PRZETARG – Remont stojaków” do dnia 19.03.1998 r. w Zespole Umów KWK „Knurow” ul. Dworcowa 1 pokój 103, od poniedziałku do piątku w godz. 6.30 do 14.30.

Warunki przetargu oraz wymagania ofertowe można odebrać w Zespole Umów KWK „Knurow” tel. 239-62-05 po uprzednim dokonaniu wpłaty 100,- zł w kasie kopalni w godz. 7.00-10.00 i 12.00-14.50.

Szczegółowych informacji udziela: Dział Mechaniki Górnotworu mgr inż. J. Walaszek, tel. 239-61-07.

Warunkiem uczestnictwa w przetargu jest wpłata wadium w wysokości 600,- zł w kasie kopalni najpóźniej do godz. 8.00 w dniu przetargu.

Zamawiający zastrzega sobie prawo wyboru oferenta lub unieważnienia przetargu bez podania przyczyny.



## Górnictwo węglowe za południową granicą

Wiadomość to tyleż zaskakująca, co szokująca. Pojawia się oto kontrahent skłonny kupić polską kopalnię węgla kamiennego. Jedną z najmłodszych w polskim przemyśle wydobywczym, ale przyniesioną garbem potężnych długów. Fedrującą dobry węgiel, lecz po niebotycznych kosztach. „Morcinka”, bo o tej kopalni, położonej tuż przy południowej granicy w Kaszycach, mowa, chcą kupić Czesi. Ta kopalnia – powiadają – może być ekonomiczna i zarabiać na siebie, jednak po warunkiem wspomniania weń solidnego kapitału, którego, jak wiadomo, w polskim górnictwie nie uświadczysz.

Do ewentualnego kontraktu kupna-sprzedaży daleka jednak droga. Na razie czeski kontrahent wyraził dopiero intencję dobrej woli, nie było jeszcze mowy o warunkach kontraktu, o sposobie rozliczenia długów, o przyszłych inwestycjach, wreszcie o tym, co najważniejsze, o gwarancjach dla załogi. Pierwszy z brzęgu dylemat: w górnictwie czeskim nie ma odpowiednika naszej Karty Górnika. Czy więc w razie kupna kopalni przez Czechów zawarte w karcie przywileje będą zachowane? Inny szkopol: rozważa się podziemne połączenie „Morcinka” z jego odpowiednikiem po drugiej stronie granicy. Pytanie więc, czy pod ziemią trzeba będzie utwo-

## „MORCINEK” DLA CZECHÓW?

żyć posterunek Straży Granicznej i służby celnej. Zakrawa to na żart, ale tego typu „problemików” przy ostatecznym finalizowaniu transakcji będzie zapewne bez liku.

Na pewno jednak dotychczas wstępna oferta z za południowej granicy zasługuje na poważne potraktowanie. Kto wie, może to być ten przysłowiowy kamyczek, który uruchomi, jeśli nie lawinę, to przynajmniej strumyczek głębszych przekształceń własnościowych w polskim górnictwie.

Dla Czechów „Morcinek” to szansa zapelnienia luki w ich bilansie paliwowo-energetycznym. Aż do początków lat dziewięćdziesiątych węgiel, podobnie jak w Polsce, stanowił główne źródło energii pierwotnej. Produkcja węgla kamiennego sięgała 28 mln ton, a węgla brunatnego oscylowała wokół 100 mln ton rocznie. Osiągnięto jednak metodami przede wszystkim ekstensywnymi, najważniejsza była siła robocza, mało uwagi poświęcano nowoczesnej technologii wydobycia. Zemściło się to z chwilą przejścia gospodarki na system wolnorynkowy. Front wydobywczy okazał się w znacznie gorszym niż się spodziewano stanie, a uciążliwości ekologiczne, zwłaszcza przy eksploatacji pokładów węgla brunatnego, wręcz katastrofalne. Produkcja szybko zaczęła spadać do kilkunastu milionów ton w przypadku węgla kamiennego i niespełna 60 mln ton w odniesieniu do węgla brunatnego.

Na zdominowanym kiedyś przez węgiel rynku energetycznym Czech coraz większą rolę zaczęły odgrywać energia jądrowa i gaz ziemny. Nasz południowy sąsiad dysponuje obecnie czterema reaktorami wytwarzającymi 1752 MW mocy. Kończy się już budowa dwóch dalszych reaktorów znacznie nowocześniejszych i wydajniejszych, które powiększą moc energetyki jądrowej o kolejne 1200 megawatów.

Atom i gaz ziemny umożliwiły sformułowanie programu zredukowania o połowę istniejących kopalń węgla brunatnego i kamiennego. Ma to nastąpić do roku 2005. Podnoszą się jednak głosy, że jest to program skrojony na wyrost, bezpieczeństwo energetyczne kraju wymaga bowiem głębszego zróżnicowania zaopatrzenia w nośniki energii. Nie można za daleko angażować się w energetykę jądrową z racji oporów społecznych ani także forsować gazu ziemnego pochodzącego przecież przede wszystkim z importu. Inaczej mówiąc węgiel powinien mieć także znaczące miejsce w bilansie energetycznym kraju.

W tym właśnie kontekście trzeba patrzeć na propozycję kupna „Morcinka”. Czeski dylemat polega bowiem na tym, czy lepiej reanimować którąś ze starych przeznaczonych do likwidacji własnych kopalń czy też kupić, wprawdzie zadłużoną, lecz niedawno od podstaw zbudowaną, nowoczesną kopalnię leżącą tuż za graniczną miedzą. (AW)

Pierwsza tegoroczna podróż prezydenta Aleksandra Kwaśniewskiego do Indii, zapowiedź rozszerzenia wzajemnych, ostatnio bardzo mizernych kontaktów gospodarczych, czego początkiem będą kontrakty Kopexu i Elektrimu, każe zwrócić uwagę na problemy kompleksu paliwowo-energetycznego indyjskiego subkontynentu. Polskie górnictwo było tam kiedyś niezłe zadowolone, można powiedzieć, że dobrze zapisałiśmy się w przedsięwzięciach inwestycyjnych, gdy indyjski przemysł węglowy dopiero budował zębę swej dzisiejszej potęgi. Oby więc obecny powrót do Indii był równie owocny.

Wchodzimy na rynek gruntownie zmieniający. Od czasu pierwszej obecności na rynku indyjskim ten ogromny kraj stał się trzecią po Chinach i Stanach Zjednoczonych potęgą węglową. Jeszcze w połowie lat osiemdziesiątych w Indiach wydobywano niespełna 150 mln ton węgla kamiennego rocznie i nieco ponad 7 mln ton brunatnego. Dziś roczne wydobycie sięga już 300 mln ton.

Rozpoznane, zbadane i potwierdzone zasoby węgla w Indiach przekraczają 65 miliardów ton, co stawia Indie na czwartym miejscu w świecie. Natomiast ogólne zasoby węgla kamiennego szacowane są na przeszło 200 mld ton.

W większości nie jest to niestety węgiel dobrej jakości. Ma niską kaloryczność, za to wysoką za-

Kopex i Elektrim robią dobry początek

## POWRÓT DO INDII

wartość popiołu sięgającą nawet 40-45 proc. Jeśli do tego dodać, że główne ośrodki wydobycia znajdują się na wschodzie kraju, a największe elektrownie zlokalizowane są na południu i zachodzie, widać, jak palącą sprawą jest potrzeba zakładów przerobczych. Indyjskie Ministerstwo Węgla postuluje – uważa Kopex – budowę co najmniej 10 takich zakładów, przede wszystkim płuczek. Po to, żeby nie wozić popiołu częstokroć na odległość powyżej tysiąca kilometrów. Ocenia się, że przeciętny fracht kolejowy dla węgla kierowanego do elektrowni kształtuje się w granicach trzydziestu paru dolarów za tonę.

A właśnie elektrownie są w Indiach głównym użytkownikiem węgla. Niemal dwie trzecie całej produkowanej energii elektrycznej pochodzi z elektrowni węglowych. Ta gałąź gospodarki rozwija się zresztą najszybciej. Według najnowszego indyjskiego planu gospodarczego obejmującego lata 1997-2002 potencjał prądowoczą – uważa Elektrim – zwiększyć się ma o 57 tysięcy megawatów. Oznacza to, że same elektrownie potrzebować będą w pierwszych latach nowego stulecia 285

mln ton węgla, a w kilka lat później już 400 mln ton. A przecież równolegle rozwija się w Indiach, i to szybko, hutnictwo, niesłychanie rosną potrzeby przemysłu cementowego, który w 2002 roku planuje produkcję w granicach 100 mln ton rocznie.

Dlatego też Indie, podobnie jak ich wielki sąsiad Chiny, mimo kolosalnego wzrostu własnej produkcji węglowej przewidywanej na 600 mln ton w roku 2010, pozostaną poważnym importem węgla. Już w tym samym roku przewiduje się sprowadzenie z zagranicy 10 mln ton węgla energetycznego i drugie tyle koksowego. Głównym dostawcą węgla dla Indii jest Australia.

Indie to rynek zamieszany przez 826 mln potencjalnych konsumentów, kraj o ogromnym potencjale gospodarczym i jeszcze większych potrzebach, region rozległych zamierzeń inwestycyjnych. Kopexowi i Elektrimowi, jak wynika z komunikatu sumującego ostatnią wizytę polskiego prezydenta, przypadła rola przecierających drogi dojścia gospodarczego na ten subkontynent. Podejmują współpracę w dwóch bodaj najważniejszych dla przyszłości Indii dziedzinach: przemyśle węglowym i energetyce. Od tego, jak te dwa koncerny sprostają oczekiwaniom indyjskiego kontrahenta, zależy dalsza nasza obecność na indyjskim rynku. Oby jak najbardziej znacząca. (AW)

**Kopalnia Węgla Kamiennego „Bogdanka” S.A.**  
w Bogdancie 21-013 Puchaczów nr konta 10701281-1661-2221-0100  
w Banku Depozytowo-Kredytowym III O/Lublin - Oddział Regionalny,  
20-925 Lublin, ul. Krakowskie Przedmieście 64.

**Ogłasza przetarg ofertowy ograniczony dla krajowych podmiotów gospodarczych na wykonanie drabinek typu „EJCOTRACK” o podziałce 126 mm do przenośnika zgrzeblowego typu JOY w ilości 400 sztuk wg rysunku PWm - 3444/s.**

Wyrób powinien posiadać:

- atest hutniczy na materiały,
- świadectwo producenta potwierdzone przez JOY – Maszyny Górnicze Polska.

Szczegółowych informacji udziela Dział Głównego Mechanika (081) tel. 462-55-65 lub 462-53-65

Wymagana wpłata wadium w wysokości 10.000 zł. Termin wykorzystania zamówienia – 14 dni od dnia rozstrzygnięcia przetargu

Oferty w zaklejonych i opieczętowanych kopertach należy składać w siedzibie Zarządu KWK „Bogdanka” SA pok. 201 najpóźniej w dniu przetargu.

Otwarcie ofert nastąpi w dniu 1998.03.11 o godz. 10.00 (obecność oferentów obowiązkowa).

Warunkiem uczestnictwa w przetargu jest:

- dokonanie wpłaty wymaganego wadium najpóźniej w dniu przetargu (kasa czynna w godz. 7.00 do 14.00) lub przeleć na wskazane konto.
- przedstawienie rekomendacji i referencji,
- przedstawienie niezbędnych upoważnień do reprezentowania firmy przez osoby uczestniczące w przetargu.
- akceptację terminu wykonania remontu,
- przedstawienie odpisów właściwego rejestru gospodarczego,
- dostarczenie projektu umowy.

KWK „Bogdanka” S.A. zastrzega sobie prawo:

- odstąpienia od przetargu bez podania przyczyn,
- swobodnego wyboru oferty,
- dodatkowych negocjacji i uzgodnień,
- kopalnia nie zwraca odsetek od zapłaconego wadium.

Dwanaście tegorocznych międzynarodowych imprez targowych poświęconych będzie tematyce górnictwa surowców mineralnych – od problematyki badań geofizycznych, projektowania i budowy zakładów wydobywczych, po najnowsze osiągnięcia techniki i technologii eksploatacji. Tej ostatniej poświęcone zostaną majowe targi INDUSTRIA w Budapeszcie i czerwcowe targi MINE TIME w Dusseldorfie, połączone z międzynarodowym kongresem. Gospodarzami górniczych imprez będą także m.in. Teheran, Johannesburg, Pittsburg, Bazyleja, Madryt i Santiago.

Dwa tysiące chińskich górników poniosło śmierć w następstwie wypadków zbiorowych, jakie miały miejsce w 1997 roku – wynika z dorocznego raportu Ministerstwa Przemysłu Węglowego, dotyczącego bezpieczeństwa pracy w zakładach wydobywczych. Dotyczy to wypadków, w których śmierć poniosło więcej aniżeli dziesięć osób: tymczasem ich ilość (jakkolwiek ogólna liczba wypadków zmalała) w porównaniu z rokiem 1996 wzrosła o 20 procent.

Najwyższe w świecie wydobycie: 24.240 ton węgla rocznie na jednego pracownika zarejestrowano w australijskiej kopalni South Bulga zagłębia Hunter Coalfield, usytuowanego na północ od Sydney. Osiągnięto je w nowo oddanym przodku ścianowym, z którego w ciągu roku uzyskano 4 mln ton węgla. Warto przypomnieć, że wydobyciem rzędu 250 mln ton węgla kamiennego, australijskie górnictwo plasuje się na szóstym miejscu. 72 procent wydobycia pochodzi przy tym z kopalń odkrywkowych. Udokumentowane zasoby węgla kamiennego szacowane są wielkością 50 mld ton.

Rozwój energetyki, w oparciu o rodzime zasoby surowcowe, zaliczany jest do priorytetowych zadań gospodarki Kraju Chaba-

KESY

rowskiego. Ten dalekowschodni region Rosyjskiej Federacji rejestruje deficyt mocy rzędu 300 megawatów. Wzrost wydobycia węgla (aktualnie wynosi ono 2 mln ton rocznie) i pozyskiwania złota – to cele, od których zależy jego dalszy, szybki rozwój.

Przedstawiciele norweskiego koncernu Statoil prowadzą z Polskim Górnictwem Naftowym i Gazowym rozmowy w sprawie dostaw 4 – 5 mld metrów sześciennych gazu rocznie. W grę wchodzi przy tym dwie wersje dostarczania tego surowca do Polski: budowa gazociągu przez morze, a częściowo lądem przez Danię, na polskie wybrzeże (miałby on długość tysiąca km i pochłonął około miliarda dolarów), względnie budowa 130-kilometrowego rurociągu prowadzącego przez Niemcy – do połączenia z istniejącym już gazociągiem w miejscowości Dornum.

Rosyjscy górnicy ostrzegają, iż podane korektem nakłady budżetowe na potrzeby tej branży w 1998 roku nie gwarantują im możliwości egzystencji. Przyjęta dotacja budżetowa wynosi 5,7 miliarda rubli, co stanowi ekwiwalent około 960 milionów dolarów USD Tymczasem Anton Kobayakow, przewodniczący związku Szachtory Rosji, w wypowiedzi dla agencji Interfax oświadczył, że resort ten potrzebuje co najmniej 9,2 miliarda rubli (1,5 miliarda dolarów). Dla zapewnienia mu elementarnej funkcjonowania, 85 proc. rosyjskich kopalń wymaga pilnych programów naprawczych, zaś 58 proc. zakładów zaliczyć należy do zagrożonych ryzykiem wybuchu gazu.

El Callao Mining Co, mające swoją siedzibę w Vancouver, dokonało

odkrycia nowej strefy złotonośnej w Wenezueli. Zlokalizowano ją w sąsiedztwie przedsięwzięcia, w którym towarzystwo posiada 70 procent udziałów. Wiercenia przeprowadzone w paśmie długości 250 kilometrów pozwoliły na udokumentowanie na głębokości 100 – 150 metrów złóż rud o zawartości od 3,29 do 3,73 grama złota na tonę urobku. Prace badawcze zakończone zostaną do końca br.

30 szwedzkich, brytyjskich, francuskich i niemieckich naukowców zainauguowało w Sztokholmie międzynarodowy program badawczy nad przemysłowym zastosowaniem węgla i azotu. Konkretnie chodzi o uzyskanie z tych pierwiastków nowego materiału nadającego się na wytrzymałą i elastyczną powłokę powlekającą blachy, z jakich budowane są samoloty, pociągi i samochody. Badaniami finansowanymi przez Unię Europejską zainteresowało się już wiele firm w sektorach cywilnym i militarnym.

Słabo rozpoznane są dotychczas zasoby surowcowe jednego z najbiedniejszych krajów – Jemenu. Usytuowany na cyplu Półwyspu Arabskiego (nad Morzem Czerwonym, Zatoką Adeńską i Morzem Arabskim), stawia na wydobycie i przetworstwo ropy naftowej, której eksport pobudza rodzimą gospodarkę. Ostatnio jemeńskie ministerstwo przemysłu naftowego i zasobów naturalnych dopuściło do prowadzenia prac eksploracyjnych pięć zagranicznych kompanii. Ekspert z Kanady, Indonezji i USA natrafili już na złoża złota, których wielkość oceniana jest jako znacząca.



Redaktor naczelny  
RYSZARD FEDOROWSKI  
tel. 757-21-42,  
Redaguje zespół  
Opracowanie graficzne  
Ryszard Twardoch  
Adres redakcji:  
40-950 Katowice, ul. Powstańców 30  
tel. 757-21-43, 757-21-71, 757-22-71  
fax 757-20-43, fax/modem 757-20-92  
ISSN 1231-9996  
e-mail: trybunag@ka.onet.pl

Wydawca: Górnolęskie Towarzystwo Prasowe sp. z o.o.  
na zlecenie Wydawnictwa Górniczego sp. z o.o.  
(za treść ogłoszeń redakcja nie odpowiada)