



# KURIER SŁAWKOWSKI

cena 3000 zł.

351695



Listopad 1993 BIULETYN SAMORZĄDOWY nr 28

## RUSZYŁA NOWA CENTRALA

Szanowni Czytelnicy.

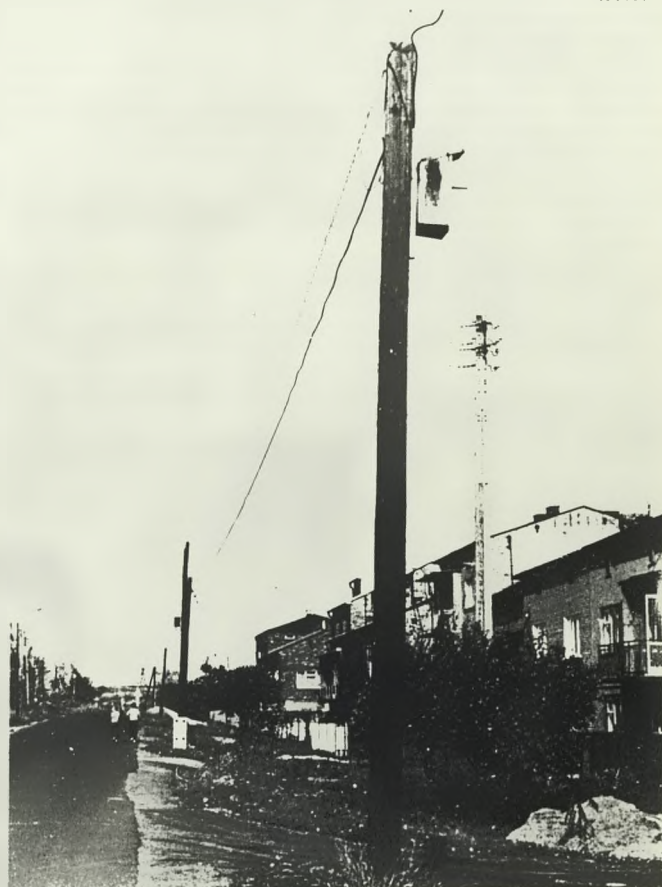
Aktualnie trwają w naszym mieście prace związane z przejściem naszej lokalnej łączności telefonicznej na nowe, siedmiocyfrowe numery. Kłopoty z tym związane (mamy nadzieję, że okres utrudnień zostanie przez Telekomunikację Polską zmniejszony do minimum) dotyczą tak osób, które ostatnio otrzymały abonament telefoniczny, jak i „dawnych” abonentów, którym pracownicy Telekomunikacji systematycznie przełączają telefony. Chcielibyśmy - w granicach naszych możliwości - ograniczyć najpoważniejszy, naszym zdaniem, problem, uniemożliwiający wręcz łączność z nowymi numerami - brak zaktualizowanej książki telefonicznej. Pozwoliliśmy sobie zatem na przeznaczenie środkowych stron „Kuriera” na niepełny jeszcze spis numerów telefonów dotyczących sławkowskiej centrali, w układzie alfabetycznym abonentów (instytucje i telefony domowe).

Spis numerów telefonów zawiera nowe numery wszystkich abonentów, którzy posiadali telefon przed „reorganizacją” łączności (być może część z nich nie będzie jeszcze przełączona na nowy numer w dniu wydania „Kuriera”) oraz numery nowo zainstalowane, przekazane nam przez pracownika Telekomunikacji do 10 listopada br. - zatem dalszą część spisu będziemy starali się podać w następnym numerze „Kuriera”, w miarę postępu prac instalacyjnych i otrzymanych od Telekomunikacji informacji.

Chcielibyśmy zwrócić uwagę na pewne, ciut „nieprawne” nasze zadziałanie - w stosunku do abonentów posiadających telefon już wcześniej zaktualizowaliśmy niejako spis telefonów, podając (w znanych nam przypadkach) faktycznego użytkownika. Mogą więc zaistnieć w przyszłości rozbieżności między opublikowanym w „Kurierze” spisem a oficjalną książką telefoniczną (mamy nadzieję, że szybko wydana), bowiem z punktu widzenia Telekomunikacji Polskiej użytkownikiem telefonu jest wciąż wnioskujący o jego przydział i podpisujący odpowiednią umowę, nawet gdy abonent ten w międzyczasie zmarł czy zmienił miejsce zamieszkania. Przepisanie telefonu na inną osobę wymaga - jak poinformował nas pracownik Telekomunikacji - zgłoszenia tej sprawy w Urzędzie Telekomunikacyjnym Biuro Obsługi Klienta, Dąbrowa Górnicza ul. M. Konopnickiej 1, tel 62-27-80 (tam też można uzyskać dodatkowe informacje).

Dla łatwiejszego korzystania ze spisu numerów telefonicznych podajemy tylko trzy ostatnie cyfry siedmiocyfrowego numeru przypominając, że przed każdym numerem należy wykręcać 1931 (centrala sławkowska).

A.M.



(fot. L. Jachymiak)  
Halo! Tu pan Szpak!

## „Kurier” nieco droższy!

Prawdą jest, że kwota za sprzedane egzemplarze „Kuriera Sławkowskiego” nie pokrywa kosztów powielania na kserokopiarce oraz papieru. Deficyt występuje szczególnie przy objętości większej niż 8 stron. Dostrzegają to sami Czytelnicy, zwracając uwagę na niską cenę egzemplarza.

Ustalamy zatem, że cena zależeć będzie od ilości arkuszy i za każdy arkusz płacić będziemy 1000 zł. Oznacza to, że „Kurier” o przeciętnej wielkości (2 arkusze A-3) kosztować będą 2000 zł - cenę egzemplarza będziemy każdorazowo podawać.

## Szansa Białej Przemisy

Osiem gmin (Wolbrom, Klucze, Olkusz, Bolesław, Bukowno, Jaworzno, Sławków i Dąbrowa Górnicza) obejmujących praktycznie całość zlewni rzeki Białej Przemisy, zawiązało w lipcu 1992r. Porozumienie pod nazwą „Szansa Białej Przemisy” - o czym informowaliśmy w numerze 13 „Kuriera Sławkowskiego”. Po rocznej działalności można bardziej szczegółowo omówić cele Porozumienia, dotychczasowe działania wynikające z przeprowadzonych analiz i opracowań. Oczywiście nie można mówić jeszcze o konkretnych efektach, bowiem postępująca degradacja środowiska w naszym rejonie przebiegała kilkadziesiąt lat apoprawa tego stanu będzie trwała jeszcze dłużej przy olbrzymich nakładach finansowych.

CIĄG DALSZY NA STR. 10

Redakcja

Po VIII Wiośnie Poetyckiej, we czwartek 21 października w sali klubowej nad Przemszą to jest po raz pierwszy w nowym obiekcie odbyła się Jesień Poetycka, już IX w naszej skromnej historii. Zgromadziła około 30 członków, sympatyków i gości klubu literackiego „Widmo”. W stałej części spotkania, konkursie jednego wiersza przedstawiono 15 utworów. Tym razem nie wyłoniono specjalnego jury, lecz wszyscy uczestnicy typowali wiersze do nagrodzenia. Oto przyznane miejsca: 1. Antoni Michniewski „Złota jesień”, 2. Marzena Jachimowicz „Jesienna tęcza”, 3. Janina Kubańska „Jesienne refleksje” i Alicja Malinowska „Moja jesień”. 2 wiersze zostały wyróżnione: Haliny Matuszczyk „Jesienne wołanie” i Krzysztofa Szumery „Habitat II”. Wieczór mile urozmaicili mandoliniści i dziewczęta z sekcji recytatorskiej.

W sobotę 23 października dzieci, a nawet dorośli świetnie mogli się bawić w sali widowiskowej oglądając czarodzieja imieniem Tristo. Iluzjonista przedstawił interesujący i pouczający spektakl, w czasie którego młodzi widzowie zapraszani na scenę współtworzyli magiczne sztuczki. Szkoda tylko, że dzieci są tak obojętne na dobrą zabawę lub przykute do szklanych ekranów, bo widownia mogłaby ich pomieścić sześciokrotnie więcej niż było.

Kolejną audycją dla szkół był koncert odegrany trzykrotnie we wtorek 26 października „Pieśń romantyczna i jej twórcy”. Wystąpili wybitni wykonawcy: solistka Opery Wiedeńskiej Beata Raszkievicz sopran, solista Opery Bytomskiej Piotr Rachocki tenor, solista prywatnej opery Marka Tracza we Wrocławiu Wojciech Nizioł bas. Śpiewakom na fortepianie akompaniowała Barbara Klikiewicz, Małgorzata Mazur prowadziła koncert. Wykonano pieśni Schuberta, Chopina, Rachmaninowa, Moniuszki. Ta na wysokim poziomie, ciekawa i pouczająca audycja mogłaby być wysłuchana przez 531 osób. Zgłoszono nań 474 ze szkół na Podlipiu, na Krzykawie i w Sławkowie, przyszło natomiast zaledwie 371 osób, co jest przyczyną naszego deficytu na tej imprezie.

We wtorek 11 listopada w Klubie Osiedlowym „Kubuś” Spółdzielni Mieszkaniowej „Nowa” na osiedlu Słowiki w Olkuszu, odbyło się rozstrzygnięcie zorganizowanego przez ten Klub Wojewódzkiego Konkursu „Kolorowa Muzyka”. Wzięła w nim udział i nasza, prowadzona przez p. Grażynę Ćwikiel sekcja plastyczna. Z przeprowadzonego w Ośrodku miesiąc wcześniej malowania do muzyki wysłano 13 prac. Ogółem na konkurs wpłynęło 1470 prac, z czego fachowe jury wyróżniło i tym samym zakwalifikowało do wystawy 148 prac, tj. 10% nadesłanych. Wśród tych prac przyznano 11 nagród i 8 wyróżnień I kategorii w 2 grupach wiekowych, pozostałe to wyróżnienia II kategorii. Dużym powodzeniem cieszyły się obrazki naszej sekcji, z których 4 zostały wyróżnione, co stanowi 31% zgłoszonych. Wielki sukces odniosł mały Wiktor Łuckoś z ul. Browarnej, który w grupie dzieci od 7 do 10 lat nie mając jeszcze 7 lat skończonych zdobył wyróżnienie I kategorii zaś świadczony stosownym dyplomem, otrzymał też książkę i album na zdjęcia. Wyróżnienia II kategorii i dyplomy otrzymały: Sylwia Hauzer z ul. Podwalnej, Sylwia Kosowska i Joanna Piaskowska obie z Olszówki. Dziewczynkom i Wiktorowi gratulujemy! Do sekcji plastycznej natomiast ogłaszamy nabór dzieci w wieku przedszkolnym: czekamy w Muzeum i we Młynie.



z krótkim przemówieniem wystąpił Przewodniczący Rady Miejskiej Pan Adam Kocyba. Przy dźwiękach werbla delegacje złożyły wiązanki kwiatów pod tablicą gen. Władysława Sikorskiego. Na część artystyczną złożyły się recytacje dziewcząt ze szkoły i występ chóru Towarzystwa Miłośników Sławkowa. Z Rynku nastąpił przemarsz do miejsca szczególnie godnego uczczenia w tym dniu, pod Krzyż Wolności. Tam również złożono kwiaty, a orkiestra marszem legionowym zakończyła uroczystość. Byli obecni przedstawiciele Rady i Urzędu Miejskiego, 5 pocztów sztandarowych, uczniowie naszej szkoły z nauczycielami. Dzień, choć przezierność słońce, był jednak chłodny z powiewem mroźnego wiatru. I dlatego trwający około 25 minut występ chóru był za długi w tych warunkach, co na własnym ciele odczuli wszyscy uczestnicy. Po południu w sali widowiskowej odbył się okolicznościowy koncert.

## Ars Cameralis Silesiae Superioris.

Pod tą oficjalną nazwą odbywa się od r. 1992 powołany z inicjatywy Wojewody Katowickiego Wojciecha Czecha Festiwal Kameralistyki Górnego Śląska. Celem festiwalu jest odnowienie zamierającej w ciągu ostatniego półwiecza w Polsce formy kameralnej oraz szeroko rozumiana integracja regionu, zamieszkującego go społeczeństwa, zwłaszcza zaś poszczególnych grup twórców, organizatorów i odbiorców rozmaitych dziedzin sztuki. Zasięgiem swym przekracza granice Śląska zahaczając o krainy sąsiednie jak Małopolska, czego przykładem jest Sławków, wychodzi nawet poza granice kraju na Słowację, Morawy do Czech. W założeniu swym imprezy organizowane w jego ramach powinny stwarzać okazję do spotkań i prezentacji, a przez to i promocji dorobku artystycznego twórców we własnej miejscowości, w regionie i poza nim. Formy w wykonaniu natomiast wysokiej klasy profesjonalistów mają rozbudzić lokalne społeczności do podejmowania własnych działań twórczych, mobilizować do doskonalenia ich i nobilitować najlepsze przez odkrywanie i ukazywanie szerokiemu forum.

W roku ubiegłym festiwal zaznaczył się w Sławkowie zorganizowanym przez nas 21 listopada w kościele poetycko-muzycznym koncertem „Napełń myśli człowiecze” (KS 16). Na tegoroczny odbywający się od 11 do 21 listopada przygotowaliśmy w sali widowiskowej MOK 3 imprezy. Wszystkie rozpoczynały się o g. 17. W dniu Święta Niepodległości w półtoragodzinnym Koncercie okolicznościowym zamykającym patriotyczne w swym charakterze obchody miejskie przez scenę przewinęli się nasi twórcy i wykonawcy. Rozpoczęła marszem fanfaryowym, a zakończyła hymnem narodowym orkiestra dęta, która grała tu po raz pierwszy. Swoje dobrane tematycznie wiersze wygłaszali członkowie klubu literackiego Widmo, grali Mandoliniści, znowu wiersze mówiły dziewczęta z sekcji recytatorskiej. Po raz pierwszy też zaprezentowały się publiczności dzieci z młodzieżowej sekcji orkiestry dętej. Wystąpił Supełek wraz z wyodrębnioną w nim ostatnio grupą najmłodszych. Śpiewał chór klubu seniora. W sobotę 13. odbył się Koncert duetu akordeonowego Acco Duo. Było to spotkanie z najwyższej klasy akordeonistami Markiem Andrykiem i Jerzym Sieczką. Pierwszy jest adiunktem w katowickiej Akademii Muzycznej, drugi dyrektorem temtejszego Liceum Muzycznego. Wieczór przeprowadzając pouczającą dla słuchaczy rozmowę z wirtuozami wiązał sam prorektor Akademii Muzycznej w Katowicach prof. Leon Markiewicz. Grano opracowania utworów Antonia Vivaldiego, Wolfganga Amadeusza Mozarta, Gabriela Fauré i Arama Chaczaturiana błyskotliwy taniec z szablami z baletu „Gajane” oraz walca z muzyki do dramatu „Maskarada” Lermontowa, ten ostatni w transkrypcji wykonawców. Były też kompozycje w oryginalnym na akordeon napisane: Wiaczesława Siemionowa „Rapsodia dońska” oraz Jose Fermina Gurbindo „Taniec hiszpański”. Na czwartek 18. zapowiadany był Koncert zespołów muzycznych ze szkół podstawowych w Będowie i Łośniu. Nie wiemy co się stało z zespołem z Łośnia, bowiem nie dojechał. Pecha i to dużego mieli też wykonawcy z Będowa, zawiodły ich mianowicie 2 kolejno zamawiane autokary. Dzięki jednak operatywności Kierowniczkę naszego Schroniska Młodzieżowego na Niwie otrzymali transport, za co dziękujemy, i na nie długo przed rozpoczęciem dotarli. Szkoła Podstawowa im. Bolesława Prusa w Będowie liczy 232 uczniów, wszystkie dzieci grają, z czego na zespoły muzyczne przypada około 120 osób. Ze względu na ograniczoną pojemność do nas przyjechało nieco ponad 70 dzieci wchodzących w skład 3 zespołów: instrumentalno-wokalnego uczniów klas II i III „Błęduś”, wyspecjalizowanego w kanonach trzygłosowego chóru Canon i orkiestry Allegro. Instrumentarium wykonawców to prócz własnych głosów flety proste sopranowe, dzwonki chromatyczne i werbel. Ze sceny rozbrzmiewały poszczególne zespoły jak również łączone ze sobą, śpiewały też małe solistki.

Usłyszeć można było piosenki i melodie zarówno ludowe jak i współczesne z repertuaru ojczystego ale także obcego oraz charakterystyczne trzygłosowe kanony, wszystko w opracowaniu chórmistrza i kapelmistrza, nauczyciela wychowania muzycznego tamtejszej szkoły, Stanisława Sabudy.

Libera me Domine de morte aeterna.

## SYLWETKI TWÓRCÓW

### związanych ze Sławkowem.



Henryk Krupiński urodził się 23 maja 1922 roku jako syn Piotra i Walerii z Plesów w Sławkowie, gdzie też ukończył szkołę powszechną. Maluje od 6. roku życia. Z czasów szkolnych zachowało się wiele jego szkiców przedwojennego Sławkowa, kilka akwarel i portretów mieszkańców miasteczka i okolicznych wsi.

Podczas wojny nie chcąc wyjechać na roboty przymusowe do Niemiec pracował jako robotnik na torach kolejowych odcinka drogowego w Strzemieszycach. Nie uniknął jednak tego i 1 czerwca 1941 r.

został wywieziony do miejscowości Friedberg w Sudetach. W lagrze namalował wiele portretów swoich współtowarzyszy niewolniczej pracy oraz wykonał liczne grafiki uwidaczniające martyrologię Żydów i Polaków pod jarzmem niemieckim. Część z tych prac uległa zniszczeniu. Cykl grafik linorytów i rysunki tuszem z tego okresu są w posiadaniu autora. Z początkiem stycznia 1945 r. uciekł z Niemiec, dotarł do rodzinnego miasta, gdzie ukrywał się do momentu wyzwolenia.

W lutym 1945 r. został zatrudniony jako pracownik umysłowy w Katowickiej Dyrekcji Okręgowej Kolei Państwowych. Równocześnie uczęszczał do Państwowego Liceum Sztuk Plastycznych w Katowicach, gdzie rysunku uczył go Aleksander Rak. Liceum ukończył w 1956 r. Studiował anatomię ludzkiego ciała, czego wyrazem są liczne namalowane przez niego akty. Nadal maluje portrety, w tym sławkowian, pejzaże, martwe natury. Szerokie zainteresowania plastyczne Henryka Krupińskiego obejmują także rzeźbę w drewnie, także w korzeniach, i metaloplastykę: projektuje plakaty i znaczki, patery. Wykonuje również artystyczne hafty. Zgoła inną dziedziną jego działalności jest twórczość literacka. Pisze wiersze i bajki dla dzieci, do których sporządza ilustracje. Jego prace były wystawiane w Hel-sinkach, Berlinie, Budapeszcie, Genewie i Paryżu, a w kraju w Bytomiu, Gliwicach, Katowicach, Kędzierzynie, Opolu, Tarnowskich Górach, Warszawie, Wrocławiu i Żorach. Wszędzie cieszyły się uznaniem, a autor zyskiwał wyróżnienia i nagrody. U nas twórczość Henryka Krupińskiego przedstawiana była dwukrotnie w 1992 r. Z okazji Dni Sławkowa w Karczmie w czerwcu i lipcu można było oglądać malarstwo i grafikę, a następnie we wrześniu i październiku w Muzeum ikony i rzeźby tego artysty.



Jedna z grafik Henryka Krupińskiego - portret mieszkańca Sławkowa.

Paweł Kostka

# Z KRONIKI SŁAWKOWA

## Zdarzyło się w listopadzie ...

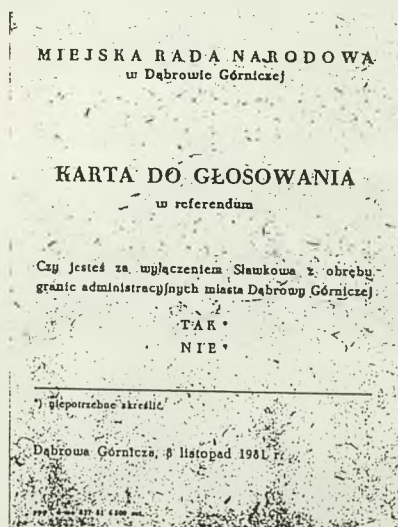
1961 rok - Rozporządzeniem Rady Ministrów (z 7 listopada 1961r.) włączona została do miasta Sławkowa gromada Niwa wraz z przyległymi wsiami: Dębowa Góra, Burki, Garbierze, Groniec i Ciołkowizna - obszar 18 km<sup>2</sup> zamieszkały przez około 1000 obywateli.

1964 rok - V sesja Miejskiej Rady Narodowej, przy udziale Przewodniczącego Powiatowej Rady Narodowej w Olkuszu uchwaliła budżet na 1965 rok w wysokości 3.354.000 zł.

1974 rok - Wojewoda krakowski powołał na stanowisko Naczelnika Miasta Sławkowa Władysława Kozięła.

1975 rok - Na uroczystym spotkaniu wręczono odznaczenia „Za długolenie pożycie małżeńskie” 3 parom obchodzącym pięćdziesiąt rocznicę ślubu oraz 25 parom z dwudziesto- pięcioletnim stażem małżeńskim.

1981 rok - Przeprowadzono w Sławkowie - w dzielnicy



Dąbrowy Górniczej - referendum w sprawie wyłączenia Sławkowa z obrębu granic administracyjnych miasta Dąbrowy Górniczej. Niestety brak w kronice konkretnych danych liczbowych na temat wyników wyborów - wiadomo jedynie, że przeważająca większość biorących udział w referendum głosowała za usamodzielnieniem Sławkowa i utworzeniem odrębnej jednostki administracyjnej.

(Obok kserokopia „Karty do głosowania” - historyczny już dzisiaj dokument).

1988 rok - Odsłonięto umieszczoną na ścianie Ratusza ufundowaną przez Towarzystwo Miłośników Sławkowa tablicę upamiętniającą fakt, że w 1915 roku mieścił się w tym budynku Departament Wojskowy Naczelnego Komitetu Narodowego, którym kierował Władysław Sikorski.

- Oddano do użytku Park Miejski, wykonany społecznie przez mieszkańców - patronat nad realizacją tego zadania objęło Towarzystwo Miłośników Sławkowa (przewodniczącą Społecznego Komitetu była mgr Urszula Skubis - Prezes TMS).

1991 rok - Oddano do użytku odcinek wodociągu zaopatrujący w wodę rejon Burki (wcześniej wodę dowożono cysternami).

1992 rok - W budynku wielorodzinnym administrowanym przez MZGKiM - ul.PCK 11 oraz w Przedszkolu Miejskim przy ul.gen.Sikorskiego zapalono po raz pierwszy w kuchenkach gaz z sieci miejskiej.

Opracował  
Antoni Michniewski

## Ogłoszenie

Sprzedam

dom drewniany kryty papą o pow. 95 m<sup>2</sup>  
budynek gospodarczy murowany kryty blachą  
oraz działkę o powierzchni 30 arów  
Sławków ul. Walcownia 22

Wiadomość:

Jan Rega  
ul. Powstańców Śląskich 13  
48-340 Głuchołazy

tel. 315

woj.opolskie



Numery kierunkowe  
niektórych miast w Polsce

Andrychów	0-387	Myślenice	0-115
Biała Podlaska	0-80	Nowy Sącz	0-18
Białystok	0-85	Nowy Targ	0-187
Bielsko-Biała	0-30	Olkusz	0-35
Brzesko	0-192	Olsztyn	0-89
Bydgoszcz	0-52	Opole	0-77
Chrzanów	0-35	Oświęcim	0-381
Cieszyn	0-386	Piła	0-67
Częstochowa	0-34	Piotrków Trybun.	0-44
Elbląg	0-50	Poznań	0-61
Gdańsk	0-58	Przemyśl	0-10
Gorzów Wlkp.	0-95	Radom	0-48
Grudziądz	0-51	Rybnik	0-36
Jaworzno	0-35	Rzeszów	0-17
Jelenia Góra	0-75	Słupsk	0-59
Kalisz	0-62	Szczecin	0-91
Kielce	0-41	Świnoujście	0-936
Konin	0-631	Tarnobrzeg	0-15
Koszalin	0-94	Tarnów	0-14
Kraków	0-12	Wałbrzych	0-74
Krynica	0-135	Warszawa	0-22
Legnica	0-76	Włocławek	0-54
Leszno	0-65	Wrocław	0-71
Lublin	0-81	Zakopane	0-165
Łeba	0-59	Zamość	0-84
Łódź	0-42	Zawiercie	0-376
Malbork	0-55	Zielona Góra	0-68

W przypadkach rozmów spoza regionu obejmującego znaczną część województwa katowickiego, obowiązują numery kierunkowe:

Katowice, Łaziska Górne, Mikołów, Orzesze, Siemianowice - 0-32 (dla abon. 6 cyfr.), 0-3 (dla abon. 7 cyfr.)

Będzin, Bytom, Chorzów, Czeladź, Dąbrowa Górnicza, Gliwice, Mysłowice, Piekary Śląskie, Pyskowice, Ruda Śląska, Sosnowiec, Świętochłowice, Toszek, Tychy, Zabrze - 0-32

## Spis numerów telefonów sławkowskiej centrali

004	Apteka mgr Barbara Duryńska Rynek 28
780	Bank Spółdzielczy Łosińska 1
216	Biblioteka Miejska PCK 9
665	Firma Handlowa COMITY Walcownia 6
023	Kółko Rolnicze - punkt usługowy Kołdaczka
788	Leśniczówka Burki
012	Leśniczówka Krakowska 103
052	Miejski Ośrodek Kultury Sala Widowiskowa Młyńska 14
395	Muzeum Regionalne Rynek 9
421	Miejski Ośrodek Pomocy Społecznej Rynek 26
544	Miejski Zakład Gospodarki Komunalnej
584	i Mieszkaniowej Olkuska
056	Ośrodek Zdrowia PCK 1
112	Parafia Rzymskokatolicka Kościelna 26
015	Policja - posterunek Mały Rynek 10

Przedsiębiorstwa	
752	Przeds.Energetyki Ciepłej - kotłownia Krakowska
756	Przeds.Producyjno-Handlowe „ALDA” Dębowa Góra 27
553	Przeds.Prod.-Usługowe „PRODOSŁAW” Młyńska 14
275	Przeds.Robót Geologiczno-Wiertniczych 23 stycznia 15
188	Przeds. Transportowo-Sprzętowe „Transbud”
548	Walcownia
740	Przeds.Wielobranżowe „STANDART” Mały Rynek 9
420	Przeds.Wodociągów i Kanalizacji Okradzionowska
366	Przetwórstwo Spożywcze Jerzy Gonciarz Michałów 9
564	Przedszkole Miejskie nr 1 gen.W.Sikorskiego 10
630	Przedszkole Miejskie nr 2 Michałów 6
100	Schronisko Młodzieżowe Niwa 45
Spółdzielnie	
Gminna Spółdzielnia „Samopomoc Chłopska”	
036	084 472 Prezes, biuro Rynek 36
015	Zakład Piekarniczy Rynek 4
104	Magazyn Walcownia
127	Magazyn spożywczy Biskupia 10
476	Wielobranżowy Pawilon Handlowy Rynek 14
271	Spółdz.Mieszkaniowa „SAMI SWOI” admin. PCK 9a/17
208	Spółdzielnia Rolnicza Bolesław - Krzykawa
780	Spółdzielnia Rzemieślnicza „DOMET” Łosińska 1
032	Stacja P K P Sławków Kolejowa
167	Straż Miejska Mały Rynek 10
148	Straż Pożarna Rynek
039	Szkoła Podstawowa Browarna 55
128	filia Kościelna 11
088	Szkoła Podstawowa Bolesław - Krzykawa 52
779	Towarzystwo Krzewienia Kultury Fizycznej Michałów 54
103	Towarzystwo Miłośników Sławkowa Rynek 10
Urząd Miasta Sławkowa Rynek 1	
552	Burmistrz Miasta, Zastępca Burmistrza, sekretariat
328	Skarbnik Miasta, Referat finansowy,
119	Sekretarz Miasta, Urząd Stanu Cywilnego,
	Referat organiz. (ewidencja ludn., obsługa Rady Miejskiej Rynek 26
252	Referat geodezji i gospod.gruntami, stanowisko do spraw komunikacji, stanowisko do spraw obrony cywilnej
732	Referat gospodarki komunalnej i służb technicznych, Referat inwestycji, stanowisko do spraw architektury, stanowisko do spraw rolnictwa, stanowisko do spraw ochrony środowiska, stanowisko do spraw handlu.
Uwaga - z każdego numeru można połączyć każde stanowisko.	
Urząd Pocztowy gen.W.Sikorskiego 8	
132	Naczelnik Urzędu
263	punkt kasowy
159	rozmównica
000	rozmównica Rynek 1

### Usługi

769	Bar „Pod gruszą” Obrońców Westerplatte 11
468	Kwiaciarnia Maria Baranowska Siewierska 11
204	Restauracja „Ratuszowa” Rynek 34
200	Sklep Wielobranżowy (dawny „Elektromet”) Rynek 24
255	Szkolenie kierowców Małgorzata Wojdyła Rynek 31
316	Tartak Kazimierz Głowacki Burki 5
192	Zakład gastronomiczny Rynek 2
008	Wspólnota Leśna - Zarząd Niwa 44
Zakłady	
031	Zakład Ceramiki Budowlanej Cegielniana
040	Zakład Masarniczy Mirosław Wyrwa Kozłowska 9
120	Zakład Prod. Kotłów Ryszard Wojciechowski Dębniki 13
345	Zakład Prod.-Usługowy „DRUMET” Hrubieszowska 18 A
555	Zakład Rem.-Budowl. Wiesław Kuśnierczyk Dębniki 2
007	063 079 Zakłady Wyróbów Metalowych
124	477 478 Fabryczna 10
479	542 543

794 Adamczyk Józef Hrubieszowska 45  
 288 Bachowska Jolanta Podwalna 4  
 572 Bachowski Bronisław Siewierska 5  
 708 Baj Jerzy Wikle 3  
 588 Balicki Zenon Krakowska 13  
 372 Bałdys Henryk Poprzeczna 1  
 106 Banasik Wojciech Wał 22  
 592 Baran Elżbieta Legionów Polskich 29  
 322 Baran Świętosław Świętojańska 14  
 228 Baran Wiktor PCK 11/5  
 004 Barczyk Andrzej Browarna 5  
 648 Bednarski Henryk Rynek 5  
 067 Bednarski Stefan Matejki 33  
 604 Bednarski Wacław Walcownia 1  
 081 Bień Marian Zbożowa 16  
 196 Bień Mirosław Wał 24  
 709 Bierońska Grażyna Wrocławska 2  
 676 Bonecki Jan Jagiellońska 40/4  
 380 Brańka Stanisław Podwalna 21  
 444 Brzychcy Zbigniew Wrocławska 11  
 401 Budaj Maria Browarna 52 A  
 107 Bulska Halina Siewierska 18  
 512 Bulski Eugeniusz Krzywda 36  
 250 Bulski Stanisław Wał 14  
 443 Cebo Iwona Wrocławska 22  
 735 Cebo Janusz Olkuska 20  
 596 Cebo Jerzy Żupnicza 4  
 176 Cebo Jolanta Olkuska 34  
 724 Cebo Ryszard Olkuska 32  
 319 Cembrzyńska Krystyna Siewierska 21  
 373 Cembrzyński Andrzej 23 Stycznia 5  
 496 Chadziński Marian Krakowska 9  
 211 Chrząstek Maria Podwalna 33  
 058 Chwistecka Leokadia Krakowska 51  
 074 Ciepliński Leszek Rynek 13  
 139 Cieślik Andrzej Świętojańska 16  
 350 Cieślik Grzegorz Matejki 5  
 386 Cieślik Marek Kozłowska 40  
 122 Cioch Bożena Łosińska 2 A  
 690 Cioch Henryk Browarna 63  
 331 Ciućka Ryszard Hrubieszowska 23  
 506 Cupiał Helena Podwalna 2  
 340 Cyzio Jan Olkuska 1  
 692 Czarnul Henryk Kościelna 17  
 376 Danecki Wojciech Podwalna 5  
 076 Dela Józef Kościelna 1  
 773 Dobrzańska Anna Hrubieszowska 1  
 411 Drożdżak Stanisław Browarna 44  
 520 Drózdź Honorata Wał 11  
 415 Drózdź Piotr Słowackiego 4  
 716 Drzewiecki Henryk Okradzionowska 25  
 170 Dufaj Jan Wrocławska 58  
 240 Durański Henryk Bolesław Ujków Nowy 105  
 624 Dyrerowicz Grzegorz Poprzeczna 3  
 700 Dyrerowicz Maria Siewierska 36  
 681 Dypko Jolanta Hrubieszowska 1  
 525 Dziedzic Henryka Podwalna 1  
 113 Firszt Halina Kwartowska 29  
 199 Flak Janusz Krakowska 30  
 574 Flaszka Andrzej Wikle 38  
 304 Flaszka Czesław Wał 17  
 507 Flaszka Renata Wikle 6  
 083 Frydrych Jerzy Krakowska 17  
 409 Frydrych Marek Grodzka 9 A  
 792 Gacek Janina Wrzosowa 23  
 219 Gaj Jadwiga Kozłowska 35  
 784 Gąsior Halina Staropocztowa 8  
 225 Gliński Józef Krakowska 97  
 689 Głowacka Barbara Kownackiego 2  
 580 Głowacz Leszek PCK 11/26  
 283 Gnoiński Antoni Zamkowa 14  
 667 Godlewska Maria Hrubieszowska 26/2  
 047 Godzina Marian Walcownia 24  
 492 Gołąb Janina Zbożowa 4  
 335 Goniewicz Ireneusz Wikle 35  
 255 Goniewicz Jerzy Zamkowa 9  
 202 Goniewicz Marian Obrońców Westerplatte 9  
 327 Goniewicz Teresa Łosińska 6  
 292 Goraj Józef Grodzka 9  
 528 Goraj Maria PCK 11/22  
 365 Goraj Stefan Jagiellońska 20  
 276 Goraj Waldemar Chwaliboskie 17  
 749 Grabiec Roman Michałów 7 A  
 528 Grzywnowicz Andrzej Wał 36  
 600 Gumuła Jan Żupnicza 5  
 145 Gumuła Wiktor Browarna 22  
 776 Guzik Daniela PCK 11/10  
 578 Guzikowska Hanna Browarna 29  
 651 Haber Artur Chwaliboskie 17  
 011 Herman Idzi Owocowa 11 A  
 066 Herman Jerzy Walcownia 23  
 020 Herman Urszula Rynek 19  
 581 Hłond Jerzy Botaniczna 1  
 562 Hofler Marek Jagiellońska 10  
 751 Jagło Helena Młyńska 12  
 516 Jakubowski Eugeniusz Kozłowska 19  
 573 Jakubowski Paweł Rynek 6  
 378 Jamrozy Stefan Hrubieszowska 9  
 175 Janeczek Dionizy Obrońców Westerplatte 1  
 264 Janeczek Franciszek Krakowska 82  
 073 Janeczek Janusz Krakowska 57  
 778 Janeczek Szynal Bożena Słowackiego 11  
 400 Janeczek Teresa Browarna 85  
 375 Janik Grzegorz Wiejska 7  
 469 Janik Janina Kwartowska 22  
 329 Janik Wrona Grażyna 23 Stycznia 15  
 168 Januszek Edward Bolesław Krzykawa 103  
 339 Jaros Andrzej Siewierska 8  
 365 Jasica Jacek Zbożowa 15  
 162 Jasica Janina Siewierska 38  
 232 Jasica Stefan Mały Rynek 5  
 353 Jędrusik Marian Świętojańska 31  
 668 Juranek Józef Jagiellońska 33/3  
 609 Jurek Andrzej Olkuska 10  
 368 Jurek Iwona Olkuska 8  
 194 Juszczyk Marian Kwartowska 3

280 Kaczmarczyk Helena Olkuska 21  
 620 Kaczmarczyk Józef Wał 10  
 546 Kaczmarczyk Marian Owocowa 8  
 704 Kaliś Tadeusz Biskupia 25  
 742 Kamińska Maria Browarna 19  
 610 Kamiński Marian Młyńska 2  
 508 Kania Krystyna Grodzka 11  
 308 Kania Wiesława Browarna 83  
 497 Kańczuga Tadeusz Rynek 20/1  
 303 Kasprzyk Henryk Obrońców Westerplatte 2  
 172 Kaszta Julian Krzywda 37  
 680 Kempński Julian Mały Rynek 4  
 748 Kluczewski Stanisław Bolesław Krzykawa Nowa 144  
 432 Kluczewski Roman Świętojańska 1  
 442 Kluczewski Ryszard Łosińska 4  
 267 Kocjan Lucyna Hrubieszowska 30  
 568 Kocyba Adam PCK 11/39  
 656 Kolczyk Urszula Wał 23  
 720 Kolesiński Stanisław Wrzosowa 44  
 349 Kołodziejczyk Janusz Jagiellońska 27  
 652 Konopka Wacława Rynek 35  
 488 Konopka Zygmunt Siewierska 25  
 772 Kopczyński Jan PCK 19/3  
 532 Kostka Paweł Poprzeczna 3  
 765 Kościuk Barbara Jagiellońska 4  
 035 Kotuła Barbara Browarna 11  
 404 Kotuła Marian Browarna 46  
 355 Kowalska Krystyna Wikle 22  
 239 Kozieł Władysław Browarna 75  
 352 Kramarczyk Tylec Teresa Wikle 2  
 291 Krawczyk Barbara Wał 46  
 440 Krawczyk Stanisława Wikle 28  
 121 Krawiec Janina Botaniczna 9  
 450 Królikowski Jerzy Hrubieszowska 3  
 623 Krupińska Maria Rynek 21  
 300 Krzewicki Józef Obrońców Westerplatte 6  
 428 Krzystański Ryszard Bolesław Krzykawa 94  
 931 Krzyśko Kazimiera Olkuska 6  
 116 Kubasik Mieczysław Wikle 8  
 171 Kubiczek Anna Hrubieszowska 28  
 324 Kubiczek Zbigniew Krakowska 1  
 138 Kufel Antoni Legionów Polskich 24  
 360 Kufel Henryka Zbożowa 3  
 744 Kulawik Jerzy Świętojańska 10  
 377 Kuś Danuta Hrubieszowska 47  
 164 Kuzia Maciej Browarna 47  
  
 299 Latosińska Elżbieta Owocowa 16  
 072 Lekki Edward Nullo 8  
 248 Lekstan Edward Olkuska 28  
 071 Lekstan Kazimierz Browarna 12  
 647 Lekston Janina Obrońców Westerplatte 5  
 664 Lemler Józef Jagiellońska 13  
 287 Leszczyńska Helena Siewierska 2  
 585 Lipska Alicja Browarna 101  
 540 Lipska Wilhelma Podwalna 20  
 244 Liszka Józef Bolesław Krzykawa 23  
 150 Lorek Anna Owocowa 20  
 312 Lorek Emil Bolesław Krzykawa 25  
  
 682 Łabuda Janusz Hrubieszowska 21  
 193 Łakomik Jerzy Nullo 12  
 143 Łakomski Roman Browarna 59  
 099 Łaskawiec Tomasz Kwartowska 29  
 736 Łozińska Halina Browarna 40  
 384 Łuckoś Stanisław Krzywda 38  
  
 010 Madej Judyta Wrocławska 32  
 550 Magaczewski Grzegorz Walcownia 9  
 156 Magaczewski Henryk Młyńska 4  
 044 Magierowski Zbigniew Jagiellońska 21  
 274 Majcherczak Janina Owocowa 25  
 070 Majchrowska Lasek Teresa Św. Jakuba 28  
 392 Majchrzak Andrzej Browarna 15  
 235 Makowski Henryk Łosińska 4 A  
 495 Makowski Jarosław Zbożowa 5  
 068 Makuła Cezary Browarna 13  
 556 Maleta Krystyna 23 Stycznia 7  
 448 Malinowska Alicja Wrocławska 8  
 289 Malinowska Joanna Siewierska 33  
 034 Malinowska Wanda Jagiellońska 3  
 059 Malinowski Henryk Poprzeczna 8  
 504 Marcinkowski Jerzy Krzywda 10  
 207 Marzec Antoni Bolesław Krzykawa 41  
 281 Marzec Jadwiga Nullo 3  
 060 Marzec Jadwiga Piłsudskiego 8  
 412 Massalska Teresa Kwartowska 6  
 247 Massalska Zofia Piłsudskiego 18  
 757 Massalski Henryk Owocowa 5  
 283 Massalski Marek Radosna 3  
 266 Massalski Stanisław Hrubieszowska 30  
 480 Materka Maria Wikle 23  
 144 Matuszczyk Czesław Mały Rynek 1  
 601 Matuszczyk Zbigniew Rynek 33  
 108 Mączka Henryk PCK 21/5  
 424 Michniewska Michalina Rynek 8  
 768 Michniewski Antoni PCK 9A/34  
 234 Miękus Remigiusz Owocowa 4  
 135 Mistela Wiktor Krakowska 45  
 231 Molenda Jadwiga Bolesław Krzykawa Nowa  
 611 Molęda Łucjan Walcownia 11 A  
 028 Mrozowski Ludwik Krakowska 58  
 416 Mrozek Stanisław Dębniaki 22  
  
 433 Niedźwiedzka Elżbieta Kolejowa 4  
 260 Noryńska Alicja Wał 20  
 042 Nowacka Barbara Krzywda 34  
 279 Nowacki Kazimierz Olkuska 9  
 080 Nowak Antonina Kozłowska 4  
 500 Nowak Grzegorz Siewierska 10  
 449 Nowak Jacek Krzywda 11  
 452 Nowak Janusz Staropocztowa 7  
 295 Nowak Ludwik Rynek 7  
 576 Nowak Piotr Garncarska 5  
  
 499 Odziomek Dorota Gołębia 10  
 224 Olech Tadeusz Krakowska 73  
 305 Oliwa Wanda Browarna 40 A  
 637 Omylińska Barbara Michałów 21  
 048 Orkisz Henryk Hrubieszowska 10  
 721 Orzechowska Krystyna Browarna 24 A  
 191 Orzechowska Maria Krakowska 47

209 Ostrowska Bigaj Monika Rynek 30 A  
050 Ostrowski Dariusz Gołębia 5  
338 Ostrowski Jacek Rynek 30  
398 Ożóg Bożena Krzywda 24  
  
290 Pachla Ryszard Podwalna 31  
348 Paczek Jan Legionów Polskich 5  
351 Pajdak Marian Św. Jakuba 9  
710 Paliga Janina Jagiellońska 15  
364 Paradowska Maria Jagiellońska 33/4  
579 Pasiński Adam Fabryczna 7/3  
306 Paszczela Andrzej Kościelna 9  
337 Pączkowska Alina Siewierska 4  
147 Pędras Mirosława Dikuska 23  
236 Pękała Władysław Okradzionowska 17  
644 Piekoszewska Zofia Rynek 21  
344 Piekoszewski Eugeniusz Podwalna 24  
688 Pietrzyk Franciszek Siewierska 30  
215 Pietrzyk Tadeusz Browarna 77  
527 Pięta Andrzej Wikle 13  
203 Pięta Ewa 23 Stycznia 1 A  
098 Pięta Wiesława Krakowska 62  
065 Piętka Edward Słowackiego 13  
733 Piętka Marian Walcownia 5  
514 Piwowarczyk Władysław Owocowa 13  
535 Poczęsna Maria Kolejowa 2  
485 Pomierna Barbara Krakowska 17 A  
505 Porębska Barbara Wał 38  
136 Potępa Kazimierz Słowackiego 3  
212 Probierz Jerzy Bolesław Małobądz 11  
223 Proń Adam Browarna 33  
718 Proszczek Barbara Krzywda 40  
311 Proszczek Halina Browarna 79  
180 Prowancki Zdzisław Hrubieszowska 52  
666 Przystalski Zdzisław Zbożowa 7  
  
563 Raczyńska Beata Rynek 20/7  
069 Regner Barbara Krzywda 26  
332 Rzońca Andrzej Zawalna 10  
284 Rzońca Franciszek Krakowska 99  
  
096 Sabuda Stanisław Kościelna 13  
430 Sierka Zdzisław Kownackiego 11  
429 Sikora Hanryk Zbożowa 3  
024 Sikora Jacek Zbożowa 3  
712 Siodłak Józef PCK 9A/9  
632 Skręt Stanisław Hrubieszowska 22  
787 Słonka Krzysztof Browarna 73  
356 Słonka Mieczysław Św. Jakuba 5  
265 Smagorowicz Albina Wiejska 25  
456 Sośnierz Barbara PCK 11/25  
218 Sośnierz Maria Gołębia 8  
760 Sośnierz Zofia 23 Stycznia 9  
055 Spodymek Helena Olkuska 36  
717 Stach Wiesław Owocowa 18  
658 Stolecka Irena Browarna 31  
616 Strąg Adam Poprzeczna 9  
771 Stychno Maria Podwalna 37  
268 Styła Maria Biskupia 12  
660 Szarko Krzysztof Rynek 12  
464 Szczepanik Anna Podwalna 11  
460 Szelaż Urszula Sikorskiego 2  
629 Szewczyk Krzysztof 23 Stycznia 11  
  
697 Szlęzak Anita Krzywda 25  
636 Szlęzak Barbara Krzywda 44  
184 Szlęzak Jerzy Bolesław Krzykawa 102  
640 Szlęzak Kazimierz Zbożowa 1  
220 Szlęzak Marian Bolesław Krzykawa 78  
672 Szygulski Stefan Kozłowska 17  
612 Szymanek Tadeusz Wał 8  
  
484 Ślęzak Stefania Siewierska 31  
399 Śliwakowski Jan Hrubieszowska 25  
152 Ślusarczyk Wanda Chwaliboskie 29  
793 Środula Alicja Zakościelna 13  
441 Świda Mariola Jagiellońska 22  
659 Świerczyńska Elżbieta Kozłowska 26  
  
095 Taborek Zofia Browarna 26  
524 Tarmas Janina Wał 28  
110 Telesiński Jerzy Kościelna 12  
177 Tkaczyk Andrzej Wał 15  
734 Todur Ryszard Krakowska 38  
470 Tomczyk Dariusz Zamkowa 3  
183 Tomczyk Feliks Olkuska 18  
092 Tucholski Stefan Browarna 17  
296 Tuszyński Tadeusz Kabania 1  
397 Tylec Antonina 23 Stycznia 2  
343 Tylec Ryszard Krzywda 17  
758 Tylec Stanisław Młyńska 8  
  
422 Waciławek Grażyna Rynek 12  
593 Wadowski Józef Zakościelna 11  
320 Wardawa Barbara PCK 13a/6  
272 Wejksznier Janina Dębniaki 18  
536 Werner Ryszard Olkuska 2  
388 Wędkowski Ryszard Obrońców Westerplatte 4  
140 Wieczorek Zofia Zamkowa 10  
146 Wilczyńska Renata Poprzeczna 7  
097 Wiltos Paweł Kwartowska 2  
423 Witwicka Halina Kwartowska 26 A  
699 Wojciechowski Ryszard Krzywda 33  
087 Woźniak Zenon Wikle 14  
161 Wójcik Bożena Św. Jakuba 21  
009 Wójcik Maria Wrocławska 16  
622 Wrześniak Ewa Olkuska 35  
436 Wrześniak Marian Wrocławska 12  
151 Wrześniak Zenon Olkuska 35  
  
560 Zadęcki Mieczysław Kozłowska 36  
091 Zbieg Artur Walcownia 3  
775 Ziemiański Jacek Wrocławska 58  
336 Zięba Władysław 23 Stycznia 6  
608 Ziętał Ludwik Krakowska 20  
577 Ziętek Bożena Kwartowska 38  
204 Ziętek Halina Mały Rynek 3  
238 Ziętek Zbigniew Grodzka 7  
696 Zygmunt Janina Kozłowska 21  
  
691 Żak Henryka Szymanowskiego 1  
639 Żuchowska Lidosiława Olkuska 24



# Z życia TKKF

Z przyjemnością informujemy, że nasz Ośrodek na ulicy Michałów cieszy się coraz większą popularnością. Świadczy o tym chociażby coraz większa ilość osób biorących udział w różnych turniejach, które z konieczności ograniczają się do takich, które można przeprowadzać w pomieszczeniu.

16 października w turnieju bilardowym, w którym uczestniczyło 19 amatorów tej gry, zwyciężył Mariusz Piórek, przed Piotrem Ładzińskim i Sebastianem Grabowskim.

W turnieju tenisa stołowego, przeprowadzonym 23 października, wśród 12 zawodników kolejne trzy pierwsze miejsca zajęli: 1. Mariusz Piórek, 2. Robert Ramz, 3. Jarosław Kasperek.

Ligowy mecz szachowy (IX runda) rozegrany między MKS Łazy i TKKF Sławków w dniu 24 października, zakończył się wynikiem remisowym 3 : 3. Należy też dodać, że wcześniej 9 X rozegrany został szachowy mecz towarzyski między naszą drużyną a zespołem złożonym z szachistów z Olkusza i Wolbromia - wynik 5 : 5.

Propozycje TKKF.

4 grudnia - turniej bilardowy (rozpoczęcie o godz. 9<sup>30</sup>)

10 - 12 grudnia - turniej szachowy (rozpoczęcie 10.XII o godz. 16<sup>30</sup>),

18 grudnia - turniej tenisa stołowego (od godz. 10<sup>00</sup>).

Władysław Piwowarczyk

Zapraszamy

na

**BAL**

**SYLWESTROWY**

w dniu 31 grudnia

1993 roku

o godz. 20<sup>00</sup>

w lokalu

firmy „SOWIX”

Sławków

ul. Groniec 80

(rejon Garbierzy)

Zgłoszenia :

- ul. Groniec 80

- ul. Hrubieszowska 52

(tel. 1931180

w godz. 15<sup>00</sup>-20<sup>00</sup>



## Szansa Białej Przemszy

Porozumieniem kieruje pięcioosobowy Zarząd w składzie: Józef Niewdana - Przewodniczący, Lech Modelski (Wiceprezydent Dąbrowy Górniczej) - Zastępca Przewodniczącego i członkowie: Małgorzata Węgrzyn (Wójt Klucz), Andrzej Węglarz (Prezydent Jaworzna), Jakub Musiorski (Zastępca Wójta Bolesławia). W okresie od 29.07.1992r. do 21.09.1993r. odbyły się 3 Walne Zgromadzenia, 7 posiedzeń Zarządu oraz 2 robotyczne spotkania. W wyniku wielu spotkań i opracowań gmin, powstał ogólny obraz dorzecza i jego problemów ekologicznych. Podstawowym celem Porozumienia jest uporządkowanie gospodarki wodno-ściekowej, aby w okresie około 15 lat doprowadzić wody Białej Przemszy do II klasy czystości. W ciągu rocznej działalności, gminy zdecydowały się na dalszą integrację, której celem jest przeprowadzenie zmian w gospodarce w myśl dobrze pojętego ekorozwoju. Środowisko w znacznej części jest zdegradowane poprzez działalność przemysłową jak i niewłaściwą gospodarkę komunalną.

Charakterystykę skażeń przemysłowych zaczynamy od źródła rzeki, znajdujących się w okolicy Wolbromia. Tutaj działają zakłady garbarskie, jak również Zakłady Przemysłu Gumowego „Stomil”, które obecnie podzieliły się na kilka mniejszych. W gminie Klucze, od lat trzydziestych bieżącego stulecia działają Kluczewskie Zakłady Papiernicze, które od 1980r. bezpośrednio w piaski Pustyni Błędowskiej odprowadzały

# MZKS SŁAWKOWIANKA

Starsi trampkarze

najlepszą drużyną w podokręgu olkuskim.

W zakończonej rundzie jesiennej 1993 bardzo dobrze spisała się drużyna starszych trampkarzy, zdobywając pierwsze miejsce w grupie, przed drużynami Bolesławia i Olkusza.

Czołową lokatę w grupie wywalczyli zawodnicy: Sylwester Dacyk, Mariusz Dróżdż, Przemysław Gaik, Sławomir Gładyszek, Patryk Grzywiński, Marcin Gwizdek, Piotr Kołodziejczyk, Jan Kubiński, Dominik Kuzia, Krystian Pierzga, Marcin Robak, Paweł Straś, Grzegorz Szmidt.

Najlepszym strzelcem został Marcin Robak - 10 bramek, przed Pawłem Straś - 8 bramek.

Sukces ten jest niewątpliwie zasługą trenera Kazimierza Lorka a także kierownika drużyny Mirosława Garnarza.

Aktualna tabela trampkarzy po zakończeniu rozgrywek rundy jesiennej.

trampkarze starsi		trampkarze młodsi	
1.Sławkowianka	8 14 22:10	1.Pilicanka (Wierbka)	7 12 22: 8
2.Bolesław	8 12 40: 8	2.Bolesław	7 11 22: 4
3.Olkusz	8 11 22: 8	3.Pilica	7 10 16: 4
4.Bukowianka	8 10 24:11	4.Przebój (Wolbrom)	7 7 22:11
5.Pilica	8 9 15: 8	5.Sławkowianka	7 7 20:10
6.Przebój (Wolbrom)	8 6 15:16	6.Olkusz	7 6 7:12
7.Pilicanka(Wierbka)	8 5 11:21	7.Słowik (Olkusz)	7 3 7:15
8.Legion (Bydlin)	8 4 9:30	8.Legion (Bydlin)	7 0 2:54
9.Słowik (Olkusz)	8 1 3:42		

Zygmunt Konopka

ścieki po produkcji celulozy tzw. ługi lignosulfonowe. Do roku 1976 ługi te bezpośrednio zasilały wody rzeki Białej Przemszy, powodując katastrofalną degradację jej wód. Od 1976 roku na skutek odwadniającej działalności kopalni „Pomorzany”, wody skażone ługami zaczęły dopływać do jej wyrobisk.

Górnictwo oraz przetwórstwo rud cynku i ołowiu zlokalizowane jest na terenie gmin: Olkusz, Bolesław i Bukowno. Działają tu 3 kopalnie, 2 zakłady wzbogacania oraz fabryka kwasu siarkowego, huta tlenku cynku i elektroliza cynku. W wyniku odwadniającej działalności kopalń oraz głębinowych ujęć wód komunalnych i przemysłowych, powstał wypadkowy lej depresji w utworach triasu, o powierzchni około 350 km<sup>2</sup>. Wpływ odwodnienia w triasie uwidoczniła się lokalnie również w innych piętrach wodonośnych na tym terenie. Działalność ZGH „Bolesław” ma istotny wpływ na pogorszenie jakości wód Białej Przemszy, poprzez wprowadzanie z wodami dołowymi dużej ilości zawiesiny, zawierającej związki metali ciężkich: ołowiu, cynku, kadmu. Ponadto wody po procesach hutniczych niosą ze sobą również duże ilości metali ciężkich. W nieczynnej odkrywkowej kopalni na terenie gminy Bolesław, zlokalizowane jest komunalne wysypisko śmieci dla gmin: Klucze, Olkusz, Bolesław, Sławków i Bukowno.

Na obszarze gmin Jaworzna i Bolesław czynna jest olbrzymia kopalnia piasku „Szczakowa”, która w istotny sposób wpływa na lokalny klimat, poziom wód gruntowych oraz degraduje krajobraz. Kopalnie węgla zlokalizowane są na terenie Jaworzna i Dąbrowy Górniczej. W Dąbrowie Górniczej pracują Huta Katowice, Koksownia „Przyjaźń”, które w znacznej mierze odgrywają rolę w zanieczyszczeniu powietrza ale również wód powierzchniowych, poprzez doprowadzanie znacznej ilości ścieków przemysłowych. Z kolei na terenie miasta Jaworzna działają kilka elektrowni opalanych węglem. Pracują tutaj również nieobjęte dla środowiska zakłady dolomitowe i Zakłady Chemiczne „Organika Azot”. Północno-wschodnie i wschodnie obszary zlewni to w dużej mierze rolnictwo, które poprzez zrzuwanie ścieków bytowych i hodowlanych oraz nieprawidłowe nawożenie mineralne powodują zanieczyszczenie wód gruntowych i powierzchniowych. Na obszarze wszystkich gmin rozproszona zabudowa uniemożliwia w chwili obecnej budowę kanalizacji, a ścieki bytowe często trafiają bezpośrednio do gruntu lub cieków powierzchniowych. W wielu miejscowościach brak jest nadal sieci gazowej, a postępy w gazyfikacji są niezadawalające.

DOKOŃCZENIE W NASTĘPNYM NUMERZE.

## Listy do redakcji

Mam nadzieję, że w ramach repliki na wiersz sygnowany „J.K.” zamieszczone zostaną w „Kurierze” i moje rymy.

Łączę serdeczne pozdrowienia (personalia i adres do wiadomości redakcji).

### Kapliczka sławkowska

Stańgła kapliczka, na Rynku, w Sławkowie.  
Za przyczyną niewielu, aż chodzi mi mrowie.

Dowodzić ma wiary ludu sławkowskiego,  
wielce zasobnego przecież i jakże szczodrego.

Lud tu jest wierzący, głęboko i szczerze.  
Wiara jednak nierówna jest „wierze”.

Taka jest bowiem nauka Pana:

„Baczenie też, byście pobożności swojej nie wynosili przed ludźmi, aby was widziano...” (Mat. 6, 1-6)

„Ale ty, gdy się modlisz, wejdź do komory swojej, a zamknąwszy drzwi za sobą, módl się do Ojca swego, który jest w ukryciu...” (Mat. 6, 1-6)

Pytam, czy przez wszystkich jednak ostrzeżona?

Ostrzeżona też Pan przed wiekami obłudnych faryzeuszów:

„Bieda wam, faryzeusze, że lubicie pierwsze miejsca w synagogach i pozdrowienia na rynkach.” (Łuk. 11, 43)

Oj! Czy dzisiejszym faryzeuszom ktoś otworzył uszy?

Wysłuchaj mnie Panie i wybac mi śmiałość,  
lecz podpowiada mi te słowa smutek wielki i żałość:

Żle się Panie niekiedy przed „przyjaciółmi” swymi chronisz,  
bo od nieprzyjaciół zawsze się obronisz.

Sławków, listopad 1993r.

A. Neronowicz

Sławków 11.XI.93

### Dieta a... kapliczka.

Społeczność Sławkowa zbulwersowała wieść o tym, że w dniu 24.X.93 o godz.18<sup>00</sup> odbyła się nadzwyczajna Sesja M.R.N. Sławków. Temat: wstrzymanie odbudowy kapliczki na rynku zniszczonej przez okupanta w 1943r.

Pragniemy dowiedzieć się, którzy to radni byli inicjatorami zwołanej Sesji? Na czyje polecenie Z-ca Burmistrza wstrzymał prace przy budowie owej kapliczki na cztery godziny? Jakim prawem wezwano wykonawców do Urzędu i ich straszono?

Odbudowa kapliczki św. Floriana jest w dalszym ciągu odbudowywana z funduszy społeczeństwa Sławkowa, a wykonawcy wykonywali prace budowlane na Zlecenie TMS-u w oparciu o wydaną decyzję administracyjną urzędu.

Wydaje mi się, że wydatkowane diety radnych lepiej byłoby przeznaczyć na odbudowę kapliczki, nie kompromitując nie siebie, ale ideę samorządności.

(Autorstwo tylko znane Redakcji Kuriera)

Od redakcji.

Nie bardzo rozumiemy, dlaczego list ten skierowany został do redakcji „Kuriera” (a nie np. do Rady Miejskiej), kto powinien odpowiedzieć na postawione pytania oraz do kogo ewentualnie kompetentne osoby miałyby skierować odpowiedź, skoro autor listu (powołujący się na społeczeństwo) zastrzega sobie anonimowość.

Zespół redakcyjny ceni bardzo różne, nawet subiektywne i ostre opinie na dowolny temat, jednak nie chciałaby spełniać roli skrzynki kontaktowej między polemizującymi stronami mającymi odmienne zdania.

Redakcja nie odpowiada za treść i formę przekazanych do publikacji artykułów.

\* Kupon konkursowy - „ K S nr 28 ” \*

Zdjęcie przedstawia .....

Nazwisko i imię nadawcy: .....

Adres: .....

## Krótko w sprawie

### „nierozliczonego turysty po kulturalno-sportowej eskapadzie”

W numerze 27 „Kuriera Sławkowskiego” w dziale „Listy do redakcji” opublikowany został artykuł, którego autor nie podaje swoich personaliów, tylko podpisuje się pseudonimem „Zysz”. W związku z tym nie będę polemizował na temat artykułu.

Jestem otwarty na krytykę, nie czuję się redaktorem z prawdziwego zdarzenia, wobec tego mogą zdarzyć mi się wpadki. Natomiast moją intencją jest zawsze przedstawienie czytelnikom prawdziwych zdarzeń.

Proponuje autorowi wspomnianego artykułu bezpośredni kontakt osobisty, celem przedyskutowania wszystkich tematów. Będę bardzo zadowolony, jeśli ktoś o większych umiejętnościach dziennikarskich wyreczy mnie w pisaniu (może tym „ktoś” będzie właśnie „Zysz”) dla dobra sportu i kultury fizycznej w Sławkowie.

Władysław Piwowarczyk

## INFORMACJE

### BURMISTRZA MIASTA SŁAWKÓWA WYTYCZNE

określające obowiązki właścicieli  
i zarządców nieruchomości  
w ramach akcji zimowej.

Zgodnie z Rozporządzeniem Rady Ministrów z dnia 30 września 1980r. w sprawie ochrony środowiska przed opadami i innymi zanieczyszczeniami oraz utrzymania czystości i porządku w miastach i wsiach (Dz.U.nr 24 poz.91) postanawia się, co następuje:

1. Właściciele i zarządcy mają obowiązek oczyszczania ze śniegu, lodu i błota chodników i jezdni do połowy jej szerokości na odcinkach przyległych do nieruchomości oraz stosowania środków zapobiegających gołolodzie i jej usuwania.  
Wymieniony obowiązek obejmuje w szczególności:  
a) zgarnianie śniegu i lodu,  
b) usuwanie zgarniętego śniegu, błota, lodu - układanie go w przyzmy na odcinku przy krawężniku z pozostawieniem przejścia dla pieszych,  
c) zapobieganie i usuwanie gołolodzie przez posypywanie chodników i jezdni materiałami szorstkimi.
2. W przypadku powierzenia przez właściciela lub zarządcę nieruchomości obowiązków wymienionych w punkcie 1 innej osobie, właściciel lub zarządca obowiązany jest nadzorować prawidłowe wykonanie tych prac i jest za nie odpowiedzialny.
3. Właściciel nieruchomości lub zarządca jest zobowiązany wyposażyć osoby wykonujące prace w odpowiedni sprzęt oraz zgromadzić na terenie nieruchomości potrzebną ilość materiałów szorstkich do zwalczania gołolodzie.
4. Kierownicy zakładów handlowych, gastronomicznych, usługowych itp. mają obowiązek wykonywania czynności określonych w punkcie 1.
5. Kto nie dopełni obowiązków wynikających z powyższego podlega karze grzywny z art.101 KW.

BURMISTRZA  
MIASTA SŁAWKÓWA  
*M. Cwojdzka*

Licząc w dalszym ciągu na listy od Czytelników w każdej sprawie oraz informacje i artykuły informujemy, że od następnego numeru „Kuriera” listy dotyczące konkretnych osób czy grup, których autorzy zastrzegają sobie anonimowość, mogą nie być publikowane (zgodnie z przysługującymi redakcji uprawnieniami).

Zespół redakcyjny.

W dniu 8 listopada 1993r.  
na ulicy Młyńskiej w Sławkowie

znaleziono rower

Właściciel proszony jest o zgłoszenie się  
w siedzibie Straży Miejskiej  
ul. Mały Rynek 10

# Klub literacki „Widmo” p r e z e n t u j e

## Zaduma

Jak tu pisać o jesieni,  
gdy za oknem pierwszy śnieg,  
kiedy nikt już nic nie zmieni  
by powstrzymać czasu bieg.

Jak wspominać babie lato,  
gdy wokoło biały puch  
i nic nie poradzisz na to,  
że w przyrodzie inny duch.

Jak malować w myśli dęby  
i skąd złota na to wziąć,  
gdy wokoło śniegu kłęby  
i nic nie czuć, tylko ziąb.

Jak odtworzyć zapach września,  
gdy na łąkach kwitnął wrzos,  
teraz idąc w śniegu grzęzniesz,  
z zimna w gardle więźnie głos.

Jak uwierzyć, że niedawno  
dzień zamykał ptaków klucz,  
teraz tylko biedne wróble  
w parapety tup, tup, tup...

Jak kosztować kurki, rydze  
widząc w drzewach słońca blask,  
przecież zupa wigilijna  
inny będzie miała smak.

Wszystko mija, panta rei,  
już niedługo Nowy Rok,  
a ja ciągle widzę wrzesień,  
czerwień, złoto mami wzrok.

I tak myślę, marząc skrycie,  
że to już niedługo, gdy  
minie lato, złota jesień  
znów zapuka do mych drzwi.

Janusz Potępa

## \* ZŁOTA MYŚL BURMISTRZA \*

Społecznika  
ocenia się jedynie  
za to,  
czego nie dokonał  
lub zaniedbał.

## Humor

Dwaj smutni policjanci wracają z polowania na kaczki.

- Wciąż męczy mnie to pytanie...
- Jakże, Franek?
- Czy te kaczki latały za wysoko, czy może psa podzrucaliśmy za nisko?

\* \* \*

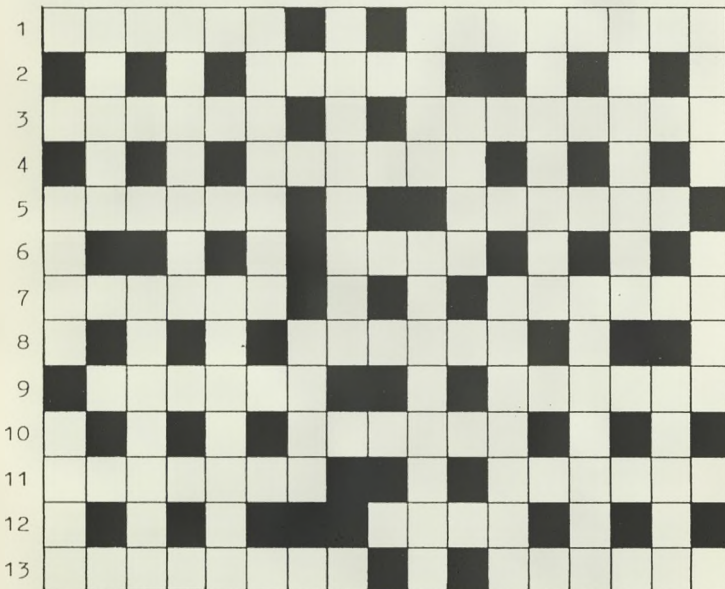
Policjant wchodzi do sklepu i prosi o dwa sznurówki.

- Jakże?
- Jedno lewe, drugie prawe!

## Rozrywki umysłowe po sławkowsku

KRZYŻÓWKA z dwoma rozwiązaniami

A B C D E F G H I J K L M N O P



Poziomo:

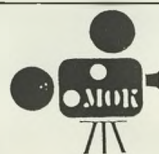
- 1-A łatwo rozpoznawalne drzewo,
- 2-F jezioro okresowe w zach. Australii (jak „Święty” aktor),
- 3-A ze stolicą w Luanda,
- 4-F lewy dopływ Araksu,
- 5-A sielanka,
- 7-A amerykański aktor filmowy (np. „Casablanka”),
- 7-L lepiej go nie podstawić,
- 8-G imię Pappa - węgierskiego boksera,
- 9-L okrągły nadziewany wafel w czekoladzie,
- 10-G okresowy wiatr strefy zwrotnikowej,
- 11-A syntetyczne włókno poliakrylonitrylowe,
- 11-L znany z „Róbta co chceta”,
- 12-I miasto z Cmentarzem Łyczakowskim,
- 13-L zwolennik.

Pionowo:

- A-5 wyspa na morzu Tyrreńskim,
- A-10 metal z podgrupy cynków,
- E-7 najmniejsze natężenie prądu elektrycznego powodujące pobudzenie nerwu lub mięśnia,
- F-1 szarłat,
- G-8 mnich tybetański,
- J-1 ciastko z białka,
- K-3 uraza, niechęć,
- L-1 odmiana, wersja,
- N-1 zwolennik bezkompromisowej postawy w zakresie głoszonych poglądów,
- O-9 wojskowe nakrycie głowy w kształcie ściętego stożka,
- P-1 związek organiczny zawierający pochodne kwasów karboksylowych,
- P-6 wyjątkowy egzemplarz.

Pozostałe wyrazy bez określeń (poziomo: 1-J, 3-J, 5-K, 6-H, 9-B, 13-A, pionowo: B-1, C-7, D-1, H-1, J-6, L-7, M-7), stanowiące drugą część rozwiązania, to niektóre... - pierwsza część rozwiązania, którą utworzą litery ułożone według szyfru: 8-I, 7-N, 3-F, 12-J, 5-B, 1-D, 1-L, 5-K, 10-A, 11-N, 8-E, 10-K, 11-D, 3-P, 9-O, 2-J

Nina K.



## REPERTUAR KINA Grudzień

P 3	18	Fałszywy senator (komedia)	USA	12
N 5	17			
P 10	18	Wojownicze Żółwie Ninja 3	USA	bo
N 12	17			
P 17	18	Kochanie powiększyłem dzieciaka (komedia)	USA	12
N 19	17			

## KONKURS



Jaka to ulica ?

Odpowiedzi wyłącznie na znajdującym się na odwrocie „kuponie konkursowym”, należy składać bezpośrednio lub listownie na adres: Urząd Miasta, Sławków Rynek 26, w terminie do 17 grudnia br.

Zdjęcie prezentowane w nr. 27 przedstawia figurę św. Piotra Apostoła, znajdującą się na północnym filarze bramy wejściowej na cmentarz kościoła parafialnego. Wpłynęły 2 prawidłowe odpowiedzi. Nagrodę wylosowaną przez zespół redakcyjny otrzymuje Barbara Porębska zam. ul. Wał 38.