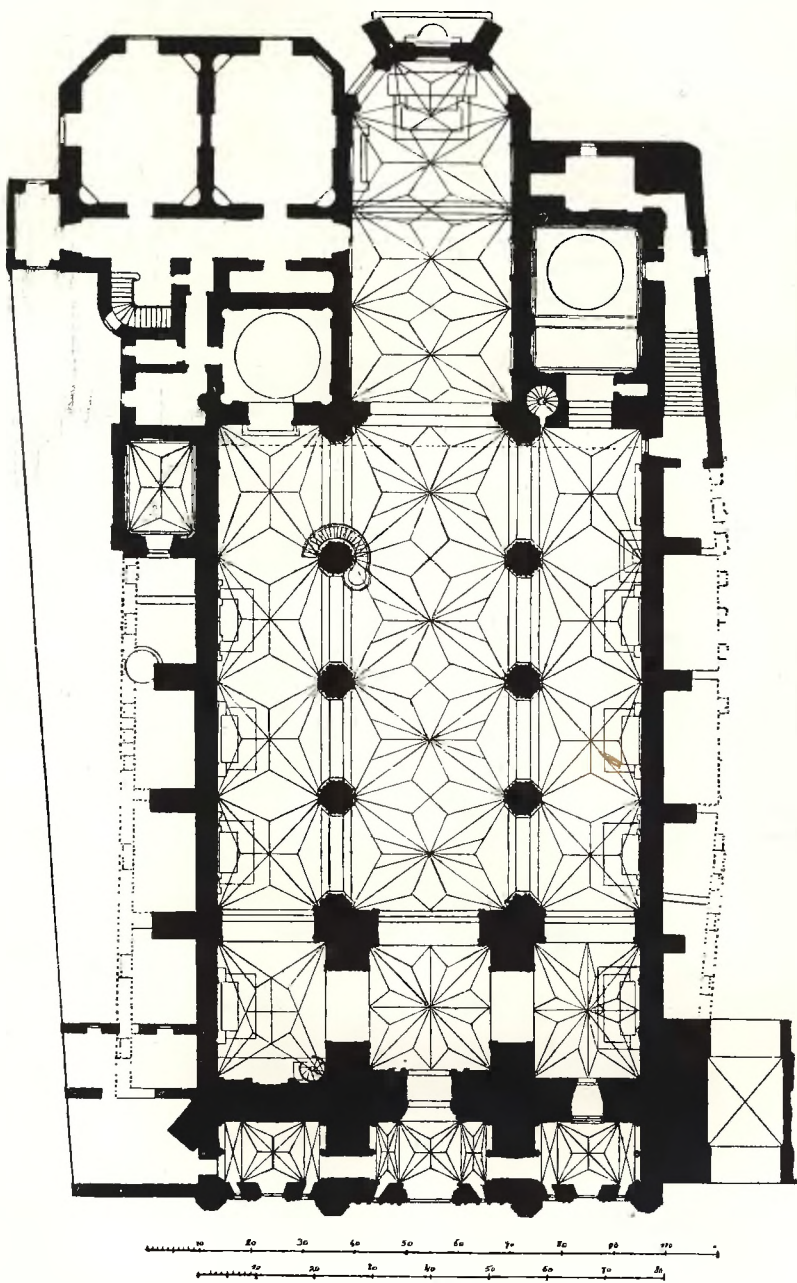


PO ZIEMI OJCZYSTEJ!..



Wiz. 84. Monstrancja złota roboty Króla
Zygmunta III. Na podstawie herb Wazów.
(Fot. Z. Marcinkowskiego).

VI. KATEDRA WARSZAWSKA W HISTORJI, SZTUCE I PODANIACH.



Rys. 85 Rzut poziomy czyli układ murów Katedry Warszawskiej.

PRASTARA WARSZAWA.



Wiz. 86. Krzyż t. zw. Zygmuntoński, złoty, roboty Króla Zygmunta III. Wazy. Podstawa w stylu ostrołucznym, krzyż sam z odcieniem odrodzenia włoskiego. Na kończynach krzyża obrazy czterech Ewangelistów. — (fot. Z. Marcinkowskiego).

Oto w wspomnień nucie
Cień przeszłości stawa —
W mazowieckiej ziemi
Prastara Warszawa.

W próg Katedry wchodzim
Pełni smętnej ciszy...
Wzrok tu wiele widzi —
Ucho wiele słyszy.

Mazowieckich książąt
Postacie przed nami,
Echa dawnych pieśni
Grają organami.

Dwór królewski idzie —
Blask! przepych! klejnoty,...
Lecz chmury się wałą —
Przeminął „wiek złoty“.

W mroku głuchej ciszy
Myśl wspomnienia budzi...
Bar, Rejtan, sejm długi...
Nie brak wielkich ludzi!

„Naród z królem“! W słońcu
Majowa ustawa...

.....
Zaszły łzą powieki —
Gdzież owa Warszawa?

Prastara świątynia
Wiele wspomnień kryje —
Przeszłość tu się chowa,
Tu trwa i tu żyje.

Potęgi narodu
Nie zagasła sława...
Wiele przypomina
Prastara Warszawa.

Jadwiga z Łobzowa.

MROK ZAPADŁYCH CZASÓW.

»Gdzie ty święta przeszłości macierzystej ziemi,
»Z twojemi bohaterzy, z czynami twojemi,
»Z pieśnią dzielnych lirników, synów twego łona?
»Przeminięłaś na świecie, jakby snem prześniona,
»Któż cię potrafi dzisiaj wyczytywać biegle,
»Na staroświeckiej księżce lub na **starej cegle** —
»Kto wyssie świętą prawdę z podaniowych baśni?
»Kto w literze zamknięte życie nam objaśni?
»Kto mrok zapadłych czasów odświecili choć trocha?
»Chyba serce pobożne, co prajców kocha?

(Syrakomla).

Mrok zapadłych czasów, który wśród ruin i zwalisk swoją szatą otulił wspomnień szepty — ten mrok i w przybytkach trwających wyniosłe, na progu nas wita i uczy patrzeć inaczej, jak patrzą owi, którzy tylko »dzisiejsze« rzeczy chcą widzieć.

Słusznie powiada poeta, iż ażeby odświecić ów mrok zapadłych czasów, trzeba przyjść z sercem, które kocha przeszłość i czi pamiętek ślady. Bo i na „starej cegle“ czyta się jak na karcie pisanej, i wśród murów słyszy się szepty owych opowieści, które nie milkną, choć wieki przeszły dalekie.

W mazowieckiej ziemi — prastara świątynia oto przed nami. Uboga wioska Warszawa, później zmieniona w miasto... drewniany kościółek św. Jana, istniejący już od r. 1250... książąt mazowieckich imiona... oto pierwsze rysy dalekich wspomnień.

Idą wieki. Warszawa rośnie, dzisiejsza katedra jest już kolegiatą... życie narodowe obejmuje coraz szersze kręgi — po złączeniu Litwy, Warszawa staje się środowiskiem i ogniskiem prac wielu.

Pierwszy sejm, odbyty w Warszawie w r. 1556, w murach tej świątyni zgromadził posłów. Ostatni sejm »czteroletni« wiódł tu wśród brzasku dnia 3-go maja, Króla, senatorów i posłów.

Od pierwszego do ostatniego — wieleż chwil podniosłych pisało swoje daty na ścianach świątyni... wieleż tu czynów niezapomnianych łączyło Zamek z Katedrą, Naród z Ojczyzną!...

Zdaje się pozornie, iż po krakowskiej Katedrze pieśń dziejowa w warszawskiej mniej ma wrzuszających akordów. Trzeba tylko wsłuchać się w szept wspomnień i umieć wskrzesić wiele z tych chwil, które bądź to kowanemi, bądź pałacami były pisane zgłoskami.

Nie ma tu królewskich grobów, niema owych trumien kamiennych, w których śpią ci, o których się nie zapomina, a jednak, jakże wiele tu pozostało wspomnień i nic nie stłumiło echa tych słów, które dzwonią, wołają i wiodą.

Mrok zapadłych czasów, jako królewszą szatą godności dostojnej otula tu każdej cegły płytę i stroi echa odbite od sklepień w ton pieśni poważnej.

Stajemy smętni i cisi...

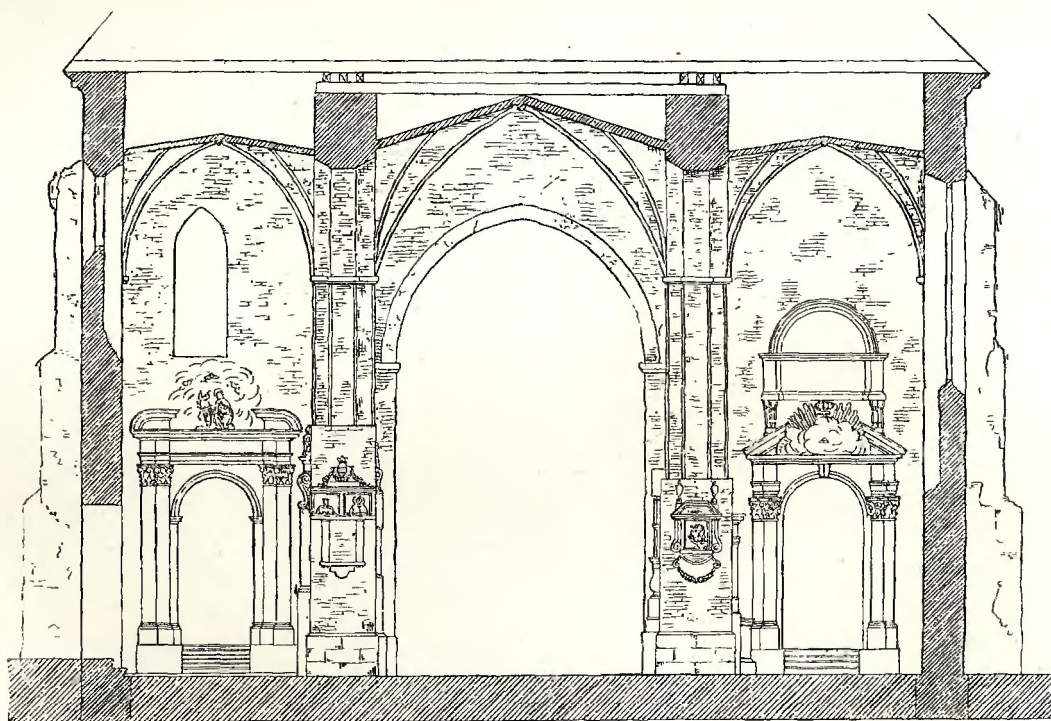
Tylko serce pobożne, co praojców kocha, odświecili mroczny obraz wspomnień — wsłucha się w szeptów mowę i uczci skarbnicę pamiątek.

Po ziemi ojczyznej idąc, z łzą w oku w próg Katedry warszawskiej wchodzimy.



Z DOBY ZAMIERZCHŁEJ...

Warszawa nie należy bynajmniej do miast najstarszych w Polsce. Prawy brzeg Wisły musiał być wprawdzie w czasach przedhistorycznych, zatem pogańskich, silnie zaludnionym, bo dookoła Pragi znajduje się wiele cmentarzysk, z których doraźne wykopaliska mnogie wydobywały rozmaite przedmioty kultury pierwotnej! To wszystko wszakże nie przemawia za siedzibą z miastem wielkiem związaną. Po prawym brzegu wody — która, wedle Długosza, jest



Rys. 87. Przekrój poprzeczny katedry, z widokiem ku kaplicy P. Jezusa po lewej i kaplicy Arcybractwa literackiego po prawej — przed ostatnią przebudową.

»rzek polskich czołem i ozdobą« — rozsiadły się były jakieś ogniska życia bardzo dawnego. Sądząc po wielkiej ilości popielnic, ułomków z krzemienia, brązu i żelaza, możnaby słusznie wnio-

skować, iż stały tu w pośród śladów tego życia bujnego i świątynie pogańskie z gajami i były tu uroczyska, mogiły i z kamieni nawożonych ustawiane kręgi, kamienie samotnie wkopywane lub składane z kilku głazów pionowych, dźwigających jeden głaz kolosalny poziomy, które to znamy skądinąd pod nazwą menhirów — to wszystko było po ziemiach słowiańskich we zwyczaju powszechnym, bardzo szeroko uprawianym. Lecz... to wszystko zarazem, co tylko wznosiło się po nad powierzchnię ziemi, co było widocznym, musiało podpaść potężnej sile zgładzenia do najmniejszego okruchu. Pozostały jedynie te świadki czasów przeddziejowych, które we wnętrzu ziemi uszły zniszczenia!... Gorliwość wiary nowej więcej u nas działała jak gdzieindziej, bo nietylko roztrącała bałwany i burzyła budowle, ale prócz tego niszczyć kazała każdą resztkę poganizmu bądź w płomieniach stosów, bądź w nurtach rzek i jezior głębokich. Dążono ku wytępieniu pamięci na religję dawną, a tak usuwano z przed oczów ludu najmniejszą szczerbę, którą tylko cokolwiek przemówić mogła za wierzeniem pogańskim.

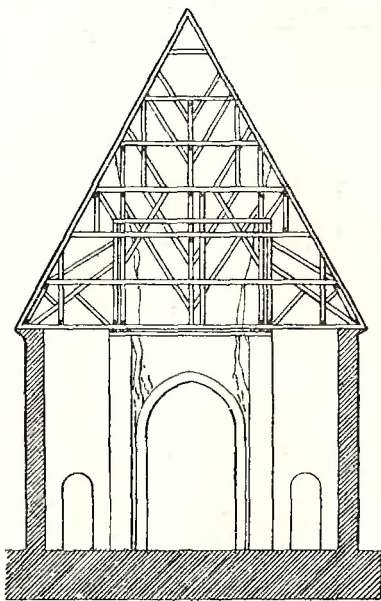
Znikły więc z powierzchni ziemi, gdzie dziś Praga się wznosi, wszelkie oznaki życia ludu, który należał do wieków przed-Piastowskich. Zagięły wreszcie podania... przetrwały jeno w ukryciu tajemnym, w łonie ziemi świadki czasów i ludów starożytnych.

Natomiast w wiekach późniejszych, które wchodzą już w okres historyczny, uwydatniać się zaczyna lewy brzeg Wisły, przeszło 30 m. nad poziom rzeki wzniesiony. Była tu osada rybacka, prawdopodobnie nieco nowsza, gdyż po tej stronie nie natrafiono na tak mnogie ślady wykopalisk takich, jakie naprzeciw, po drugim brzegu, były bardzo liczne.

Zdaje się, porzucono wtedy pierwotną siedzibę, która padła w gruzy przy tępieniu bałwochwalstwa, a obrano sobie miejsce nowe, wywyższone.

Nic nie wiemy bliższego o tej miejscowości, aż po wiek XIII.

Dopiero z początkiem stulecia tego pojawia się gród jakiś, zapewne posada z mieszkaniem księcia (oppidum).



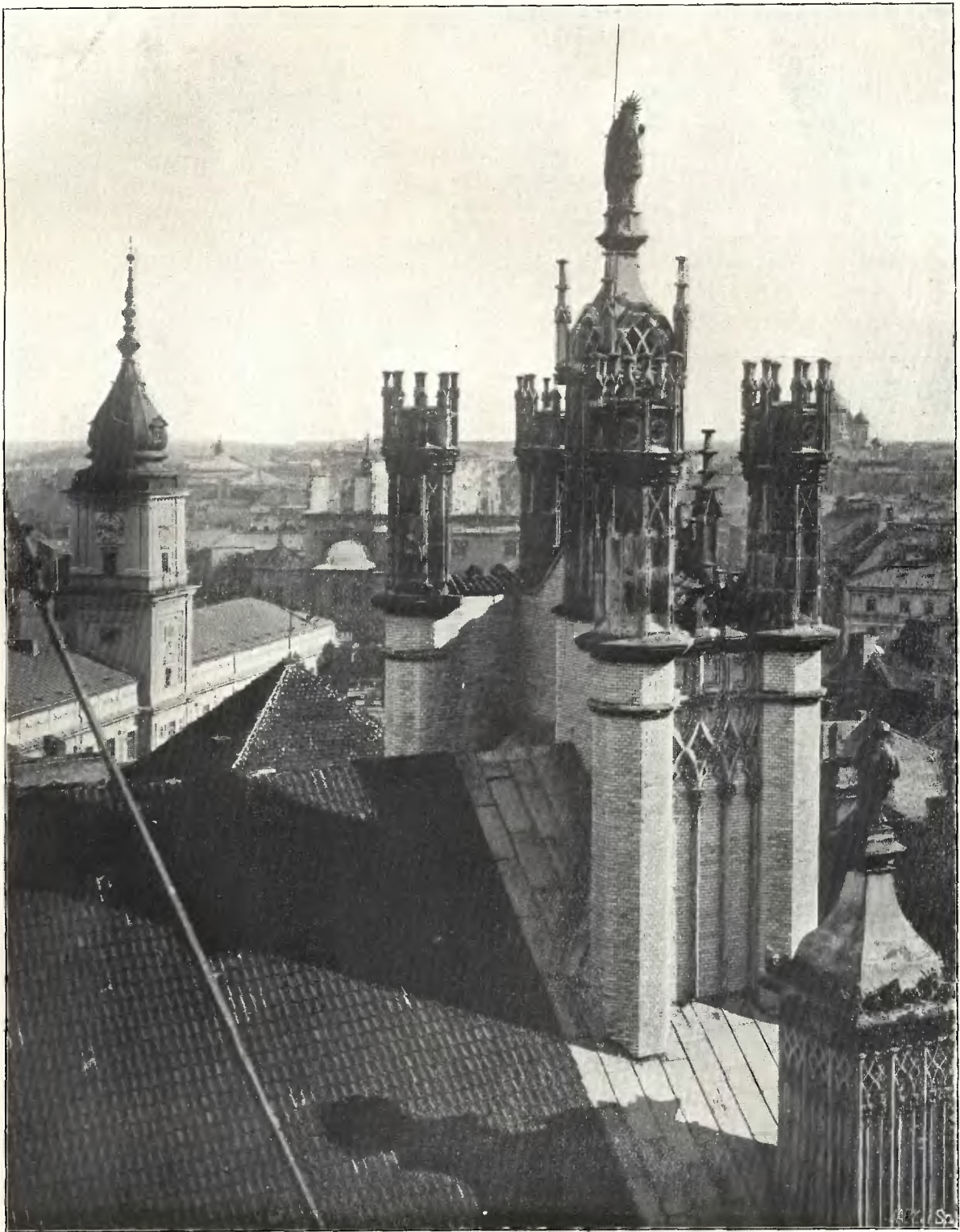
Rys. 88. Przekrój poprzeczny z dachem pierwotnym.
(Wedle zdjęcia Idzkowskiego).

Właściwie to dzieje Mazowsza samego prowadzą nas na drogę poznania początkowych kolei tej ziemi. Pierwszy Masław w r. 1040 zniewoliwszy Ryksę do ustąpienia z Kazimierzem ze ziemi polskiej, sam zasiadł na zamku w Płocku i ogłosił się księciem Mazowieckim. Choć upadł sromotnie, stworzył mimo to widownię dla świetnych dni Mazowsza, które pod panowaniem Władysława Hermana i Bolesława Krzywoustego stało się ogniskiem życia całej Polski. Jak wysoce Mazowsze było wtedy cenionem i ulubionem, kiedy Władysław Herman i Bolesław Krzywousty w Płocku znaleźli groby swoje. Za czasów tego króla ostatniego, wedle słów Szujskiego: »Polska wyrabiała się na świat z mieczem i krzyżem w ręku« i zbudowała przybytek »olbrzyma-narodu«. Bolesław Krzywousty stoczył sam osobiście 47 bitew. Król ten »był Królem-wodzem, a naród był narodem-żołnierzem«¹⁾.

Lelewel w pracy p. t.: »Opisanie Polski i jej sąsiedztwa za czasu Bolesława Krzywoustego (1102—1139)« — podaje nam opis stanu świetnego, w jakim Polska ówczesna kwitła. Pierwszą przyczyną to handel daleki, przez Kijów ze wschodem, bo »Grecy bizantyńscy dostarczali wyłącznie wyrobów przemysłu, którego towar łatwo rozchodził się daleko«²⁾. Kijów zatem nanosił wiele wpływu bizantyńskiego do Polski, bo sam był jej hołdownikiem. Polacy dawali to wszystko, co rolnictwo, bartnictwo, leśnictwo i hodowanie

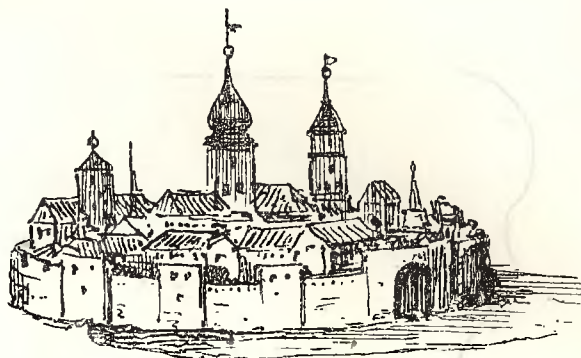
¹⁾ Szujski, tom I. str. 121.

²⁾ Lelewel. Polska Wieków Średnich. Tom II. str. 401.



Wiz. 89 Widok na wieżę katedry i boczne iglice od strony dachu katedry. — W głębi po lewej dawny Zamek królewski z wieżą — pierwotna siedziba Książąt Mazowieckich. — (Fotografia Z. Marcinkowskiego).

bobrów podawało — handel przynosił rzeczy bogactwa, zbytku i przepychu, bo niczego innego w Polsce nie brakowało wówczas. — Przepych po kościołach i dworach nie do opisania: »*incredibile et ineffabile!*« — Choć bogactwo króla przy końcu panowania Bolesława Krzywoustego nieco zmalało, to dostatek ogółu się zwiększył, gdyż wiemy, że »kupcy i cudzoziemcy, inne strony świata znający, widzieli w Polsce krainę mlekiem i miodem płynącą, widzieli w niej miasta ciągłymi domostwami zabudowane!!.. «a miasta kwitnące, pełne rzemieślników, równie zręcznych, jak pojętnych! (Edrisi)¹⁾. Tak tedy dobrobyt wzrastał, ponieważ »pomnożone skupione zamieszkania rozwinęło niezmierną czynność rzemiosł i warstatów; mówiąc,



Rys. 90. Widok »Starej Warszawy« z dzieła: Starożytności Warszawskie, (tom III. r. 1854).



Wiz. 91. Drzwi w stylu odrodzenia z prawej nawy do kruchty, ze snopkiem Wazów. (Fot. Marcinkowskiego.)

stosunkowo do przeszłości: rozmaiciły się na wszystkich stanowiskach, zamiana rzeczy i kupła ze sprzedażą; drobne potrzeby domowe namnożyły się. Po dworach pańskich, duchowieństwa i świeckich, potrzeba było tego, czem ongi świecił jedynie królewski²⁾.

Dodajmy przy sposobności, że i oświecenie i nauki w Polsce za czasów Bolesława Krzywoustego były dość rozwinięte, a co najważniejsze, iż do kraju naszego sprowadzali je tylko Włosi i Francuzi. Oto słowa Lelewela: »Ze wszystkich pomników historycznych, do zgonu Bolesława Krzywoustego, kiedy — wyjąwszy Ottona, spowiednika Władysława Hermana, później biskupa bamberskiego, Pomorzan apostoła, a który miał być nauczycielem wielu paniąt polskich — żadnego z pewnością i oznaczeniem historycznym Niemca w Polsce niewidzę: zawiązać muszę, że na tegoczesne nauki i oświecenie w Polsce, najdzielniej i może sami od Niemców, wyłącznie Włosi i Gallowie wpływali. Jakoż, położenie ich stosunków do Niemiec daleko dzikszych i ciemniejszych, za tymże wiele mówić się zdaje«³⁾.

Dalej czytamy: »Pociąg do nauk owego wieku i gruntowne onych poznanie, stały się niebawem głośnie i Włochom świadome. Na świetnym dworze króla obojej Sycylii Rogera (przed r. 1154) wiedziano, że Polska była krajem uczonych, a mahometański pisarz, po arabsku z jego natchnienia piszący, upewnia, że ze wszystkich stron miłośnicy nauk Rumi (chrześcijanie) zbiegali się do Polski i po jej miastach przebywali«.

Takie tło dziejowe służy postaci Króla Bolesława Krzywoustego za podkład wtedy właśnie, kiedy »on bojownik wyniosłego umysłu i do powodzeń ciągłych nawykły, tak żywo czuł sromotę, zadanej sobie chytрым podstępem klęski, że nie przypuszczając do serca żadnej przyjemności i pociechy i mimo rady przyjaciół,

¹⁾ Lelewel. Polska Wieków Średnich. Tom II, str. 403, 408.

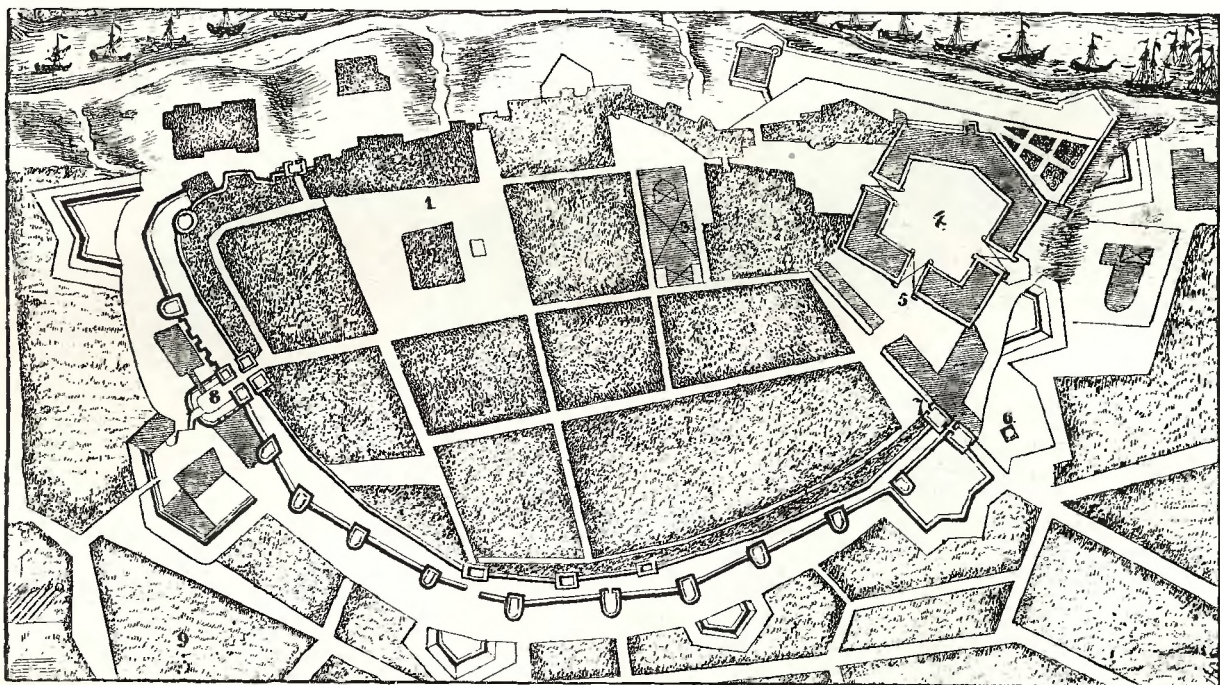
²⁾ To samo 422.

³⁾ To samo IV. 406. 407.

aby się ustawicznemu nie oddawał zmartwieniu, nie odpychając, ale zwiększając jeszcze swoje troski, wędnął stopniami i słabiał, aż wreszcie w ciężką zapadł niemoc». (Długosz). Wziął sobie porażkę pod Haliczem tak do serca, że i umarł ze zmartwienia. Dowód ogromnego poczucia narodowego, szlachetnej miłości Ojczyzny — zasługujący na podniesienie jako obraz stanu umysłów w Polsce ówczesnej. Wiemy także, iż w wiekach owych było nie tylko we zwyczaju ale i w prawie, że dzieje narodowe uczono po szkołach krajowych, przez duchowieństwo polskie utrzymywanych i po dworach książęcych. Nauka ta kształciła serca, zdolne do prawdziwej miłości Ojczyzny!...

Przeplącił Król Bolesław Krzywousty zmartwienie — wskutek ciosu pod Haliczem — życiem!... Po śmierci jego Polska rozdzielona między synów... a Mazowsze wtedy dostało się Bolesławowi Kędzierzawemu. — Było to w r. 1139.

Z tą chwilą Mazowsze jako księstwo osobne, wraz ze ziemią Dobrzyńską, Kujawską i Chełmińską wchodzi w okres życia nowego. — Odegrało ono ważną rolę cywilizacyjną w wal-



Rys. 92. Rzut poziomy »Starej Warszawy« z obwarowaniem. Wedle dzieła: »Starożytności Warszawy«. Tom IV. str. 137.

kach rozmaitych to z Prusakami, to z Litwą jeszcze pogańską, w walkach długich a przygniatających, które jak z jednej strony budziły czujność i ruchliwość, tak z drugiej strony przeszkadzały stałemu rozwojowi. Stąd pochodzi, że wśród tych zamieszek, posada Warszawy mało jest jeszcze znana.

Przytoczyliśmy wszakże to wszystko we wstępie dla utrwalenia tego tła, na którym zarysowuje się najpierwszy ślad kościoła św. Jana w Warszawie.

Sięgać on musi początkiem swoim zawiązku grodu. — Zatem najważniejszą rzeczą będzie rozstrzygnięcie, kiedy ten gród tak się zwiększył, że mógł posiadać kościół własny.

Baliński tak pisze: »Pierwsza znajoma dotąd wzmianka o Warszawie, znajduje się w przywileju lokacyjnym dla kilku wiosek Mazowieckich w roku 1224 w Warszawie wydanym. Była to zapewne wówczas wieś książęca, gdzie mógł już być dwór na przyjęcie czasowe panującego zbudowany«¹⁾.

¹⁾ Starożytna Polska, Michał Baliński. Datum Varschoviae A. D. 1224. — Paprocki, Herby Rycerstwa str. 313.

Drugim aktem, to dokument, którym Konrad Mazowiecki nadaje Gotardowi w nagrodę za pogrom Jadźwingów, wieś Służewo — pod Warszawą ¹⁾.

Warszawa przeto w połowie XIII stulecia była już grodem z mieszkaniem księcia — to każe niechybnie przypuszczać, iż z grodem tym nieodłącznie musiała być związana koniecznie kaplica zamkowa, jeżeli nie kościół. Opierając się na tem, cośmy poprzednio wywiedli, należy twierdzić, że w zamku, z drzewa pobudowanym i w kościele drewnianym, musiały być kosztowności

i bogactwa, bo dostatek kraju na to pozwalał, a usposobienie narodowe kazało otaczać się świetną wytwornością przestrzeni. Naród polski kochał się od początku w kosztownościach wszelkich — w budownictwie szczególnie. Na to wiele bardzo dowodów.

Skarby zamków i kościołów ściągaly nieprzyjaciół, jak Litwinów i Prusaków. W pożogach ginęło i zatraciło się ogromnie wiele śladów naszej kultury — rzecz nie dość przeżalowana!

Wiemy, że w r. 1261 nawiedza pożar Warszawę i wtedy pewnie zgorzał zamek drewniany i kościół drewniany ²⁾. To tłumaczy okoliczność, dlaczego książę Ziemowit I. nie mieszkał już wówczas w Warszawie, ale w Jazdowie, gdzie życie mu odebrano w r. 1262.

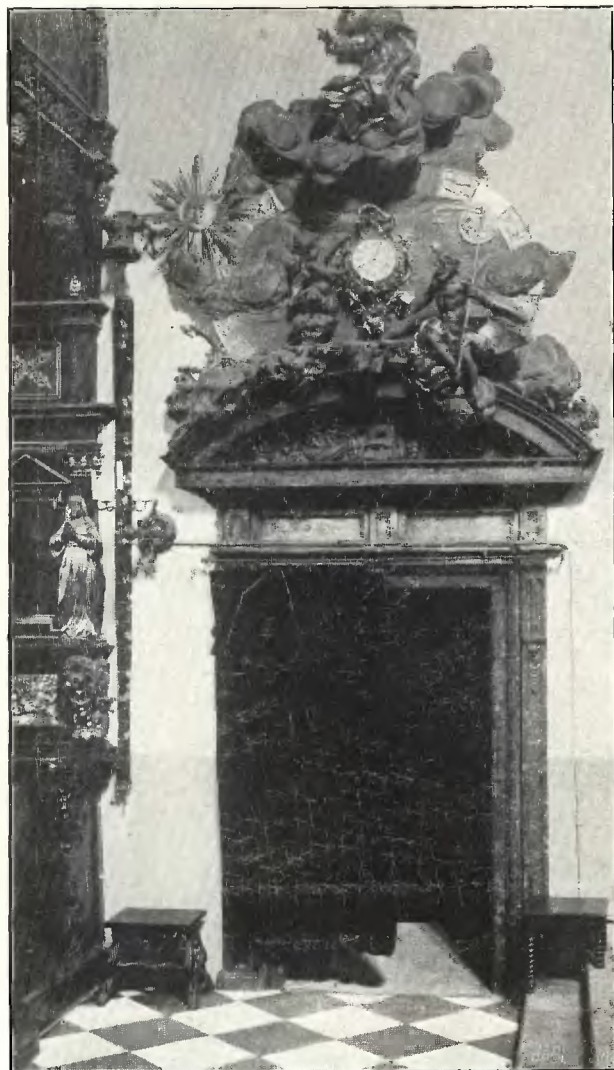
Przypuścić też można, że książę mazowiecki zaczął wtedy odbudowywać kościół, a zaczął pewnie budowlę tę stawiać już nie z drzewa lecz z cegły!... lub z cegły i z kamienia!!

Ten kościół pierwotny drewniany był jako kaplica zamkowa filją kościoła parafjalnego w Górze — dopiero w r. 1313 stał się parafjalnym Warszawy.

Ten nowy, po pogorzeli, już parafjalny od r. 1313, twierdzimy, że musiał być już murowanym, chociaż szczupłym, jak to podaje sam Baliński ³⁾, który przypuszcza, iż zajmował wtedy tylko tyle, ile dziś sama część kapłańska (prezbiterjum).

Można przyjąć za pewnik, że w Polsce długo przez całe średniowiecze i nawet w czasach nowszych utrzymywał się zwyczaj budowania domów mieszkalnych i dworów i pałaców i zamków z drzewa, po większej części z modrzewia, bo wynikało to z nawyknięcia do mieszkania zdrowego.

Wiemy n. p., iż Długosz opowiada, jak Janusz, Ks. Mazowiecki jeszcze w r. 1394 zbudował nowy zamek, Złoto rja, cały z drzewa ⁴⁾. Natomiast architektura kościelna przeważnie polegała na dwóch wątkach: cegle lub kamieniu, tam wszędzie, gdzie chodziło o świątynie większe. Zatem dorywczo po wprowadzeniu wiary chrześcijańskiej prawie powszechnie wznoszono pierwsze kościoły drewniane, ale przy sposobności najlepszej i najbliższej,



Wiz. 93. Drzwi do zakrystji z płaskorzeźbą drewnianą z wieku XVIII., wyobrażającą »Stworzenie świata«.

Ks. Mazowiecki jeszcze w r. 1394 zbudował nowy zamek, Złoto rja, cały z drzewa ⁴⁾. Natomiast architektura kościelna przeważnie polegała na dwóch wątkach: cegle lub kamieniu, tam wszędzie, gdzie chodziło o świątynie większe. Zatem dorywczo po wprowadzeniu wiary chrześcijańskiej prawie powszechnie wznoszono pierwsze kościoły drewniane, ale przy sposobności najlepszej i najbliższej,

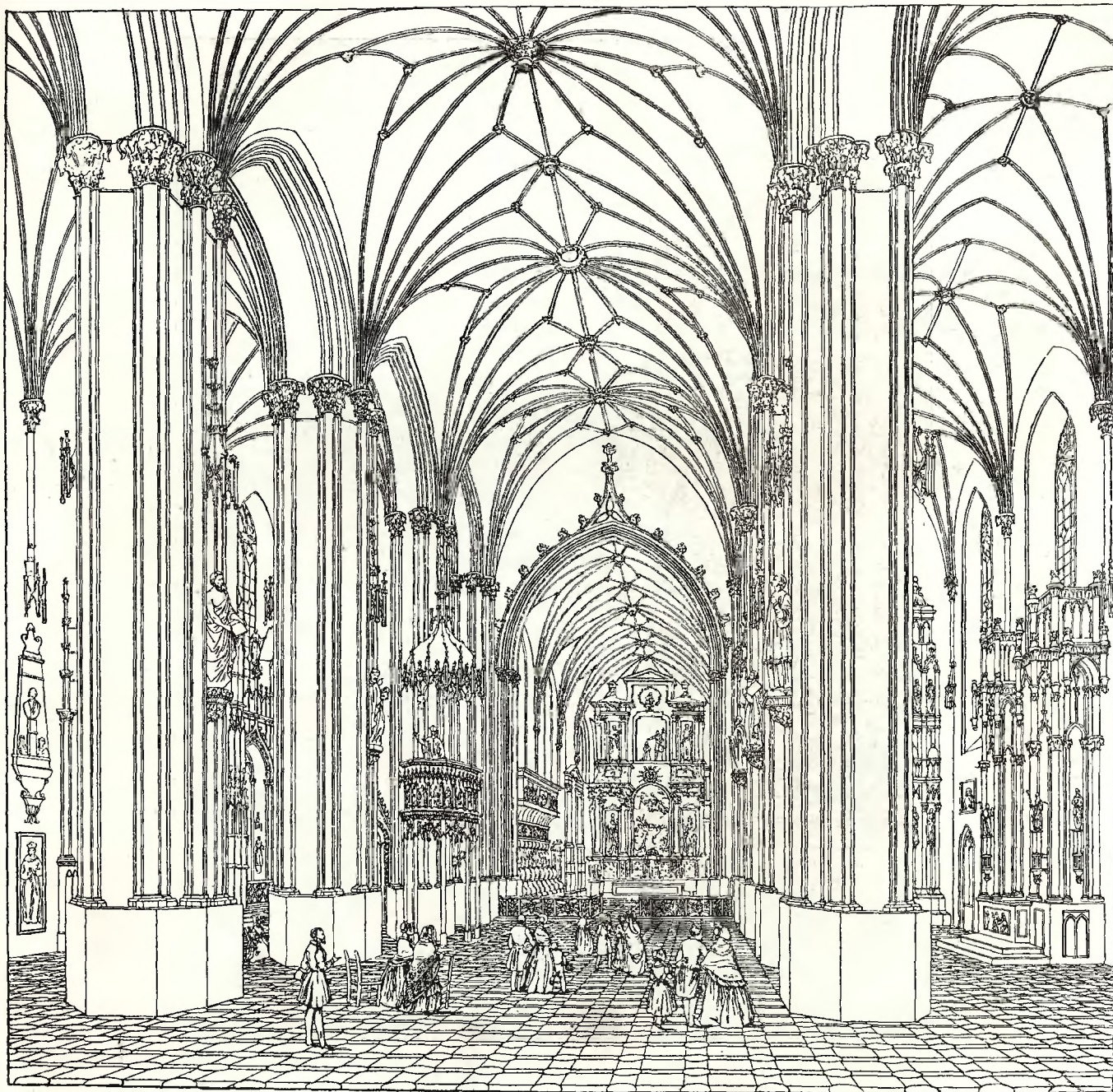
¹⁾ Chlebowski B. Początki Warszawy. Ateneum 1892. str. 24.

²⁾ Słownik geograficzny.

³⁾ Baliński Michał — Polska Starożytna str. 410.

⁴⁾ Dzieje Polski tom III. str. 477.

to znaczy po pożarze lub po zburzeniu przez napady wojenne, dźwigano je potem zawsze z murów bądź ceglanych, bądź kamiennych. Jeżeli Długosz mówi, że Ścibor w wiosce swej rodzinnej Radziminie, dawny kościółek drewniany rozebrawszy, nowy kościół z cegieł wspaniale wymurował (r. 1371) — to zdaniem naszym, był to wynik nawyknięcia i zwyczaju odwiecznego. Tak



Rys. 94. Widok na wnętrze katedry — wedle rysunku Idźkowskiego.

postępowano w Polsce od dawna bardzo. Postępowano tak zawsze tam, gdzie tylko chciano zaznaczyć wspaniałość architektury i gdzie sztuka średniowieczna, za wpływem zakonników z Francji sprowadzonych, była już wydoskonalona. Nie podobna wierzyć, aby sztuka murowania z cegieł była u nas w Polsce znana dopiero w XIV w., jak to niektórzy historycy chcą udowodnić.

Uczeni wywody swoje opierają na prawdzie widocznej, że tylko kościoły romańskie z granitu lub ciosu są nam znane, natomiast nie posiadamy kościołów romańskich ceglanych z wieku XI lub XII. Więc znowu twierdzenie zasada się na braku pomników — stąd omyłka polega w założeniu, ponieważ prawda, iż romańskich kościołów ceglanych z wieku XII. nie posiadamy, nie dowodzi jeszcze, jakoby ich nie było.



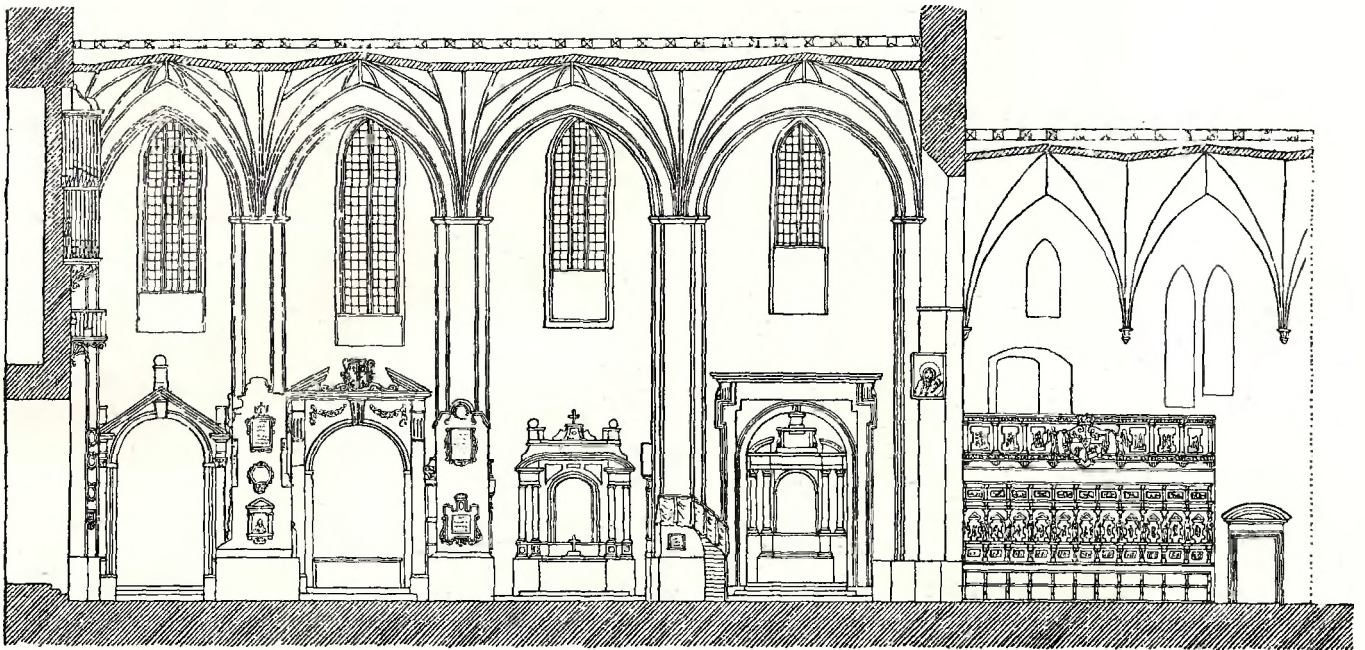
Wiz. 95. Słuchalnia w stylu barokowym z katedry — wiek XVIII.

Łatwo wyrozumieć, że każdy mur ciosowy jest o wiele trwalszym i odporniejszym na wpływy szkodliwe jak mur ceglany, a cóż mówić o murze z kostek granitowych? Nic dziwnego, iż mury takie przetrwały wszystkie burze, wojny i pożogi przez szereg wieków, aż do czasów naszych. Aby tylko tyle kościołów romańskich u nas było, trudno przypuścić, bo gorliwość o wspa-
niałość świątyń w Polsce była sławną. Być może, że pewna część kościołów była z drzewa, ale mimo to zawsze przyjąć należy jeszcze sporą ilość kościołów z cegły murowanych, kościołów,

które nie mogły oprzeć się niszczeniom mnogim, wskutek nieodporności cegieł. Kościoły z cegieł murowane dla tej przyczyny nie dotrwały tak długo, zwłaszcza, że także o wiele łatwiej poddawały się one przeróbkom wskutek gorliwości naszej w zmianach stylowych. Murów ciosowych i granitowych za to nie kuszono się tak skwapliwie przeinaczać, bo robota byłaby zanadto żmudną. Jeżeli przeto nie widzimy przed sobą większej ilości zabytków romańskich ceglanych, to nie oznacza to, jakoby ich nie było, lecz jest wynikiem ich nietrwałości, czego wojny i pożogi nie zniszczyły, to padło ofiarą przy zmianach stylowych.

Skoro Kazimierz W. przemienił Polskę drewnianą na murowaną, to nagle to bez przygotowania stać się nie mogło. Jak mówiliśmy, wszystkie budowle nasze były po długie wieki jeszcze i później z drzewa — ale kościoły stanowiły wyjątek.

Sztuka murowania z cegieł nie była u Słowian obcą. Potwierdzają to opisy bałwochwalni — były z cegieł i z drzewa, a ponadto ozdobione były ceglami na szkliwie malowanymi.



Rys. 96. Przekrój podłużny katedry przez nawę główną i część kapłańską. — (Z dzieła Czajewskiego).

Że cegły były w użyciu jeszcze za Mieczysława I-go — to dowodzi grób Dąbrówki, odkryty w Gnieźnie 1802 i 1842. »Był to grób murowany z cegły spruchniałej, bo kruszącej się w wielu miejscach za dotknięciem«¹⁾. Ks. Polkowski pisze, że z pierwotnego kościoła Mieczysławowego pochodzą »niezwykłych rozmiarów cegły nie rzadko znajduwane w murach wież obu«²⁾.

A wieża Mysza, czyli baszta popielowska z nad Gopła, czyż nie służy za dowód? Wiemy, że spód jej z granitów polnych, jakie tratwami sprowadzano z pod Kowna. Góra ośmioboczna jest z cegły zmurowana i pochodzi z czasów Kazimierza W., bo mówi za tem ostrołęka nad drzwiami. Ale, czyż te mury ceglane Kazimierza W. są pierwotne? Żadną miarą. Jeżeli baszta sięga początkiem wieków przedhistorycznych, śnać były inne cegły w ośmioboku. Gdy uległy zniszczeniu, Kazimierz W. przebudował, odnowił wieżę, a odnowił dlatego, bo tylko spód z granitu ostał, cegły musiały uleść zniszczeniu. Gdyby zaś cała baszta była z granitu, pewnie Król Kazimierz W. nie kazałby granitów górnych burzyć, aby zastępować je ceglami. Dowód zatem oczywisty, że baszta ośmioboczna z cegieł Kazimierza W. jest budowlą na miejscu baszty pierwotnej także ceglanej.

¹⁾ Józef Łepkowi. O zabytkach Gniezna i t. d. 61.

²⁾ Ks. Ignacy Polkowski. Katedra gnieźnieńska str. 6.

Mury wież obydwóch kościoła P. Marji w Inowrocławiu tak samo dołem są (do wysokości 3,50 m) granitowe, górą ceglane, a sięgają początku XIII stulecia. Był to prawdopodobnie taki zwyczaj używania dołem obkładki granitowej, dla użyczenia trwałości.

Nie potrzeba już chyba lepszego i większego dowodu, jak Kościół św. Jakóba w Sandomierzu. Tu budownictwo ceglane święci swoją chwałę. Nie można też wyobrazić sobie, aby dzieło tak piękne i tak doskonale wykształcone powstało w odosobnieniu, bez poprzedniego wyszkolenia całej techniki i architektoniki. To, co w epoce romańskiej było w zastosowaniu prawie powszechnem, znalazło swój wyraz godny w architekturze Kościoła Ś-go Jakóba.

Ostatecznie jest jeszcze jedna rzecz niezmiernie doniosła, która za najdosadniejszy dowód uchodzić może na poparcie twierdzenia, że budownictwo ceglane od początku u Słowian było w użyciu. Jest to osobna nazwa wiązania cegieł, która nietylko u nas, ale i u Niemców i u obcych się przez wieki utrzymała. Wiązanie polskie polega na tem, że każda warstwa cegieł składa się z główki i wozówki, ale górne wozówki są o trzy ćwierci cegieł przesunięte. To właściwość polska. Przyjęli ten sposób wiązania Niemcy od nas w czasach ostrołuku, stąd pochodzi od nich druga nazwa wiązania gotyckiego.

Zatem cegła była używaną w Polsce w epoce romańskiej — tembardziej, że kościoły w wieku XIII należały do warowni naszych. Każdy niemal kościół był twierdzą o stołpie (wieży).

Na wywodach takich opieramy dopiero teraz twierdzenie nasze, że kościół Ś-go Jana w Warszawie po r. 1261 był już zbudowanym z cegły — miał pewnie jedną nawę szeroką i część kapłańską (prezbiterjum) wydłużoną, zamkniętą prostokątnie. Na przedzie musiała wznosić się wieża, służąca za strażnicę dla grodu. Kościół tak zbudowany razem z murami warowni, silnie gród zamykającej, był już na początku wieku XIV skończonym, kiedy w r. 1339 naznaczono w nim sąd dla rozpatrzenia sprawy krzyżackiej.

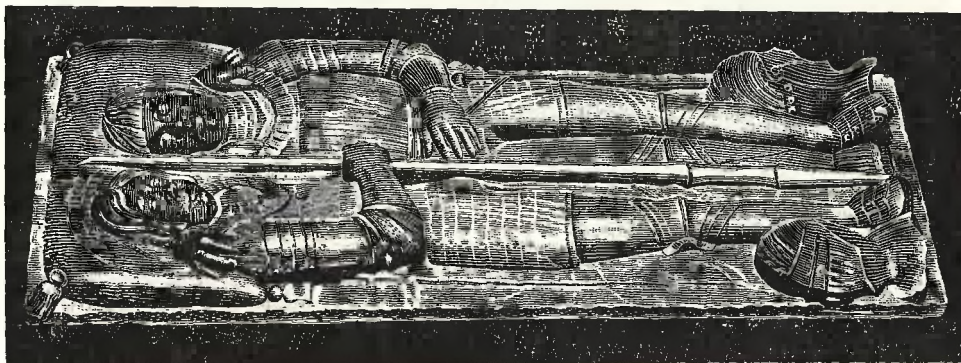
Tak z całej tej doby zamierzchłej jedna tylko ta odśłania się pewność historyczna, że kiedy w r. 1339 był tu zjazd dostojników dla rozstrzygnięcia sporu, to przedtem »w motywach, uzasadniających wybór Warszawy dla odbycia procesu, powiedziano, iż miejsce to, otoczone murem posiada stałą rezydencję księcia Mazowsza«¹⁾. Skoro murami obwiedziony był gród cały, to i kościół musiał być murowanym, jako należący do twierdzy.

W okolicach Warszawy kamienia niema nigdzie — podostatkiem jest glina dobra, zatem przy obfitości lasów łatwo bardzo można było przyjść do cegły mocno wypalanej, czyli doborowej.

Warszawa wówczas musiała być już siedzibą większą, bo wtedy »choć w samej Warszawie jest tylko jeden Kościół parafjalny Ś-go Jana, służący za miejsce posiedzeń sądu, ale poza murami istnieją kaplice: św. Jerzego, św. Ducha ze szpitalem i trzecia nieco dalej na Solcu«²⁾.

¹⁾ B. Chlebowski. Początki Warszawy — Ateneum 1892. 28. ²⁾ Tamże str. 29.

J. S. Z.



Wiz. 97. Płyta nagrobna dwóch braci, ostatnich książąt Mazowieckich, Janusza II i Stanisława. Wieko z dawnego grobowca, pewnie bardzo wspaniałego.

W MAŁEJ WIOSCE — MAŁA KAPLICZKA.

Ubożuchna mała wioska nad Wisłą — mały zameczek obronny drewniany i kapliczka z drzewa wzniesiona — to początek historii Katedry warszawskiej.

Jakie to dalekie czasy i jak odmienny koloryt barw, którymi maluje przeszłość wspomnienia! Mazowiecki Książę Konrad wznosił zameczek w Warszawie i dla siebie i dla załogi kapliczkę zbudować kazał. Dokładne daty założenia kapliczki podać trudno, jednak twierdzą kronikarze, iż już w r. 1250 małe ów kościółek istniał.

Nie były to ciche i spokojne czasy, wolne od napadów Litwinów i Krzyżaków, więc tak zamek jak i mała kaplica gorzały często, często były niszczone do szczętu.

Przebudowano pilnie, a powiększano zarazem; bo mała wioska, Warszawa rosła, ludności przybywało i kaplica już nie tylko dla mieszkańców zameczku była miejscem modlitwy. Powoli zamieniono kaplicę na Kościół, a po jakimś czasie i parafię tu utworzono.

Tak »Kościół Świętego Jana« już jest wymieniany na kartach kroniki i historii.

W kościele tym dnia 4 lutego 1339 roku odbywa się sąd na Krzyżaków. Za wiele krzywd, za łupiestwo, za porywanie niewiast i dzieci, za tyle łez wylanych w bólu, ma się odbyć sąd.

Pełnomocnik krzyżacki powiada w kościele z dumą: »Nie przybyłem do sędziów, lecz do ludzi uczciwych«. Lecz właśnie ci uczciwi sędziami stać się musieli. Jeździli po kraju, świadków przesłuchiwali, naocznie wiele rzeczy poznali i dzień wyroku oznaczyli. Dnia 16 września r. 1339... w tym kościele św. Jana rzucono klątwę na Krzyżaków.

Taki jest rys wspomnień o małej kapliczce drewnianej, wzniesionej podówczas w Warszawie, gdy jeszcze wioską była owa osada, której losy kreśliły przyszłość pełną sławy-potęgi i zdarzeń niezapomnianych.



WIELKIE ŚLADY.

Bywały niegdyś tu dusze ognistsze
Wielcy kapłani i pobożni Mistrze,
Wielkie po sobie położyli ślady.

(W. Pol).

Idać po ziemi ojczystej — zaprawdę spotykamy »wielkie ślady« czynów ofiar i miłości tych ognistych dusz, które żyły nie tylko dla siebie, miłowały nie tylko dobę swego bytu a budowały »Przybytki Pańskie« ku sprawowaniu »Chwały i czci« Boga.

Wielkie ślady widzimy wśród ruin i kurhanów, na starych murach grodów i zamczysk, u stopni owych ołtarzy, przy których przez długie wieki chyła się czoła i serca w skrusze zlecają swą dolę i niedolę Stwórcy świata.

Rzec także można, iż Katedra warszawska przypomina nam wielkie ślady czynów ofiarnych książąt mazowieckich, założycieli Kościoła Ś-go Jana, później zaś tych, którzy Mazowsze mieli w swej opiece.

Blisko dwa wieki istniał drewniany kościółek, będący pierwotnie kaplicą, który był początkiem obecnej katedry. Dopiero od Księcia Janusza Mazowieckiego, znane są dokładnie dzieje kościoła. Książę ten wznosił murowany kościół prawie w tych samych rozmiarach, w jakich dziś

istnieje, a zarazem (w r. 1393) obdarował Kościół licznymi sprzętami. Miały tam być »bogato opravne i przesłicznie pisane«¹⁾ mszały, psalterze i t. d. Jak zaś twierdzi Bartoszewicz, miał ten pobożny książę zyskać jako relikwię dla kościoła św. Jana, jeden cień z korony Chrystusa. Cień był w złoto oprawny, lecz zginął wśród ogni czy rabunków.

»Najmędrzy i najznakomitszy pan pomiędzy współczesnymi, był umiarkowanym tak, iż go za przykład wskazywano«²⁾ — on też doprowadził do tego, iż w r. 1402 przeniesiono kolegiatę z Czerska do kościoła św. Jana w Warszawie. Biskup poznański wydał dekret, stanowiący Kolegiatę w Warszawie, a książę Janusz poczynił wiele hojnych zapisów, ażeby tu był »zaszczyt ziemi mazowieckiej«, jak sam się wyrażał, ażeby 14 kanonii było wyposażonych, ażeby nabożeństwa trwale i uroczyście były sprawowane.

Niestety!... W kościele tym nie przechowano żadnego śladu pomnika księcia Janusza. Nie wiadomo nawet, w którym miejscu złożono zwłoki tego zacnego i hojnego fundatora. Wiadomo tylko, iż pochowany był książę Janusz w kościele pod posadzką.

Księżna Anna Mazowiecka, po księciu Januszu zaliczona jest także do wielkich fundatorów.

Ona wzniosła kaplicę Mansyonarzy, dla niej zostawiła wiele, bo zapisała znaczną sumę na wiecznotrwałe coroczne nabożeństwo w dzień jej zgonu. Jej syn, książę Bolesław, nie skąpił zapisu, by zabezpieczyć fundusz na restaurację kościoła. Zmarł ks. Bolesław w r. 1453, a zwłoki jego złożono w podziemiach kolegiaty.

Za życia księcia Bolesława przybyła w kościele św. Jana nowa kaplica »Najświętszego Sakramentu«. Zbudować ją kazał proboszcz ks. Stefan z Mniszewa, Wodyński. Bractwo Najsw. Sakramentu zostało zaprowadzone w r. 1541 za biskupa poznańskiego, Baranieckiego.

Linia książąt Mazowieckich gaśnie. Jeszcze spotykamy wzmiankę o dwu ostatnich książętach, braciach, Stanisławie i Januszu. Jeszcze dowiadujemy się, iż w r. 1525 książę Janusz usunął zaków szkoły kościoła świętego Jana od śpiewania psalmów, a przekazał to na »psalterzystów ustanowionych«.

I oto niema tych zacnych serc, które wielkie ślady ofiarności zostawiły po sobie.

Mieszczanie warszawscy wpadają w rozpacz. Mazowsze zostaje przydzielone do Korony, przechodzi pod panowanie Jagiellonów. Ostatnia osierocona zostaje księżniczka Anna, która »braciom rodzonym z gorzkością i płaczem« pomnik kładzie w kolegiacie św. Jana; która »sypała złoto na ozdobę kościoła«.

Król Zygmunt Stary opiekuje się kościołem, czyni zapis na utrzymanie organisty i powiększa dochody kapituły.

Królowa Bona mieszka z córkami w Warszawie, wyrobiła ona w Rzymie dla dziekana Kolegiaty prawo poświęcania w całym dekanacie obrazów, naczyń, patyn i kielichów.

Królowa Anna Jagiellonka, koronowana w Krakowie, jako żona Batorego, zrzeka się na »rzecz narodu« wszystkiego, co na nią spadło po matce w Koronie i Litwie, a bierze tylko Mazowsze. Warszawa tysiące pamiątek otrzymała, a kolegiata św. Jana nie mało doznała opieki tej pani, o której rzekł Skarga: »Tyś była chlubą narodu, uweselałaś poddane twoje, byłaś ludu swego ozdobą«. Królowa Anna wiele złożyła na utrzymanie księży i ci później zajęli godności wybitne w narodzie. Ona kazała zbudować korytarz, łączący zamek z katedrą, ona rozdawała przywileje, mianowała nawet kanoników i prałatów do Kolegiaty.

Lecz oto Warszawa rośnie — zmienia się w miasto wspaniałe, na zamku bywają królowie, za królami idą biskupi, senatory, kanclerze. Kolegiata św. Jana napełnia się tłumem szlachty, zjeżdżającej się na sejm elekcyjny — w tym kościele śpiewają »Te Deum« na podziękowanie za przeprowadzony wybór.

Zygmunt III. przeniósłszy stolicę z Krakowa do Warszawy — zostawia wielkie ślady swej opieki i troskliwości o kościół św. Jana. Najpiękniejsze malowidła, najwspanialsza muzyka, rzeźba

¹⁾ Czajewski. Katedra św. Jana.

²⁾ Długosz.

złocona, bogate dary w skarbcu i zakrystyi, to wszystko ofiary Zygmunta III. Własnym kosztem wznosił ten król wspaniałe organy, sam sprawił piękne odrzwia marmurowe do nawy głównej, sam wykonał krzyż i monstrancję szczerozłotą, które to dary do dziś w skarbcu są przechowane. Zaś najpiękniejszą ofiarą króla Zygmunta III. jest wielki ołtarz, wystawiony w r. 1610 z drzewa.

Po za królami znajdowało się niemało ludzi, którzy fundacyami hojnemi chcieli Kolegiatę św. Jana wzbogacić. Między innymi Maciej Łubieński, biskup, r. 1636 przeznaczył na dochód kościoła dziesięcinę ze wsi Ostrowo.

Za Jana III. otrzymała Kolegiata »Stalle« i król ten sprawił srebrne szaty do obrazu »Przemienienia Pańskiego«. Wracając z wyprawy wiedeńskiej, wszedł Sobieski do Kolegiaty jako zwycięzca i u stóp ołtarza własnoręcznie złożył chorągiew Mahometa, a stalle i ganki kazał obwiesić gobelinami zdobytymi na Turkach.

Po Sobieskim, w latach pełnych burz i niepokojów, coraz mniej spotykamy tych wielkich śladów ofiar, zapisów i fundacyi na cele kościoła... Zasuwały się chmury ciemne, malała liczba serc wielkich — przepych, stroje, bankiety porывały sumy...

Za Stanisława Augusta, r. 1798 zmieniono Kolegiatę św. Jana na katedrę w Warszawie.



KOLLEGJATA OSTROŁUCZNA.



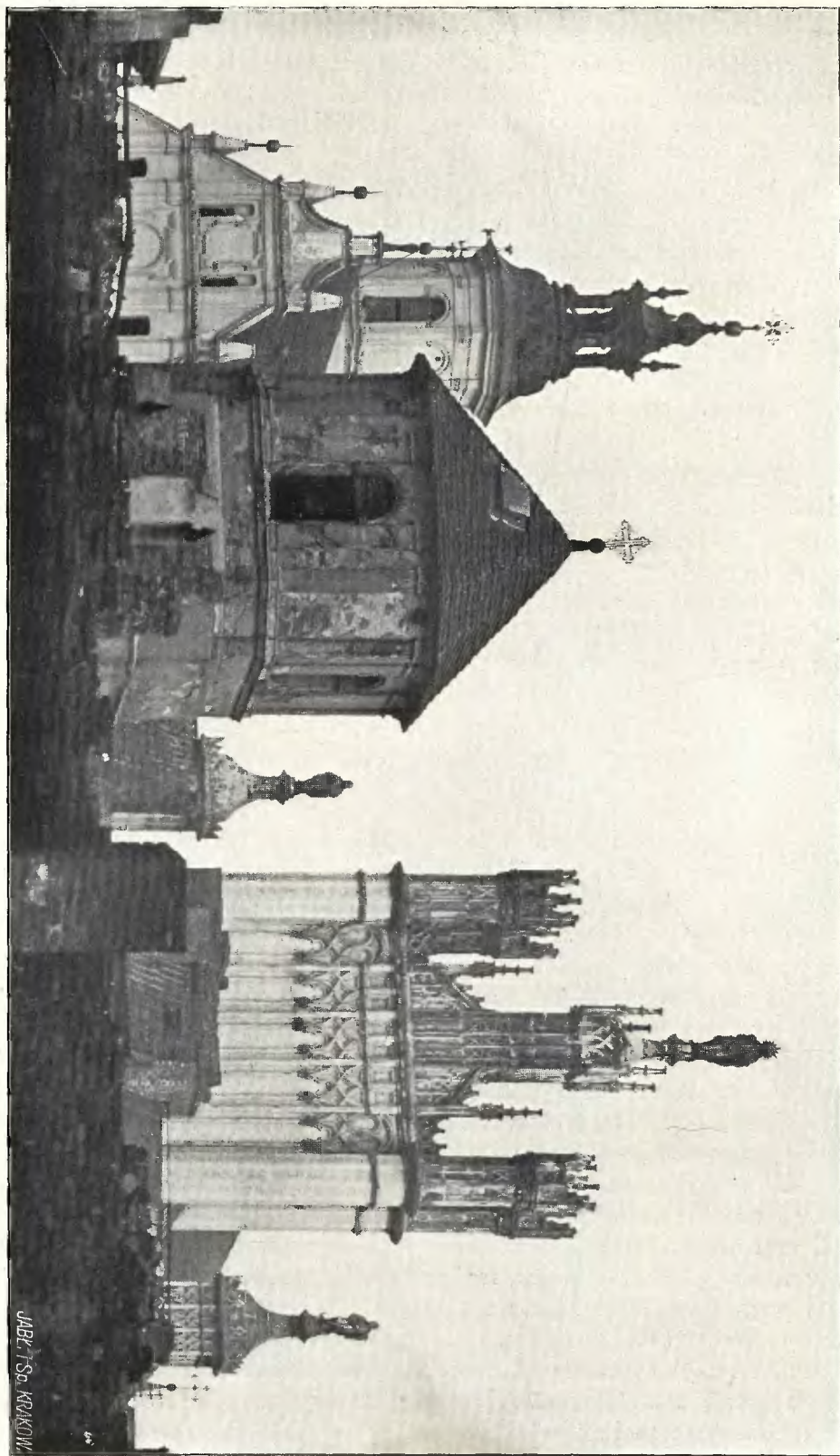
ruka Świątynia, po kościele drewnianym, prawdopodobnie sięgająca początkiem swoim XIII stulecia, murowana, musiała być w stylu romańskim, jak wykazaliśmy w braku ciosu w okolicy, pewnie z cegły. Można wnioskować, iż założycielem tej był Bolesław II, brat Konrada Mazowieckiego — Bolesław, który po śmierci brata panował sam jeden nad całym Mazowszem i niezawodnie już wtedy Warszawę obrał sobie za siedzibę nową — albo syn Bolesława II, Trojden, uważany z pewnością za istotnego założyciela Ks. Warszawskiego. Musiała ta świątynia być murowaną, bo i pierwiastkowe to miasto na wzór Wrocławia, staraniem Ziemowita starszego i żony jego Gertrudy, księżniczki Szląskiej, zamurowane pod koniec XIII. wieku, otrzymało niektóre nadania i swobody¹⁾. Jeżeli miasto było zamurowane i mury warowne miało, to przedewszystkiem świątynia jego musiała być murowaną.

Przypuszczają niektórzy, że małe szczątki murów części kapłańskiej czyli prezbiterjum pochodzą z tego kościoła romańskiego z czasów Trojdena.

Świątynia romańska, ta druga, murowana, nie przetrwała długo, bo książę Janusz I. (czyli starszy) Mazowiecki, z wielką miłością zabrał się wnet do jej powiększenia, wzbogacenia i upiększenia. Dobrodziej ten i kościoła i całej Warszawy położył tu nieocenione zasługi wiekopomne. Obrął już Warszawę za stałą siedzibę

¹⁾ Baliński M. Starożytna Polska. Tom I. str. 412.

Wiz. 98. Widok na wysrawę przednią Kościoła św. Jana, tudzież na dzwonicę kościoła św. Marcina, w głębi po lewej kościół Ks. Pijarów z wieżą.



swoją i podniósł ją do godności stolicy Księstwa a w ślad za temi staraniami, roztoczyła się hojna opieka nad kościołem św. Jana. Być może, że pozostawił część murów starych — prawdopodobnie prezbiterjum — a zburzywszy wszystkie inne, przystąpił do rozszerzenia na wielką miarę. Długosz nazywa księcia Janusza I. »człkiem obrotnym«, który z jednej strony buduje dla siebie w r. 1394 zamek drewniany Złotoryję nad rzeką Narwią, ale przedtem pomyślał już (prawdopodobnie około roku 1390) o wzniesieniu wspaniałej świątyni murowanej dla Warszawy. On »mąż znakomity, prawy i uczciwy« sobie stawiał zamek z drzewa, Bogu zaś murował z cegły! Służy to za dowód oczywisty, że w Polsce sztuka murowania dla architektury kościelnej była osobno uprawiana, odrębnie i niezależnie od budownictwa drewnianego, którego dla domów mieszkalnych, dworów, pałaców i zamków nie chciano zaniechać przez długie wieki następne.

Budowa księcia Janusza I. przeprowadzoną być musiała do skutku przed upływem XIV stulecia, albowiem już w r. 1398 »podał jej rozmaite sprzęty ku nabożeństwu służące: mszały, psalterze i bogate relikwie. Zaraz w r. 1402 »Janusz, książę Mazowiecki i pan na Czersku, za zezwoleniem Wojciecha Jastrzębca, biskupa poznańskiego, w Warszawie, w kościele parafjalnym św. Jana, dnia 5-go stycznia we środę, zakłada Kolegiatę i z kaplicy ŚŚ. Piotra i Pawła, zamku Czerska, przenosi do niego trzy prebendy«. Ten biskup dalej »sam zaś archidyakoniat Czerski z resztą dochodów wcielił do rzezonego kościoła Warszawskiego«. Książę zaś Janusz »ustanowił także czternastu wikaryuszów, którzy w pomienionym kościele warszawskim odprawiać mieli nocne i dzienne modlitwy«¹⁾.

Okoliczności te, jak przeniesienie archidjakonatu z Czerska do Warszawy, czyli ustanowienie kościoła św. Jana Kolegiatą i wyposażenie go kapitułą o wielkiej liczbie duchowieństwa, dla którego potrzeba było samych wikariuszy aż 14 (!) — okoliczności te mówią, że musiała to być już wtedy wielka i wspaniała świątynia, godnie szczodrobliwosć założyciela malująca?... Trzeba też pamiętać, że wyposażenie owo probostwa św. Jana, zarazem kanonji i dziekanji, należało do najbogatszych w ówczesnej Polsce. Książę dążył do wspaniałości i żył przekonaniem, jakoby spełniał wielki obowiązek w obec przyszłości nietylko Mazowsza, ale całej Polski. To też myślał, iż w murach kościelnych staną kiedyś wspaniałe grobowce jego rodziny. Myślał tak, ponieważ było to wówczas we zwyczaju całego świata, aby pomnikami życie znaczyć i sztuki popierać.

A jednak... stało się potem, po wielu jego dobrodziejstwach, jego zakładach, wyposażeniach i ofiarach, że o wszystkim i o wszystkich myśląc, nie doczekał się, aby choć jedna dusza o nim po śmierci jego pamiętała. Dobroczynca tak wielki, nie ma najmniejszego pomnika ani w katedrze, ani nigdzie; nie ma grobowca osobnego! Za to katedra cała jest pomnikiem jego.

Książę Janusz I. umarł w r. 1429. Do tego czasu ciągle dbał czynnie o kościół. Pochowano go pod posadzką kościelną, bez żadnego uwidocznienia grobu jego.

Po śmierci jego w ciągu wieków świątynia podlegała wielokrotnym przeistoczeniom, dlatego o pierwotnym jej wyglądzie nie możemy mieć całkiem dokładnego wyobrażenia.

Anna, księżna Mazowiecka, jeszcze za życia Janusza I. zaczęła budować kaplicę dla Manjonarzy i skończyła ją w r. 1428, zatem przed śmiercią księcia. Pod kaplicą ową, wzniesioną nieco ponad posadzkę kościelną, była kaplica druga zwana »Ciemną«. Niestety w r. 1822 przed przebudową katedry dzisiejszej, zburzono obie te kaplice, jak u nas zawsze i wszędzie, z nieocenioną szkodą dla sztuki polskiej, gdyż musiały to być zabytki bardzo cenne, na których, jak dokumenta, przetrwałyby były rysy znamienne, mimo burz najstraszniejszych. Gorączka nasza ciągłego przebudowywania świątyń, odbiła się i tu ogromną stratą. Zginął pomnik wieku XV, znikła sztuka ostrołuczna na zabytku pewnie jednym z najokazalszych. Kaplica Kazimierza W. przy katedrze na Wawelu i ta księżnej Anny w Warszawie, mogłyby były rzucić wiele światła. Byłyby dowody oczywiste!... Jakieś fatum dziejowe kazało gładzić zabytki najdawniejsze, aby w braku ich dzisiaj istotnie nękała nas myśl powątpiewania, że nic nie mieliśmy, bo nic nie mamy!

Mógł więc kościół ks. Janusza I. uleść zmianom, bo wiemy, że ta sama Anna, księżna Mazowiecka i syn jej Bolesław, »powiększyli kościół i uposażyli«²⁾. Po czasie przybyła wieża, również hojnością księżnej Anny zbudowana około r. 1450, która dała wtedy także posadzkę nową. W roku zaś 1492 jeszcze raz świątynia była odnowioną³⁾.

Gdy Zygmunt III. przeniósł stolicę Rzeczypospolitej z Krakowa do Warszawy, wtedy kościół ulubiony przez króla ucierpiał znowu wiele na zmianach stylowych. Największą wszakże klęską dla katedry była przeróbka ostatnia, na początku XIX wieku podjęta.

¹⁾ Długosz. Dzieje Polski. Tom III. str. 531.

²⁾ Baliński Michał. Starożytna Polska, str. 412.

³⁾ Tamże str. 413.

To wszystko razem zmieniło z biegiem czasów wygląd katedry tak dalece, że dzisiaj nie wiele, co gorsza bardzo mało nawet pozostało dawnego. Miąsz chybą murów wewnątrz ma cegły nieco starej, zresztą całość zruszana wielokrotnie, przebudowywana i raz po raz do innego oblicza zmieniana.

Jakkolwiek zdjęcia bud. Adama Idzkowskiego tu przedstawione okazują nam stan przed przebudową w latach 1836—1840 — to jednak nie można wedle nich wyobrazić sobie dokładnie wyglądu architektury księcia Janusza I., czyli starszego.

Przedewszystkiem rzut poziomy czyli układ murów musiał być o wiele odmiennym od wyglądu dzisiejszego. Kościół z nawami nie sięgał tak daleko jak dziś, był o jedno przęsło krótszy, a wieża występowała przed kościół. Obok wieży prawdopodobnie, zaczynały się już te kaplice, które są charakterystyczne dla katedr polskich i w sposobie założenia wieńca dookoła całej świątyni stanowią ich właściwość bardzo doniosłą. (Rys. 85, str. 154).

Z kaplic katedry warszawskiej pozostała liczba bardzo mała. Załedwie trzy uszły zagłady doszczętnej, zresztą wszystkie inne padły w rozsypkę pod oskardami.

Że i katedra warszawska miała cały wieniec kaplic po obydwóch bokach od wieży się ciągnący, wzdłuż naw bocznych, aż do części kapłańskiej, czyli prezbiterjum, podobnie jak we Lwowie — to wnioskować możemy z rozmaitych zapisów, śladów i pamiątek.

Wiemy mianowicie, że na przedzie katedry, po lewej ręce od wieży, była niegdyś kaplica św. Stanisława, bardzo dawna, sięgająca r. 1489¹⁾. Zburzono ją tak doszczętnie na początku XIX wieku, że ślad po niej nie pozostał. Szkoda, że za późno w ogóle weszła w życie idea konserwatorska.

Można wnioskować na pewno, iż podobna kaplica mieściła się po prawej stronie wieży.

Rzędy kaplic poczynały się zatem od wieży, podobnie jak np. w katedrze krakowskiej od wejścia głównego.



Wiz. 99. Pomnik brązowy kanonika warszawskiego (†1532) Stanisława Strzelicy — na płycie kamiennej. Ciekawy zabytek, dający wyobrażenie o stroju XVI wieku.

¹⁾ Czajewski W. Katedra św. Jana w Warszawie, str. 28.

Między nimi istniała n. p. kaplica pod wezwaniem *Trzech Króli*, której dobrodziejem był Mateusz Baryczka i w której był grobowiec Baryczków. Wszystko znikło na zawsze.

Jedną z najdawniejszych była kaplica św. Trójcy, obok lewej nawy bocznej, o której wiadomo, że już w r. 1580 uczynił na jej dobro zapis Stanisław Razik i żona Jadwiga¹⁾. Szczęściem ocalało obramienie portalu, który prowadził do tej kaplicy. W tem obramieniu mieści się teraz ołtarz św. Trójcy, jaki widzimy na przekroju podłużnym (rys. 96 str. 165).

W ogóle wszystkie obramienia w stylu odrodzenia, które widzimy na tym rysunku, są bezsprzecznym dowodem, że przeznaczone one były jako drzwi do kaplic wzdłuż nawy bocznej, jak w kościele Marjackim w Krakowie.

Niestety! Z kaplic tych doszły czasów naszych tylko trzy: pierwsza po lewej ręce, z lewej nawy bocznej, kaplica Najśw. Sakramentu, do której prowadziły podwoje z obramieniem marmurowym (ostatnie przy prezbiterjum na rys. 96, str. 165). Obok tej jest kaplica P. Jezusa Ukrzyżowanego, wprost na przedłużeniu lewej nawy bocznej, wreszcie kaplica Matki Boskiej czyli Arcybractwa literackiego, wprost na przedłużeniu prawej nawy bocznej (rys. 85, str. 154).

Można na tej podstawie przypuszczać, że pierwotnie kościół św. Jana za czasów Janusza I. czyli Starszego nie miał wcale żadnych kaplic, bo jak to już wykazaliśmy, w Polsce kaplice przy katedrach nie należały do konstrukcji, zatem nie były budowane razem z kościołem, ale przystawiane były rozmaitymi czasy przez rozmaitych założycieli, dla upiększenia przybytku Bożego. Tu zatem rzut poziomy, należący do założenia księcia Janusza I. składał się tylko z trzech naw, i z części kapłańskiej bardzo wydłużonej. Wieży nie było z początku. Wzniosła ją dopiero później księżna Anna.

Kaplice przybijały kolejno i prawdopodobnie było ich na przedzie obok wieży dwie, wzdłuż naw bocznych po cztery (to znaczy w każdym przęśle jedna) i obok części kapłańskiej dwie — razem musiało być kaplic dwanaście. W tym względzie katedra św. Jana przybliżała się do typu wszystkich katedr innych, o których już mówiliśmy.

Pozostaje jeszcze rzecz architektury wewnętrznej, bo zewnątrz wręcz nie zachowało ani jednego szczegółu.

Katedra Warszawska należy do systemu t. zw. wiatowego, o którym pisaliśmy przy katedrze Lwowskiej na str. 86. Odróżnia się on od systemu drugiego t. zw. bazylikowego tem, że gdy w tym ostatnim nawa główna jest bardzo wysoka, a obie nawy boczne prawie o połowę niższe, to w sposobie pierwszym — wiatowym — wszystkie trzy nawy są zupełnie jednej wysokości.

Jest to właściwość w Polsce pewnej grupy kościołów, która u nas rozwinęła się prawdopodobnie z umiłowaniem tem większem, ileż lepiej wzorowała się na budownictwie drewnianem, umiejacem z większą łatwością nakrywać przestrzenie dane w jednej wysokości.

Podnieść należy wykreślenie rzutów poziomych filarów miedzynawowych, które tutaj mają kształt ośmioboków umiarowych, a tak znowu przybliżają się do grupy kościołów w Polsce w tym względzie wielce odmiennych, zatem domorosłych. Przypominamy to, cośmy orzekli na stronie 87.

Na przekroju podłużnym, wewnątrz katedry wykazującym, widzimy jeszcze okna o laskach pionowych, z których pewne przechodzą przez sam ich środek, t. zn. po osi są założone. Laski te biegną od dołu t. j. od ławy okiennej, aż po sam wierzchołek ostrołęki. I to jest rysem znamienym odcienia naszego, które bardzo rzadko kiedy używało w przeźroczach okiennych rozgałęzień bogatszych. Prawie zawsze styl nadwiślański zadawał się laskowaniem prostolinijnym, biegnącym od ławy okna do nałęczy.

Na tym samym rysunku (str. 165) widzimy na ścianie części kapłańskiej czyli prezbiterjum w drugim przęśle sklepiennem dwa okna zbliżnione, wykreślone na zasadzie »d w u d z i a ł u«, o którym także mówiliśmy już na str. 90. Są to okna złożone z tak zwanego »d w u n a ł ę c z a«

¹⁾ Czajewski W. Katedra św. Jana w Warszawie, (str. 149).

które niezmiernie ważną odgrywa rolę w architekturze stylu ostrołucznego w Polsce. Prawda — powtarza się dwunależcze i w innych krajach — widzieć je można nawet na jednym zabytku w Rawennie, ale nigdzie nie wniknęło ono tak w architektonikę średniowieczną jak w Polsce. U nas »dwunależcze« dało podstawę do wykształcenia pierwiastków bardzo niezwykłych, stąd charakterystycznych.

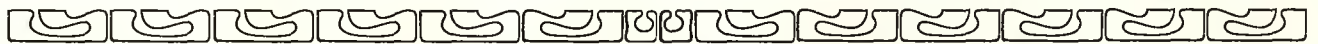
Zresztą oprócz żebrowań, ku naszemu smutkowi, nie właściwie nie przemawia już za epoką księcia Janusza I. Żebrowania czyli żyły kamienne po krawędziach sklepiennych biegnące, mamy uwidocznione na rys. 96 i w rzucie poziomym rys. 85 a także na przekroju poprzecznym rys. 87, str. 157, który wykazuje nam trzy nawy równie wysokie i portale ku kaplicom dwom wiodące, obok części kapłańskiej.

Na koniec wspomniemy jeszcze o dachu. Grał on wielkie znaczenie w architekturze naszej. W wiekach średnich używano u nas dachów niezmiernie stromych, może najbardziej pochyłych w Europie! Przekrój mały na rys. 88, str. 158 uwidocznia wysokość dachu starego, z więźbą ciekawą, która także byłaby pamiątką. Spadek przeszło 62° wynoszący wytwarzał dach ogromnie poważny, bo aż 48 stóp (czyli 16 metrów) mierzący. Szkoda tej cieszności starożytnej jak i dziś wielka szkoda zabytku cieszności w dachach nad zamkiem Wawelskim, które poszły w poniewierkę, aby ustąpić miejsca wiązaniu żelaznemu, będącemu anachronizmem rażącym dla pomnika odwiecznego!

Przy przebudowie katedry około r. 1836 — dach stary zrzuciono — pewnie belki, pamiętające księcia Janusza I., który na nie patrzył z radością! Tak u nas giną ślady!

Dach nowy, płaski, rażąco przygniata katedrę!

J. S. Z.



PROCESYJE BOŻEGO CIAŁA W WARSZAWIE.

Pierwsze pisemne wiadomości o procesyjach Bożego Ciała w Warszawie mamy dopiero od roku 1604. Miano się do tej uroczystości przygotowywać długo i troskliwie, a obchód był zawsze pełen wspaniałości.

»Skoro nadszedł sam dzień uroczysty, całe duchowieństwo miasta zbierało się do kościoła kolegiaty św. Jana, skąd orszak procesyjny przy asystencyi króla i najznakomitszych panów, aż do kościoła Najśw. Panny Maryi postępował. Huk dziań, odgłos wszystkich świątyń dzwonów, łoskot bębnow milicyi miejskiej, grzmot kotłów, wrzask królewskich trębaczy, wtórowały naprzemian śpiewom pobożnego ludu. Żołnierze miejscy przybrani w zbrojach najstaranniej oczyszczonych, utrzymywali należyty porządek; chorągwie miejskie, przyozdobione w najświetniejsze wieńce, niesione przez proporczników, bębny przystrojone takimiż ozdobami, wszystko kosztem miasta, świadczyły o najlepszych chęciach władzy w utrzymaniu godności uroczego dnia«¹⁾.

Gdy nadszedł rok 1656 — gdy Warszawa była w ręku Szwedów, gdy Jan Kazimierz z 100.000-nem wojskiem pospolitego ruszenia stał pod Warszawą — wtedy właśnie dzień Bożego Ciała wybrano na rozpoczęcie szturm.

Pełen grozy i smutku obraz staje przed naszymi oczyma.

Król, biskupi, senatory, 100.000 ludzi zebranych, to wszystko w dali od kościoła, na błoniach, procesyję Bożego Ciała odbywa.

¹⁾ Weynert. Starożytności Warszawy. 1851.

Wojsko stoi w dwu szeregach, chorągwie rozwieszone wiewają — trzydzieści dział obok... a dalej ołtarz wzniesiony i król kornie schylony w modłach. Rozpoczyna się procesya. Ksiądz biskup pozn. Tulibowski niesie Przenajświętszy Sakrament. Za biskupem celebrującym biskupi inni, duchowieństwo liczne, senatory — król. Brzmia śpiewy pobożne, chylą się ku ziemi chorągwie, gną się kolana, szept modłów płynie ku niebu. Po ukończonej procesyi z zapałem przystąpiono do szturm, a w miesiąc już Polacy Warszawę mieli w swych rękach. W 12 lat później — znów w uroczystość Bożego Ciała, Warszawa była świadkiem smutnego obrzędu. Jedyny wypadek złożenia korony w dziejach naszych zapisany, wykonany przez Jana Kazimierza w r. 1668. zaszedł w sam dzień Bożego Ciała.

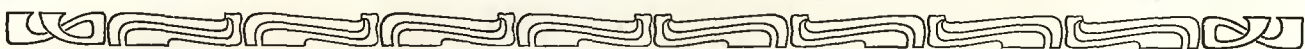
W rok później — gdy zgromadzone tłumy odbywały elekcję, oczekiwała cała Polska z niepokojem chwili postanowienia. Aż oto w dzień przed procesją Bożego Ciała (20 czerwca) wybrano Wiśniowieckiego królem. I już król nowoobрани szedł pieszo za procesją.

Z biegiem czasu zmieniało się wiele w obchodach procesyi Bożego Ciała.

Zabrakło dworu królewskiego, nie było senatorów i rycerstwa — coraz mniej wystawności i przepychu.

Wichura dziejowa obaliła wolność i niepodległość narodu.

Aż i przyszedł dzień, w którym biskup Feliński z procesją Bożego Ciała musiał się cofnąć.



KOLLEGJATA W STYLU ODRODZENIA.

Ostatni dwaj książęta mazowieccy zmarli, wnet jeden po drugim. Wkrótce przeszło Mazowsze na własność Korony. — Katedra Warszawska byłaby wówczas straciła wiele na wartości, gdyby nie to, że na zamku niedaleko zamieszkała królowa Bona. Król Zygmunt I. przeznaczył Mazowsze na t. zw. oprawę czyli na zabezpieczenie jej posagu. Tą drogą szczęśliwie nowe życie zawrzało w Warszawie tak, że nie tylko nie upadła ale podnosić się zaczęła. Z królową dwór włoski zjechał. Wszyscy kronikarze głośno wspominają, że w kościele św. Jana po raz pierwszy muzyka włoska grała dnia 29. maja 1528. — Baliński pisze, że »Zygmunt August znalazł już Warszawę znakomitem miastem, w którym po oddaleniu się Bony z Polski, siostra jego królowa Anna, później Stefana Batorego małżonka, ciągle mieszkała«. ¹⁾ Gdy zaś w r. 1596 król Zygmunt III. przybył do Warszawy na stałe — już czyniąc miasto stolicą Rzeczypospolitej, zaczął uświetniać kościół Św. Jana. Z czasu tego pochodzą najbogatsze jego wyposażenia. Architektura wewnętrzna uległa nieznacznym przeróbkom. Wszystkie piękne obramienia marmurowe należą do epoki Zygmunta III. Król ten sprawił kosztem swoim odrzwia główne prowadzące z kruchty do nawy głównej, z marmuru — ozdobione herbem Wazów. Prawdopodobnie za jego staraniem stanęły także piękne odrzwia marmurowe z prawej nawy do kruchty, na których jest również herb ze snopkiem Wazów (wiz.: 91 str. 160). Do tego okresu upiększania wnętrza odnieść należy i te wspaniałe obramienia marmurowe, które do kaplic prowadziły z naw bocznych, jak to widzimy na rys. 96. str. 165. Być może, iż po części stanęły one ofiarnością mieszczan Warszawskich, którzy gorliwie wówczas opiekowali się kościołem.

Szczerze dochowała się nam pamiątka, która słabe światło rzucić może na wygląd miasta i kościoła Św. Jana w stanie pierwotnym, dającym wyobrażenie jak się przedstawiała za

¹⁾ Starożytna Polska. Tom I. str. 415.

Jagiellonów i za Wazów Warszawa »stara«. Jest to obrazek malutki, pochodzący z zapisów burmistrza Łukasza Drewna z r. 1624. Podajemy z całego obrazu wyimek odnoszący się do samego widoku miasta (rys. 90. str. 160). Dla lepszego zrozumienia musimy przytoczyć opisy odnośne. Wiemy z Balińskiego, że Warszawa »stara« miała wówczas pięć bram (około r. 1595). Z dziennika poselskiego z r. 1596 dowiadujemy się: »Miasto Warszawa jest szczupłe i w około otoczone murami... Za starą Warszawą stoją wokoło obszerne przedmieścia dość piękne, lecz niezmiernie błotniste: między temi Nowe Miasto, większe jak obwód starej Warszawy. Lecz w tej ostatniej wszystkie domy są murowane; otaczają ją dwa mury naokoło, mniejszy i większy, z niewielkimi basztami. Nowe miasto jest prawie całe drewniane.«¹⁾ Dwa te mury widzimy na rys. 92 str. 161. przedstawiającym Warszawę z roku 1655. podczas oblężenia szwedzkiego. W obec tego możemy teraz sobie uzmysłwić i położenie kościoła św. Jana w środku »starej« Warszawy (l. 3. na rys. 92) — i wygląd jego przybliżony z wieżą na rys. 90. naszkicowaną. — Dodajmy, że na rys. 92. liczba 1. oznacza rynek, 2. ratusz, 3. kościół św. Jana, 4. Zamek królewski, 6. Posąg Zygmunta III., 7. Brama Krakowska, 8. Brama Zakroczyńska.

Wiemy, że Anna ks. mazowiecka pobudowała wieżę przy kościele około r. 1450 i wieżę tę huragan obalił w r. 1602. Musiała być ona przeto wnet odbudowaną, kiedy widzimy już ją na rys. 90 o dachu kopułastym. Prawdopodobnie burza musiała tylko znieść dawne zwieńczenie średniowieczne, niezawodnie w kształcie iglicy gontem pokrytej z licznymi wieżyczkami na sposób naszego odcienia t. zw. nadwiślańskiego, który lubiał zwieńczenia dachowe przystrajać wieżyczkami rozmaitemi.

Kiedy po Zygmuncie III. syn jego Władysław IV. tron objął, wnet otoczył staraniami kościół Św. Jana. Z jego polecenia zabrano się do odnowienia świątyni a najważniejszą pracą było zbudowanie nowej wystawy przedniej. — Niestety! i tym razem padła znowu pod młotami ta architektonika średniowieczna, która i tutaj zdobyć się pewnie musiała na szczyt okazały, bogaty i szczególnie piękny, bo wypieszczony ręką staranną gorliwych książąt mazowieckich. — Możemy sobie łatwo wyobrazić, jak ten szczyt wyglądał: miał laski z cegły szkliwem powleczonej wykonane, a laski te dzieliły całe pole trójkąta na pojedyncze części, mieszczące się pomiędzy niemi, wydłużone, w górę idące, bo laski były gęsto osadzone a laska środkowa, na osi środkowej kościoła założona, strzelała najwyżej. — Pola, pomiędzy laskami musiały być we wnęki przybrane to znaczy we wgłębienia przesklepione u góry cegłą. Nieodżałowana strata, że nie posiadamy żadnego rysunku jak ta wystawa przednia przed przebudową króla Władysława IV. wyglądała. — W zbiorze rysunków Idzkowskiego dochował się natomiast widok wystawy wzniesionej pobożnością tego króla, — zamieszczony w dziele W. Czajewskiego na str. 90.²⁾ Szczyt nowy w duchu odrodzenia zbudowany był bardzo wysokim, bo musiał stosować się do dachu pierwotnego, niezmiernie stromego.

Z rysunku dokonanego przed nową wystawą w stylu późnego odrodzenia widać, iż dołem okna były ostrołuczne z laskami po środku na osi każdego okna, w duchu odcienia nadwiślańskiego. — Górą dopiero w wysokości dachu założono długi szereg słupów uwięzłych czyli pilastrów porządku korynckiego, nad nimi krajinik czyli gzems, wyżej galeryjka, potem drugi, krótszy szereg słupów niższych, również korynckich i krajinik drugi, aż najwyżej trójkąt szczytowy z pięcioma postaciami Świętych i 2 obeliskami.

Wystawa taka przetrwała aż do początku wieku XIX, kiedy ją zburzono dla zastąpienia architektury dawnej nową szatą w duchu angielskim.

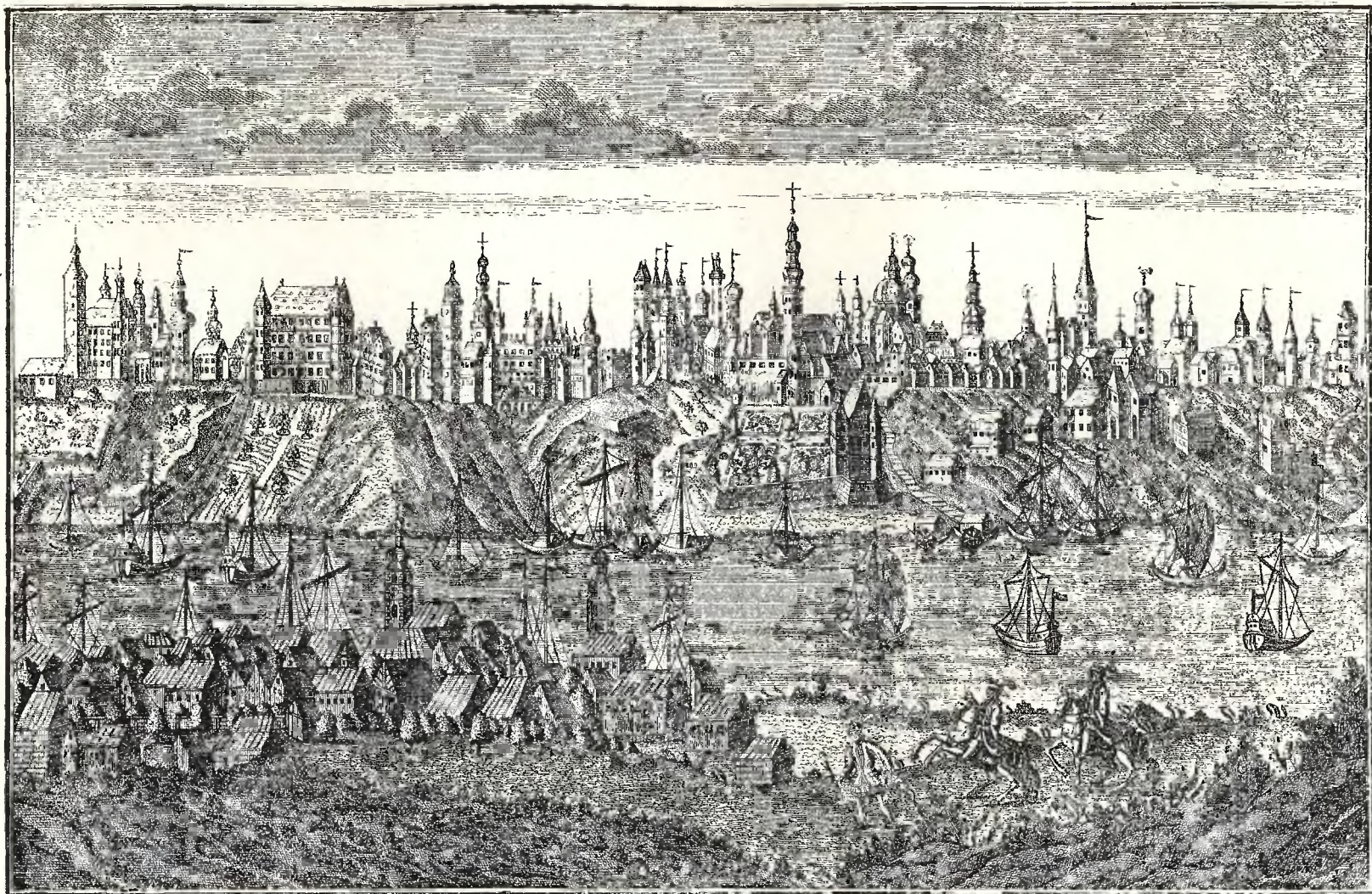
Szczęściem ocalały we wnętrzu niektóre szczegóły jak n. p. drzwi do zakrystji wiodące, bogato uwieńczone rzeźbą XVIII wieku (wiz. 93. str. 162.) i inne zabytki renesansowe.

Na zaznaczenie zasługuje ołtarz główny, staraniem Zygmunta III. postawiony i ukończony w r. 1618. Obraz wielki, pędzla Palmy Młodszeo, wyobraża górą M. Boską, dołem św. Jana Chrzciciela i św. Stanisława. Całość architektoniczna stanowi jedną z najokazalszych ozdób świątyni.

J. S. Z.

¹⁾ Baliński Michał, Polska Starożytna, tom I. str. 426—427.

²⁾ W. Czajewski, Katedra Św. Jana w Warszawie.



Prospectus de *WARSOVIA*, Sedes Regia in Polonia, ad
 Fistulam Fluvium
 Vue du *WARSOVJE*, Residence del Roi de la Pologne, sur
 la Riviere de la Pistule

No. 61



Vedutta de *WARSOVIA*, Residenza del Re di Polonia, Situata
 al Fiume Pistula.
 Gesicht von *WARSCHAU*, der Königl. Polnischen Residenz-
 Stadt, an der Weizel gelegen
 Marcus Abraham Rumrecht Hares Joh. Christoph Hoffner sculp. et excud. Aug. Vi.

Wiz. 100. Widok Warszawy z wieku XVII

O CUDOWNYM PANU JEZUSIE U FARY.

»U fary

»Pan Jezus stary«.

(Przysłowie warszawskie).

Dawno to było, bardzo dawno.

Podczas krwawej walki z Turkami dostał się młody wojownik z Warszawy do niewoli u pogan.

Ciężką mu przeznaczono służbę. Musiał poić cały dzień sułtańskie konie i wyciągać wodę z głębokiej studni. Ażebym zadawać więcej męki wiernemu Polakowi, postawiono przy owej studni krzyż z figurą Chrystusa. Do tego krzyża Turcy swoje konie przypinali, bluźnili i plwali na wizerunek Zbawiciela. Mazurowi serce zamierało w piersi z gniewu i oburzenia. Oczy mu łzami zachodziły, gdy patrzył na św. krzyż poniewierany i beczeszczony. Lecz gdy coraz więcej zgromadzało się Turków przy krzyżu i coraz gorsze były ich obelgi, postanowił Mazur krzyż usunąć.

W ciemną noc przyszedł do studni, wyrwał św. krzyż głęboko wkopany i wrzucił w głąb studni. — O Jezu! toć lepiej zgnieć w wodzie wizerunkowi Twemu, niżeli cierpieć zniewagę i urągawisko niezbożnych nieprzyjaciół Twoich! — szeptał biedny niewolnik, a potem przeżegnawszy się począł uciekać. Długo się tułał, błąkał i wiele przecierpiał, aż wreszcie udało mu się do Warszawy dostać. Po jakimś czasie słyszy on ogromny krzyk nad Wisłą i widzi, iż tłumy się na brzeg cisną. Więc wybiega sam i ze zdziwieniem ogromnem spostrzega, iż ten sam krzyż z figurą Chrystusa, (który on do studni wrzucił), płynie Wisłą w postawie stojącej.

— Cud! cud na Wiśle! wołają ludzie, padają na kolana, schylają głowy.

Duchowieństwo wszystko od kościoła Św. Jana wyszło z świecami, w szatach uroczystych, weszło na prom, płyną by ów krzyż ująć, ale choć niema wiatru, cisza zupełna, prom się nie może do krzyża zbliżyć. Najbieglejsi flisacy wiosłują, wysiłają ramiona, prom do krzyża nie dopłyne.

— Cud! cud! wołają na brzegu i z płaczem na twarze padają.

Wtedy ów wojownik wsiada na małą łódkę, sam bez żadnej pomocy podpływa, a krzyż mu na ramiona spada.

— Cud! cud! wołają tłumy, kapłani zdziwieni pytają, co to znaczy, a potem z procesją przy śpiewach ludu krzyż ów do fary św. Jana wniesiono.

Zasłynął odtąd cudami Pan Jezus »stary u fary« i czczony był zawsze przez wiernych.

Przeszło lat wiele. W kaplicy Cudownego Pana Jezusa nie mało cudów ludzie doznali, więc na podziękowanie składali liczne i drogie ofiary. Brylanty, złoto, srebro, drogie kamienie lśniły około krzyża Chrystusowego. Na głowie Pana Jezusa zaś była korona droga brylantami wysadzana.

Aż znalazł się człek nikczemny i poszedł skraść ową koronę. Zdjął ją i trzymał w ręku, ale zejść z ołtarza nie mógł, bo Pan Jezus spuścił rękę z krzyża i chwycił zbrodniarza za jeden włos z głowy. Daremnie próbował ów złodziej uwolnić się. — Był jakby przykuty i ruszyć się nie mógł. Rano przychodzą ludzie do kaplicy, ujrzeni złoczyńcę, chcą go ściągnąć, lecz nikt ruszyć z miejsca go nie może. Przyszli kapłani, próbują zdjąć z ołtarza niegodziwego człeka, ale i to daremnie. Miecz tego włosa nie przetnie — płomień go nie przepali. Więc jedni mówią: Zabić złodzieja! drudzy wołają: Spalić go! Inni radzą: Kleszczami go rozszarpać na miejscu!

— A ja myślę zostawić go woli Boga, co zechce niech z nim uczyni, rzekł siwy wieśniak.

— Dobrze radzi! Niech Bóg z nim uczyni jak zechce!

Ledwie tak zawołano — rozwarły się palce, ręka na ramię krzyża wróciła, złoczyńca padł i zaniósł się od płaczu. Miał zostać potem bogobojnym człowiekiem.

Rosły też dawniej włosy na głowie Cudownego Pana Jezusa. Raz w rok, miała te włosy odcinać dziewica wybrana, o której wiedziano, iż jest bez skazy, gdy zaś jeden raz ucięła włosy dziewica niegodna tej nazwy, od tej pory przestały włosy rosnać.

Oryle i flisacy w podróży Wisłą, zawsze się zatrzymywali w Warszawie i w kaplicy cudownego Pana Jezusa ofiary składali¹⁾.



BRACTWO LITERACKIE.

Bractwo literackie związane było około r. 1689. Pierwotnie przy innych Kościołach umieszczone było a dopiero w 9 lat później do Kolegiaty Św. Jana zostało przeniesione. Cel istnienia tego bractwa, to była gorliwa chęć pomnożenia czci Panny Maryi. Więc i kaplica arcybractwa znajdująca się w katedrze jest kaplicą Niepokalanego Poczęcia. Protektorem tego bractwa był zawsze panujący. Jan III. zatwierdził ważne prawo, iż seniorowie i urzędnicy bractwa mają być świeccy, nie duchowni. W r. 1840 rozszerzono cele bractwa, bo do obowiązków nabożeństw dla członków dodano i obowiązek uczynków miłosierdzia.

SEMINARYUM.

Dziekan warszawski, Popławski dał początek tej instytucji. Ofiarował mieszkanie najpierw dla uczniów. Inni kanonicy dali fundusze, a Sobieski wziął seminaryum w swą opiekę i 3 000 zł. z kopalni w Wieliczce przeznaczył na utrzymanie zakładu. Pierwotnie istniała szkoła kościelna Św. Jana²⁾.

ZŁOTA RÓŻA.

Niezwykłe pięknej uroczystości przypatrywano się w Warszawie, w kolegiacie św. Jana, r. 1587. Oto Arcybiskup lwowski, Solikowski, zjechał do Warszawy, ażeby wręczyć wdowie, królowej Annie, »złotą różę«, dar Ojca św. Sykstusa V. Od roku 1366. wprowadzono w Rzymie obrzęd dawania »złotej róży«. W 4-tą niedzielę postu poświęcano »złotą różę«, a Ojciec święty, na znak wielkiego odznaczenia cnotliwych zasług, przesyłał tę różę tej lub owej królowej. Anna Jagiellonka była pierwszą z Polek, która ten dar otrzymała. Wedle znalezionych wzmianek, złożyła królowa Anna tę różę w skarbcu kolegiaty, lecz co się stało później z tą cenną pamiątką, nie mogliśmy dowiedzieć się nic pewnego. Prawdopodobnie, w czasie zawieruszeń dziejowych zginęła bez śladu.

SREBRNA LAMPA.

Straszny był rok 1622! Morowa zaraza srożyła się i zabierała setki ofiar, Mazowsze prawie całe wyniszczone. Wsie puste, zmarłych niema komu grzebać.

Kędy przejdzie »owa morowa dziewica, w bieliźnie z wiankiem ognistym na skroniach — strażnicy zamków oczy pod hełm kryją, a psy wieśniaków, zarywszy pysk w ziemi, kopią, śmierć wietrzą i okropnie wyją«.

Lecz Warszawa jest wolną od zarazy. Dookoła giną ludzie — w Warszawie ani jednej ofiary śmierci nie zabiera. Więc rzekną panowie mieszczenie: — Trzeba Bogu podziękować za uchronienie Warszawy od zarazy, trzeba złożyć ofiarę na znak wdzięczności.

I burmistrz Baryczka³⁾, Giza wójt, oraz klucznik Zambrzuski, dnia 4-go maja składają w kościele św. Jana srebrną lampę i 200 zł.

Ofiara 200 zł. była złożona jako fundusz wieczny na odprawianie mszy św. dziękczynnej co wtorek, zaś lampa została zawieszona »przy altaryi« w kaplicy Najświętszego Sakramentu.

¹⁾ Legenda wedle Deotymy i Kolberga.

²⁾ Czaplński. Katedra św. Jana.

³⁾ Starczytności Warszawy. Józef Weynert.

MIESZCZANIE I CECHY WARSZAWSKIE.

»Nie szlachetnie
lecz sławetnie
»Szewc warszawski urodzony.
W. Pol.

Znajdujemy już w 15 wieku wzmiankę o cechach warszawskich opiekujących się kościołem Św. Jana. Jedne dostarczały wina, drugie światła. Cech krawiecki jednak zapisał się najpiękniej, miał bowiem, aż dwa ołtarze do utrzymania. Cech majstrów ołtarz Najśw. Panny miał w szczególnej opiece, cech czeladzi krawieckiej miał ołtarz Panny Maryi Gidelskiej. Gdy w roku 1696 ołtarz majstrów potrzebował restauracji, odnowili go krawcy starannie i ofiarowali na utrzymanie tego ołtarza dochód z jednej kamienicy.

Mieszczanin Kuliński miał nawet pomnik w kościele św. Jana, ślad jego jednak zaginął. Paweł Giza — spowiednik królowej Konstancyi żony Zyg. III. był synem mieszczan warszawskich. Jego pomnik znajduje się na pierwszym filarze od wejścia.

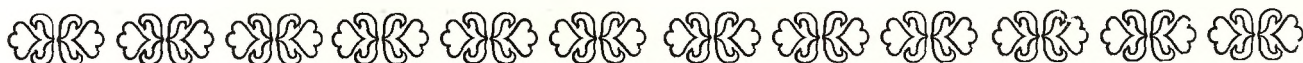
Drewno Stanisław, także mieszczanin warszawski, ma pomnik w katedrze, (był ławnikiem).

Hormelus, także mieszczanin warszawski ma wspinały pomnik.

Pomnik Dekerta, syna kupca, prezydenta Warszawy, przypomina jednego z dzielniejszych obywateli. On to podczas sejmu czterolet. wniósł projekt o równe prawa dla szlachty i mieszczan. Zmarł jednak przedtem, nim tę uchwałę przyjęto.

Syn Dekerta, Jan, miał chrzest bardzo uroczysty, bo »i m i e n i e m c a ł e g o n a r o d u« trzymali go do chrztu, Małachowski i z Sapiehów Sołtykowa. Był on biskupem — ma pomnik w Katedrze.

Niema pomnika jednak ów »sławetnie urodzony szewc warszawski« Kiliński, który w r. 1794 wesołą Rezurekcyę śpiewał w kościele Św. Jana.



GROBOWCE.



Katedra dzisiejsza posiada blisko 100 pomników, a kto wie, czy nie było ich więcej, jak drugi raz tyle. Wedle opisu muzyka królewskiego Adama Jarzemskiego z r. 1643. miała być taka ich mnogość podówczas w kościele św. Jana, że nie było już zgoła najmniejszego miejsca wolnego. Z czasem potem ubywały niektóre, skutkiem nadwątlenia i zniszczenia, ale na ich miejsce przybywały znowu inne z kościołów poburzonych. Poginęła znaczna liczba. Z tego, co pozostało i z zapisków najpewniejszych, przebija ciekawa właściwość, ta mianowicie, że przeważna ich ilość odnosiła się do mieszczaństwa warszawskiego. Znamy zaledwie kilka pomników z rodu książęcego lub później królewskiego — zresztą zaledwie tu i ówdzie pojawi się kasztelan lub podskarbi, albo marszałek. Stosunkowo częściej uderzy nas grobowiec biskupa, arcybiskupa, kanonika lub proboszcza. Za to najpokaźniej występują grobowce mieszczan i urzędników królewskich. Służy to za dowód rozwiniętego poczucia, spełniającego powinność w obec świątyni grodu, bo żaden pomnik z pewnością nie powstał li z pychy samozwańczej, ale znalazł miejsce na podstawie ofiar w obec kościoła lub miasta.

Najpierwsza i najważniejsza wspominka przypada grobowcowi książąt Mazowieckich, dwóch braci rodzonych, Stanisława i Janusza II. Dzisiaj pomnik stoi w części kapłańskiej, po lewej



Wiz. 101. Pomnik Stanisława Drewna † 1621. — Jeden z najstarszych pomników w katedrze, dający obraz stroju mieszczańskiego.

ręce, tuż koło Ołtarza Wielkiego. Jednak to nie taki grobowiec mieli pierwotnie ci książęta. Stosownie do zapisów w aktach jest rzeczą pewną, iż pomnik wspanialszy stał w prawej nawie bliżej wieży. Na podstawie przypuszczenia możnaby go opisać w ten sposób, że miał dołem skrzynię czyli tumbę na cokole podniesioną. Boki skrzyżni grobowej były dzielone na pola, mie-

szczące płaskorzeźby. Na wieku tej skrzyni leżały dwie postacie, przedzielone jedną włócznią. Z boków dolnej tej części wydostawały się podstawy dla słupów, które strzelały w górę i dźwigały pewnie baldakin, przybrany w koronki kamienne. Wszystko z marmurów, bądź krajowych, bądź szwedzkich. Niestety chce, że gdy w r. 1602. burza zgruchotała wieżę, to ta obalając się, uderzyła w sklepienie i w pomnik. W okamgnieniu rozpadł się na szczątki i ułamki, które rozsiane poszły w zapomnienie i znikły bez śladu. Jedna tylko płyta, stanowiąca wieko skrzyni grobowej cudem ocalała. Wmurowano ją podczas przeróbek ostatnich na początku wieku XIX. do pomnika dorobionego niestosownie, bo ani styl ani kształt jego nie odpowiada płycie. Leżała ona pierwotnie całkiem poziomo — dziś wisi w ścianie i razi przeciwnością zadania.

Rzeźba z czerwonego marmuru wyobraża dwóch młodzieńców, leżących obok siebie z oszczepem ich oddzielającym. U stóp zwyczajem średniowiecznym mają swe hełmy z przyłbicami. Obie postacie w ciężkich zbrojach. Jeden księżę trzyma włócznię w ręku. Głowy leżą na wężłowi. Rękoma miłośnicy objęli się bracia za ramiona po pod głowy. Jednym słowem rzeźba miła i droga! Pomnik cały miał stanąć z ręki Anny, księżniczki (rys. 97. str. 166).

Zaznaczyć przytem można ciekawe spostrzeżenie, że u nas panowało dawniej takie szczególne umiłowanie do pomników albo dwudzielnych pod względem architektury, albo dla dwóch postaci przeznaczonych przy architekturze symetrycznej. Pomniki takie licznie występują po całej Polsce. W Poznaniu grobowiec rodziny »Górków — pomnik Mieczysława I. i Bolesława Chr. — w Gnieźnie grobowiec Lossicjusza i Oczi — na Wawelu pomnik Zygmunta Starego i Zygmunta Augusta. — Pomnik Sieniawskich w Brzeżanach — Kampianów w katedrze Lwowskiej — pomnik Tarnowskich w Tarnowie i t. d. i t. d.

Katedra Warszawska ma prócz grobowca dwoistego braci Mazowieckich jeszcze grobowiec symetryczny dla dwóch braci Wolskich. Dzieło piękne, z drugiej połowy wieku XVI. Mikołaj Wolski był biskupem kujawskim, Stanisław zaś kasztelanem sandomierskim. Zbliżonymi do tego typu dwudziałowego są dwa pomniki późniejsze: Jakóba i Weroniki Gianotti oraz Bacciarellich. Nawet grobowiec Łukasza Nagórskiego i synka Stanisława dałby się tutaj zaliczyć. Ten ostatni należy do dzieł starszych, mianowicie pochodzi z r. 1571. Na uwagę zasługuje wątek, z którego powstał pomnik Wolskich i Nagórskiego: jest to gips!

Ponadto nie znajdujemy tu grobowców tak wielkich i wspaniałych, jakimi celowały inne katedry, dotychczas omawiane. Za to rozwija się poczet długi pomników pokroju mniej znacznego, należącego do rodzin albo mieszczzańskich albo urzędniczych, szlacheckich i t. d. lub wreszcie do duchowieństwa.

W rzędzie tym wyróżnia się ciekawie płyta Stanisława Strzelicy, kanonika i proboszcza warszawskiego, pochodząca z r. 1532. Na płycie kamiennej, koloru ciemnego, odbija postać ze spżu odlana. Całość przemawia za robotą domową. (Wiz. 99, str. 172).

Jednym wszakże z najpiękniejszych zabytków Katedry, to mały pomnik Stanisława Drewna, z roku 1621. Pojęty w duchu odrodzenia wczesnego, składa się z dwóch słupów uwiecznych, czyli z dwóch pilastrów o głowicach jońskich, które mają po bokach ślimacznice dość nieśmiało skrecone. Pod pilastrami płyta pozioma, jako dolne obramienie, pod płytą dwa wsporniki skrajne i tablica z napisem. Górą krajnik czyli gzems koronujący z t. zw. krokiewką. Postać sama jest pięknie i delikatnie wymodelowana, co doskonale uwidocznia wizerunek na wielką miarę przedstawiony na str. 181. Włosy są podcięte w dwóch linjach — jedna wyższa nad czołem — druga niższa nad karkiem.

Z reszty pomników godzi się wspomnieć o grobowcu Jana Horlemusa, mieszczanina, zmarłego 1641 r., któremu żona wzniosła piękne dzieło w stylu barokowym.

Pomnik Filomeda Mik. burmistrza m. Warszawy wcale nie odznacza się bogactwem, ale należy do najstarszych w katedrze, bo sięga końca wieku XVI.

Z początku XVII. wieku pochodzi płyta nagrobna Baryczki Alberta, który był podskarbisem J. Kr. Mości. Dziś płyta wmurowana w ścianę kaplicy Przen. Sakramentu — musiała należeć do większego sarkofagu.

Pomnik marszałka Stanisława Małachowskiego, zmarłego 1809 r. jest dłuta słynnego rzeźbiarza włoskiego Fran. Labourera.

Między nowszemi pamiątkami należy zwrócić uwagę na pomnik J. Pawła Woronicza w kaplicy literackiej, arcybiskupa warszawskiego i poetę, który był także biskupem krakowskim. — Dzieło tem jest droższe i ważniejsze, iż rzeźbił je polski artysta Władysław Oleszczyński, jeden z najzdolniejszych rzeźbiarzy naszych. Pomnik jest skromny, ale szlachetny. Środkiem unosi się obraz w ramie, przedstawiający popiersie arcybiskupa, malowane przez Ksaw. Kaniowskiego. Po bokach dwie piękne postacie: Religja i Poezja!

W ogóle pomniki Katedry Warszawskiej mają wielkie znaczenie w obec historii narodu i historii sztuki. Gdyby najdawniejsze były dotrwały w kształtach pierwotnych, mielibyśmy obraz bardziej zajmujący.

J. S. Z.



ARCYBISKUPI WARSZAWSCY.

Pierwszym arcyb. był ks. Malczewski ¹⁾.

Drugim ks. Hołowczyc, z Sandomierza powołany.

Trzecim Skarzewski.

Czwartym ks. Woronicz, pochowany w Krakowie.

Piątym ks. Choromański, następnie ks. Fijałkowski i Feliński w ponurych dniach cierpienia narodu stali na czele kościoła.

Obecnie ks. arcybiskup Popiel zajmuje tron w katedrze.



Z CHWIL DZIEJOWYCH.

W kościele św. Jana w Warszawie, dnia 4-go marca 1561 r. odbył się pierwszy synod.

Za Zygmunta III-go, »co tydzień kazał Skarga« w kościele św. Jana. Najpiękniejsze kazania sejmowe były wypowiedziane w tej świątyni.

W r. 1632. pierwszy raz król nowo obrany, miał osobiście składać przysięgę (w kolegiacie św. Jana) na pacta conventa. Było to 14. listopada ²⁾. »Nowy, a pierwszy podobny widok ogromne tłumy sprowadził, szlachtę i senatorów, do kościoła. Po mszy arcyb. zbliżył się Władysław IV. do wielkiego ołtarza, gdzie Ossoliński, podskarbi nadworny, jako kanclerz prywatny dotychczasowego królewicza chciał przemówić, ale senatorowie zwrócili uwagę, iż najpierw ma kanclerz przemawiać. Gdy król wracał do zamku, marszałkowie szli przed nim ze spuszczoneymi laskami. Dopiero po koronacji, laski można było nosić podniesione«.

Kaznodzieją królewicza Władysława był Birkowski, ten więc i na dworze króla Wł. IV. w kolegiacie kazania głosił. 24 lat Birkowski był kaznodzieją Wł. IV.

¹⁾ Czajewski, Katedra Św. Jana.

²⁾ Bartoszewicz.

Drugi synod warszawski odbył się w kolegiacie św. Jana w r. 1643. pod przewodnictwem biskupa pozn. Wężyka ¹⁾. Ten biskup wprowadził obrzęd umywania nóg 12 starcom w Wielki Czwartek, w kościele św. Jana.

W r. 1637, we wrześniu, w kościele św. Jana ukoronowano Cecylię Renatę, żonę Wład. IV. Był to pierwszy wypadek, iż nie w Krakowie koronacja odbyła się, więc przeciw temu podniosły się liczne głosy.

W r. 1643. odbył się trzeci synod warszawski.

Za Jana Kazimierza odbyła się wspianała uroczystość w kolegiacie św. Jana. Oto nuncyusz papieski wręczył królowi przysłane z Rzymu od Ojca świętego miecz i szyszak. W kwietniu więc 1651 roku, błogosławił nuncyusz króla na wojnę z Chmielnickim i podał mu miecz od Papieża ofiarowany.

W kolegiacie tejże wkładał król Jan Kazimierz kardynalski kapelusze nuncyuszowi papieskiemu. Znow w parę lat później, prymasowi Prażmowskiemu wkładano paliusz arcybiskupi.

Druga koronacja królowej odbyła się 19. paźdz. 1670. roku. Żonę Michała Korybuta Eleonorę tu koronowano.

W r. 1673. był ciekawy obrzęd w kolegiacie, Wojownik, rycerz długoletni, stary Wolf po śmierci żony jako Cysters odbywał tu prymicje.

W r. 1683. Sobieski, wracając z pod Wiednia, złożył w kolegiacie chorągiew zdobytą.

W r. 1691. odbył się ślub królewicza Jakóba, syna Sobieskiego z księżniczką Najburgską.

Zbliżają się ponure czasy. Po Sobieskim nie tak rychło przyszło do zgodnego wyboru króla.

Przy szczęku broni Szwedów rozpoczynano obrady w kościele św. Jana r. 1705. — przy szczęku broni ogłaszano tu w dwa miesiące później elekcję Leszczyńskiego.

I oto pierwszy król nie koronowany w Krakowie lecz w Warszawie, Leszczyński, odbiera koronę z rąk arcyb. lwowskiego Zielińskiego.

Po pełnych niepokojów czasach saskich — przyszedł dzień koronacji Stanisława Poniatowskiego — 25 listop. 1764. — Nie potrzeba opisywać dokładniej tych czasów, przeszło 30 lat pod rządami tego króla, lecz można rzec, iż gromów i burz zgromadziło się za kilka wieków.

W 1794 roku — 16. września Kościuszko był na nabożeństwie w kolegiacie św. Jana. Wśród chorągwi, sztandarów i ułożonej zbroi, strzelb, kos, pik, szabel i armat złożony był wieńiec laurowy z napisem: »Ojczyzna obrońcom swoim«. Było to nabożeństwo za dusze poległych w obronie Warszawy.

Odcięta linią pierwszego rozbioru kraju — Warszawa przestała należeć do dyecezyi gnieźnieńskiej, więc Stanisław Poniatowski uzyskał dla kolegiaty św. Jana tytuł katedry 1798 r. Pierwszym biskupem był ks. Malczewski.



¹⁾ Bartoszewicz.