

Rok 4

Cena numeru

25

groszy

w niedzielę

Miesięcznie 3- zł

# POLONIA

N<sup>o</sup> 229

Niedziela

28

Sierpnia 1927

Augustyna

KATOWICE, ulica Sobieskiego Nr. 11

Telefon: Katowice 959, 960, 961, 962 ■ Adres telegraficzny: Redpol Katowice  
Oddział miejski: ulica Warszawska 4, Telefon 860, 861

A.B.C.D

Warszawa, Szpitalna 12, Tel. 105-79

Król. Huta, Zjednoczenia 2, Tel. 625

Kraków, Karmelicka 9, Tel. 2383

Bielsko, ul. Staszica 2, Tel. 709/IV

Sosnowiec, ul. 3-go Maja 5a, Tel. 5-12

Rybnik, ulica Zamkowa 8, Telefon 27

KONTO P.K.O. KATOWICE 302.610 — KONTO P.K.O. KRAKÓW 405.078 — KONTO P.K.O. WARSZAWA 181.153



Manewry polskiej marynarki wojennej.



# NAD POLSKIEM MORZEM



*Na plaży gdyńskiej w słoneczne południe.*



*Dwa polskie statki pasażerskie „Gdańsk” i „Gdynia”, należące do Polskiej Żeglugi Morskiej.*



*Ks. red. Brzeziński z Sieradza, który przepłynął na Hel na 3-metrowej łódce żaglowej, zbudowanej przez Polaka, studenta politechniki gdańskiej.*



*Ks. red. Brzeziński z Sieradza i red. Joles w porcie na Helu.*



*Nasze „wilki morskie”.*

*Na lewo: Wytworne „Casino” w Gdyni.*



*Rozbudowa portu w Gdyni.*



*Polski okręt szkolny „Lwów”, wrócił z wycieczki na Morze Śródziemne.*



*Polski nurek.*



*Olbrzymi francuski okręt pasażerski „Soufrenne” w Gdyni, zabiera emigrantów do Francji.*





*Ostatnie żubry w Polsce. — Zdjęcie wykonane w lasach Księcia Pszczyńskiego na G. Śląsku.*



# Księstwo Pszczyńskie na G. Śląsku w ilustracjach



*Salon w zamku pszczyńskim.*



*Kantyna na kopalni Książ.*



*Biblioteka w jen. dyrekcji Ks. Pszczyńskiego w Pszczynie.*



*Sala konferencyjna w jen. dyr. Ks. Pszczyńskiego w Pszczynie.*



*Zamek w Pszczynie.*



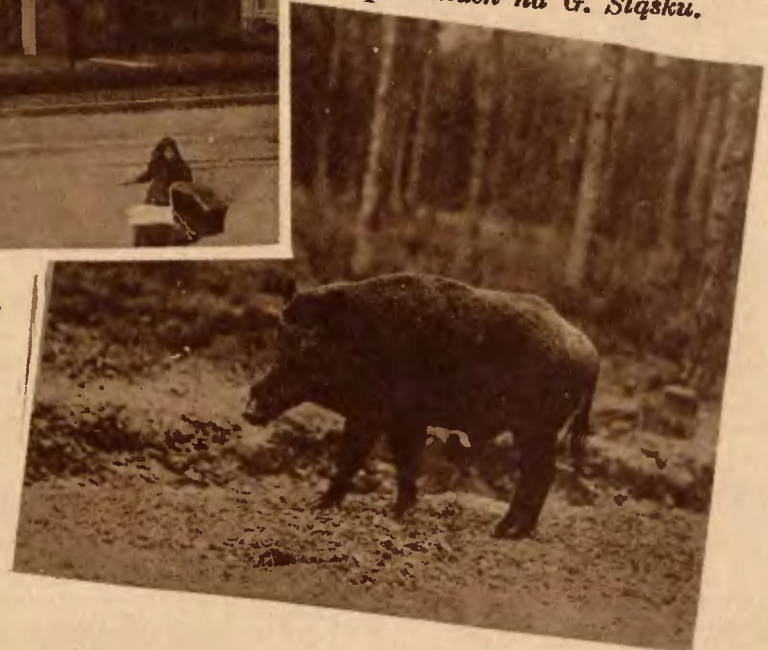
*Zarząd Górniczy Księstwa Pszczyńskiego w Katowicach.*



*Zameczek myśliwski nad jeziorem w Paprocanach na G. Śląsku.*



*Na lewo: Z lasów Ks. Pszczyńskiego.*



*Na prawo: Z lasów Ks. Pszczyńskiego.*



# ZE SPORTU.

## DZISIEJSZE IMPREZY.

„Ruch” — „Wisła” Kraków.  
Na boisku I. F. C. odbędzie się sensacyjne zawody futbolowe o mistrzostwo Polski między drużyną „Ruchu” a najpoważniejszym kandydatem na mistrza drużyną „Wisły”.

„Wisła” bawi po raz pierwszy na Śląsku i nie dziwnego, że zawody budzą zrozumiałe zainteresowanie. Drużyna „Ruchu” wystąpi w swoim najlepszym składzie z nowopozyskanym Voreiterem na prawem skrzydle.

Voreiter dotąd grywał w barwach K. S. „Slavia” Ruda i niejednokrotnie występował w barwach reprezentacji Śląska.

## ZAWODY LEKKOATLETYCZNE.

Dziś rano o godz. 9 rozpoczynają się zawody lekkoatletyczne o mistrzostwo w pięcioboju pań i panów. Zawody przeprowadza K. S. „Różdzeń Szopienice” na boisku własnym.

Pięciobój męczyzn obejmuje bieg 200 m., rzut dyskiem, skok w dal, rzut oszczepem i bieg 1500 m.

Pięciobój kobiet: bieg 100 m., skok w dal, rzut dyskiem, rzut oszczepem i bieg 500 m.

## ZAWODY FUTBALOWE.

Boisko „07” Siemianowice.

AKS. — „07”.

Boisko „Diana” Katowice:

Zjednoczeni Przyj. Sportu — Diana.

Boisko Kolejowego K. S.

„Iskra” — Kolejowy K. S.

Boisko K. S. Naprzód Lipiny.

„Naprzód” — „Dab” Katowice.

Boisko Pierwszego K. S. Tarnowskie Góry.

Pierwszy K. S. — „06” Katowice.

Boisko „06” Mysłowice.

Pogoń Katowice — „06”.

## RAID PROPAGANDOWY PRZEZ POLSKĘ

w czasie od 26. 8. do 1. 10.

Słynna angielska fabryka samochodów „Morris” urządza wielki raid propagandowy przez Polskę. 5 samochodów przejedzie trasę Gdańsk, Gdynia, Tczew, Grudziądz, Toruń, Bydgoszcz, Węgrowiec, Rogoźno, Poznań, Ostrów, Kalisz, Sieradz, Pabjanice, Łódź.

## Program radiowy

na niedzielę 28 sierpnia br.

Warszawa 1.11.

10.15 Transmisja nabożeństwa z katedry poznańskiej. — 11.00 Transmisja uroczystości dożynkowych ze Spawy. — 14.35 Odczyt rolniczy. — 15.30 Koncert popularny. — 17.35 Koncert popołudniowy. — 18.35 Rozmaitości. — 20.30 Transmisja uroczystości dożynkowych ze Spawy.

Kraków 422.

10.15 Transmisja nabożeństwa z katedry poznańskiej. — 11.00 Transmisja uroczystości dożynkowych w Spale. — 15.30 Transmisja koncertu z Warszawy. — 20.00 Komunikat sportowy i inne. — 20.30 Koncert. — 22.00 Transmisja z Warszawy. — 22.30 Transmisja koncertu z restauracji Pawilon.

Poznań 270.

10.15 Transmisja nabożeństwa z katedry poznańskiej. — 11.00 Transmisja uroczystości dożynkowych ze Spawy. — 15.30 Transmisja koncertu z Warszawy. — 17.00 Program dla dzieci. — 17.40 Komunikat gospodarczy. — 18.00 Transmisja uroczystości dożynkowych ze Spawy. — 20.30 Koncert solistów. — 22.00 Muzyka taneczna.

Wrocław 322.6.

8.30 Transmisja z Gliwic: Koncert poranny orkiestry strażackiej. — 12.00 Muzyka kameralna na gitarze. — 18.15 Stara muzyka fortepianowa. — 22.30 Muzyka taneczna.

London 361.4.

15.30 Koncert orkiestry wojskowej. — 21.15 Orkiestra, sopran i chór.

Frankfurt n. M. 428.6.

8.00 Poranek świąteczny. — 11.30 Koncert południowy. — 16.00 Koncert. — 18.00 Odczyt: O twórczości Anioła Ślązaka w 250-tą rocznicę śmierci. — 20.30 Muzyka taneczna.

Berno 411.2.

10.30 Koncert orkiestry deej. — 17.00 Muzyka taneczna.

Rzym 449.

10.30 Muzyka kościelna. — 21.10 Koncert symfoniczny. — 23.25 Transmisja z opery Tabbro.

Berlin 483.9.

6.30 Koncert poranny. — 11.30 Koncert orkiestry. — 16.30 Transmisja koncertu z badu Swinemunde. — 22.30 Muzyka taneczna.

Wiedeń 517.2.

11.00 Koncert wiedeńskiej orkiestry symfonicznej. — 16.00 Koncert popołudniowy orkiestry.

Piotrków, Nowo-Radomsk, Częstochowa, Sosnowiec, Mysłowice, Katowice, Kraków, Tarnów, Rzeszów, Jarosław, Przemyśl, Lwów (Targi Wschodnie).

Raid prowadzi kierownik wydziału propagandy firmy „Morris” p. Józef Adler. Czynem tym, któremu poza znaczeniem propagandowym, nie można odmówić także poważnych wartości sportowych, pragnie fabryka „Morris” zadokumentować idealne dostosowywanie się produkowanych przez nią samochodów do dróg w Polsce.

## KOBIETY NA OLIMPIADACH.

Udział kobiet w nowoczesnych Olimpiadach nie należy do zdobyczy zbyt nowych. Pierwsze trzy Olimpiady odbyły się bez ich udziału, jednakże już w IV-ej Olimpiadzie 1908 roku w Londynie tenis i jazda figurowa na łyżwach stały się ich polami popisu. W miarę rozrostu sportu oraz przenikania jego do sfer kobiecych — coraz więcej konkurencji olimpijskich staje się dostępną dla płci słabszej. W ostatnich igrzyskach olimpijskich, odbytych w 1924 roku w Paryżu na dwadzieścia sportów kobiety wzięły udział w pięciu, a mianowicie: lawn-tenisie, szermierce, pływaniu, sportach zimowych i gimnastyce (pokazy).

W międzyczasie jednak sfery kobiece zainteresowały się lekkoatletyką, która w programie olimpijskim zajmuje najwybitniejsze miejsce. Ostatnie kilka lat — to okres wprost żywiołowego rozwoju kobiecej lekkoatletyki, to lata wciąż nowych kobiecych rekordów. Ruchowi temu nie była obca i Polska, gdzie wszak nazwisko Konopackiej należy do najbardziej popularnych postaci sportowych.

Nic więc dziwnego, że kobiety rozpoczęły walkę o dopuszczenie ich do konkurencji lekkoatletycznych na IX-ej Olimpiadzie 1928 roku w Amsterdamie — walkę wnieśliśmy pomyślnym skutkiem. Do programu olimpijskiego po raz pierwszy wstawiono pięć punktów kobiecej lekkoatletyki, a prawdopodobnie jest, że X Olimpiada tę ilość zapewne powiększy. Narazie jednak kobiety będą walczyły w biegach płaskich na 100 i 800 metrów, w skoku wzwyż, rzucie dyskiem oraz biegu rozstawnym 4x100 metrów.

Inowacja ta dla Polski nie jest bez znaczenia. Posiadamy bowiem w kobiecej lekkoatletyce szereg zawodniczek, które śmiało zaliczyć można do czołowej grupy europejskiej, zaś znakomita Konopacka ma w rzucie dyskiem groźną przeciwniczkę jedynie w Niemciece Reuter. Przedolimpijskie przygotowanie, które projektowane jest dla naszych najlepszych lekkoatletek, bezwarunkowo podnieśli ich wartość sportową, a ambicją, z jaką nasze panie zwykły walczyć, każe przypuszczać, że przyczynią się one wybitnie do powodzenia barw polskich w Olimpiadzie przyszłego roku.

## OLIMPIJSKI OBÓZ LEKKOATLETYCZNY DLA KOBIET W POZNANIU.

W dniu 25 bm. rozpoczyna się w Poznaniu przedolimpijski kondycyjny obóz lekkoatletyczny dla kobiet. Zarząd Polskiego Związku Lekkoatletycznego wyznaczył następujące kandydatki: Konopacka, Wojnarowska, Wierczkiewiczówna (AZS), Czajkowska, Schablińska (Legia), Grabicka (Grażyna), Taborowiczówna (Sokół I. Warszawa), Kobielska, Rażewska, Dobrosłówna (okręg łódzki), Wiśka, Jasna Lonka, Freiwaldówna (okręg krakowski), Mechówna, Kłobówna, Rakówna, Peronówna (okręg górnośląski), Gędziorowska (okr. pomorski), Kasprzakówna, Lanżanka, Frydrychówna (okręg poznański).

Po zawodach lekkoatletycznych w Szopienicach wyleminowane zostaną na kurs dalsze zawodniczki.

## POLSKIE REKORDY KOLARSKIE I MOTOCYKLOWE.

Oficjalna tabela rekordów kolarskich i motocyklowych przedstawia się następująco: Kolarstwo: ze startu lotnego: 200 m. Łazarski 12.4. 300 m. Grochowski 21 sek. 400 m. Łazarski 25.6. 1000 m. Lange 1:13.8. 3.000 m. Szymczyk 4:14. Ze startu zatrzymanego 200 m. Szymczyk 16.8 sek. Bieg drużynowy 4 km. Szymczyk, Lange, Podgórski, Oksintczyk (W. T. C.) 5:09. Tandemy: 1 km. Gądziorowski i Stankiewicz 1:09. 6.200 m. Gędziorowski i Stankiewicz 12 sek. Za prowadzonego motorów: 10 i 20 km. Lange 8:31 i 22:51.2. Motory: Wzyskile rekordy posiada Chojński: 1 km. 33.2, 3 km. 1:45. 5 km. 3:02, 10 km. 6:14, 15 km. 10:39.8.

## L. K. S. PROTESTUJE.

Jak się dowiadujemy L. K. S. zaprotestował ważność meczu niedzielnego z Polonią (2:1 dla Polonii) z powodu rzekomego niesłusznego uznania przez sędziego p. Rutkowskiego bramki na korzyść Polonii.

## KOSTRZEWSKI STARTUJE WE FRANCJI.

Kostrzewski weźmie udział w dniach 4 i

## SYPIALNIE

WYKWINTNE — NARATY  
NAJNOWSZE MODELE — NAJTAŃSZE  
Honigwachs i Langer, Kraków, tel. 4762.

## SIENNA 3.

## Budowa fabryki przetworów azotowych w Tarnowie.

Jak donoszą z Tarnowa, przy budowie fabryki przetworów azotowych pracuje już około 800 robotników. Siły urzędnicze zostały powiększone. Budowa baraków jest na ukończeniu. Przebudowany

dworek zamieniony został na kasyno urzędnicze. Budowa kolei dobiega również końca. Codziennie kilkanaście wagonów budulcu przewożone jest na miejsce budowy.

11 września w międzynarodowych zawodach lekkoatletycznych w Paryżu.

## ZWYCIESTWO POLSKICH TENISISTÓW W GDANSKU.

Mecz tenisowy pomiędzy polskim klubem Giedania i niemieckim Concordia zakończył się zwycięstwem Giedanii w stosunku 6:0.

## OGÓLNOPOLSKIE ZAWODY LEKKOATLETYCZNE W KRAKOWIE.

Jutrzenka (Kraków) organizuje dorocznym zwyczajem ogólnopolskie zawody lekkoatletyczne dla pań i panów w dniach 10 i 11 września. Spodziewany jest udział najlepszych sił polskich.

## LEKKOATLECI NA FILMIE.

We wtorek w Agrykoli odbyło się filmowanie lekkiej atletyki z udziałem czołowych zawodników stołecznych zorganizowane przez referat filmowy redakcji „Stadionu”. Film powyższy ukaże się we wszystkich kinoteatrach kraju i będzie miał wielkie znaczenie propagandowe.

## VI Tydzień społeczny „Odrodzenie”.

### PIĄTY DZIEŃ KURSU.

W dniu 25 bm. ks. prof. A. Szymański, senior „Odrodzenia”, wygłosił p. t.: Zasady i obowiązki katolickiej krytyki literackiej, w którym przedstawił i uzasadnił, na czym polega prawdziwa wolność literacka i w jaki sposób jest ona ograniczona. Społeczeństwo ma prawo domagać się od każdego pisarza czy artysty czystego sumienia i poszanowania zasad moralności. Najodpowiedniejszym autorytetem, który może skutecznie stanąć na straży tych zasad, jest Kościół Katolicki.

Nad trzema zblizeniami do siebie pod względem treści referatów p. Landy, p. posła Błażejewicza i ks. prof. A. Szymańskiego wywodziła się ożywiona dyskusja.

Poczem p. poseł Błażejewicz, senior „Odrodzenia”, wygłosił referat na temat: Katolik współczesny wobec pracy społecznej i polityki. W nadzwyczaj barwnym i jasnym przebiegu, prelegent omówił kilka działów pracy katolicko-społecznej: w organizacjach czysto kościelnych i charytatywnych, w organizacjach społecznych, zawodowych i wręcz politycznych, rozprawiając się równocześnie z zakorzenionym w Polsce poglądem rzekomej apolityczności, który jest w gruncie rzeczy ujemnym w swych skutkach indyferentyzmem społecznym i politycznym.

„Odrodzenie” jako ruch katolicko-społeczny jest ruchem wszechstronnym, który zajmuje się pełnią życia polskiego i nie wolno mu zrezygnować z żadnej jego dziedziny.

O godz. trzeciej po poł. odbyło się dla obecnych na Kursie członków Sekcji Społecznej specjalne zebranie. Po referacie seniora „Odrodzenia” p. Kaczorowskiego wywodziła się ożywiona dyskusja, w której omawiano metody pracy wśród młodzieży robotniczej, rzemieślniczej i wiejskiej.

## AGRUMINA

prawdziwy „roski ekstrakt cytrynowy, do lemoniad itp. znakomity środek orzeźwiający w czasie upałów **znowu do nabycia** w aptekach, drogeriach, lepszych handlach kolonialnych. Gdzie zabraknie zwrócić się do Generaln. Reprezentacji „Tytań”, Lwów, ul. Rzeźnicka 6. Telefon 36-52. 1168

## Groźny pożar w gmachu senatu rumuńskiego.

Senat rumuński mieści się prowizorycznie w starym gmachu uniwersytetu bukareszteńskiego. Oprócz sali posiedzeń i lokali urzędowych znajdują się tam również mieszkania urzędników senatu. Przed kilku dniami na strychu, gdzie stoją stare meble i skrzynie z aktami, wybuchł pożar, który bardzo szybko ogarnął górne piętra domu. Pastwą płomieni padło mieszkania urzędników i część archiwum senackiego. Szkody wynoszą około 3 000 000 lei. Sądzi się, iż pożar powstał na skutek krótkiego spiecia, gdyż instalacje elektryczne na strychu były wadliwe.

## Przywódca Polaków amerykańskich w Pradze.

W tych dniach bawił w Pradze w przejeździe do Berlina przywódca wycieczki Polaków amerykańskich do Polski, członek rady miejskiej w Chicago, pan Adamkiewicz, który, jak wiadomo, finansować ma pierwszy lot transatlantyczny. W rozmowie z współpracownikiem „Czeskiego Słowa” p. Adamkiewicz wypowiedział się za ścisłą współpracą Polaków z Czechami, którą to współpracę popiera również na gruncie amerykańskim. Tak na przykład oświadczył p. Adamkiewicz, że Polacy popierać będą w roku przyszłym kandydaturę Czecha Cermaka podczas wyborów gubernatora stanu, Illinois.

Pan Adamkiewicz złożył wizytę pierwszemu burmistrzowi miasta Pragi, p. dru Baxa, którego oficjalnie w imieniu majora chicagowskiego, Tompsona, zaprosił na wystawę światową, która w roku 1933 odbędzie się w Chicago.

## Wielkie bankructwo we Lwowie.

„Lwowska Gazeta Poranna” donosi o bankructwie znanego hurtownika lwowskiego branży tekstylnej, Marela. Suma passywów przekracza 2 miliony złotych. Na skutek bankructwa poszkodowany został szereg wielkich firm krajowych (przeważnie łódzkich) i czeskich. Bankructwo Marela wywołało w sferach handlowych Lwowa zrozumiałe wrażenie, zachwiany został cały lwowski rynek manufakturowy, a bankructwo Marela pociągnie zapewne za sobą wiele bankructw lwowskich kupców drobniejszych. Bankructwo Marela było świadome, gdyż sprzedawał on towary udzielone na kredyt niżej cen kosztów własnych, pieniądze zaś lokował w szeregu kamienic, nabywanych na imię żony. Jest rzeczą charakterystyczną, że niedawno ogłosili bankructwo dwaj bracia Marela.

## Ze stowarzyszeń.

\* Z ruchu Ch. Zw. Zaw. Związek Górników oddział Mała Dąbrówka urządził w niedzielę dnia 28 sierpnia br. o godz. 4 zebranie przy Akademii Poselskiej w sali p. Wieczorka. Referent p. poseł Soński.

**WYK**  
Optyk Dyplom.  
Katowice  
ul. św. Jana 13



**Okulary**  
w doskonałym  
optycznym i technicznym wykonaniu  
**Binokle**

**Radio-Record** *Specjalna holenderska lampka detektorowa znana w całym świecie pod nazwą „Cudowna”*

Jest to najnowsza zdobycz techniki radiowej, i niezawodny wzmacniacz przy stosunkowo niskim napięciu anodowym.

CENY:

Lampki detektorowe (audion)	12 zł
Lampki druciatkowe	16 ..
Lampki-wzmacniacze	16 ..
.. dla wielk. głośników	20 ..

Do cen tych dolicza się 20% podatku.

Lampka ta powinna być w każdym aparacie

Zadajcie lampki tej u Swego dostawcy lub zwróćcie się wprost do nas.

Generalna Reprezentacja holenderskiej fabryki lampk radiowych

**„adium”, Katowice** ul. Kościuszki 49 - Telefon nr 1420 -

**2<sup>50</sup> zł** **Co każdy płatnik wiedzieć powinien**

praktyczne wskazówki dla płatników podatków w opracowaniu F. Schwakopfa, J. Benisza i Hibrichta

Do nabycia w oddziałach „Polonii” Katowice, Król. Huta, Rybnik i Sosnowiec





## Pierwszy rok istnienia Syndykatu Polskich Hut Żelaznych.

I.  
Leży przed nami sprawozdanie Syndykatu Polskich Hut Żelaznych za rok 1926 z którego widzimy, jak dodatnia rolę w rozwoju handlowej strony naszego hutnictwa instytucja ta odegrała dotychczas i jak koniecznym było powołanie do życia.

Gdy w okresie inflacyjnym wybuchło przesilenie gospodarcze, a pojemność rynku wewnętrznego stale malała, huty nasze doszły do znacznej nadprodukcji, której ani poważne redukcje robotników, ani w miarę środków i możliwości przeprowadzana racjonalizacja wytwórczości, zapobiegają nie były w stanie. Rozwinęła się więc dzika wprost konkurencja, która rujnowała nasz przemysł żelazny, a która tylko zahamować mogła racjonalizacja sprzedaży. Przeprowadzenie jej okazało się jednak ogromnie trudne, a to ze względu na wzajemną nieufność między hutami górnośląskimi, a położonymi na obszarach innych dzielnic Polski i dopiero szalone straty, poniesione dzięki wzajemnej konkurencji przez poszczególne huty, specjalnie zaś w pierwszych czasach po przeprowadzeniu reformy walutowej, doprowadziły do porozumienia.

Już w r. 1924 została niemal przez wszystkie huty podpisana konwencja cennikowa, której wartość praktyczna pozostała jednak zupełnie problematyczna; dopiero wybuch wojny celnej z Niemcami, oraz wyżej przytoczone względy konkurencyjne spowodowały w sierpniu 1925 r. zawiązanie Syndykatu górnośląskich hut żelaznych, którego zakres działania objęło jednak tylko sprzedaż żelaza sztabowego, bednarskiego, żelaza uniwersalnego, formowego i walcówki, później rozszerzono zakres działania syndykatu na półwyroby, materiał dla nawierzchni kolejowej, oraz blachy grube i cienkie.

Po szeregu konferencji przystąpiła w grudniu 1925 r. do syndykatu Huta Bankowa, a za jej przykładem wszystkie inne polskie huty żelazne z wyjątkiem Towarzystwa Sosnowieckich Fabryk Rur i Żelaza, tak, że 1 stycznia 1926 r. mogła istnieć już instytucja zmieniać firmę na: Syndykat Polskich Hut Żelaznych, Spółka z ograniczoną odpowiedzialnością, w skład której wchodziły:

Zjednoczone Huty Królewskie i Laura, Katowice, Huta Bismarcka, Wielkie Hajduki, Huta Pokoju, Sp. Akc. Nowy Bytom, Towarzystwo Akc. Nowy Bytom, Towarzystwo Akc. Zakładów Hutniczych „Huta Bankowa”, Dąbrowa Górnicza, Towarzystwo Zakładów Me-

talowych, B. Hantke, Sp. Akc., Warszawa, Katowicka Spółka Akcyjna dla Górnictwa i Hutnictwa, Katowice, Spółka Akcyjna Wielkich Pieców Zakładów Ostrowieckich, Warszawa, Modrzejowskie Zakłady Górniczo-Hutnicze, Spółka Akcyjna, Warszawa, Baildonstal, Sp. Akc. Katowice-Dąb, Huta Żelazna „Kraków” S. A. Kraków, Huta Silesia, Sp. Akc. Parusowiec i Tow. Starachowickich Zakładów Górniczych, Spółka Akcyjna, Warszawa.

W marcu 1926 r. włączono do zakresu działania syndykatu sprzedaż zestawów do kół i ich części oraz sztuk kutych.

Zaś Tow. Sosnowieckich Fabryk Rur i Żelaza, przystąpiło do Syndykatu dnia 7 maja 1926 r. Od tego czasu datuje się szybki rozwój Syndykatu i dała się zaobserwować wspaniała korzyść skoordynowanej działalności.

Z przystąpieniem tej ostatniej polskiej huty do Syndykatu z dniem 7. 5. 1926 r. doznały kwoty udziałów poszczególnych uczestników pewnych zmian. Udziały te przedstawiają się ostatecznie jak następuje:

Królewska i Laura huty, Huta Bismarcka, Huta Pokoju, Huta Bankowa, Tow. Sosnowieckich Fabryk Rur i Żelaza, Zakłady Metalowe, B. Hantke, Katowicka Spółka Akcyjna, Zakłady Ostrowieckie, Zakłady Modrzejowskie, Baildonstal, S. A. Huta Żelazna „Kraków”, Huta Silesia.

Spółka nie działa w interesie własnym, lecz jedynie w interesie swych udziałowców. Nie osiąga ona przeto z zawartych transakcji żadnych korzyści dla siebie a otrzymuje jedynie od udziałowców zwrot poniesionych przez nią kosztów mianowicie od każdego w stosunku do dokonanych z nim obrotów.

Syndykat przydziela poszczególnym hutom do wykonania otrzymanych zamówień w stosunku do ich kwot udziałowych.

Ogółem przydzielił Syndykat w roku sprawozdawczym 349 214 ton.

Podział tych zamówień według produktów przedstawia się następująco:

Żelazo i drut walcowany 166 690 ton 47.74%  
materiały nawierzchni kolej. 65 252 ton 18.68%  
blachy 51 608 ton 14.78%  
pół wyroby 46 488 ton 13.31%  
zestawy do kół i części do 18 826 ton 5.39%  
sztuki kute 350 ton 0.10%

O ile chodzi o ruch zamówień w poszczególnych kwartałach i grupach produktów, widzimy, że wzrastał on stale, a mianowicie:

### Żelazo i drut walcowany:

	I kw.	II kw.	III kw.	IV kw.	razem
żelazo sztabowe	10 909	22 269	39 040	41 230	114 148 ton
żelazo bednarskie	867	1 859	3 535	4 309	10 570 ton
żelazo betonowe	221	1 142	1 486	1 300	4 149 ton
żelazo formowe	4 009	4 685	6 332	5 592	20 610 ton
żelazo uniwersalne	52	287	872	626	1 837 ton
Razem żelazo	16 058	30 942	51 265	53 057	151 322 ton
drut walcowany	1 667	3 338	4 668	5 695	15 368 ton

### Półwyroby:

	I kw.	II kw.	III kw.	IV kw.	razem
Plafony	2 264	8 589	1 986	10 137	22 976 ton
Rvle	3 669	4 806	5 281	9 756	23 512 ton
Razem:	5 933	13 395	7 267	19 893	46 488 ton

### Materiały nawierzchni kolejowej:

	I kw.	II kw.	III kw.	IV kw.	razem
Szyny do 115 m/m i akcesoria do nich	712	879	1 955	1 916	5 462 ton
Szyny powyżej 115 m/m	15 210	15 301	316	13 978	44 805 ton
Łapki i podkładki do szyn pow. 115 m/m	3 240	6 958	301	3 765	14 264 ton
Łapki do szyn powyżej 115 m/m	52	653	6	10	721 ton
Razem:	19 214	23 791	2 578	19 669	65 252 ton

### Zestawy do kół i części do nich:

	I kw.	II kw.	III kw.	IV kw.	razem
Obreże	17	1 362	5 055	7 064	13 498 ton
Osie	—	—	182	688	870 ton
Koła	—	—	97	728	825 ton
Zestawy	—	—	2 362	1 271	3 633 ton
Razem:	17	1 362	7 696	9 751	18 826 ton

W grupie sztuk kutych obroty były minimalne i osiągnięty zaledwie 350 ton.

Blachy: w grupie tej odgrywały poważną rolę transakcji przedsyndykatowe na poczet których wstąpiły huty w r. 1926 następujące ilości:

	I kw.	II kw.	III kw.	IV kw.	razem
Blachy cienkie	4 603	2 791	1 910	633	9 937 ton
Blachy grube	759	650	676	207	2 292 ton

Cyframi tym należy przeciwstawić zamówienia przydzielone hutom przez syndykat:

	I kw.	II kw.	III kw.	IV kw.	razem
Blachy cienkiej poniżej 1 m/m do cynkowania	265	7 940	2 112	1 360	11 677 ton
Blachy cienkiej poniżej 1 m/m handlowe	930	3 257	2 496	2 252	8 935 ton
Blachy od 1—5 m/m.	1 026	2 270	3 275	4 300	10 871 ton
Blachy 1 × dekapowane	—	10	133	10	153 ton
Blachy 2 × dekapowane	8	30	260	70	368 ton
Blachy wybrakowane	19	1 434	2 473	1 843	5 769 ton
Blachy grube (5 m/m i wyżej)	1 148	2 034	5 536	5 117	13 835 ton
Razem:	3 396	16 975	16 285	14 952	51 608 ton

Według kategorii zamawiających i odbiorców dzieli się oni na następujące grupy:

Handel:	jako zamawiający	921 ton,	jako odbiorca	1 933 ton
Przemysł:	jako zamawiający	148 232 ton,	jako odbiorca	112 350 ton
Różni:	jako zamawiający	73 959 ton,	jako odbiorca	106 083 ton
Rząd:	jako zamawiający	1 055 ton,	jako odbiorca	4 782 ton
Samorządy:	jako zamawiający	80 112 ton,	jako odbiorca	80 049 ton
Huty syndykatowe:	jako zamawiający	349 214 ton,	jako odbiorcy	349 214 ton
Razem:	jako zamawiający	44 935 ton,	jako odbiorca	44 017 ton

Rozpatrując udział procentowy poszczególnych grup klientów w ogólnej wysokości zamówień zauważamy, że:

na zamówienia prywatne przypadało 64%  
na zamówienia rządowe przypadało 23%,  
a na zamówienia Hut Syndykatowych 13%.

Jeśli chodzi o zamówienia przemysłu, to wartość tych cyfr polega na tem, że na ich podstawie możemy stwierdzić, które gałęzie przemysłu i w jakiej mierze zaopatrywały się

wprost w Syndykat, a które korzystały z pośrednictwa innych grup. Najpoważniejszym odbiorcą był przemysł metalowy, potem druciarstwo, a dopiero na trzecim miejscu stoją cukiernie, na wymienienie zasługuje górnictwo, a przemysł budowlany pozostaje na ostatnim miejscu. Z podanej tabeli wynika ruch zamówień poszczególnych gałęzi przemysłu w okresach kwartalnych w r. 1926:

(Ciąg dalszy nastąpi).

## Wiadomości gospodarcze.

### ZESZYTY SZKOLNE I PAPIER.

Na rynku materiałów piśmiennych ruch bardzo wielki. Do Warszawy zjechało wielu kupców prowincjonalnych. Ceny papieru i zeszytów utrzymują się po ostatniej podwyżce (w kwietniu zdrożały papiery drzewne o 5 proc.) na niezmiennym poziomie. Kupcy spieszą się z zakupami, ponieważ w październiku ma nastąpić ponowna zwyżka papieru o 5 proc. Warunki sprzedaży dla solidnych odbiorców prywatnych: 50 proc. gotówka, a 50 proc. na weksle do 3 miesięcy. Dla mniej pewnych wylacznie sprzedaż za gotówkę. Notują w hurcie za sztukę: zeszyty z papieru bezdrzewnego 0.45—0.60—0.75—1.05 zł. zeszyty małe 0.55—1.05—1.10—2.15 l., zeszyty rysunkowe 0.30—0.13—0.09, zeszyty do korespondencji 0.35—0.60, nutowe 0.20—0.25, bruliony w oprawie z imitacji ceraty 0.50—0.60—0.78, w oprawie z ceraty 1.20, w tekturze 1.05, (zeszyty są wylacznie z papieru bezdrzewnego, cena ich zależy od grubości); naklejki do zeszytów za gros 3.70 (dwubarwne) 1.85 zł., (jednobarwne). Bloki 80-kartkowe 0.18—0.22—0.37—0.40, bloknotesy 1.20 zł.

### WIELKA FABRYKA ANILINY NA WĘGRZECH.

Przed niedawnym czasem powstała w miejscowości Upest pod Budapesztem wielka fabryka aniliny, która konkuruje z I. G. Farbenindustrie. Z powodu braku kapitału obrotowego nowe przedsiębiorstwo zmuszone było zwrócić się do rządu z prośbą o poparcie. Jak się obecnie donosi, ministerstwo handlu postanowiło prośbę tę uwzględnić, wyznaczając nowemu przedsiębiorstwu subwencję na przeciąg 15 lat.

### KOMUNIKATY TARGU POZNAŃSKIEGO.

1. Firma włoska pragnie przejąć reprezentację polskiej fabryki fornierów i dycht.  
2. Firma z Syrii pragnie importować z Polski manufaktury, artykuły perfumeryjne, pończosznicze, galanterię, sukna, szklane wyroby, gumowe wyroby, cukier oraz owoce etc.  
3. Firma turecka pragnie wejść w stosunki z fabryką polską produkującą posadzki ceramiczne.  
4. Dom Handlowy w Chicago chce importować z Polski większą ilość kurków drewnianych do beczek (przewodzących z drzewa wiśniowego) oraz drewniane przybory kuchenne.  
5. Firma w New Yorku, dysponująca 1000 par damskiego obuwia, które odstąpiłaby po cenie 25 centów amerykań. za parę, poszukuje nabywców.  
6. Dom Handlowy w Porto Rico reflektuje na import fasoli i wyrobów fajansowych z Polski.  
7. Dom Fakturowy, specjalnością którego jest załatwianie zleceń europejskich eksporterów, pragnie nawiązać łączność z polskimi firmami.  
8. Poważny dom handlowy w New Yorku pragnie nawiązać stosunki handlowe z polskimi firmami, zwłaszcza w imporcie z Pol-

ski wosku pszczelnego, skór baranich, sera i chemikali oraz eksporcje do Polski maszyn, radio-aparatów, przyborów samochodowych i elektrycznych.

9. Dom handlowy w Egipcie reflektuje na kupno większej ilości dębowej klepki posadzkowej w Polsce.

10. Dom Agenturowo-Komisowy w New Yorku chce nawiązać kontakt z polskimi firmami, trudniącymi się eksportem szczeciny, futer, skór surowych i chromowych.

11. Poważna firma w Chicago w dziale dewocjonalii pragnie nawiązać łączność z polską fabryką opłatków gwiazdkowych, celem otrzymania wyłącznego przedstawicielstwa.

12. Dom Handlowy w New Yorku pragnie nawiązać łączność z firmą polską, któraby zechciała podjąć się dostawę dwóch próbnych partii (po 80 m<sup>2</sup>) desek dębowych do Argentyny. Po pomyślnej wstępnej transakcji poważne zamówienia.

13. Firma z New Yorku pragnie importować mosiężno-szklane klamki do drzwi oraz kolanka żelazne do rur.

14. Firma amerykańska chce importować z Polski drzewo twarde.

15. Firma z Chicago pragnie przedstawić cielstwo firmy polskiej na ubrania, konfekcję męską i damską.

Wszelkich bliższych informacji udziela Miejski Urząd Targu Poznańskiego, Poznań, Głogowska 42.

### KONKURSY KUCHMISTRZÓW NA WYSTAWIE W PONANIU.

Na organizowanej przez Miejski Urząd Targu Poznańskiego Wystawie Przemysłu Hotelowego, Restauracyjnego i Cukierniczego, której otwarcie nastąpi dnia 24-go września r. b. odbędzie się szereg konkursów kucharskich.

Program tych zawodów kulinarnych, pracowany nader szczegółowo, przewiduje — poza konkursami na poszczególne potrawy — przekąski — wielki konkurs na przygotowanie pełnego wykwinnego śniadania, obiadu i kolacji.

Pragnąc uprzystępnąć wzięcie udziału w konkursach nie tylko wielkim przedsiębiorstwom hotelowym i restauracyjnym, lecz również mniejszym zakładom oraz poszczególnym kuchmistrzom, Zarząd Wystawy przyznaje zgłaszającym się uczestnikom daleko idące ulgi i pomoc.

Olbrzymie kuchnie gazowe, najnowszej konstrukcji, zainstalowane na terenie Wystawy przez Gazownię Poznańską, umożliwią kuchmistrzom wykonanie prac konkursowych, stwierdzających, że posładamy w tym zawodzie tegich specjalistów, nie ustępujących w niczem swoim kolegom zagranicznym.

Niezależnie od konkursów dla kuchmistrzów odbędzie się konkurs dla kelnerów, organizowane przez Związek zawodowy pracowników gastronomicznych, na nakrycie i dekorowanie stołu śniadaniowego, obiadowego i kolacyjnego.

### WYKAZ SPEDU I CEN ZWIERZĄT RZEŹNI NA CENTRALNEJ TARGOWICY W MYŚLEWICACH

za czas od 22 do 26 b. m.  
Spędzono: krów 803, jałówek 141, bachajł 173, wołów 48, cieląt 41, nierogacizny 1938. Razem spędzono 3204 sztuki.

Placono za 1 kg. żywej wagi byłda rogatego I gat. 1.70—1.90 zł, II gat. 1.50—1.70 zł, III gat. 1.30—1.50 zł. Nierogacizny I gat. 3.55—3.85 zł, II gat. 3.25—3.55 zł, III gat. 3.00—3.25 złotych.

Cieląt 1.60—1.90 zł.  
Podaż mierna, popyt mierny, tendencja chwiejna, ceny stałe. Ogólny sped o 884 szt. więcej niż w ostatnim okresie sprawozdawczym.

**GIELDY PIENIĘŻNE.**  
Warszawa, 27. 8. (wl. k.) Działalność zebrała giełdy urzędowej nie było. Dolar gotówkowy w obrotach prywatnych 8.91 — pięć ósmych, rubel złoty 4.725, kursa akcyj i listów zastawnych utrzymywane, obroty małe.

Poznań, 27. 8. (PAT.) Bank Przem. 250, Bank Sp. Zarobkowych 85.00, Cegielski 4.00, Dr. May 95.00, Unia 23.00, Herzfeld Victorius 51.00. Tendencja utrzymana.

Odpowiedzialny redaktor:  
Stanisław Nogaj, Katowice.

## NOTOWANIA DEWIZ z dnia 27. VIII. 1927 r.

DEWIZY	Stopa dysk.	Parytet w zł.	Notow. za	w Warszawie		Katow.	Gdańsk	Berlin	Londyn	Nowy Jork	Paryż	Praga	Zurych	Wiedeń
				Sprzedaż	Kupno									
Warszawa	8	—	100 zł.											
Katowice	8	—	100 zł.											
Gdańsk	6 1/2	113	100 Gd. zł.						43.50	—			58.—	
Berlin	6	123.45	100 R. M.						20.44 3/8	23.78 1/2			123.325	
Belgia	6 1/2	100	100 fr. b.						34.92 1/2	13.92 1/2			72.175	
Bukareszt	6	100	100 l.						78 1/2	—			3.21—	
Budapeszt	7	105.01	100.000 k. w.						27.8 1/2	—			90.75	
Holandja	3 1/2	208.31	100 gd. h.						12.13 3/4	40.06 3/4			207.80	
Kopenhaga	5	138.88	100 k. d.						18.15 3/4	26.79			138.90	
Londyn	4 1/2	25.22	1 £						—	4.86 3/16			25.21 3/8	
Nowy-Jork	3 1/2	5.18	1 \$						4.86 3/16	—			5.18 3/16	
Paryż	6	100	100 fr. fr.						124.02	3.92—			20.33 1/2	
Praga	6	105.01	100 c. czeski						164.—	—			15.37	
Rzym	7	100	100 l.						39.95	5.40 1/2			28.09—	
Szwajcaria	3 1/2	100	100 fr. szw.						25.21 3/8	19.28—			—	
Stockholm	4	138.88	100 k. szw.						18.10 3/4	26.85 1/2			255	
Wiedeń	7 1/2	105.01	100 szyl.						34.50	—			13907	

2) Stopa procentowa Federal Reserve Bank.

\*\*) Ustalane przez Bank Śląski — Banque de Silesie.



# DODATEK LITERACKI

## „POLONJI“

Nr. 34.

Katowice, 28-go sierpnia 1927 r.

Red. J. Smotrycki.

WIKTOR ZECHENTER.

—0—

## Najlepsza monografia o Słowackim.

Juljusz Kleiner: „Juljusz Słowacki“.

Jeszcze nie przebrzmiały i długo jeszcze brzmieć będą echa podniosłej uroczystości, jaką przeżyła Polska. Sprowadzenie zwłok Juliusza Słowackiego, było wielką, uroczystą manifestacją wszystkich sfer, wszystkich stanów, złożoną w hołdzie i czci doczesnym resztkom wielkiego geniusza.

Skoro kogoś się czci, trzeba go rozumieć!

Skoro go ktoś się rozumie, musi być ktoś, kto to zrozumienie ułatwi!

Twórczość Juliusza Słowackiego jest znacznie trudniejszą od twórczości Adama Mickiewicza i Zygmunta Krasińskiego. Te „latańce metafizyczne“, jak się raz gdzieś wyraził o „Genezis z Ducha“ pewien domorosły krytyk, nienawidzący Słowackiego (!), a który dziwnie cicho siedział podczas wspaniałych uroczystości ostatnich, zawierają w przedziwnym miazgzu słów takie bogactwo treści, że pod jej kątem widzenia, nawet najdrobniejsze i najpierwsze utwory Słowackiego nie mogą się nam dzisiaj wydawać „świątynią bez Boga“. Lecz ten Bóg, który zamieszkał w precudnej świątyni formy utworów Słowackiego, jest czasem zamglawiony, jest ukryty, tak, że trudno do niego się dostać ludziom, którzy specjalnie nie nawykli w tej właśnie świątyni się modlić.

Dlatego ogromna zasługa tych, którzy zasłone uchylają, nie sposobami mentorsko-profesorskimi, bez gestu i dumy „ja wiem, a ty nie“ — lecz z prawdziwym pietyzmem dla przedmiotu, z poczuciem ważności zadania i ze skromnością, która, zniżając się, wywyższa.

Takim pierwszorzędnym uczonym, który w ten sposób opracował twórczość autora „Króla-Ducha“, jest profesor Uniwersytetu Lwowskiego, im. króla Jana Kazimierza, dr. Juljusz Kleiner.

Monografia ta nosi tytuł: „Juljusz Słowacki. Dzieje twórczości“ i obejmuje cztery tomy, a właściwie pięć, bo tom czwarty dzieli się na dwie części.

Można powiedzieć, że napisaniu jej przyświecał jasny cel już od początków działalności autora. Już jako młody student Uniwersytetu Lwowskiego ogłaszał rozprawę o dwoistym patriotyzmie Słowackiego i o „Królu-Duchu“, a w roku 1910 wydaje „Studja o Słowackim“. Dołączyła się tu strona druga, ściśle filologiczna: „Układ i tekst dzieł Słowackiego“. Po raz pierwszy została tu do dzieł poety zastosowana naukowa krytyka tekstu, poraz pierwszy też wskazane zostały naukowe metody rekonstruowania całości i łączenia fragmentów w obrębie spuścizny rękopiśmiennej.

Monografię prof. Kleiner zaczął pisać przed wybuchem wojny, lecz dopiero w r. 1920 ukazały się dwa początkowe tomy. Zdobyły tak wielkie uznanie i po-

wodzenie, że w roku 1923 wyszło wydanie drugie tomu 1 i 2. W r. 1925 zaś wydanie trzecie. W r. 1923 ukazuje się tom trzeci. Z końcem zaś czerwca br. tom ostatni, czwarty, w dwu częściach poświęcony „Poezie mistykowi“.

Dzieło to przedstawia typ odrębny. Opiera się ono na wyczerpującej analizie wszystkich utworów. Uwzględniając w jaknajrozleglejszej mierze tło porównawcze, przedewszystkiem bada autor nici, któremi każdy poemat wiąże się z twórczością poprzednią Słowackiego i któreimi łączy się z nim dzieła dalsze.

W ten sposób z jednej strony w pełnej mierze uwidacznia indywidualność każdego utworu, z drugiej dochodzi do wydobycia jedności rozwoju człowieka i rozwoju artysty. Przytem, stosując wszelkie metody naukowe, zajmując zarówno stanowisko estetyczne i psychologiczne, jak historyczne i filologiczne, dąży do harmonijnego, artystycznego komponowania całości.

Obok tej monografii staje wydanie naukowe „Dzieł wszystkich“ Juliusza Słowackiego ogłaszane pod redakcją prof. Kleinera przez zakład Narodowy im. Ossolińskich we Lwowie. Całość zakrojona jest na szesnaście tomów. Dotychczas ukazały się tomy 1, 3, 4 i 10, w najbliższym czasie ma wyjść tom 2 i 9. We wstępie ustala prof. Kleiner metody naukowe. Krytyki tekstu.

Dzięki tym metodom i dzięki życiu się autografami, dochodzi autor do zupełnego przekształcenia wszystkich niemal dzieł z spuścizny rękopiśmiennej Słowackiego. Teraz dopiero otrzymują one postać odpowiadającą intencjom poety, jak otrzymał je poprzednio „Beniowski“ w edycji prof. Kleinera (w „Bibliotece Narodowej“).

Z innych prac prof. Juliusza Kleinera należy wymienić — dla całości kształtu jego twórczości poświęconej w największej mierze — Juljuszowi Słowackiemu — pracę: dwutomowa monografia o Zygmuncie Krasińskim (1912), która oświetla rozwój jego ideologii i związała ją z myślą europejską, monografia o „Przewodniku naukowym i literackim“ (w „Stuleciu Gazety Lwowskiej“ (1925) i „Szytychy“ (1925), zawierające wrażenia z podróży i sylwetki literackie.

Poza tem mnóstwo rozpraw, feljetonów, recenzji, porozrzuconych w prasie.

Ostatnio ogłoszony artykuł „O Panu Tadeuszu — książce budującej“, zwraca uwagę na wielkie zainteresowanie autora także w kierunku twórczości Mickiewicza. Po monografiach o Krasińskim i Słowackim, może da prof. Kleiner literaturze polskiej jeszcze monografię o Mickiewiczu?

czymy.<sup>2)</sup> W Dreźnie znajdzie Odyńca, Mickiewicz jest w Rzymie.“

Z Drezna, listem z dnia 12 kwietnia 1831 roku, uzupełnia Słowacki swe wrażenia wrocławskie temi słowy:

„Kochana Mamo! Co za szczęście! Wyrwałem się z nudnego Wrocławia, gdzie po długich korespondencjach odebrałem z Berlina odpowiedź, żeby mnie puścić w dalszą drogę. Dano mi więc paszport do Francji; ja zaś przyjechałem do Drezna i myślę tu czas niejaki posiedzieć. Bardzo mi się to miasto spodobało... Czy doszedł ręk Mamy kochanej list mój z Wrocławia? Byłem tam pod ścisłą obserwacją i dlatego się o ten list pytam. Niegodziwy Wrocław; w „Goldene Gans“ zdarli mnie okropnie, bo za dni 16 zapłaciłem 30 talarów, i miałem tylko tę przyjemność, że mieszkałem w zupełnie starożytnej kamienicy, której dachy wyższe są niż trzy-piętrowe ściany, a pod dachami pieje kogut i krzyczy koty.“

W Dreźnie otrzymał Słowacki od Rządu Narodowego list z poleceniem, aby go jak najrychlej doręczyć generałowi francuskiemu Grouchy, bawiącemu wtenczas w Londynie. Z tej misji wywiązuje się poeta jak najlepiej, spieszy jak może. Kiedy mu się we Frankfurcie nad Menem zapuści dyblizans, nie czeka na naprawę, tylko kupuje nowy i jedzie dalej drogą na Paryż do portu francuskiego Calais, skąd osobno wynajętym statkiem (nie mogąc czekać na odjazd zwykłych) płynie do Anglii. Mimo to przybył za późno, już Francuzi pomoc nie mogli. Powstanie upadło, Polska okryła się kirem żałoby. Najlepsi synowie ojczyzny poszli na tułaczkę.

<sup>2)</sup> Zobaczyli się dopiero po 17-tu latach w tem samym mieście.

(Dokończenie nastąpi).

## Kronika literacka i artystyczna.

— Sezon jesienny w Teatrze im. Słowackiego w Krakowie.

Sezon jesienny w teatrze im. Słowackiego w Krakowie rozpocznie się 1-go września przedstawieniem „Balladyny“. Z utworów obcych wystawione w ciągu września będą dramaty: Karola Merego „Książę Ja“ i komedia Shawa „Człowiek i nadczłowiek“. Obie te sztuki dotąd grane w Polsce nie były.

— Międzynarodowa Akademia Prawa Porównawczego w Paryżu.

W Paryżu odbyło się zebranie międzynarodowej akademii prawa porównawczego. Akademia wysłuchała między in. sprawozdania prof. Balogha z Uniwersytetu w Kownie o działalności akademii w r. 1927. Balogh został wybrany sekretarzem generalnym akademii.

— Wzięcie profesorowi tureckiemu dyplomu honorowego doktora Uniw. w Heidelbergu.

W ambasadzie niemieckiej w Angorze odbyło się uroczyste wręczenie dyplomu doktora filozofii „honoris causa“ profesorowi Keuprulpuzado Fuad profesorowi uniwersytetu w Stambule. Dyplom ten przyznano prof. Keuprulpuzado Fuad za zasługi, położone w dziedzinie turkologii.

— Konkurs Tow. im. Nietzschego.

Towarzystwo im. Nietzschego ogłasza konkurs na pracę, poświęconą stosunkom umysłowym pomiędzy Niemcami a Francją. Konkurs ten powinien obejmować jedną z 2 prac: 1) Wpływ francuskiej umysłowości na filozofię Nietzschego, albo 2) Wpływ Nietzschego na umysłowość francuską. Termin konkursu 1 kwietnia 1928 r. Sad konkursowy składa się z: prof. Bertmana (Kolonia), p. Levy Bruehla (Paryż), Henryka Lindenbergera (Paryż), Tomasza Manna (Monachjum), Karola Vosslera (Monachjum), i Fryderyka Wuerzbacha (Monachjum). Prace mogą być nadsyłane w języku francuskim, albo niemieckim pod adresem tow. im. Nietzschego — Monachjum, Schackstr. 4.

— „Katedrę polsko-szwajcarską“

uruchomiła polska komisja międzynarodowej współpracy z taką komisją szwajcarską. Jak donosi bawący stale w Genewie prof. dr. Oskar Halecki, już od bieżącego roku akademickiego dwaj profesorowie polscy będą wygłaszali w różnych szkołach wyższych szwajcarskich systematyczne odczyty o Polsce. Będą to cykle wykładów, ułożonych celowo. Obejma zarówno „naukę o Polsce“, jak wykłady, poświęcone jednej czy drugiej specjalności naukowej, która u nas jest szczególnie wartościową. Podobne wykłady będą wygłaszały profesorowie szwajcarscy w naszych wyższych zakładach a zapoznawszy się z materiałem uczniowskim, wybiorą paru studentów, którzy będą mogli wyjechać na przyszły rok na dalsze studia do Szwajcarii.

— Asnyk w radio jugosłowiańskim.

Dnia 19 bm. radio zagrzebskie rozesało prelekcję o Adamie Asnyku, wygłoszoną, aby uczcić rocznicę zgonu poety. Odczyt wygłosił prof. dr. Iwan Esih.

— Nowa sztuka polska. P. Zygmunt Kawecki, autor „Szkoły“ i „Dramatu Kaliny“ napisał sztukę p. t. „Fura słomy“. Wystawi ją na otwarcie nowego sezonu Teatr Mały, pod reżyserją p. Węgierki. Role kobiece obejmują pp. Modzelewska i Kamińska, męskie pp. Grabowski, Maszyński i Krzewiński.

— Muzeum ziemi wieluńskiej.

Dzięki zabiegom sfer kulturalnych Wielunia zostało założone muzeum ziemi wieluńskiej przy energicznych zabiegach zarządu Koła Macierzy Szkolnej. Zbiory tego muzeum są jeszcze skromne, ale posiadają kilka cennych okazów archeologicznych, zwłaszcza dział numizmatyczny jest bogato reprezentowany.

## Słowacki na Śląsku.

Najlepszym życiorysem Słowackiego były listy jego pisane do matki. Z listów tych dowiadujemy się, że poeta przebywał dwukrotnie na ziemi śląskiej, — we Wrocławiu. W mieście tem mieszkał Słowacki poraz pierwszy, dwa tygodnie a później dwa miesiące, obydwa razy w chwilach ważnych dla nieszczęśliwej Ojczyzny „Króla Ducha“, bo w czasie gorących walk powstańczych.

Pierwszy raz przybył Słowacki do dawnej stolicy Piastów w marcu 1831. Rozgorzały wtenczas w ówczesnym Królestwie Kongresowym krwawe walki, — grzniały działa i karabiny, powstanie listopadowe rozszerzało się z żywiołową siłą na ziemiach polskich. Poeta nie mógł brać udziału w zbrojnych walkach, ze względu na swe wątłe zdrowie. Nie mogąc służyć Ojczyźnie orężem, opuścił Słowacki Warszawę, gdzie pracował w urzędzie skarbowym i postanowił wyjechać za granicę, by tam poczęt służyć sprawie polskiej.

W drodze do Drezna zatrzymali go Prusacy we Wrocławiu i wskutek skrupulatnego badania osobistych dokumentów przyjezdnych tych, którzy przybywali do Polski, musiał zatrzymać się w tem mieście dwa tygodnie. W czasie tej przymusowej kwarantanny napisał Słowacki do matki list datowany z dnia 17 marca 1831 roku.

Niektóre ustępy tego listu przytaczamy poniżej:

„Kochana Mamo! Zdziwiw się zapewne, odbierając odemnie list, datowany we Wrocławiu. Dopełniając woli kochanej Mamy, wyjechałem za granicę — ale niestety podróż moja nie zaczyna się przyjemnie. Mając wksel przysłany sobie na Drezno, musiałem jechać na Prusy, a w Prusach odebrano mi mój paszport i zatrzymano mnie we Wrocławiu, obiecując dać nowy, pruski. Siedzę już więc od kilku dni w tem nudnym mie-

ście, a co gorzej, że mię pobyt w niem drogo kosztuje...

Wyjechałem w podróż 8 tego miesiąca; nudna miałem drogę, czas dosyć brzydki. Wyjechałem w nocy. Smutno mi było, zdawało mi się, że uciekam, i teraz jeszcze często się kłócę z mem sumieniem. Mamo moja kochana, śliczny kraj opuściłem, i może już nigdy nie będę mógł do niego powrócić!...

Szczęśliwy będę, kiedy do Drezna paszport dostanę, a dostać spodziewam się, bo otrzymałem świadectwo jednego z pierwszych doktorów, jako wyjeżdżam dla poratowania zdrowia. Mamo moja, nie lękaj się tego świadectwa.

Miasto Wrocław jest dosyć nudne; niezmiernie stare, wszystkie domy do siebie podobne, tak, że dla kierowania się w tem mieście kompas bardzoby się przydał. Kilka ślicznych gotyckich kościołów, dwa place, z tych jeden nazywa się placem Blüchera, na którym stoi statua tego pruskiego bohatera — drugi plac wielki jest to rynek, pośród którego stoi jeden z gotyckich kościołów a naokoło mnóstwo bud i szop ogromnych; przybyłem tu albowiem w czas jarmarku.<sup>1)</sup> Jest tu kilka Polaków, z którymi zabrałem znajomość, wszyscy zatrzymani i dręczeni. W drodze także poznałem się z jednym pruskim oficerem; cały pierwszy wieczór prawili mi różne awantury, z których, chociaż ja bardzo mało rozumiałem, umiałem jednak tak zręcznie uśmiechać się wtenczas, gdy z miny jego wyczytałem, że mi coś śmiesznego opowiadał, iż przez kilka dni byliśmy z sobą w najlepszej harmonii i sądził o mnie, iż daleko więcej umiałem po niemiecku, niż jest w istocie.

We Wrocławiu bardzo jednostajnie prowadzę życie. Mieszkam w hotelu pod „Złotą Gesią“, mam na drugim piętrze mały od dziedzińca pokój.

Kochana Mamo, nie pisz do mnie do Wrocławia, bo spodziewam się, iż tu niedługo zabawię, ale jak przyjadę do Drezna, napiszę do kochanej Mamy i czekać będę z niecierpliwością listu od was dłuższego. Mamo droga, żegnam ciebie. Nie wiem, kiedy się teraz zob-

<sup>1)</sup> Tu się poeta potiałył, bo gotycki gmach na rynku wrocławskim, to ratusz, a nie kościół — zewnętrznie wygląda jednak na świątynię.



Nr. 25

## „DODATEK SOCJALNY” Rok 2

poświęcony sprawom ochrony pracy.

DR. EUGENJUSZ KRAJEWSKI.

Francuski i polski projekt ustawy  
o ubezpieczeniu na wypadek choroby.

Francja, w przeciwstawieniu do Niemiec, gdzie ubezpieczenia społeczne posiadają i starą tradycję i wysoki stopień rozwoju — nie znała dotąd przymusu ubezpieczenia na wypadek choroby. Jedynie górnicy w liczbie zresztą bardzo nikłej, bo 30.000 członków posiadali na mocy „Loi de 1894 sur les caisses de secours de ouvriers mineurs” ubezpieczenie na wypadek choroby. Do tego doszło na podstawie traktatu wersalskiego 413.383 przymusowo ubezpieczonych z dawnych obszarów niemieckich. Dobrowolne ubezpieczenie (ustawa z dnia 1 kwietnia 1898) zdołała objąć tylko 2,745.000 członków.

Projekty ubezpieczeń społecznych w tej dziedzinie, opracowane i przedstawione parlamentowi jeszcze w roku 1924 leżały niezrealizowane z powodów natury wewnętrzno-politycznej. W tem miejscu trzeba dodać, że francuski świat lekarski bardzo życzliwie współpracował nad projektami ubezpieczeń a przedstawiciel jego dr. Gironde niemało przyczynił się do zgodnego dla obu stron ujęcia zagadnienia. Ubezpieczenie bowiem na wypadek choroby objąć ma 13.000.000 ludzi, co dla stanu lekarskiego, który we Francji liczy 20.000 lekarzy na 36.21 milionów ludności, rzeczą obojętną być nie mogło.

Ze względu na wielkie zainteresowanie ubezpieczeniami socjalnymi w Polsce, które podlegają coraz wydatniejszej rozbudowie i bardzo gwałtownym przeobrażeniom — wejść w niektóre szczegóły projektu. I tu wskazać należy na punkt najistotniejszy jego t. j. wprowadzenie zasady wolnego wyboru lekarza. Po Niemczech, Włoszech, Austrii, Szwajcarii i krajach skandynawskich wolny wybór lekarza doczekał się zrealizowania i we Francji. Stosownie do § 2 projektu, ubezpieczony może sam sobie wybrać z listy lekarza. Lista ta zawiera w wszystkich lekarzy, którzy zgodzili się na warunki pracy kasowej i nie zostali z bardzo ważkich powodów z niej wykluczeni.

Powyższe stanowisko prawne zajmuje także w stosunku do lekarzy i socjalne ustawodawstwo angielskie; dziwnym więc wobec tego wydaje się nam pogląd twórców naszego rządowego projektu ubezpieczeń w Polsce, który nie tylko eliminuje z ustawy zasadę wolnego wyboru lekarza (artykuł 112), ale nawet w uzasadnieniu tego punktu powołuje się na przykład krajów zachodnich, gdzie miano rzekomo odstąpić od zasady wolnego wyboru lekarza! Jakżesz więc mogą istnieć takie sprzeczności między tem co rzeczywistość we Francji ukazuje a wywodami warszawskich projektodawców? Jeżeli mamy być już ścisłymi, to zasady leczenia ambulatoryjnego (t. j. z wykluczeniem wolnego wyboru lekarza) wprowadzono tylko w niektórych kasach chorych kasach chorych Berlina i to wyłącznie dla członków rodzin ubezpieczonych. Jak wiadomo system ambulatoryjny usuwa w pracy lekarza moment konkurencji, czynnik niesłuchania cenny i bodaj najistotniejszy, jest dla kas droższy, stwarza zabójczą dla pracy lekarza i ogromnie uciążliwą dla chorego formalistykę biurokratyczną i t. p. mieści w sobie ujemne strony.

Dla rozstrzygania sporów i przeprowadzania postępowania dyscyplinarnego wprowadza projekt francuski, na wzór ustawy angielskiej, bezpartyjną komisję, która podług artykułu 7 projektu składa się po jednej trzeciej z przedstawicieli kas i lekarzy i w jednej trzeciej z przedstawicieli zakładu ubezpieczeń społecznych. Nie jest więc w tej dziedzinie czynnikiem decydującym ubezpieczony, jak niesłusznie przewiduje zarówno projekt „Notverordnung von Becker (Arnsberg)”, jak i ustawa z roku 1923 w Niemczech. Co do ustawy polskiej to projekt jej w ustępie 3 art 112 wprowadza również jako bardzo cenną nowość arbitraż w stosunku między lekarzami i kasami. Jednakże nowość ta, którą należałoby gorąco powitać, gdyż może ona na przyszłość usunąć dużo nieporozumień między obu stronami — uważać musimy niestety za w założeniu swem zupełnie niewłaściwą. Dr. Koniewicz z Poznania pogląd swój na tę sprawę ujmując następująco: „Koniecznym warunkiem arbitrażu jest sprawiedliwy, niegwałtący

żadnej strony skład Komisji arbitrażowej. Według art. 52 wchodzi w skład Komisji arbitrażowej 2 przedstawicieli Zakładu Ubezpieczeń Społecznych, 2 lekarzy Kas Ubezpieczeń Społecznych z okręgu danego zakładu, delegat Ministerstwa Spraw Wewnętrznych, Departamentu Służby Zdrowia i jako przewodniczący z głosem decydującym delegat Ministerstwa Pracy i Opieki Społecznej. Przy rozstrzyganiu sporów więc układ głosów przypuszczalnie będzie taki, że interesów lekarskich bronić będzie trzech lekarzy, interesów kasy zaś trzech reprezentantów strony przeciwnej. W spornych wypadkach decydować będzie zawsze na niekorzyść lekarzy delegat Ministerstwa Pracy i Opieki Społecznej. Tkwiałaby w tem niesprawiedliwość, niespotykana w żadnej Komisji arbitrażowej. Jeżeli arbitraż ma być słuszny i sprawiedliwy — na czele Komisji stać powinna osoba niezainteresowana o wykształceniu prawniczym, najlepiej sędzia. Skład Komisji musi być więc taki, aby było w nim 2 lub 3 reprezentantów Kas a przewodniczącym musi być sędzia. Wtedy tylko decyzje Komisji arbitrażowej będą sprawiedliwe.”

Paragraf 4 — 5 projektu francuskiego przewiduje nie tylko wynagrodzenie lekarza podług taryfy, lecz przewidzianiem pokrycie 10 — 15 proc. kosztów lekarza przez samych ubezpieczonych. Ten czynnik hamujący, wprowadzony w szeregu krajów okazał się skutecznym w nadmiernem, zbyt ciężnem a obciążającym budżet kas korzystaniu z pomocy lekarskiej przez zdrowych ubezpieczonych. Natomiast projekt polski pozostawia jak najszerzą swobodę w tej mierze (oczywiście ze szkodą istotnie chorym członkom), ale nawet obniża składki. Według art. 186 składka do Kasy Ubezpieczeń Społecznych wynosi 6 proc. tygodniowej płacy ustawowej. Dotychczas składki wynosiły co najmniej 6 i pół proc., bardzo często nawet dochodziły do 7 i pół proc. i nawet wyżej. Jeżeli obniżenie składek powitać należy jako postęp ze względu na potaniecie produkcji krajowej i ułatwienie jej konkurencji z wytwórczością zagraniczną, to równocześnie znaczne zmniejszenie ciężarów Kasy, wynikające z innych artykułów projektu, budzić musi wątpliwości i podejrzenia, że sprawa ta nie została należycie przemyślana.

Pomimo to, że lekarze we Francji zapewnili sobie wpływ znaczny na prace ustawodawcze w przytoczonym wyżej zakresie — to jednak projekt francuski spotkał się z ich bardzo zaciętym oporem. Rzecz ta musi tem więcej uderzać, że u nas praca nad projektem rządowym, który wszak zahacza o najistotniejsze prawa i podstawy bytu lekarzy polskich, prowadzona była z zupełnem pominięciem opinii stanu lekarskiego a drażniące n. p. postanowienia artykułu 221 są niesłuchane i niespotykane nigdzie ograniczeniem swobód obywatelskich lekarzy. I tak Union des Syndicats medicaux z 10,500 i Federation medicale de France z 3,500 lekarzy uważają za podstawę rokowań następujące punkty: 1) uszanowanie tajemnicy lekarskiej, 2) wolny wybór lekarza, 3) bezpośrednie załatwienie sprawy honorarium między lekarzem a pacjentem podług taryfy a bez mieszania się czynników państwowych i kasowych.

Równie zrozumiałem i słusznym jest żądanie francuskich lekarzy, by ci mieli należyty wpływ w administracji, państwie, we władzach ustawodawczych i wykonawczych. U nas wszelkie sprawy dotyczące lekarzy we wszelkich władzach załatwiają bez wysłuchania ich opinii. I dlatego pisze „Medical syndicaliste” w numerze 14: „L'assemblee generale de Syndicats medicaux de l'Union proclame sa volonte de maintenir la medicine dans son cadre liberal” i podnosi, że w razie niewysłuchania ich (au cas on le legislatuer ne tiendra pas compte de cette volonte du Corps medical) będzie świat lekarski zmuszony poprowadzić „la lutte par action directe”. Trzeźwe głosy obu stron w Polsce giną niestety w ggiełku i krzyku demagogii i wzajemnych uprzedzeń...

obrobie kopalń lub poza niemi oraz z wykształceniem górniczym i badaniami naukowymi z dziedziny górnictwa.

Właściciele każdej kopalni obowiązani są wpłacać corocznie na rzecz tego funduszu sumę w stosunku 1 pensa od tony wydobytego z kopalni węgla lub innych minerałów.

Dysponowanie pieniędzmi z tego funduszu, powierzone jest Komitetowi, złożonemu z siedmiu osób, mianowanych przez Ministerstwo Handlu, z których dwie mianowane po zasięgnięciu opinii Tow. Górniczego W. Brytanii, a dwie po zasięgnięciu opinii Federacji Górników Wielkiej Brytanii. Do Komitetu należą pozatem asesorowie, powołani przez Ministerstwo Zdrowia, Ministra Oświaty i Urząd do spraw szkockich.

Wposzczególnych obwodach tworzone są komitety okręgowe, złożone z przedstawicieli zastępców przedsięwzięć i robotników. Cztery piąte sumy pochodzących z danego okręgu, muszą być przekazane na rzecz tego okręgu (Fundusz okręgowy), 1/5 przeznaczona była na rzecz Funduszu Ogólnego. Zalecana jest ścisła współpraca z lokalnymi organami samorządowymi.

Ogólna kwota, która wpłynęła z tego źródła w W. Brytanii, wynosiła w 1925 r. 1.210.551 funtów szterlingów (przeszło 52 milionów złotych). Komitet nie prowadzi urzędzeń społeczno-kulturalnych w własnym zakresie, lecz jedynie rozdziela subwencje, wedle planu z góry określonego w porozumieniu z zainteresowanymi czynnikami.

Największe sumy bo 64 proc. Komitet lokuje w urzędziach, mających na celu danie robotnikom kulturalnej rozrywki, a więc robotnicze domy społeczne, hale gimnastyczne, kolonie wypoczynkowe, boiska sportowe, baseny do pływania itd. Na drugim miejscu stoją urządzenia zdrowotne, jak domy zdrowia, kąpieliska, subwencje na urządzenie szpitali i t. d. Na trzecim miejscu stoi oświata pozaszkolna i zawodowa (stypendia dla uczących się, budynki oświatowe i ich wyposażenia (urządzenia) organizacja kursów i wykładów.

W Czechosłowacji postawiono sprawę inaczej.

Fundusz na cele społeczne górników tworzy się drogą ustalenia udziału górników w czystym zysku przedsiębiorstwa. Przytem udział w czystym zysku nie może być dzielony, lecz musi być użyty na cele wspólne.

Ustawa czechosłowacka z dnia 25 lutego 1920 r. stanowi o uczestnictwie pracowników przemysłu górnego w zarządzie kopalni i ich udziale w czystym zysku. Należący się pracownikom udział w zysku określa ustawa w wysokości 10 proc. czystego zysku, przeznaczonego do podziału wśród właścicieli przedsiębiorców. Ustalony udział pracowników w czystym zysku zostaje przekazany przez przedsiębiorstwo Radzie Okręgowej, powstałej z wyboru robotników (§ 13 ust. Nr. 143). Suma ogólna przekazana przez przedsiębiorców kopalń Radzie Okręgowej w okręgu górniczym Morawsko-Ostrawskim wynosiła w 1924 r. — 4661 047 koron czeskich. W Okręgu Morawsko-Ostrawskim fundusz w ten sposób utworzony użyty został w pierwszym rzędzie na uzdrowiska dla dzieci górniczych (w tym celu zakupiono majątek ziemski) oraz na budowę domków rodzinnych dla emerytów. W niektórych okręgach przystąpiono między innymi, do organizacji robotniczych kolonii urlopowych itd.

W Polsce jedynie zagłębie węglowe górnośląskie posiada specjalny górniczy fundusz na cele społeczno-kulturalne. Jest to t. zw. fundusz „Wolnych Kuksów”. Fundusz ten jednak nie obejmuje kopalń nowych i jest w stosunku do istniejących potrzeb niedostateczny.

Według dawnych pruskich ustaw górniczych ilość udziałów gwareckich-kuksów wynosiła 128. Istniała pewna liczba kuksów t. zw. wolnych (Freikuxe) tj. stanowiących majątek społeczny, przeznaczony na cele społeczne (istniały kuksy szkolne, szpitalne, kościelne, dobroczynne itd.) Ustawa górnicza z 1865 r. obowiązuje dzisiaj na Górnym Śląsku, zachowała § 224 prawo do wolnych kuksów w przedsiębiorstwach górniczych, nadanych przez wejście w życie ustawy. W kopalniach tych istnieją 2 kuksy wolne, które dają prawo do 1/100 czystego zysku z przedsiębiorstwa. Dochód z wolnych kuksów zostaje co kwartał przelany przez przedsiębiorstwa górnicze na t. zw. „Fundusz Wolnych Kuksów” (Freikuxgelderfonds) i wynosi obecnie dla polskiej części G. Śląska około 200 000 zł., rocznie. Administracją funduszu zajmuje się Wyższy Urząd Górniczy w Katowicach na mocy Rozporządzenia Rady Ministrów z dnia 14 czerwca 1923 r. Z tytułu rozrachunku z Niemcami (Układ polsko-niemiecki z 23 czerwca 1922 r. Dz. Ust. Nr. 45 z r. 1923 p. 305 tyt.) III udział w pozostałym majątku funduszu wynosi dla Polski 60 proc. Rozrachunek ten dotychczas nie nastąpił i sprawa ta jest dzisiaj, niestety, w pewnym zaniedbania. Przeznaczenie Funduszu Wolnych Kuksów na Górnym Śląsku jest obecnie następujące: 1/10 przeznaczają się na cele kościelne, 1/10 na pomoc naukową dla dzieci górników. Rozdział dokonywa Komisja Wolnych Kuksów, zasiadająca raz na rok pod przewodnictwem p. Wojewody śląskiego w składzie 2 delegatów Wyższego Urzędu Górniczego i 2 delegatów Śląskiego Urzędu Wojewódzkiego (jeden z nich z ramienia Wydziału Oświecenia Publicznego.

(Dok. nast.)

Fundusze  
na cele społeczno-gospodarcze  
w górnictwie.

Szeroka akcja, mająca na celu podniesienie warunków życia kulturalnego robotników, wymaga odpowiednich urządzeń społeczno-kulturalnych. Zagadnienie to nabiera charakteru specjalnego w okręgach górniczych, i skupienia na zbyt małym terytorjum wielkiego przemysłu, gdzie szczególnie palącą jest kwestja poprawy stosunków zdrowotnych, kulturalnych i oświatowych ludności. Samorządy miejscowe, obciążone szeregiem

nadprogramowych i kosztownych obowiązków, nie są w stanie sprostać temu zadaniu, a o samowystarczalności akcji ze strony robotników w dzisiejszych czasach nie może być mowy. Wysuwa się konieczność oparcia akcji na innych trwałych podstawach finansowych. Anglia i Czechosłowacja dostarczają nam przykładów różnych rozwiązań poruszonego zagadnienia.

Społeczno-kulturalna działalność dla górników Wielkiej Brytanii opiera się na art. 20 Ustawy Górniczej z r. 1920, znówelizowanej w r. 1925 i w r. 1926. Na podstawie tego artykułu, tworzy się fundusz, który winien być użyty na cele związane z dobrobytem społecznym, rozrywką i życiem codziennym robotników w



**PIELĘGNUJĄCE SKÓRĘ**

MYDŁEM I KREMEM  
**HERBA**  
OBERMEYERA

WSZYSTKIEMU ZNAJOMU  
OD WILKÓW I SZERSTYCH ŁAZ,  
KTÓRE KADAJA  
**PIĘKNĄ PŁEĆ,  
GŁADKĄ CERĘ,  
A TAKŻE USUWAJĄ  
PIĘGI, CZERWONOSĆ  
I SZORSTKOŚĆ SKÓRY.**

ZADAC W APTEKACH, DROGERJACH, PEREUMERJACH

Na czas wyjazdu poleca się do ubezpieczenia  
od ognia  
od kradzieży z włamaniem  
od wypadków.

**Generalna Agencja Ubezpieczeń  
T. Skowronek.**

Tel. 1070. **Krół. Huta**, ul. Wolności 28.  
Tudzież ubezpieczenia: na życie, antokasco, tran-  
sportowe, sztywne. 2599

**Największy w Polsce skład futer  
i konfekcji męskiej**

**S. Karmazyn,**  
**Warszawa, Młodość 20**  
Telefon 61-45, 37-36

prosi uprzejmie Szan. Klientów o zwiedze-  
nie swego bogato zaopatrzonego magazynu.

**Model 1928 r.**

Przyjmuje się wszelkie roboty, wchodzące  
w zakres kuśnierstwa. Wykonanie pierwszo-  
rzedne. Ceny konkurencyjne.

Uwaga! Prosimy dokładn. zapamiętać adres:  
**S. KARMAZYN, Młodość 20.**

**Nasze szkolne Del-Ka**

Kupujcie dzieciom tylko obunse



**Dr. dziewcząt i chłopców:**

Czarne boks. 50	Brązowe boks. 50
pasowo szyte <b>16</b>	pasowo szyte <b>18</b>
wielk. 26-30... 31-35 = 49 <sup>50</sup>	wielk. 26-30... 31-35 = 22 <sup>50</sup>

Trzy zakupy każdej pary otrzyma kupujący bardzo praktyczny piórnik.

**Do nabycia we wszystkich filjach i zastępstwach.**

**Wapno, Cement, Gips,**  
Trzcinę sufitową, Rury kamionkowe-cementowe  
Cegły szamotowe, Płyty piekarskie (Radeburg)  
**Płyty terrakotowe i ściennie,  
Licówki, Płyty cementowe  
i Klinkiery żelazne,**

**Robert Streit, Katowice**  
Biuro i Składnica Wo 463  
przy **ul. Mickiewicza 19.** Telefon 2192.

**Butelki koszykowe  
dla przygotowania win**  
obecnie we wszystkich  
wielkościach do nabycia:

10 l. zawartości	20 l. zawartości
15 l. „	25 l. „

**Katowicka Dostawa Szkolna**  
**„KADOS”**  
Katowice, ulica Młyńska 9.

**CZTERYSTA TYSIĘCY LISTÓW**  
przewiozły samoloty Polskiej Linii Lotniczej,  
dostarczając ich w kilka godzin po nadaniu a-  
dresatom w miejscu przeznaczenia.

List ekspres kosztuje groszy 70  
List lotniczy kosztuje groszy 60

Listy wysyłane drogą powietrzną bez za-  
danych dopłat doreczane są adresatom, podob-  
nie jak telegramy.

**Zużyte skrzynie**  
do pakowania kupuje zawsze  
**A. E. G., Elektrizitäts-A-G.**  
Katowice, ul. Marjacka 23.  
Telefon 1-75. 3135

Większa zagraniczna firma poszukuje od za-  
raz lub później ładnie prezentujące się

**lokale biurowe**  
od 1 — 2 pokoi w najlepszym położeniu moż-  
liwie na parterze lub I piętrze. 1411

Oferaty z podaniem ceny i bliższych szczegó-  
łów skierować do „Polonji” pod „W.L. 3158,”  
Pośrednictwo pożądane.

## Cennik ogłoszeń.

Wiersz m/m lub jego miejsce; Na pierwszej stronie tytułowej, strona 4 łamowa zł. 1.—  
W tekście, strona 4 łamowa zł. 0.80. Za tekstem w części ogłoszeniowej strona 12 łamowa  
zł. 0.20. Nekrologi: w tekście do 100 wierszy zł. 0.40 od 100 do 200 wierszy zł. 0.60, ponad  
200 wierszy zł. 0.80. — Ogłoszenia drobne za słowo: Kupna, sprzedaże, zamiany, ofiarowanie  
pracy oraz wszystkie inne zł. 0.20, dla poszukujących pracy zł. 0.10, matrymonjalne zł. 0.30.  
— Ogłoszenia zagraniczne o 50 proc. droższe. — Ogłoszenia w czerwonym kolorze o 75 proc.  
droższe. — Ceny ogłoszeń w niedzielę i święta o 25 proc. droższe.

**WARUNKI:** 1) Omyłki w ogłoszeniach nie upoważniają do żądania zwrotu gotówki ani też  
nie obowiązują Administrację do bezpłatnego powtórzenia ogłoszenia o ile treść  
i sens ogłoszenia nie zostały wypaczone. 2) Za terminowe zamieszczenie  
wszelkich ogłoszeń Administracja nie odpowiada. 3) Zastrzeżenie miejsca bywa  
uwzględniane o tyle, o ile zezwala na to względy techniczne. 4) Rachunki  
nasze są płatne i zaskarżalne w Katowicach. 5) Prawo inkasa należności na-  
szych przysługuje tylko specjalnie do tego upoważnionym inkasentom zaopatrzo-  
nym w odpowiednie legitymacje z fotografią.

**Racznoci! Racznoci!**  
Olbrzymi wybór  
**FUTER**  
z własnych pracowni na  
bardzo dogodnych warun-  
kach w czasie potrzeby  
przyjeżdżamy do Szan. P.T.  
Klejentów udzielamy każ-  
demu na raty

**M. Szabas, Sosnowiec**  
ul. 3. Maja 21. I. p. vis a vis  
dworca kolejowego w p.  
bramie. Telefon Nr. 759

## Meble

wszelkiego rodzaju  
na dogodnych wa-  
runkach poleca  
Pogoda, Świątobliwiec  
ul. Bytomska 15.  
Tel. 505 Król. Huta.

**Miód** płynny, świeży, kuracyj-  
ny patoka deserowy, w  
blaszankach za zaliczką brutto  
5 kg. zł. 14.—, 10 kg. zł. 27.—  
wraz z opakowaniem i opłatą  
pocztową wysyła **A. Löwensohn**  
Tarnopol, Ruska 37. 1343

**Haffy**  
Pisownice

po cenach  
przystępnych  
**Katowice,**  
ul. Stawowa 17  
róg 3-go Maja.



**Czerwoność nosa**  
Czerwoność twa-  
rzy i policzków  
usunięcie przez  
stosowanie  
**„Sanguinol”**  
Zalecony przez le-  
karzy. Cena do-  
zty 6.50. Dr. Ca-  
pary & Co.,  
Gdańsk.

**Kupuję rozmaite  
flaszki**

jak z wina, likie-  
rów, brunatne  
flaszki z maggi  
Nr. 6, jakoteż  
połtuchon szkło

**Ludwik Czech**  
Król. Huta, ulica  
Gimnazjalna 2.  
Telefon 799.

**Książki**  
do podróży

poleca  
**Księgarnia**  
**POLONIA**

Sp. Wyd.  
w Rybniku.



## DZIECKO ROZTARGNIONE

nie jest zdrowe. Wiadomem  
jest również powszechnie, iż u  
dzieci takich występuje szczegól-  
na niechęć do nauki. Spostrzegł-  
szy pierwsze oznaki tego anor-  
malnego stanu, rodzice winni  
natychmiast przedsięwziąć środki  
zaradcze, aby w porę zapobiedz  
groźnym konsekwencjom.

Nasz zankomity preparat

**OVOMALTINE**

zawierający skoncentrowane ele-  
menty odżywcze mleka, świeżych  
jaj, stodu i kakao, radykalnie usu-  
wa zło, wprowadzając do młodego  
organizmu dużą ilość substancji  
odżywczych, które znakomicie  
przywracają utracone siły, wzmac-  
niają osłabione organy, przygo-  
towując je odpowiednio do dal-  
szego rozwoju.

Sprzedaż w aptekach, składach  
aptecznych i sklepach spożywczych

**Dr. A. WANDER, T. A., BERN**  
(Szwajcaria)

Próby na żądanie wysyła gra-  
tis przedstawiciel na Polskę:  
**L. FAVRE, WARSZAWA**  
Rymarska 16



Szanownym Paniom z Katowic i okolicy podaję do łaskawej wiadomości, że otworzyłem elegancki i nowoczesny

## sklep z kapeluszami

Moim staraniem będzie, dostarczyć zawsze najnowsze modele, również i wiedeńskie modele, po bezkonkurencyjnych cenach i proszę o łaskawe odwiedzenie mojego składu bez przymusu kupna.

Z poważaniem

Louis Reins Mast., Katowice, ul. 3-go Maja 3.

### Alfons Spika

Królewska Huta Elektra-Industria Telefon Nr. 1334

Szan. publiczności z Król. Huty i okolicy podaję do wiadomości, że powyższa firma, jak dotąd

#### tylko Rynek 22

się znajduje i pod nr. 1334 telefonicznie połączona jest, — Odwiedziny inżyniera bezpłatnie.

Wykonanie prac instalacyjnych, Największy wybór przedmiotów oświetlających i artykuły radiowe pierwszorzędnych wytwórni.



Najlepszy w świecie środek do czyszczenia mebli, szyb, lustek, szkła i marmurów

„Lodix” wyborowa woskowo-terpentinowa pasta do obuwia

„Sigella” woskowa zaprawa do podłóg

„Sirax” proszek do szorowania.

Generalne zastępstwo na Górną Śląsk

Leonard Slegmund

Katowice, ulica 3-go Maja Nr. 23.



Mój szlagier

## D. Czwiklitzer

KATOWICE, UL. 3 MAJA 18.

FABRYKA MYDEŁ TOALETOWYCH.

## SAMOCCHODY!

6/21 Fiat	4 osob. otw.
9/31 Fiat	6 " "
9/31 Fiat	6 " kryty
14/45 Fiat	6 " otw.
14/45 Fiat	6 " kryty
19/75 Fiat	6 " "
10/30 Opel	6 " otw.
14/38 Opel	6 " "
16/45 Mercedes	6 " "
12/34 Steyr	6 " "
10/30 Protos	6 " "
11/30 Chevrolet	4 " "
11/30 Ford	4 " kryty
4/15 Renault	4 " otw.

w stanie używanym, lecz beznagannym poleca jako nadzwyczajnie kupna okazję

„Brzeskianko”. Sp. Akc.

Gosnań, ulica Dąbrowskiego 29

Telefony: 6365, 6323, 3417. 1328

### ŚLASKA KAPIEL BOROWINOWA „JSTRON”

nad Wisłą, w śląsk. Beskidach, 354 m. n. b. m.

Wskazania lecznicze: Artretyzm, reumatyzm choroby kobiece, schias, anemii, neuralgia, eksudaty i t. p.

Lekarz zakładowy Dr. Fr. Śniegowski.

Własne pokłady borowiny. Modne urządzenia. Dom i hotel kuracyjny. Park, plac tenisowy, kino. Codziennie koncerty orkiestry wojsk 4 p. strz. p. Dancingi. Śliczne, zdrowe położenie. Ceny umiarkowane.

Trwanie sezonu od 15. maja do 30. września. W pierwszym i ostatnim sezonie zniżka cen.

Informacji udziela Bo 1552 DYREKCJA KAPIELI.

## Zniżone ceny na RADJO!

Części i aparaty:

Siuchawki	12,80 zł.
Siuchawki „Omega”	15,80 „ (x)
Kondensator obrotowy 500 cm.	7,90 „ (x)
Podstawa do lamp	1,40 „ (x)
Główny detektorowy bez detektora	7,90 „ (x)
Detektor z kryształem	1,30 „ (x)
Cewek Prinzip Ledionski 5000 dg	2,85 „ (x)
Gniazdo z 2 nasrulkami 4 m/m	0,15 „
Akumulatory	3,60 „

G. MAY, Rybnik

Krem 149

Dom specjalny dla elektrotechniki i Radio.

Na ceny oznaczone x dochodzi podatek 20%.

Śląska Fabryka Chemiczna

„Silsor”

Katowice II Wyspińskiego 3.

poleca jako specjalność klej i klejster malarski, klej roślinny, neutralny dla przemysłu papierowego, klej dykstrynowy, klej żywiczny do linoleum i dla celulozy, jakoteż wszelkie kleje roślinne, gatunkowo przewyższające wyroby zagranicznych firm.

Tel. 9-44 — Tel. 9-44

Baczność! Baczność!

Olbrymi wybór

## MEBLI

z własnych warsztatów na dogodnych warunkach poleca:

E. Winkler, Rybnik

przy starym kościele Tel. 1044

## RADIOSPRZĘT

najkorzystniej sprowadzają kupcy

samolotami.

Uproszczone formalności celne.

„Aerolot” Nowy Świat 24

Telefon 9-00 19-88.

Dla wygody naszych Czytelników zamieszczamy poniżej kwit abonentów, tych wszystkich, którym chodzenie na pocztę sprawia z jakichby powodów trudności, prosimy jeden kwit odpowiednio wypełniony odesłać na pocztę, a listowy zgłosić się po przedpłatę przy najbliższej sposobności. Wszystkie urzędy pocztowe przyjmują zamówienia na miesiąc wrzesień do 10-go włącznie.

## Kwit miesięczny na zamówienie gazety.

Niżej podpisany zamawia:

Tytuł gazety	Miejsce wydania	Czas przedpłaty	Cena
Polonia (wychodzi 7 razy tygodniowo)	Katowice	Miesiąc wrzesień 1927	3,41 z odnośn. do domu przez listowego.

Imię, nazwisko i dokładny adres zamawiającego.

Pokwitowanie urzędu pocztowego.

Z odebrania powyższej sumy kwitujemy.

dnia



...oparta o szeroki pień jednej z palm, stała młoda dziewczyna... (str. 57.)



**PILY DO METALI**  
DŁA UŻYTKU RĘCZNEGO  
I MASZYNOWEGO  
**PILY DO SZYN**  
DOSTARCZA:  
"GLOBUS"  
FABRYKA PŁY I MASZYN  
SPÓŁKA Z OGR. OD  
KATOWICE  
UL. WOJEWÓDZKA 20 / TEL. 209.

Zjednoczenie Fabryk Gazu Przemysłowych Sp. z o. p. w. Welnowcu, podaje do wiadomości, że wykłady na kursach spawaczy autogenowych rozpoczynają się dn. 29 sierpnia o godz. 6 wiecz. w Sosnowcu, przy ul. Swobodnej, róg Promyka w szkole automobilowej, należącej do p. Stalarskiego. Dodatkowo zapisy na kursy przyjm. Kancelaria Kursów w godz. wiecz. od 5-6.

**Willa Karola**  
Jastrzębie-Zdrój.

Od 1-go września  
**łanie pokoje**  
ogrzewalne  
blisko kąpieli.

**Restauracja**

**Dom Związkowy (Bundeshaus)**  
Katowice, ulica Mickiewicza 8 I.  
Tel. 2420 nad Kawiarnią Atlantic

Najprzyjemniejszy lokal rodzinny  
polecia swoje pierwszorządne obiady - Menu i wyborowe kolacje à la carte.

Poszukuję od zaraz  
starszego zdolnego  
i doświadczonego  
**szachmistrza**  
do robót wodnych

**Leon Marulowski**  
Przedsiębiorstwo Budowlane  
Wielkie Hajduki  
ul. Krakowska 11 b.

**Inżyniera-Elektryka**  
rutynowanego akwizytora,  
władającego biegle polskim  
i niemieckim, poszukuje po-

ważna firma.

Zgłoszenia pod „Inż.-El.”  
do Polonji 3140

**Kółko**  
zdolnych sztukatorów

poszukuje od zaraz  
**Robert Stred i Wilhelm Zehlic**  
Katowice  
ulica Mickiewicza Nr. 19.

**Zamienie**

dwupokojowe mieszkanie  
z wszelkimi wygodami w środ-  
mieściu na 4 pokojowe warunki  
od umowy. Oferty pod szifrą:  
"W. 156" do Tow. Rekl. Międzyn.  
Jen. Kepr. Rudolf Mosse, Katowice  
ulica Mickiewicza 4.

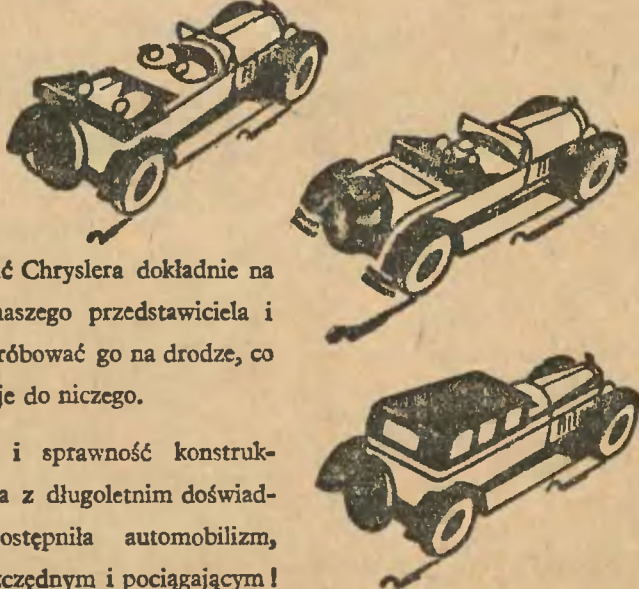
Niepożądane osadzanie  
się tłuszczu w poszczególnych  
miejscach ciała, jak: na podbródku,  
biodrach, pierści, koscie, ramionach  
i t. d. usuwa „Kaloformin”.  
Zastosowanie jedynie zewnętrzne.  
Cena zł. 7,50, Dr.  
Caspary & Co., Odańsk. 687

**PROSIMY PORÓWNAĆ CHRYSLERA  
Z INNEMI SAMOCHODAMI O  
ZBLIŻONYCH CENACH!**



Wystarczy porównać potężną 6-cio cylindrową maszynę z idealnie zrównoważonym wałem korbowym na 7-ju łożyskach, pozwalającą na wszelkie szybkości sprężystością motoru — od powolnego chodu do zawrotnego pędu z szybkością 90, 105 czy 125 km na godzinę, zależnie od typu; filtr benzyny, filtr do oliwy i oczyszczacz powietrza w karburatorze, ochraniają mechanizm od zanieczyszczenia.

Jakaż inna marka posiada tak wielki wybór wspaniałych modeli, zarówno krytych, jak i otwartych, o nieporównanej emalii Duco?



Prosimy zbadać Chryslera dokładnie na wystawie u naszego przedstawiciela i następnie wypróbować go na drodze, co nie zobowiązuje do niczego.

Pomysłowość i sprawność konstruktora, połączona z długoletnim doświadczeniem, udostępniła automobilizm, czyniąc go oszczędnym i pociągającym!

JENRALNA REPREZENTACJA NA POLSKĘ I W.M. GDAŃSK: "AUTO-KONCERN" WARSZAWA  
SALON WYSTAWOWY: WILCZA 9-A TEL. 123-27. BIURO: WIERZBOWA 8 TEL. 123-29  
Chrysler Sales Corporation, Detroit, U.S.A.

**Futra!**

**Futra!**

**Najtaniej i najsolidniej**

się kupuje futra damskie, karakulowe, fokowe i inne. Futra męskie różnego rodzaju. Skórki do przybrania palt w wielkim wyborze, tylko w składach futer **L. Goldstein i N. Tenenberg**  
Sosnowiec, 3-go Maja 19, vis à vis dworca kolej. Tel. 3-44  
Będzin, ulica Kościłaja 14, I piętro. Telefon 1-40.

Robota wykonana we własnych warsztatach.

DLA URZĘDNIKÓW DOGODNE WARUNKI.

Większy zagraniczny dom sukna i artykułów branży krawieckiej poszukuje dla tutejszego okręgu sumiennego i dzielnego, obeznanego z branżą manufakturową pana jako

**zastępcy i podróżującego**  
Takowy musi być z klientelą krawiecką obznajmiony i władający językiem polskim i niemieckim.

**Posada stała dobrze płatna.**  
Tylko siły pierwszorządne, które już podobną posadę zajmowały i które odpowiadają wymaganiom warunkom, zechcą złożyć ofertę z fotografią pod "W. L. 3157" do "Polonji" w Katowicach, 1412

**Kupię dom**

jednofamijny 3-5 pokoi z ogrodem z wolnym mieszkaniem. Oferty do Polonji Królewska Huta pod Kupno.

**Zgubione**

**SKRADZIONA** książeczka wojskowa, wydana przez PKU. Katowice i zameldowanie policyjne na nazwisko Ryszard Władysław umiawianiam. 3526 a.

**Różne**

**SŁOMA** tegoroczna 3-4 wagonów okazuje się do sprzedania. W tem jeden wagon jęczmiennym, 2 owianej zdatnej na paszę zamiast siana. Zgłoszenia zwracać Ochojec, Piotrowice, poczta Ligota Bogdan Domański. 3505 a.

**Stażec i bez**

do dzieci poleca **Berlin Eisenberg** Biuro pośrednictwa pracy, Katowice, ul. 3 Maja 11. Tel. 16-55. Miel 3405

**Wolne posady**

**CZELADNIKA** kowalskiego obeznanego dobrze z kuciem koni i powozów poszukuje. Robert Mocny, m. strz. kowalski, Katowice - Brynów. 3515 a.

**BUCHALTER** rutynowany, samodzielny bilansista, dobry organizator pracy biurowej — potrzebny od 1 października do przedsiębiorstwa handlowego w Sosnowcu. Oferty z podaniem referencji i wymagań składać sub "Organizator" do administracji Polonji. 3520 a.

**UCZEŃ** handlowy z lepszym wykształceniem szkolnym, władający bezwzględnie i p.ace; byłby czykiem polskim w słowie piśmie, może się zgłosić do w.achmiastowego przyjeżdża u firmy "SAM". Spółka Akc. Münstermann, Katowice Raciborska 8. 3534 a.

**POTRZEBNA** ekspedientka rutynowana do w.achmiastowego w.achmiastowego. — Koss, Sosnowiec, Warszawska 14. 3522 a.

**SAMOTNY** poszukuje od 1. września inteligentnej osoby do prowadzenia domu i przypilnowania dwojga dzieci w latach szkolnych. Zgł. piśmie Dąbrowa Górnicza, poste restante, Żelazowski. 3547 a.

**PANNA**, która się zna na kuciu potrzebna do pomocy w restauracji. Zgł. Polonji Król. Huta. 3542 a.

Chcesz otrzymać posadę? musisz ukończyć kursa fachowe korespondencyjne prof. Sekulowicza, Warszawa, Żorawia 42. Kursy wyucza listownie: buchalterji rachunkowości kucielkiej, korespondencji handlowej, stenografji, nauki handlu, prawa, kaligrafji, pisania na maszynach. Po ukończeniu świadectwo. Dołączyć 60 groszy markami. 3343 a.

**BACZNOŚCI** Wytwórnia e-kwizytów cz. rodzicielskich Edwarda M. dzelewskiego, Chmielna 18 wysyła cenniki bajecznych wynalazków. Dołączyć 60 groszy markami. 3343 a.

**PAMIETAC** należy, że kataraktyczki biegunki, uporczywe rozwojenia le. czy Mutabor. Rawski Apteka Magistra Rawskiego. Warszawa. 3235 a.

**ABSOLWENT** z 3-letnią Państwową Szkołą Handl. lat 24 znający dobrze przedmioty handlowe, księgowość fachową, korespondencje, rachunki kucielkie, handlowe, stenografie, p.ace; biegle na maszynach poszukuje jakiegokolwiek posady. Zgłoszenia do Polonji pod "Absolwent". 3536 a.



**wydxiała całe góry ak-**  
**samiłnie miękiej piany!**

Cena  
zł.  
1,20

**BUCHALTER** bilansista, samodzielny z kilkunastoletnią praktyką poszukuje odpowiedniej posady. — Łaskawe zgłoszenia pod "Samodzielny 19" do Administracji Polonji. 3514 a.

**POŻYCZE** 3000 zł albo złożę kaucję temu, kto zaoferuje mi p.ace; byłby czykiem polskim w słowie piśmie, może się zgłosić do w.achmiastowego przyjeżdża u firmy "SAM". Spółka Akc. Münstermann, Katowice Raciborska 8. 3534 a.

**MASZYNISTKA** polsko-niemiecka szuka zajęcia za skromnym wynagrodzeniem. Ma wieloletnią praktykę. Oferty p. "Biedna" do Polonji, Sosnowiec. 3487 a.

**Kupna**

**OWIES** i wszelką paszę kupuję każdą ilość. Gospodarstwo rolne mogą się zgłaszać: Drafiwo, Krakowska nr. 9. 3535 a.

**POSZUKUJE** do kupna motor benzolowy od 4-6 P. S. Wilczek, Kochłowice, ul. Wierkwa 24. 3538 a.

**Śprzedaje**

**MOTOR** elektryczny na prąd zmienny 12 PS. 110 do 220 volt bardzo mało używany za 1100 zł do sprzedania. Zgł. do Polonji pod "Motor". 3452 a.

**Warsztaty** mechaniczne na G. Śląsku w miejscie, własny budynek, fabryczny ogród, maszyny kompletne, tokarki, wiertarki, heblarki, światła elektryczne, roboty zapewnione z powodu choroby są do sprzedania. Zgł. do Polonji "Sprzedaj". 3451 a.

**WILLA** z 3 pokojami i 2 kuchniami 3 minuty od dworca kolejowego i w dolinie górskiej przy Bielsku zaraz do sprzedania i obięz. Blizsze wiadomości w Polonji, Warszawska 4 pod "nr". 3507 a.

**MASZYNA** do pisania mało używana korzystnie do sprzedania. Katowice Rynek 8 I. I. tel. 1013. 3529 a.

**MASZYNY** do szycia bebenkowa Singera sprzedam tanio Sosnowiec, Narutowicza 20. Ludwik Harlak. 3541 a.

**DOM** z piekarnią, składem kolonialnym i 10 lokatorów, wielkie mieszkanie ogród owocowy, w Mysłowicach od zaraz do sprzedania. Oferty do "Polonji" pod "Okazja". 3531 a.

**Sprzedam** realność w centrum większego miasta Górnośląska z restauracją, budynkami bocznymi i ogrodem. Realność nadaje się do wszystkich innych przedsięwzięć. Zgł. do "Polonji" p. "Realność". 3500 a.

**Przy zakupie** towarów proszę powołać się na "Polonję".

**Obrót pieniężny**  
ZŁ. 1000 poszukuję natychmiast za dobrą gwarancją. Spłacaność według umowy. Aż do zwrotu daję całkowite utrzymanie. Zgłoszenia pod "B. 6661" do Polonji. 3530 a.

**Lokata handlowa**  
INIERES fryzjerski w Siekianowicach, dobrze prowadzony i bardzo dobrze prosperujący z wszelkimi przyborami. Kuchnia przyjeżdżającym i mieszkaniem składającym się z dwóch pokoi i kuchni jest z powodu wyciągnięcia od zaraz do sprzedania. Oferty skierować do właściciela Małucha Pawła, Siemianowice Matejki nr. 12. 3543 a.

**DOBRZE** prosperujący skład rzeźniczy przy głównej ulicy Katowic z warsztatem i mieszkaniem do sprzedania. Cena zł. 8000 gotówką. Zgłoszenia do Polonji pod "Prosperujący". 3575 a.

**LEKCJE** języka niemieckiego oraz gramatykę udziela niemiecki akademik Katowice, ulica Raciborska 16. 3532 a.

**KURSY ROBÓT RĘCZNYCH**  
Zofii Mroczkowskiej - Piradoff rozpoczynają na uke 1 września. Wpisy codziennie 1-3 godz. Katowice pl. Młarki 2, II. Po ukończeniu wydaje się świadectwa. 3575 a.

**WIEKSI** skład obuwi z kompletnym urządzeniem w większej miejscowości prze-mysłowej tanio do sprzedania. Oferty Polonji pod "A. 100". 3529 a.

**Pokoje** meblowane

**POKOJU** meblowanego z utrzymaniem lub bez w Król. Hucie poszukuje od 1. września nauczycielka. Zgłoszenia p. "Polonja" Król. Huta. Zjednoczenia 2. dla "J. P.". 3467 a.

**Elegancko** urządzonego pokoju z pianinem ewent. telefonem lub bez mebli w dobrym miejscu w Katowicach od 15 września lub 1 października poszukuje. Zgłoszenia pod "L. 11" teracka do Polonji. 3500 a.

**PRZYJMIĘ** uczącnie u szkolenie z calem utrzymaniem i prawem użycia fortepianu w Katowicach. Wiadomość Polonji dla "Solidnego". 3536 a.

**Mieszkanie**  
3-POKOJOWE mieszkanie z kuchnią we Lwowie za różnie w Katowicach. Zgłoszenia Dr. Wolff, Lwów. 3525 a.

**Nauka i wychowanie**  
LEKCJE stenografji, oraz pisanie na maszynach na dzieciechu różnych systemach metoda amerykańska dwadzieścia palców z ćwiczeniami polsko-niemieckimi u dziela: Katowice, ul. Pł. b. front na prawo. 3527 a.

**Matrymonjalne**  
WYJDZIE za-mąż wiele za-możnych pań, bogatych cudzoziemców właścicieli realności za panów równie nie posiadających majątków. Wiadomość skierować do Tysłace pism. iziekczy-nnych Stabrey, Berlin 113 Stol-pischerstr. 4

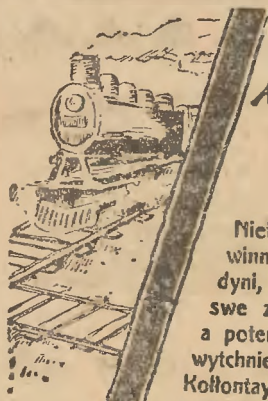


**POLSKA LWA LOTNIE**  
KOMUNIKACJA PASAŻERSKA  
PRZEWÓZ POCZTY I TOWARÓW

**RADJOSPRZĘT**

najkorzystniej sprowadzają kupcy samolotami.  
— Uproszczone formalności celne. —  
Aerolot, Nowy Świat 24, tel. 9-00 i 19-88.





## Czas, to pieniądz!

Nie tylko pieniądze, ale czas swój winna oszczędzać każda gospodyni, by móc pokonać wszystkie swe zajęcia w gospodarstwie, a potem znaleźć jeszcze chwilę wytchnienia. Wspaniałe „mydło Kolontay z pralką” pomaga oszczędzać czasu i pieniędzy. Nie wolno jednakże pozwolić przekonać się o tem, że istnieje coś lepszego. Niema bowiem rzeczy, wiście nic lepszego, niż „mydło Kolontay”. Nabyć je można wszędzie.

Mydło

**KOLONTAY**

z pralką

patent.

Jedyny wytwórca: **Erich A. Kolontay** Fabryka Chemiczna Katowice-Brzów Górny Śląsk.

## ZAPISY

DO

### Jednorocznych Szkół Przysposob. Kupieckiego

(ZAKŁADANYCH PRZEZ IZBĘ HANDLOWĄ  
odbywać się będą

w dniach 29, 30 i 31 sierpnia 1927 r.  
miedzy godziną 10-tą a 1-szą przed południem

w **Katowicach**, w kancelarii szkoły ul. Dąbrówki 9  
w **Król. Hucie**, w kancelarii szkoły handlowej  
w **Tarn. Górach**, w kancelarii gimnazjum 3134  
w **Wodzisławiu**, w kancelarii szkoły powszechnej  
w **Bielsku**, w kancelarii szkoły przemysłowej

Ukończenie szkoły jedn. przysp. kup. zwalnia od  
przymusu chodzenia do szkół dokształcających.

Kandydaci winni przynieść: metrykę, świadectwo ukończenia  
szkoły powszechnej lub 3-ch klas szkoły średniej, świadec-  
twa szczepienia ospy i zezwolenie rodziców lub opiekunów.

Chcesz zapewnić sobie na wszelki wypadek i równocześnie  
**dopomódz bliźniemu**

w potrzebie, to składaj oszczędności w znanej i wy-  
probowanej instytucji jaką jest

**Bank Ludowy w Katowicach przy ulicy Kościuszki 16.**

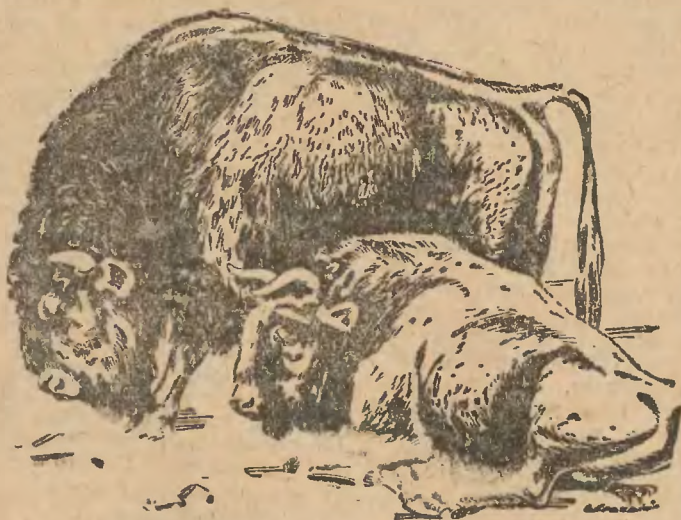
Jeżeli dzieciom dobrze życzysz i pragniesz, aby im  
się dobrze powodziło, ucz je oszczędności. Każde  
z dzieci powinno mieć własną książeczkę  
oszczędności z

**Banku Ludowego w Katowicach**  
który przyjmuje wkłady od 1 złotego począwszy

**Oszczędność jednostek — to dobrobyt kraju.**

Pamiętaj o tem.

Pamiętaj o tem.



### Ogród zoologiczny w Poznaniu

doceniając wysokie znaczenie utrzymania wymierają-  
cego dziś żubra i gromadzenie literatury o tym typo-  
wym zwierzu puszczy Białowieskiej, wydał własnym  
nakładem

DZIEŁO

prof. Dra Konrada WRÓBLEWSKIEGO  
„ŻUBR PUSZCZY BIAŁOWIESKIEJ”

Książkę tę nabyć można w księgarniach lub wprost  
u wydawcy. Cena egzemplarza broszurowanego 15 zł.  
w oprawie ozdobnej 20 zł.

## Ogłoszenie.

Elektrownia Okręgowa w Zagłębiu Da-  
browskiem S. A. w Sosnowcu w celu  
rozpowszechnienia zastosowania energii  
elektrycznej na potrzeby domowe i uprzy-  
stępnienia korzystania z niej także mniej-  
zamożnej ludności, zamierza ułatwić wy-  
konywanie mniejszych instalacji do świa-  
tła i do drobnego napędu przy zastoso-  
waniu spłat za instalację na raty miesięczne.

Do wykonywania instalacji na raty są  
upoważnieni instalatorzy koncesjonowani,  
których adresy można otrzymać w Dy-  
rekcji Elektrowni. Instalatorzy udzielają  
też wszelkich wyjaśnień potrzebnych.

Przyjęcie zgłoszonej instalacji do wy-  
konania na raty zależy jest od uznania  
Elektrowni.

Wysokość zbiorowego kredytu jest  
dostateczna lecz ograniczona. 3017

## Konkurs.

na stanowisko nauczycieli w Państwowej  
Szkołe Budownictwa w Lesznie.

1) Inżynier architekt z dłuższą praktyką  
z ewentualnymi widokami na później-  
sze objęcie stanowiska dyrektora.

2) Inżynier architekt z praktyką ewentual-  
nie budowniczym z ukończoną wyższą  
szkołą przemysłową w Krakowie.

Pobory wedle ustawy uposażeniowej.  
Podania należy udokumentowane nale-  
ży skierować do Kuratorium Okręgu Szkol-  
nego Poznańskiego Wydz. III. w Pozna-  
niu ul. Towarowa 23. Posada jest do ob-  
jęcia od 1 września br.

**Dyrekcja.**

### Fabryka Stolarska

(Podlesie) W KĘTACH (Podlesie)

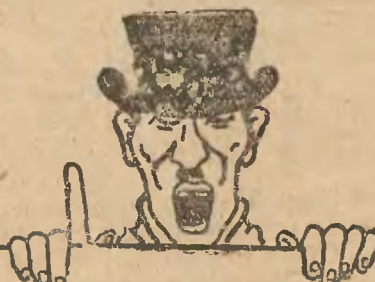
przyjmuje wszelkie roboty  
budowlane i meblowe  
po przystępnych cenach.  
Kosztorysy na żądanie!

**F. SZATANEK**



### NAJLEPSZE KSIĄŻKI!

ŻĄDĄ BEZPL. PROSPEKTÓW WARSZ. KREDYTOWA 1.



## AFISZE

wszelkiego rodzaju wyko-  
nuje szybko, tanio  
i gustownie.

**„POLONIA”**  
śląskie Zakłady  
graficzne i wydawnicze

SPECJALNOŚĆ:

Afisz do zawodów sportowych.



Baczność!

Radjo-słuchacze!

Znaczna oszczędność pieniędzy

1414

osięga się przez kupno pierwszorzędnych

## aparatów radiowych

i części zapasowych głośników, i lamp radiowych  
żarówki, lampki nocne, poduszki elektryczne, żelazka do praso-  
wania w wielkim wyborze i po najniższych cenach w firmie:

**Katowice „Elektro”** ulica Dyrekcyjna  
róg Poprzecznej

rosną zwrócić uwagę na nasze okna wystawowe! Powyższe oferty okazują jeszcze tylko kroćli czas!

## Instytut Muzyczny

ul. Teatralna 7 m Katowicach Telefon nr 1515  
Dyr. Stefan M. Stoiński

Wpisy uczni na rok szkolny 1927/28  
rozpoczynają się 29 sierpnia: Początek nauki 5 września

### Grono nauczycielskie

kl. fortepianowe: Prof. Henryk Melcer z Warszawy, (dojeżdżający)  
Prof. Wanda Chmielewska (asystentka prof. Melcera) Prof. J. Lewin-  
ger, Prof. P. Pallulon, Prof. J. Konopasek-Szaleska. Kl. skrzypco-  
we i altówki: Prof. K. Gawryłow, Prof. M. Szaleski, Prof. Z. Wei-  
ninger. Kl. wiolonczelowe: Prof. Szaleski, Prof. X. Schultz. Kl. orga-  
nowa: Prof. K. Schultz. Kl. śpiewu solowego: Prof. R. L. Reychan.  
Kl. śpiewu chórowego: Dyr. Stoiński. Kl. teorii i harmo-  
nii: Prof. Szaleski. Kl. kontrabasku i kompozycji: Dyr. Stoiński. Kl. operowa:  
Dyr. Stoiński. Kl. solfeżu: Prof. Sachse.

Specjalne klasy elementarne dla dzieci — Klasy instrumentów  
dętych — Kursy dla dyrygantów — Historia muzyki i estetyka.

Prospekty i programy nauk wydaje codziennie Sekretariat

75% zniżki kolejowe od 10-1 i 3-7 popoł. Ulgina koncerty i operę

## DUNLOP

opony i dętki  
zwyciężają  
na całym  
świecie

CORD  
MADE IN  
ENGLAND

## TELEGRAM

Francuskie wyścigi samochodowe GRAND PRIX  
Pierwsze drugie i trzecie miejsce zdobyły wozy Delage,  
zaopatrzone w koła o wgłębionem łózysku oraz  
w opony i dętki

**DUNLOP**

## SÓL NOG JANA

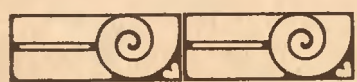
USUWA RADYKALNIE DOLEGLIWOŚCI NOG



GŁÓWNY SKŁAD NA POLSKĘ  
DR ELEMÉR FUCHS, WARSZAWA, OGRODOWA 1.

DO NABYCIA W APTEKACH, SKŁADACH APTECZNYCH I PERFUMERYJACH  
ORYGINALNA TYLKO Z NUMEROWANĄ ETYKIETKĄ  
Z MARKĄ OCHRONNĄ „SŁOŃ”





# KOPALNIE WĘGLA



*Na lewo i na prawo:  
Zdjęcia z wnętrza ko-  
palni węgla w Murc-  
kach.*

*U dołu na lewo: Sala  
rozdzielcza Browaru  
Książęcego w Tychach.*

*U dołu na prawo: To-  
pielnia rudy na Ko-  
palni „Książę”.*



*Kopalnia węgla w Murkach.*



*Kopalnia węgla w Kostuchnie.*



*Elektrownia na Kopalni „Książę”.*



*Ogólny widok elektrowni i topielni na Kopalni „Książę”.*



# Domy robotnicze zakładów ks. Pszczyńskiego

*Kolonie robotnicze w Kostuchnie.*



*U dołu:  
Kolonie robotnicze w Kostuchnie.*



*U dołu:  
Domy noclegowe przy Kopalni „Książę”.*



*Dom urzędniczy w Łaziskach.*



*Dom noclegowy w Łaziskach.*



*Szpital kopalniany w Murckach.*



*Mieszkanie lekarza w Murckach.*





*Park Kościuszki w Katowicach. Nowy staw 5000 m<sup>2</sup>. wielkości. Przepyszne róże wodne, drób wodny, 1000 sztuk różnych ryb. W porze zimowej śliczna ślizgawka, będąca poraz pierwszy w ruchu w zimie 1926-27*



*Park Kościuszki w Katowicach. Ogród terasowy, nowo założony w r. 1927. Projekt i wykonanie Zarządu ogrodów miejskich w własnym zakresie.*



*Plac Mikołowski w Katowicach. Boisko do gier.*

*Na prawo: Zdjęcie z wielkich wyścigów motorówek w Greenwich (St. Zjedn.) o złoty puhar. Nad łodziami unosi się wielki samolot, towarzyszący zawodnikom.*



*Ulice historycznego pałacu Buckingham w Piccadilly w Londynie zostały obecnie otwarte dla ruchu kołowego. Zdjęcie nasze przedstawia moment, gdy poraz pierwszy w dziejach Londynu, samochody pojawiły się w tej dzielnicy.*

*Na prawo: Słynna katedra w Manili, siedziba najwyższych władz kościelnych archipelagu Filipińskiego. Budowla ta uderza ogromem i piękną architekturą.*







*Tow. gimn. Sokół w niewoli francuskiej w r. 1918 w Beaulieu w polskiej kolonji. Na prawo: W ubraniu do pracy.*



*Na lewo: Pobyt gen. Józefa Hallera w Mysłowicach. Placówka myśłowicka.*



*Na prawo: Koło Narodowego Związku Powstańców i b. Żołnierzy, Bogucice oraz mandolinistów „Chopin” na wycieczce w Tychach.*



*Pogrzeb wojewody kieleckiego śp. Manteuffla w Warszawie.*



*Nowonabyty przez rząd polski krążownik wojenny „Bałtyk”.*



*Orłowo, dom kuracyjny.*



*Mecz przyjacielski na boisku „Skarboferme” — Nowe Hajduki, „Kresy” (białe koszulki) — „Polonia” (Karwina) 4:0.*