

B 25040



# POCZTA TELEGRAF TELEFON RADIO

Podstawowe wiadomości.  
Organizacja służby w Katowicach.



LISTOPAD 1936.

NAKŁADEM DYREKCJI OKRĘGU POCZT I TELEGRAFÓW  
W KATOWICACH.

**Składajcie swoje oszczędności**  
w instytucji  
pupilarnego bezpieczeństwa

**M. K. K. O.**

**Miejskiej Komunalnej Kasie  
Oszczędności**

w Katowicach, pl. M. Piłsudskiego.

**Przyjmuje:**

oszczędności w złotych obiegowych i w złotych w złocie oraz wkłady szkolne.

**Udziela:**

pożyczki wekslowe, hipoteczne i pod zastaw papierów wartościowych.

**Załatwia:**

wszelkie czynności bankowe, jak: inkaso weksli, otwieranie rachunków czekowych, wynajem schowków.

**Automatyczny tresor nocny**

dla kupców, lekarzy, adwokatów itp. — czynny o każdej porze dnia i nocy.

Kasa czynna od godz. 8 do 13,30 ponadto z wyjątkiem soboty, w godz. popołudniowych od 17 do 18,30.

**SOSNOWIECKIE  
ZAKŁADY GRAFICZNE**

Spółka z ogr. odp.

Sosnowiec, Warszawska 8

Telefon 626-98.

**LITOGRAFIA, DRUKARNIA,**

Wykresy, diagramy i paski  
do wszelkich aparatów, tachografów  
i zegarów kontrolnych,

**INTROLIGATORNIA,**

**KSIĘGI BUCHALTERYJNE,**

**ZESZYTY SZKOLNE,**

**OPAKOWANIA,**

**PUDEŁKA I TOREBKI.**

KATOWICE 3-go MAJA 11.



**R. Hoffmüller**  
Zegarki  
Zegary  
Biżuteria  
warsztat rep.

Nuty w dużym wyborze.

Książki ze wszyst. dziedzin wiedzy

— **ORAZ** —  
**WYPOŻYCZALNIE KSIĄŻEK**  
w 4 językach: polskim, francuskim,  
niemieckim i angielskim  
— POLECA: —

**E. GÓRSKI**

**KSIĘGARNIA I SKŁAD NUT**

Katowice, Młyńska 4 (Magistrat).

Telefon 334-71.

P. K. O. 306.584.

**PREISS i S<sup>KA</sup>**

SPÓŁKA z O. O.

Katowice, ul. Marsz. Piłsudskiego 17. Tel. 321-57.

== Skład skór, tek, kufrów, walizek, ==  
== torebek damskich, parasolek, lasek itp. ==

# POCZTA TELEGRAF TELEFON RADIO

Podstawowe wiadomości.  
Organizacja służby w Katowicach.



KATOWICE

1936

SOSNOWIECKIE  
ZAKŁADY GRAFICZNE  
SOSNOWIEC  
WARSZAWSKA Nr. 8  
TELEFON 6-26-98

B 25070



25T

Bz 59039

641517 II

## Rozwój kulturalny i gospodarczy Katowic.

O Katowicach kronika wspomina po raz pierwszy w r. 1598, jako o kolonii, położonej po prawej stronie strumyczka Rawy, a należącej do wsi starszej, bo już w roku 1414 wspomnianej „Kuznicy Bogucickiej“ (Bogucice), położonej po lewym brzegu strumyczka. Gminą samodzielną Katowice są już w roku 1783, natomiast, jako miasto datują się od roku 1865, w którym uzyskały prawa i przywileje miejskie. Nowe to miasto liczyło 4815 mieszkańców, których liczba wzrasta co roku — i obecnie liczy 131.386 w tem narodowości polskiej 85%.

Katowice są stolicą Województwa Śląskiego, siedzibą wielu innych instytucyj publicznych, a ponadto stanowią rezydencję biskupa śląskiego. Miasto tworzy samodzielny powiat miejski. Obszar miasta po przyłączeniu w roku 1924 sąsiednich gmin wynosi 4023 ha.

Budżet administracyjny miasta na rok 1935-36 wynosi w dochodach i wydatkach 9.500.000 zł. Czysty majątek miasta wynosi około 70.000.000 zł.

Na terenie miasta Katowic istnieje 31 publicznych szkół powszechnych, w tym 5 dla mniejszości językowej niemieckiej. Ze szkół zawodowych wymienić należy Śląskie Konserwatorium Muzyczne, Wojskową Szkołę Muzyczną oraz Instytut Muzyczny. Śląskie Techniczne Zakłady Naukowe (Zakłady Wojewódzkie) prowadzą wydziały: mechaniczny, elektrotechniczny, budowlany, drogowy, chemiczny, hutniczy, ceramiczny i ogólny. Poza tym istnieją: Instytut Pedagogiczny, Instytut Śląski i Wojewódzki Urząd Statystyczny oraz Śląski Instytut Rzemieślniczy, który poza kursami doszkalającymi prowadzi w Katowicach stałą placówkę doświadczalną dla spawania metali.

Miasto posiada 5 szpitali, w tej liczbie 2 miejskie.

Poza tym miasto utrzymuje dwa przytułki dla starców, ażył dla bezdomnych, dom pracy dobrowolnej, żłóbek dla niemowląt i dzieci w wieku przedszkolnym oraz pogotowie ratunkowe i stację doświadczalną gruźlików przy Czerwonym Krzyżu.

Na terenie miasta istnieje zakład wychowawczy i trzy sierocińce dla dzieci w wieku szkolnym. Instytucje te prowadzą siostry Zgromadzenia św. Jadwigi.

Poza wymienionymi instytucjami istnieją: 7 Miejskich Stacyj Opieki nad Matką i Dzieckiem, 3 kuchnie mleka, uzdrowisko dla dzieci w Gorzycach i sanatorium dla dzieci w Jastrzębiu - Zdroju.

Z przedsiębiorstw miejskich należy wymienić Rzeźnię Miejską, założoną w roku 1891, ale rozbudowaną dopiero w latach

1926—1930. Istniejące przy rzeźni dwie bekoniarnie są największymi w Polsce. Na eksport bekonów ubija się 30.000 świń rocznie. Miejska Kasa Oszczędności, założona w roku 1878, jest dzisiaj

Rynek katowicki w 1848 r.



jedną z najważniejszych instytucyj. Kont oszczędnościowych posiada przeszło 40.000, suma wkładek oszczędnościowych wynosi 32.000.000 zł.

W Katowicach mają swoją siedzibę: Oddział Banku Polskiego, Banku Gospodarstwa Krajowego, Państwowego Banku Rolnego, Pocztovej Kasy Oszczędności oraz Banki Spółdzielcze. Ogólna liczba przedsiębiorstw przemysłowych wynosi około 1.900, handlowych zaś około 3.000.



Rynek katowicki w 1936 r.

Miejskie Zakłady Wodociągowe dostarczają rocznie przeszło 4 miliony m<sup>3</sup> wody. Miasto posiada własną łaźnię z pływalnią. Dziennie korzysta z niej przeciętnie około 400 osób. Poza tym istnieje wielka plaża z otwartą pływalnią, wyposażoną w najlepsze

baseny zgodnie z najnowszymi wymaganiami techniki. Istnieje także sztuczny tor łyżwiarski o powierzchni 2.400 m<sup>2</sup>, dotąd jedyne tego rodzaju sztuczne lodowisko w Polsce oraz tor wyścigów konnych, odbywających się dwa razy w roku.

Miasto posiada bibliotekę urzędową, liczącą ok. 9.000 tomów. Poza tym istnieją: biblioteka Śląskiego Urzędu Wojewódzkiego, biblioteka Izby Przemysłowo-Handlowej, biblioteki Towarzystwa Czytelni Ludowych, Towarzystwa Przyjaciół Nauk oraz biblioteka i czytelnia Sejmu Śląskiego.

Teatr im. St. Wyspiańskiego mieści się w gmachu miejskim.

Katowice posiadają wielkie hale wystawowe przy Parku Kościuszki, w których odbywają się corocznie wiosenne Targi Katowickie i inne okolicznościowe wystawy.

Miasto posiada wiele zieleńców, których tereny są po większej części zadrzewione. Największym o obszarze 60 ha jest Park Kościuszki, który ma 2 tory saneczkowe, staw o powierzchni 3.000 m<sup>2</sup>, ogród koncertowy z kolonadą, place dla zabaw ludowych itd. Na znacznej przestrzeni parku urządzony jest zwierzyniec fauny krajowej. W parku umieszczony jest śpichlerz z roku 1688, przeniesiony z Gołkowic.

W centrum miasta znajduje się park naukowy, obejmujący zwierzyniec i dział botaniczny. Poza tym posiada miasto ogród leśny obszaru 125 ha w Panewniku, gdzie znajduje się piękny kościół z klasztorem O.O. Franciszkanów, w stylu romańskim zbudowany, oraz grota na wzór grotty w Lourdes, cel pielgrzymek religijnych. W Katowicach jest 10 kościołów, oraz w budowie katedra Chrystusa Króla.

Z pomników należy wymienić pomnik Moniuszki na placu Miarki, ufundowany przez Śląski Związek Kół Śpiewaczych, płytę Nieznanego Powstańca na placu Wolności, pomnik ku czci poległych powstańców w Bogucicach i inne. W najbliższym czasie stanie przed nowym Muzeum Śląskim monumentalny pomnik ku czci Marszałka Piłsudskiego i Powstańca Śląskiego.

Na podkreślenie zasługuje zmotoryzowana komunikacja Katowic z bliższymi i dalszymi miejscowościami. Związek Celowy „Śląskie Linie Autobusowe“ w Katowicach rozporządza 34 autobusami, które obsługują 19 linii na Śląsku. Warsztaty tego przedsiębiorstwa są zaopatrzone w doskonałe urządzenia, pozwalające na konstrukcję autobusów pierwszorzędnej jakości.

W obrębie miasta Katowic jest także lotnisko, jedno z najlepiej urządzonych w Polsce, a wybudowane przez L.O.P.P. Katowice.

Ozdobą miasta są liczne gmachy monumentalne, jak np. gmach Śląskiego Urzędu Wojewódzkiego, 5-piętrowy o 4 frontach, wspaniały gmach Śląskich Technicznych Zakładów Naukowych, gmach dyrekcji P.K.P., 14-piętrowy gmach skarbowy przy ul. Żwirki i Wigury, 7-piętrowy dom mieszkalny urzędników wojewódzkich, gmach Czytelni Ludowej i wiele innych. Gmachy te powstały w ostatnich latach.



## CZĘŚĆ I.

### A) Zarys organizacji państwowego przedsiębiorstwa „Polska Poczta, Telegraf i Telefon”.

Zakres działania państwowego przedsiębiorstwa „Polska Poczta, Telegraf i Telefon”, zgodnie z postanowieniami art. 1 rozporządzenia Prezydenta Rzeczypospolitej z dnia 22 marca 1928 r. o utworzeniu państwowego przedsiębiorstwa „Polska Poczta, Telegraf i Telefon” (Dz. U. R. P. z 1932 r. № 105, poz. 879), obejmuje:

- a) w dziale pocztowym — zakładanie, utrzymywanie i eksploatację urządzeń pocztowych,
- b) w dziale telekomunikacyjnym — budowę, konserwację i eksploatację urządzeń telefonicznych, telegraficznych i radiotelegraficznych.

Działalność przedsiębiorstwa P. P. T. T. rozciąga się na obszar Rzeczypospolitej i na terytorium Wolnego M. Gdańska w zakresie, przewidzianym traktatami międzynarodowymi.

Dla celów administracji pocztowo-telekomunikacyjnej terytorium Rzeczypospolitej podzielone jest na okręgi poczt i telegrafów, okręgi zaś są podzielone:

- 1) dla celów służby telekomunikacyjnej na rejony telefoniczno-telegraficzne (telekomunikacyjne),
- 2) dla celów służby pocztowo-telekomunikacyjnej na obwody pocztowe lub pocztowo-telekomunikacyjne.

Rejony telefoniczno-telegraficzne (telekomunikacyjne) obejmują z reguły kilka obwodów, granice zaś obwodów pocztowych lub pocztowo-telekomunikacyjnych pokrywają się zasadniczo z granicami powiatów.

Siedzibą obwodowego urzędu pocztowo-telekomunikacyjnego i rejonowego urzędu telefoniczno-telegraficznego (telekomunikacyjnego) jest zasadniczo miasto powiatowe.

Jednostki organizacyjne P. P. T. T. dzielą się na dwie zasadnicze grupy:

- 1) na jednostki, obejmujące zakresem działania część terytorium Rzeczypospolitej — tak zwane jednostki terytorialne do których należą:
  - a) jednostki kierownicze,
  - b) jednostki wykonawcze,
- 2) na jednostki, obejmujące swym zakresem działania terytorium całej Rzeczypospolitej — tak zwane jednostki centralne, do których należą:
  - a) Państwowy Instytut Telekomunikacyjny,
  - b) Izba Kontroli Rachunkowej Poczty i Telekomunikacji,
  - c) Muzeum Poczty i Telekomunikacji,
  - d) Główna Składnica Materiałów Pocztych.
  - e) Główna Składnica Materiałów Teletechnicznych.

Do jednostek kierowniczych zaliczają się:

1. Dyrekcje Okręgów Poczty i Telegrafów,
2. rejonowe urzędy telefoniczno - telegraficzne (telekomunikacyjne) w liczbie 40,
3. obwodowe urzędy pocztowo-telekomunikacyjne względnie pocztowe w liczbie 247.

Siedzibami Dyrekcji Okręgów Poczty i Telegrafów są:

Warszawa, Lublin, Wilno, Katowice, Kraków, Lwów, Poznań, Bydgoszcz. Ponadto na terenie W. M. Gdańska istnieje:

Dyrekcja Okręgu Poczty i Telegrafów Rzeczypospolitej Polskiej w Gdańsku.

Na czele Dyrekcji Okręgu Poczty i Telegrafów stoi Dyrektor Okręgu Poczty i Telegrafów podległy bezpośrednio Ministrowi Poczty i Telegrafów. Dyrektor kieruje całokształtem służby pocztowo-telekomunikacyjnej i teletechnicznej w podległym mu okręgu. Organem pracy Dyrektora jest Dyrekcja Okręgu Poczty i Telegrafów.

Organami kierowniczymi niższego rzędu, podległymi Dyrektorowi Okręgu są:

- a) rejonowe urzędy telefoniczno-telegraficzne (telekomunikacyjne),
- b) obwodowe urzędy pocztowe lub pocztowo-telekomunikacyjne.

Rejonowym urzędem kieruje naczelnik rejonowego urzędu telefoniczno-telegraficznego (telekomunikacyjnego), do obowiązków którego należą:

1. zarządzanie budową i konserwacją sieci teletechnicznej,
2. nadzór nad techniką eksploatacji telefoniczno-telegraficznej i radiotelegraficznej,
3. nadzór fachowy nad całokształtem służby telekomunikacyjnej na terenie rejonu.

Na czele obwodu stoi naczelnik obwodowego urzędu pocztowo-telekomunikacyjnego lub pocztowego. Reprezentuje on P. P. T. T. i kieruje eksploatacją pocztowo-telekomunikacyjną na terenie obwodu.

Jednostkami wykonawczymi są:

1. jednostki eksploatacyjne,
2. „ „ pomocnicze.

Do jednostek eksploatacyjnych zalicza się: urzędy, agencje, pośrednictwa, oddziały urzędów p.-t. uruchamiane na stałe w domach towarowych, bankowych lub czasowo na wystawach, kongresach, targach, dalej pośrednictwa pocztowo-telekomunikacyjne w pensjonatach, hotelach, domach towarowych itp. oraz kioski pocztowo-telekomunikacyjne, uruchamiane na placach lub ulicach dużych miast, wreszcie poczty peronowe czynne na ważniejszych dworcach kolejowych, autobusowych, przystaniach itp.

W zależności od zakresu i rodzaju czynności urzędy podzielone są na: urzędy pocztowe,

- „ „ -dworcowe,
- „ pocztowo-celne,
- „ „ -telekomunikacyjne,
- „ telefoniczno-telegraficzne (telekomunikacyjne),
- „ radiotelegraficzne,

agencje zaś na:

agencje pocztowe i agencje pocztowo-telekomunikacyjne.

Ta różnorodność form organizacyjnych przewidziana dla jednostek eksploatacyjnych jest wyrazem dążeń przedsiębiorstwa P. P. T. I. do zaspokojenia wszelkich potrzeb klientów w zakresie usług pocztowo-telekomunikacyjnych.

Do jednostek pomocniczych zalicza się:

1. pocztowe urzędy przewozowe,
2. okręgowe składnice:
  - a) materiałów pocztowych,
  - b) „ teletechnicznych.

Same nazwy tych jednostek wskazują na rodzaj czynności powierzonych wyżej wymienionym jednostkom organizacyjnym.

Drugą zasadniczą grupą jednostek organizacyjnych są — jak już zaznaczono — jednostki centralne, do których zaliczają się: Państwowy Instytut Telekomunikacyjny, Izba Kontroli Rachunkowej Poczty i Telekomunikacji, Muzeum Poczty i Telekomunikacji, Główne Składnice Materiałów: Pocztowych i Teletechnicznych.

Każda z tych jednostek posiada odrębną organizację wewnętrzną w zależności od celów, do jakich jest powołana.

Kierownicy wymienionych jednostek centralnych podlegają bezpośrednio Ministrowi Poczty i Telegrafów.

## B) Podstawowe wiadomości o usługach poczty, telegrafu i telefonu.

Działalność poczty, telegrafu i telefonu opiera się na ustawie z dnia 3 czerwca 1924 r. o poczcie, telegrafii i telefonii (Dz.U.R.P. № 63 z 1933 r.), która ustala wyłączność Państwa na budowę i eksploatację urządzeń pocztowych i telekomunikacyjnych.

**Wyłączność Państwa w zakresie poczty** obejmuje przyjmowanie, przesyłanie i doręczanie listów, kartek pocztowych i czasopism, wychodzących przynajmniej 12 razy do roku zarówno w obrocie wewnętrznym jak zagranicznym.

Nie są objęte wyłącznością:

1) listy, kartki pocztowe i czasopisma, przesyłane za pośrednictwem umyślnego posłańca, jeżeli ani przesyłający ani przenoszący nie trudnią się zawodowo zbieraniem, przenoszeniem i doręczaniem tych przesyłek, a posłaniec przynosi je od jednej tylko osoby i w drodze powrotnej przesyłek takich dla innych osób nie zabiera;

2) listy i kartki pocztowe wysyłane i doręczane w obrębie tej samej miejscowości;

3) czasopisma przesyłane po upływie roku od ich wydania, jak również czasopisma aktualne przesyłane i doręczane w obrębie 15 km od miejsca ich wydania.

**Wyłączność Państwa w zakresie telekomunikacji** (telegraf, telefon i radio) obejmuje zakładanie, posiadanie, używanie i eksploatację urządzeń elektrycznych, służących do przesyłania lub odbioru za pomocą przewodów lub bez przewodowo wszelkiego rodzaju pisma, obrazów, dźwięków, znaków i sygna-

łów oraz przyjmowanie do wysyłki i doręczanie korespondencji, przesyłanej za pomocą tego rodzaju urzędzeń w obrocie wewnętrznym i zagranicznym.

Naruszenie wyłączności państwowej zagrożone jest karami przewidzianymi w ustawie o poczcie, telegrafie i telefonie.

Poza czynnościami zastrzeżonymi wyłączności, **działalność poczty może być rozszerzona** na przedmioty nadające się do transportu pocztowego, na przewóz osób i ich bagaży, na przekazywanie pieniędzy i na inne czynności, które jako poboczne mogą być wykonywane w ramach służby pocztowej i telekomunikacyjnej.

Eksploatacja poczt, telegrafów i telefonów w Polsce powierzona jest **państwowemu przedsiębiorstwu „Polska Poczta, Telegraf i Telefon“**, utworzonemu rozporządzeniem Prezydenta Rzeczypospolitej z dnia 22 marca 1928 r. (Dz. U. R. P. № 105 z 1932 r.).

Przedsiębiorstwo to jest samoistną osobą prawną, a działalność jego posiada charakter użyteczności publicznej.

Warunki korzystania z urzędzeń pocztowych, telegraficznych i telefonicznych zawarte są w ordynacji pocztowej (Dz. U. R. P. № 45 z 1931 roku), telegraficznej (Dz. U. R. P. № 36 z 1931 r.) i telefonicznej (Dz. U. R. P. № 106 z 1934 r.).

Opłaty za korzystanie z usług państwowego przedsiębiorstwa P.P.T. i T. określa taryfa, ogłaszana w Dzienniku Taryf pocztowych, teletechnicznych i radiokomunikacyjnych.

Zarząd państwowego przedsiębiorstwa „Polska Poczta, Telegraf i Telefon“ sprawuje Minister Poczt i Telegrafów.

Publiczność obsługują urzędy, agencje, pośrednictwa pocztowe i pocztowo-telekomunikacyjne, poczty peronowe i hotelowe oraz listonosze wiejscy, jako ruchome placówki pocztowe.

**Urzędy i agencje p. t.** wykonują wszystkie czynności wchodzące w zakres usług pocztowo-telekomunikacyjnych.

**Pośrednictwa p. t.** sprzedają znaczki pocztowe i stemplowe, przyjmują i wydają zwykle przesyłki listowe, wydają zawiadomienia o nadejściu przesyłek rejestrowanych, doręczają zawiadomienia o wezwaniu do rozmównicy telefonicznej oraz pośredniczą w rozmowach telefonicznych, jeśli posiadają telefon.

**Poczty peronowe\*)** sprzedają znaczki i kartki pocztowe oraz przyjmują telegramy, przesyłki listowe zwykłe i polecane zarówno krajowe jak i zagraniczne.

**Poczty hotelowe\*\*)** sprzedają znaczki i kartki pocztowe oraz przyjmują przesyłki listowe zwykłe i polecane zarówno krajowe jak i zagraniczne oraz telegramy.

**Listonosze wiejscy** przyjmują i doręczają w swoim okręgu przesyłki pocztowe (paczki o wadze do 1 kg., przekazy do 200 zł), pośredniczą w prenumeracie czasopism, sprzedają znaczki pocztowe, pośredniczą w obrocie czekowym i oszczędnościowym P. K. O. oraz przyjmują telegramy.

\*) Wykaz poczt peronowych zamieszczony jest na str. 68

\*\*) Poczty hotelowe zaprowadzone na terenie podległym D. O. P i T. w Kat. podane są na str. 67

## GODZINY URZĘDOWE.

### A. Godziny urzędowe w dziale pocztowym.

Przesyłki pocztowe można nadawać i odbierać w urzędach, agencjach i pośrednictwach pocztowych w czasie godzin urzędowych.

Godziny urzędowe są różne dla poszczególnych placówek pocztowych, zależnie od nasilenia ruchu i potrzeb miejscowej ludności.

W służbie pocztowej istnieją 4 typy godzin urzędowych: 1) od godz. 8 do 20, 2) od godz. 8 do 18, 3) od godz. 8 do 12 i od 15 do 18\*) 4) od g. 8 do 15. Pośrednictwa pocztowe czynne są przez 3 godziny dziennie.

W niedziele i ustawowe dni świąteczne (6 stycznia, 2 lutego, 29 czerwca, 15 sierpnia, 8 i 26 grudnia oraz w drugi dzień Wielkiej Nocy i Zesłania Ducha Świętego) placówki pocztowe są dostępne dla publiczności od godz. 9 do 11 i spełniają czynności tylko w ograniczonym zakresie: sprzedaż znaczków i druków pocztowych oraz znaków stemplowych, przyjmowanie zwykłych i poleconych przesyłek listowych, wydawanie gazet, przesyłek pośpiesznych, paczek żywnościowych i paczek z żywymi zwierzętami.

Jeżeli w danej miejscowości jest kilka urzędów pocztowych, służbę w niedzielę i święta pełnią tylko te urzędy, które mają służbę oddawczą.

Po ukończeniu godzin pracy w danym dziale, ale przed zamknięciem urzędu, przesyłki pocztowe mogą być w urzędach wyznaczonych przez Dyrekcję nadawane za specjalną dopłatą.

Służba doręczeń w dni powszednie trwa zależnie od potrzeby i warunków miejscowych od godz. 7 do godz. 21.

Służba doręczeń w niedzielę i ustawowe dni świąteczne obejmuje doręczanie:

- 1) pośpiesznych przesyłek listowych zwykłych i poleconych bez pobrania,
- 2) przekazów pośpiesznych i telegraficznych lub zawiadomień o ich nadejściu,
- 3) zawiadomień o nadejściu paczek z żywymi zwierzętami.

W święta Nowego Roku, Trzeciego Maja, Bożego Ciała, pierwszego dnia: Wielkiej Nocy, Zesłania Ducha Świętego i Bożego Narodzenia — urzędy pocztowe są nieczynne, a służba doręczeń obejmuje wyłącznie doręczanie zawiadomień i przesyłek wymienionych wyżej w p-kcie 1), 2) i 3).

### B. Godziny urzędowe w dziale telekomunikacyjnym.

Godziny urzędowe w dziale telegraficzno-telefonicznym, są różne dla poszczególnych placówek zależnie od nasilenia ruchu i potrzeb miejscowej ludności.

W służbie telegraficzno-telefonicznej istnieje 5 typów godzin urzędowych:

- 1) całą dobę oznaczone w spisie urzędów znakiem „N“
- 2) od godz. 7 do 24                   "                   "                   "                   "N/2"
- 3) od godz. 8 (w lecie od 7) do 21 w spisie urzędów znakiem „C“
- 4) od godz. 8 do 12 i od 15 do 18                   "                   "                   "                   "L"

\*) Wykaz urzędów na terenie podległym Dyrekcji Okręgu Poczty i Telegrafów w Katowicach, w których obsługa klientów w pewnych działach służby rozszerzona jest poza godziny wymienione w pkt. 3, podany jest na str. 69

Pośrednictwa telekomunikacyjne czynne są przez 3 godziny dziennie.

Doręczanie telegramów i wezwań do rozmównicy telefonicznej w urzędach czynnych całą dobę odbywa się w godzinach od 7 do godz. 22, oraz na specjalne życzenie nadawcy również w nocy.

W niedzielę i ustawowe dni świąteczne godziny urzędowe trwają normalnie z wyjątkiem służby „L“, która trwa od godz. 9 do 11 i jedną godzinę po południu.

Doręczanie telegramów w niedzielę i ustawowe dni świąteczne odbywa się normalnie.

## TAJEMNICA KORESPONDENCJI.

Tajemnica korespondencji, poręczona art. 60 Konstytucji, stanowi jeden z podstawowych obowiązków służby pocztowej, telegraficznej i telefonicznej.

Przedsiębiorstwo „Polska Poczta, Telegraf i Telefon“ zapewnia swoim klientom całkowitą tajemnicę przesyłek pocztowych, telegramów i rozmów telefonicznych, a w szczególności nie udziela osobom trzecim jakichkolwiek wiadomości o przesyłkach pocztowych, lub ich zawartości, telegramach i rozmowach telefonicznych jak również o osobach nadawcy i odbiorcy.

Poczta, jakkolwiek nie może gwarantować tajemnicy przesyłek nadawanych w stanie otwartym (kartki pocztowe, druki, próbki), to jednak pracownicy pocztowi obowiązani są do zachowania tajemnicy tego rodzaju korespondencji wobec osób trzecich.

Otwieranie przez pocztę przesyłek, jak również udzielanie władzom i urzędom państwowym wiadomości o przesyłkach pocztowych, telegramach i rozmowach telefonicznych oraz zatrzymywanie, przeglądanie, zajęcie i otwarcie przesyłek pocztowych i telegramów jak również przerywanie rozmów telefonicznych — jest dozwolone tylko w przypadkach prawem przewidzianych.

## DZIAŁ 1. POCZTA.

### Adres.

Prawidłowe adresowanie przesyłek pocztowych przyspiesza ich doręczenie.

Adres powinien zawierać: imię i nazwisko (wzgl. firmę) adresata, nazwę urzędu pocztowego doręczającego, oraz miejsce zamieszkania adresata (w miastach—ulica, nr. domu i mieszkania, a na wsi — nazwę wsi lub osiedla).

Wielmożny Pan

Piotr Trzaskalik

u W. P. Gawlasów

**Katowice 2**

ul. Cynkowa 5 m. 4

W adresie należy zwrócić uwagę na kolejność danych, wymieniając najpierw imię i nazwisko adresata, a urząd pocztowy oraz miejsce zamieszkania w dolnym prawym rogu koperty.

Zbędne jest podawanie w adresie województwa i powiatu, natomiast konieczne jest podanie nazwy urzędu pocztowego w pełnym brzmieniu. Nie wystarczy więc podać np. Gorzyce, lecz: Gorzyce k/Żnina, Gorzyce k/Rybnika lub Gorzyce k/Nadbrzezia, gdyż tylko dzięki tym bliższym określeniom poczta może prawidłowo skierować przesyłkę.

Na przesyłkach adresowanych do większych miast, jak Warszawa, Poznań i t. d. należy oznaczyć nazwę dzielnicy, w obrębie której adresat zamieszkuje np. Warszawa—Żolibórz, Warszawa—Śródmieście i t. p.

W przypadku, gdy adresat przebywa chwilowo u innej osoby, należy podać również nazwisko tej osoby.

Znaczek pocztowy powinien być nalepiony w prawym górnym rogu przesyłki, gdyż ułatwia to stemplowanie datownikiem.

Adres powinien być napisany czytelnie, przy czym unikać należy przekreślań i poprawek.

### Opakowanie.

Opakowanie i zamknięcie powinno zabezpieczać przesyłkę przed zagubieniem, zniszczeniem lub uszkodzeniem jej lub innych przesyłek. Z tego powodu opakowanie i zamknięcie powinno być dostosowane do wagi, rodzaju, zawartości i czasu trwania przewozu przesyłki.

Bez opakowania mogą być wysyłane jedynie takie przedmioty, które ułożone lub połączone w jedną całość za pomocą trwałego przewiązania, zakończonego plombą lub pieczęcią, tworzą całość oraz pojedyncze przedmioty jak kawałek drzewa, metalu i t. p.

Bez zamknięcia **mogą być wysyłane** listy zwykłe.

Bez zamknięcia **muszą być wysyłane:** druki, próbki towarów, papiery handlowe i przesyłki mieszane.

### Oplata.

Przesyłka pocztowa powinna być opłacona przy nadaniu.

Oplaty pocztowe uiszczą się znaczkami, maszyną do frankowania lub gotówką.

Używający maszyny do frankowania otrzymuje rabat w wysokości 2%

Nieopłacane lub niedostatecznie opłacone:

1) listy i kartki są doręczane adresatom za pobraniem od nich brakującej opłaty w podwójnej wysokości. W razie odmowy uiszczenia opłaty przez adresata przesyłkę zwraca się do miejsca nadania, a brakującą należność w podwójnej wysokości pobiera się od nadawcy;

2) inne przesyłki listowe zwykłe wyłączają się od przewozu i zwraca nadawcy, celem uiszczenia lub uzupełnienia brakującej opłaty; jeżeli nadawca jest nieznany, przesyłkę traktuje się jako niedoręczalną;

3) przesyłki rejestrowane doręcza się adresatom, za pobraniem od nich brakującej opłaty.

Należności poczty z tytułu nieuiszczonych opłat mogą być ściągane

w trybie postępowania przymusowego w administracji. Pocztę służy również prawo zastawu na przesyłce pocztowej do chwili jej doręczenia adresatowi lub zwrócenia nadawcy.

### Przedmioty wyłączone od przewozu pocztą.

Wzbronione jest przysyłanie w przesyłkach pocztowych przedmiotów:

1) których przewóz jest zakazany na mocy obowiązujących przepisów (np. czasopisma, którym odebrano debit pocztowy, towary pochodzące z przemytu, losy loteryj zagranicznych itd.),

2) które przez swą szczególną właściwość lub opakowanie mogą stwarzać niebezpieczeństwo dla otoczenia, niszczyć lub uszkodzić inne przesyłki pocztowe (np. materiały wybuchowe, łatwozapalne, żrące, zwierzęta jadowite, chore lub budzące wstręt).

Niektóre z wymienionych przedmiotów mogą być dopuszczone do przewozu pod warunkiem specjalnego opakowania i oznaczenia rodzaju przesyłki na jej stronie zewnętrznej lub dopełnienia innych warunków (np. trucizny płynne wolno przysyłać wyłącznie w listach poleconych w zalutowanych naczyniach metalowych itd.).

### Listy.

**Zawartość** listu może stanowić korespondencja lub przedmioty za wyjątkiem tych, których przewóz za pośrednictwem poczty jest wzbroniony.

Nie wolno przysyłać w liście listów lub kartek pocztowych pochodzących od różnych osób lub adresowanych do różnych osób.

Niedozwolone jest przysyłanie listów w kopertach z wyciętym otworem lub z polem przezroczystym, które rzuca odblask przy sztucznym świetle i utrudnia w ten sposób odczytanie adresu.

**Suma wymiarów** listu t. j. długości, szerokości i wysokości, nie może przekraczać 90 cm., a żaden z poszczególnych wymiarów 60 cm.; jeżeli zaś list ma kształt rulonu — suma wymiarów długości i podwójnej średnicy nie może przekroczyć 100 cm., a żaden z wymiarów — 80 cm.

**Waga** listu nie może być większa niż 2 kg.

Opłata listu w obrocie krajowym wynosi:

	do	20	gramów	—	25	gr	
ponad	20	„	250	„	—	50	„
„	250	„	500	„	—	75	„
„	500	„	1000	„	—	100	„
„	1000	„	2000	„	—	175	„

Opłata listu w obrocie zagranicznym wynosi:

a) do Austrii, Czechosłowacji, Rumunii i Węgier

do wagi 20 gramów — 45 gr

za każde dalsze 20 „ — 30 „

b) do innych krajów:

do wagi 20 gramów — 55 gr

za każde dalsze 20 „ — 30 „

Najwyższa dopuszczalna granica wagi listów do zagranicy wynosi 2 kg.



**Listy miejscowe** korzystają z wydatnej zniżki opłat, gdyż opłata wynosi:

	do	20 gramów	—	15 gr
ponad	20	„ 250	„	— 30 „
„	250	„ 500	„	— 40 „
„	500	„ 1000	„	— 55 „
„	1000	„ 2000	„	— 75 „

**Specjalny rodzaj listów**, które można przysyłać za zniżoną opłatą, stanowią otwarte listy miejscowe, zawierające wezwania lub nakazy płatnicze oraz zawiadomienia o wymiarze składek; wezwanie powinno być wykonane sposobem mechanicznym (z wyłączeniem odbitek przez kalkę, stempli i maszyny do pisania).

Na wezwaniach, nakazach i zawiadomieniach wolno wskazać nawet odręcznie: adres nadawcy i odbiorcy, kwotę i jej tytuł, datę i podpis nadawcy; wolno również dołączyć blankiet nadawczy P.K.O. List zawierający wezwanie powinien być nadany w stanie otwartym, przy czym na adresowej stronie koperty musi być umieszczony napis: „wezwanie płatnicze“.

Najwyższa waga takich listów nie może przekraczać 250 g.

Opłata ich wynosi:

	do	20 gramów	—	10 gr
ponad	20	„ 250	„	— 20 „

### Kartki pocztowe.

Kartką pocztową jest kartka sporządzona ze sztywnego papieru lub kartonu, przesyłana bez opakowania, a zawierająca korespondencję.

Kartka winna być koloru jasnego, aby adres można było łatwo odczytać.

Opłata kartki pocztowej pojedynczej wynosi 15 gr, z opłaconą odpowiedzią 30 gr. Opłata kartki pocztowej pojedynczej do: a) Austrii, Czechosłowacji, Rumunii i Węgier wynosi 25 gr, z opłaconą odpowiedzią 50 gr, b) do innych krajów kartka pojedyncza 30 gr, z opłaconą odpowiedzią 60 gr.

1) **Kartki miejscowe** korzystają z wydatnej zniżki opłat. Opłata wynosi dla kartki pojedynczej 10 gr, z opłaconą odpowiedzią 20 gr.

2) **Kartki widokowe**, drukowane bilety wizytowe, jak również kartki świąteczne z okazji świąt Bożego Narodzenia, Nowego Roku i Wielkiej Nocy, wyrażające pozdrowienia, życzenia, podziękowania i wyrazy współczucia, najwyżej w 5 słowach, nie licząc podpisu i daty, opłaca się 5 gr za sztukę.

**Specjalny rodzaj Kartek** stanowią miejscowe wezwania płatnicze, analogiczne do otwartych listów miejscowych z wezwaniem płatniczymi. Opłata takiej kartki wynosi 5 gr.

### Druki zwykłe.

Drukiem w rozumieniu poczty jest zasadniczo wszystko to, co w mowie potocznej jest określane zwykle jako druk, (wydawnictwa, karty, bilety wizytowe, prospekty, obrazy, rysunki, fotografie, zawiadomienia, ogłoszenia, odbitki i reprodukcje).

**Druki mają być wykonane na papierze, sposobem mechanicznym** (druki, fotografia, typografia itd.) z wyłączeniem kalki, maszyny do pisania itp. **i nie mogą mieć charakteru korespondencji osobistej i bieżącej.**

**Druk nie może zawierać dopisków, uwag i zmian z wyjątkiem:**

- a) nazwiska, zawodu i adresu nadawcy i odbiorcy, daty, podpisu, telefonu, adresu telegraficznego, rachunku w P. K. O.,
- b) dedykacyj na wszelkich wydawnictwach,
- c) poprawek błędów drukarskich oraz skreśleń i podkreśleń słów, jeżeli nie jest to czynione w celu korespondencji bieżącej,
- d) podania na zaproszeniach: celu, miejsca i czasu,
- e) wskazywania kolorów na wzorach mody i mapach.

**Do druków nie wolno dołączać żadnych przedmiotów** z wyjątkiem rękopisu dołączonego do korekty drukarskiej, faktury dotyczącej przesyłanego druku oraz przekazu pocztowego lub blankietu nadawczego P. K. O.

**Opakowanie** druków powinno umożliwiać łatwe sprawdzenie zawartości. Może więc to być otwarta koperta, opaska, rulon, okładki tekturowe itp. Przesyłki wysyłane jako druki należy oznaczać na widocznym miejscu słowem „druk“.

**Wymiary** druków są takie same jak listów.

**Waga** druku nie może przekraczać 1 kg. Pojedyncze tomy książek mogą ważyć 2 kg.

Oplata dla druku nadanego pojedynczo lub w ilości do 500 sztuk wynosi:

		do 20 gramów . . . .		5 gr za sztukę				
ponad	20	do	50	„	10	„	„	„
„	50	„	100	„	15	„	„	„
„	100	„	250	„	25	„	„	„
„	250	„	500	„	50	„	„	„
„	500	„	1000	„	60	„	„	„
„	1000	„	2000	„	70	„	„	„

Przy przesyłaniu natomiast jednocześnie ilości

ponad	500	do	1000	sztuk	zniżka	wynosi	30 %
„	1000	„	5000	„	„	„	35 %
„	5000	„	10000	„	„	„	40 %
„	10000	„	—	„	„	„	50 %

Druki wysyłane do zagranicy opłaca się za każde 50 gramów 10 groszy.

### Druki bezadresowe.

Druki bezadresowe służą wyłącznie dla celów reklamowych i powinny odpowiadać ogólnym warunkom ustalonym dla druków zwykłych z tą różnicą, że:

- 1) waga pojedynczego druku nie może przewyższać 50 g,
- 2) opłata musi być uiszczona gotówką w urzędzie pocztowym,
- 3) jednorazowo musi być nadanych najmniej 500 szt.,
- 4) druk bezadresowy nie może zawierać treści religijnej i politycznej,
- 5) druk bezadresowy powinien być przeznaczony dla pewnej określonej grupy lub kategorii odbiorców; dlatego też na każdym druku zamiast szczegółowego adresu powinien być umieszczony napis, umożliwiający doręczenie przesyłki, np. „dla lekarzy“, „dla dozorców“ itp. Nie wolno natomiast napisać

np.: „dla ociemniałych“, „dla myśliwych“ itp., gdyż tak szczegółowych informacji poczta nie posiada.

Druki bezadresowe mogą być przeznaczone dla jednej lub kilku grup odbiorców, nie więcej jednak niż dla pięciu.]

Opakowanie winno umożliwiać łatwe sprawdzenie zawartości przesyłki. Druki przeznaczone do doręczenia w miejscu nadania, mogą być nadane bez opakowania. Natomiast druki przeznaczone do innych miejscowości muszą być ułożone w wiązkach, nieprzekraczających 5 kg. wagi.‡

Na wiązance powinien nadawca wskazać jej zawartość, ilość druków, nazwę urzędu miejsca przeznaczenia oraz adres nadawcy i napis: „Opłacono gotówką“.

Opłata za rozesłanie druków i doręczenie ich wynosi:

przy ilości	1000 do	5000 sztuk	— 8,00 zł
ponad	5000 „	10000 „	— 7,50 „
„	10000 „	50000 „	— 7,00 „
„	50000 „	100000 „	— 6,50 „
	ponad 100000	„	— 6,00 „ za każdy tysiąc.

### Druki — ulotki.

Druki—ulotki podobnie jak druki bezadresowe służą do celów reklamy i powinny odpowiadać warunkom ustalonym dla druków — bezadresowych z tym, że

1) waga ulotki nie może przewyższać 15 g.,

2) jednorazowo musi być nadanych najmniej 1000 szt., a ilość przeznaczona dla jednego urzędu pocztowego nie może być mniejsza niż 200 szt.,

3) druk — ulotkę doręcza się wszystkim; dlatego też na każdej ulotce zamiast szczegółowego adresu powinien być umieszczony napis: „dla wszystkich“:

Inne warunki (opakowanie, nadawanie, opłacanie) — jak przy drukach bezadresowych.

Opłata za rozesłanie i doręczenie ulotek wynosi:

przy ilości	1000 do	5000 sztuk	— 7,00 zł
ponad	5000 „	10000 „	— 6,50 „
„	10000 „	50000 „	— 6,— „
„	50000 „	100000 „	— 5,50 „
	ponad 100000	„	— 5,— „ za każdy tysiąc.‡

### Papiery handlowe.

Za papiery handlowe uważa się wszelkie mechanicznie lub odręcznie napisane akta i dokumenty, które nie mają charakteru aktualnej i osobistej korespondencji (np. listy, które już osiągnęły swój cel, faktury, książeczki ubezpieczeniowe, zaświadczenia, odręcznie pisane nuty, wypracowania uczniowskie, rękopisy przeznaczone do druku itp.).

Do papierów handlowych wolno dołączać kartki objaśniające lub opisy załączników.

**Opakowanie i zamknięcie** papierów handlowych powinno odpowiadać warunkom ustalonym dla druków, przy czym na opakowaniu powinien być umieszczony napis: „Papiery handlowe“

**Wymiary** papierów handlowych nie mogą przekraczać wymiarów ustalonych dla listów.

**Waga** najwyższa — 1 kg.

Opłaty dla papierów handlowych wynoszą:

	do 100 gramów	— 15 gr
ponad 100 „	250 „	— 25 „
„ 250 „	500 „	— 50 „
„ 500 „	1000 „	— 60 „

Opłaty dla papierów handlowych przesyłanych do **zagranicy** wynoszą:

	do 250 gramów wagi	— 50 gr
za każde dalsze 50 „	„	— 10 „

### Próbki towarów.

Za próbki towarów uważa się małe ilości towarów oraz przedmioty pojedyncze, przesyłane na wzór lub próbę.

Wysyłane w innym celu aniżeli na wzór lub próbę nawet bardzo małe ilości towaru nie są traktowane jako próbki towarów i podlegają opłatom dla listów. Nie wolno przysyłać np. pary rękawiczek lecz tylko jedną rękawiczkę („przedmiot pojedynczy“), która może służyć jako wzór, podczas gdy przesłanie pary rękawiczek wskazywać może na inny cel.

**Opakowanie** powinno być takie, jak dla druków, przy czym na opakowaniu powinien być umieszczony napis: „próbki towarów“. Opakowanie winno być na tyle mocne, aby przy wytłaczaniu datownika zawartość przesyłki nie uległa uszkodzeniu lub w czasie transportu — zagubieniu.

Za opłatą dla próbek można również przysyłać świeże kwiaty cięte, okazy ogrodnicze, ampulki z surowicą itp., odpowiednio opakowane, jeśli nie są przesyłane w celach handlowych.

Zewnątrz lub wewnątrz próbek towarów wolno wskazać nazwisko, adres nadawcy i odbiorcy, datę, № telefonu, konto czekowe w P. K. O., cenę i inne wskazówki dotyczące bądź wagi, wymiaru, objętości lub rozporządzalnej ilości towaru, bądź też potrzebne do określenia pochodzenia, rodzaju i sposobu użycia próbki towaru (np. recepta dołączona do lekarstwa).

**Wymiary** — jak dla listów.

**Waga** nie może przekraczać 500 g.

Próbki nadawane w większych ilościach opłaca się gotówką w/g ulgowej taryfy i nadaje w urzędzie za pomocą pocztowej książki nadawczej.

Opłaty dla próbek nadanych pojedynczo wynoszą:

	do 100 gramów	— 10 gr
ponad 100 do 250 „	„	— 20 „
„ 250 „	500 „	— 30 „

Przy nadaniu jednocześnie ilości ponad 100 sztuk zniżka opłat wynosi

	do 500 sztuk	— 30%
ponad 500 „	1000 „	— 35%
ponad 1000 „	„	— 40%

Za próbki adresowane **do zagranicy** pobiera się opłaty:

	do 100 gramów	— 20 gr
za każde dalsze 50 „	„	— 5 „

Na stronie adresowej próbki do zagranicy winien być umieszczony napis: „Échantillons de marchandises“.

### Przesyłki mieszane.

Przesyłki mieszane mogą się składać z druków, papierów handlowych i próbek towarów łącznie lub w dowolnych kombinacjach.

Przesyłki mieszane przyjmuje się pod warunkiem, że każdy przedmiot (druk, próbka, lub pap. handl.) wchodzący w skład przesyłki nie może przekraczać ustalonych dla niego granic wagi i wymiarów, a ogólna waga przesyłki mieszanej nie może przekroczyć 1 kg.

Na stronie adresowej opakowania nadawca powinien umieścić napis: „przesyłka mieszana“.

Oplata za pojedyncze przesyłki wynosi:

do 100 gramów	—	15 gr
ponad 100 do 250	„	— 25 „
„ 250 „ 500	„	— 50 „
„ 500 „ 1000	„	— 60 „

Przy nadaniu przesyłek mieszanych z zawartością wyłącznie próbek towarów i druków jednocześnie w ilości:

ponad 100 do 500 szt.	zniżka opłat wynosi	30%
„ 500 „ 1000 „	„ „ „	35%
ponad 1000 „	„ „ „	40%

Przesyłki mieszane można wysłać również do zagranicy za opłatą 20 gr. przy wadze 100 gramów. Jeżeli przesyłka zawiera prócz druków i próbek również papiery handlowe, opłata za 100 gramów wagi wynosi 50 groszy.

Za każde dalsze 50 gramów przesyłki mieszanej do zagranicy opłaca się 10 groszy.

Na stronie adresowej przesyłki mieszanej do zagranicy winien być umieszczony napis: „Objets groupés“.

### Paczki.

**Opakowanie** paczki musi odpowiadać jej objętości, wadze i czasowi trwania przewozu. Zawartość paczki powinna być zabezpieczona przed przesuwaniami się, wilgocią, uszkodzeniem i zagubieniem.

Opakowanie wewnętrzne i zewnętrzne należy dostosować do właściwości przesyłanych przedmiotów (np. przedmioty wydzielające tłuszcz, wilgoć itd.), aby zapobiec uszkodzeniu innych paczek lub narażeniu pracownika pocztowego na zranienie (ostre kanty, drut).

Paczki, których samo opakowanie nie zabezpiecza dostatecznie zawartości, muszą być zabezpieczone za pomocą trwałego przewiązania na krzyż. Do przewiązywania należy użyć jednego (niewiązanego) sznurka, drutu okrągłego itd.

Paczek niedostatecznie opakowanych lub niedostatecznie zamkniętych nie przyjmuje się do przewozu.

Jeżeli jednak nadawca paczki, której wartość nie przewyższa 200 zł., domaga się jej przyjęcia, urząd pocztowy przyjmie paczkę, jednak pod warunkiem

kiem, że nadawca zrzeknie się ewentualnych pretensyj do poczty na wypadek uszkodzenia zawartości przez umieszczenie na adresie pomocniczym oraz na paczce napisu: „na własną odpowiedzialność“ i pod nim się podpisze, przez co traci prawa do ewentualnego odszkodowania.

**Waga paczki nie może przekraczać 20 kg.**

Nadawca powinien dołączyć do paczki prawidłowo wypełniony adres pomocniczy.

Za pomocą jednego adresu pomocniczego można nadać nie więcej niż 3 paczki bez podanej wartości i bez pobrania jeżeli paczki te są przeznaczone dla tego samego odbiorcy.

Paczki do wagi 5 kg. można nadawać również za pośrednictwem listonosza wiejskiego.

**Tabela opłat dla paczek zwykłych w obrocie krajowym i z W. M. Gdańskiem.**

W a g a:	do 100 km	do 300 km	do 600 km	ponad 600 km
1 kg	50 gr	50 gr	60 gr	60 gr
1— 3 „	70 „	80 „	120 „	140 „
3— 5 „	90 „	130 „	180 „	230 „
5—10 „	130 „	230 „	300 „	350 „
10—15 „	170 „	300 „	450 „	500 „
15—20 „	200 „	380 „	580 „	700 „

**Paczki ochronne.** Nadawca może żądać za specjalną opłatą ostrożnego (ochronnego) traktowania paczki.

Paczka **musi** być nadana jako ochronna:

1) jeżeli jeden z jej wymiarów przekracza 150 cm. lub jeżeli suma długości i największego obwodu przekroju, mierzonego w innym kierunku niż długość przekracza 300 cm.,

2) jeżeli przewóz paczki wspólnie z innymi przesyłkami z powodu kształtu, objętości lub łamliwości jest utrudniony lub jeżeli paczka wymaga szczególnej ostrożności (np. klatki z żywymi zwierzętami, wyroby koszykarskie, rowery, przedmioty ze szkła i t. d.),

3) jeżeli ochronnego traktowania paczki wymaga bezpieczeństwo otoczenia (np. karbid, olej skalny, próbki moczu, ludzkie i zwierzęce części anatomiczne).

Na paczce ochronnej i na adresie pomocniczym nadawca powinien umieścić napis „ostrożnie“.

Opłata za nadanie paczki ochronnej podwyższona jest o 50% opłaty za paczkę zwykłą.

**Paczki pilne.** Nadawca paczki, której waga nie przewyższa 10 kg. a war-

tość lub pobranie 2.000 zł., może żądać za specjalną opłatą przesłania jej najszybszymi połączeniami pocztowymi.

W tym przypadku nadawca powinien zaopatrzyć paczkę w adres pomocniczy i wyraźny napis: „pilna“.

Paczka pilna różni się od paczki pośpiesznej (ekspres), gdyż „pilna“ oznacza szybki przewóz, „pośpieszna“ zaś szybkie doręczenie.

Opłata za przesłanie paczki pilnej podwyższona jest o 100%.

**Paczki żywnościowe** mogą zawierać wyłącznie artykuły spożywcze. Paczki te są przewożone najszybszymi połączeniami pocztowymi.

Paczki te można również nadawać i odbierać bezpośrednio w ambulansach pocztowych. W tym przypadku paczki te powinny być nadawane za pomocą pocztowej książki nadawczej, a opłata musi być uiszczona znaczkami, które nalepia się na adresie pomocniczym.

Na paczkach żywnościowych nadawca nie może deklarować wartości.

#### **Tabela opłat dla paczek żywnościowych.**

(nie znajduje zastosowania w obrocie z W. M. Gdańskiem i z Polskim Urzędem Pocztowym Gdańsk 1).

W a g a	do 100 km.	do 300 km.	do 600 km.	ponad 600 km.
5 kg	50 gr	50 gr	1.00 zł	1.20 zł
5— 6 „	50 „	50 „	1.20 „	1.50 „
6— 7 „	50 „	70 „	1.30 „	1.70 „
7— 8 „	50 „	80 „	1.50 „	2.00 „
8— 9 „	60 „	90 „	1.60 „	2.60 „
9—10 „	60 „	120 „	2.00 „	2.90 „
10—15 „	80 „	160 „	3.00 „	4.50 „
15—20 „	100 „	220 „	4.00 „	5.50 „

#### **Listy wartościowe.**

W listach wartościowych można przesyłać wszelkie przedmioty, które dadzą się umieścić w kopercie (np. banknoty, papiery wartościowe, rachunki, książki, obrazy itd.). Listy wartościowe mogą być nadawane w stanie zamkniętym lub otwartym.

**Wartość** listu oznacza nadawca na adresowej stronie koperty (cyframi i słowami). Wartość ta nie powinna przewyższać rzeczywistej wartości przedmiotów zawartych w liście.

Odpowiedzialność poczty za zgubienie, zniszczenie lub uszkodzenie zawartości ogranicza się do wysokości rzeczywistej straty, jaką poniósł nadawca, nie więcej jednak, aniżeli podana przez nadawcę wartość przesyłki.

Najwyższa suma podanej wartości w żadnym przypadku nie może przekroczyć 10.000 zł.

**Opakowanie** listu wartościowego powinna stanowić koperta urzędowego lub prywatnego nakładu. Kopert prywatnego nakładu wolno używać pod warunkiem, że będą one sporządzone z jednego kawałka trwałego i czystego papieru.

**Zamknięcie** listu wartościowego powinno być zaopatrzone w czyste i wyraźne odciski pieczęci na dobrym laku. Ponadto obok pieczęci nadawca powinien umieścić odcisk barwikowy (tusze, atrament) tej samej pieczęci.

Adres odbiorcy listu wartościowego, wartość i adres nadawcy, należy napisać czytelnie atramentem lub maszyną do pisania.

Na liście wartościowym nie wolno czynić żadnych podkreśleń, przekreśleń ani umieszczać nalepek.

**Wymiary i waga** listów wartościowych odpowiadać muszą normom ustalonym dla listów zwykłych.

**Oplata** za przesłanie listu wartościowego składa się z opłaty za list polecony odpowiedniej wagi, oraz opłaty asekuracyjnej za każde 100 zł. — 10 gr.

List wartościowy może być nadany **w stanie otwartym**, jeżeli zawiera wyłącznie krajowe pieniądze papierowe w sumie ponad 5.000 zł.

List taki nadawca powinien wręczyć w urzędzie pocztowym pracownikowi, który przeliczy pieniądze, sprawdzi zgodność ich z wartością podaną na kopercie, zamknie kopertę i umieści lakowy odcisk pieczęci urzędowej oraz odpowiednią ilość odcisków lakowych i odcisk barwikowy pieczęci nadawcy.

Przeliczenie, zamknięcie i zalakowanie odbywa się w obecności nadawcy.

**Oplata** za nadanie listu wartościowego w stanie otwartym składa się z opłaty za list polecony odpowiedniej wagi oraz opłaty asekuracyjnej 30 gr. za każde 100 zł. zadeklarowanej wartości.

### Paczki wartościowe.

W paczkach wartościowych można przysyłać wszelkie przedmioty niewyłączone od przewozu pocztą.

Do paczek wartościowych mają zastosowanie przepisy o paczkach zwykłych z tą jednak różnicą, że opakowanie paczki musi być trwalsze a zamknięcie powinno być dokonane za pomocą plomb lub pieczęci lakowych.

Najwyższa wartość nie może przekraczać 10.000 zł.

Oplata paczki wartościowej składa się z opłaty za paczkę zwykłą i opłaty asekuracyjnej 10 gr. za każde 100 zł podanej wartości lub ich część.

### Czasopisma.

**Zlecenia na prenumeratę.** Czasopismo można zaprenumerować nie tylko bezpośrednio u wydawcy przekazem pocztowym, rozrachunkowym lub blankietem nadawczym P. K. O. lecz również w urzędzie pocztowym oraz u listonosza wiejskiego.

Przyjmowanie zleceń od prenumeratorów odbywa się od dnia 20 miesiąca poprzedzającego okres prenumeraty, do dnia 10 okresu prenumeraty.

**Sprzedaż czasopism przez urzędy pocztowe.** Urzędy pocztowe w mniejszych miejscowościach, na życzenie wydawców, sprzedają czasopisma i wydawnictwa periodyczne, przesyłane im w tym celu przez wydawców.



## Polecenie przesyłki listowej.

Nadając przesyłkę jako poleconą nadawca otrzymuje dowód nadania, uprawniający go do żądania odszkodowania w razie zaginięcia przesyłki. Przesyłka polecona jest wydawana adresatowi za pokwitowaniem.

Przesyłkę taką nadawca powinien zaopatrzyć na stronie adresowej w napis: „Polecona“.

Za polecenie przesyłki listowej pobiera się prócz normalnych opłat za przesyłkę zwykłą: 30 gr. w kraju, 45 gr. zagranicę.

## Pośpieszne doręczenie.

Przesyłka, przy nadaniu której nadawca uiszczył opłatę za pośpieszne doręczenie (ekspres) jest doręczana adresatowi niezwłocznie po nadejściu do urzędu oddawczego przez umyślnego posłańca.

Na stronie adresowej przesyłki powinien być umieszczony napis: „pośpieszna“ lub „ekspres“, albo nalepka, którą wydają bezpłatnie urzędy pocztowe.

Na przesyłce pośpiesznej nadawca jest obowiązany podać swój adres.

Za pośpieszne doręczenie przesyłek w miejscowym obszarze pocztowym pobiera się dodatkową opłatę 50 gr., w zamiejscowym rzeczywiste koszty posłańca, najmniej jednak 80 gr. W obrocie z zagranicą pobiera się dodatkową opłatę w wysokości 1 zł. 10 gr. przy przesyłkach listowych, 1 zł. 40 gr. przy paczkach.

## Poświadczenie odbioru.

Nadając przesyłkę z poświadczeniem odbioru, nadawca po doręczeniu przesyłki otrzymuje poświadczenie jej odbioru podpisane przez adresata.

W razie niemożności uzyskania podpisu odbiorcy, fakt doręczenia lub niedoręczenia stwierdza urząd pocztowy na dołączonym do przesyłki blankiecie i zwraca go nadawcy.

Poświadczenia odbioru może nadawca żądać zarówno przy wysłaniu jak i po wysłaniu przesyłki.

Poświadczenia odbioru może być dołączone do poleconych przesyłek listowych, paczek, listów wartościowych i przekazów.

Poświadczenie odbioru nie może być dołączone do przesyłek nierejestrowanych.

Blankiety poświadczenia odbioru wydają urzędy pocztowe bezpłatnie.

Za poświadczenie odbioru (doręczenia) przesyłki żądane przy nadaniu opłaca się 25 gr., po nadaniu 50 gr. W obrocie z zagranicą przy nadaniu 50 gr., po nadaniu 80 gr.

## Poświadczenie doręczenia.

Nadając przesyłkę z poświadczeniem doręczenia nadawca otrzymuje poświadczenie urzędu pocztowego o doręczeniu przesyłki adresatowi.

Poświadczenie doręczenia może być dołączone tylko do listów zwykłych.

## Doręczenie do rąk własnych.

Przesyłki pocztowe z poświadczeniem odbioru, t. j. przesyłki polecone, listy wartościowe, paczki oraz przekazy pocztowe i telegraficzne, na których w adresie umieszczono słowa: „do rąk własnych“, doręcza się samemu adresatowi, jeżeli to jest możliwe.

Przekazy czekowe P. K. O. oraz urzędowe przesyłki władz i urzędów państwowych i samorządowych w poręczonym zakresie działania, opatrzone na stronie adresowej uwagą; „do rąk własnych“, doręcza się wyłącznie same-  
mu adresatowi.

## Poste restante.

Przesyłki pocztowe mogą być adresowane „poste restante“ — do odebrania w urzędzie pocztowym; przesyłek takich nie doręcza się adresatowi, lecz wydaje w urzędzie, po zgłoszeniu się adresata.

Opłatę za „poste restante“ może uiścić nadawca lub adresat.

Listy zwykle adresowane „poste restante“ mogą zamiast nazwiska adresata zawierać cyfry, litery lub słowa umówione. Listy polecone natomiast muszą być zaopatrzone w imię i nazwisko adresata.

Listy adresowane „poste restante“ przechowuje się w urzędzie w ciągu 14 dni.

Za przesyłkę listową lub przekaz adresowany „poste restante“ pobiera się 10 gr., za wydanie paczki adresowanej „poste restante“ pobiera się 50 gr.

## Przesyłki dworcowe i traktowe.

Nadawca, który stale wysyła listy lub gazety do tego samego adresata odbierającego przesyłki na dworcu kolejowym lub na trakcie, może żądać, aby przesyłki te były przewożone stale tymi samymi połączeniami i wydawane adresatowi bezpośrednio po nadejściu poczty.

Przesyłki takie noszą nazwę listów dworcowych (traktowych) lub dworcowych (traktowych) przesyłek gazetowych.

Nadawca przesyłki dworcowej powinien zawiadomić urząd nadawczy dworcowy o czasie wysyłania przesyłki i pociągu, którym ta przesyłka ma być przewożona.

Adres przesyłki dworcowej (traktowej) powinien być zaopatrzonej w czerwoną obwódkę, adres odbiorcy i wyraźny napis: „list dworcowy“.

Oплата za każdy nadany raz dziennie list dworcowy lub traktowy (oprócz opłaty za każdą przesyłkę danego rodzaju) wynosi miesięcznie 5 zł.

## Przesyłki lotnicze.

Nadawca może żądać lotniczego przewozu przesyłki, jeżeli przewóz może się odbyć przynajmniej częściowo samolotem.

Na przesyłce nadawca powinien umieścić napis: „lotnicza“—„par avion“, albo nalepkę, którą wydają bezpłatnie wszystkie urzędy pocztowe.

Za przewóz lotniczy, prócz opłaty przewidzianej w taryfie dla danego rodzaju przesyłki, pobiera się:

**1) w obrocie wewnętrznym** (łącznie z obrotem wzajemnym z polskim u. p. Gdańsk 1. i z W. M. Gdańskiem);

a) za kartkę pocztową pojedynczą i z opłaconą odpowiedzią 5 gr,

b) inne przesyłki listowe oraz listy wartościowe:

	do 20 gramów	5 gr
ponad 20	— 100	” 10 ”
” 100	— 250	” 20 ”
” 250	— 500	” 30 ”
” 500	— 1000	” 60 ”
za każde dalsze 500	”	30 ”

c) przekazy pocztowe 5 gr.

**2) w obrocie zagranicznym** (z wyjątkiem W. M. Gdańska), do wszystkich krajów europejskich (z wyjątkiem Z. S. R. R.):

a) za kartkę pocztową pojedynczą i z opłaconą odpowiedzią 20 gr,

b) inne przesyłki listowe za każde 20 gramów 25 gr.

Z. S. R. R. (część europejska) za każde 10 gramów 30 gr.

**Za przewóz lotniczy paczek w obrocie wewnętrznym** (łącznie z obrotem wzajemnym z polskim u. p. Gdańsk 1 i z W. M. Gdańskiem) pobiera się za każdy 1 kg, niezależnie od opłat pocztowych 30 gr.

## B. OBRÓT PIENIĘŻNY.

### Przekazy pocztowe.

Przekazem można przesłać pieniądze do sumy 5.000 zł. drogą pocztową (przekaz pocztowy) lub telegraficzną (przekaz telegraficzny).

Do przesłania pieniędzy należy użyć blankietu przekazowego urzędowego nakładu.

Przekazy do 200 zł można również nadać u listonosza wiejskiego.

Przekaz pocztowy jest ważny w ciągu 30 dni, licząc od dnia następnego po dniu nadania. Po upływie tego czasu przekaz może być wypłacony adresatowi lub nadawcy jedynie na prośbę nadawcy, skierowaną do Izby Kontroli Rach. Poczty i Telekomunikacji w Bydgoszczy.

Nadawca przekazu pocztowego może żądać:

- 1) pośpiesznego doręczenia przekazu,
- 2) poświadczenia wypłaty,
- 3) wydania go adresatowi w urzędzie (poste restante).

Opłata przekazu pocztowego wynosi:

	do sumy	20 zł	20 gr
ponad 20	” ”	50 ”	40 ”
” 50	” ”	100 ”	60 ”
” 100	” ”	500 ”	100 ”
” 500	” ”	1000 ”	150 ”
” 1000	” ”	2000 ”	200 ”
” 2000	” ”	5000 ”	300 ”

**Przekaz telegraficzny** powinien odpowiadać warunkom ustalonym dla przekazów pocztowych z tym jednak, że zamieszczona na odcinku blankietu korespondencja podlega opłacie w/g taryfy telegraficznej.

Oплата przekazu telegraficznego składa się:

a) z opłaty za przekaz pocztowy,

b) z opłaty telegraficznej za telegram przekazowy i korespondencję osobistą,

c) z opłaty za pośpieszne doręczenie, jeżeli nie chodzi o przekazy adresowane poste-restante lub do miejscowości, położonych w zamiejscowym obszarze pocztowym, 50 gr.

### Pocztowy obrót rozrachunkowy.

**Uczestnikami** pocztowego obrotu rozrachunkowego mogą być wyłącznie wydawcy czasopism i wydawnictw perjodycznych.

**Wpłaty** dokonywane są za pomocą przekazów rozrachunkowych, których wysokość nie może przekraczać 50 zł.

Na żądanie właściciela urząd pocztowy dopisuje do rozrachunku nadchodzące pod jego adresem przekazy pocztowe, pobraniowe, zleceniowe i czekowe P. K. O.

Przekazanie pieniędzy za pomocą przekazu rozrach. jest dla nadawcy bezpłatne, natomiast odbiorca przekazu uiszcza:

	do 10 zł . . . .	5 gr
ponad 10 „ 20 „ . . . .	10 „	
„ 20 „ 50 „ . . . .	20 „	

### Pobrania.

Nadawca przesyłki polecanej, listu wartościowego lub paczki może obciążyć przesyłkę pobraniem, t. j. zlecić wydanie przesyłki adresatowi dopiero po wpłaceniu na imię nadawcy określonej sumy pieniężnej.

Najwyższa suma pobrania nie może przekraczać 5.000 zł.

Na przesyłce obciążonej pobraniem należy ponad adresem odbiorcy umieścić napis: „pobranie“ i kwotę pobrania cyframi i słowami.

Zainkasowaną kwotę pobrania przekazuje poczta bezpośrednio nadawcy lub na jego żądanie wpłaca na konto czekowe w P. K. O.

W tym ostatnim przypadku powinien nadawca umieścić na przesyłce i na adresie pomocniczym napis: „Do wpisu na konto Nr. . . . . Pana . . . . . w Pocztovej Kasie Oszczędności“.

Oплата manipulacyjna za przesłanie za pobraniem pocztowym paczki żywnościowej wynosi 30 gr, innej przesyłki 50 gr.

### Zlecenia pocztowe.

Na zlecenie klienta poczta dokonywa inkasa należności pieniężnych w walucie polskiej oraz inkasuje i protestuje weksle z powodu niezapłacenia sumy dłużnej według postanowień prawa wekslowego.

Zlecenie powinno być wysłane pod adresem urzędu miejsca przeznaczenia w takim czasie, aby urząd pocztowy mógł je w terminie wykonać, nie wcześniej jednak niż na 10 dni przed terminem płatności.

Zleceniodawca może żądać przesłania zainkasowanej sumy bezpośrednio sobie lub wpłacenia na konto czekowe w P. K. O.

**Listy zleceniowe.** List zleceniowy stanowi wykaz zleceniowy wraz z dokumentem wierzytelnościowym.

**Udzielanie zlecenia.** Zlecenie inkasa udziela zleceniodawca przez wypełnienie wykazu zleceniowego (z przekazem) i wysłaniem go wraz z dokumentem w liście poleconym pod adresem urzędu pocztowego, który ma zlecenie wykonać.

**Dokumentem wierzycielskim** może być każdy dokument, który może stanowić podstawę do inkasa należności pieniężnych, jeśli opiewa na walutę polską i zawiera nazwisko i adres dłużnika oraz termin i miejsce płatności.

W jednym liście zleceniowym można przesłać najwyżej 5 dokumentów wierzycielskich płatnych w różnych terminach i przez różnych dłużników.

**Inkaso i protest weksli.** Urzędy pocztowe inkasują weksle, których inkaso zlecił nadawca za pomocą listu zleceniowego.

Urząd przedstawia weksel do zapłaty, inkasuje należność i przesyła ją pod adresem wskazanym przez zleceniodawcę.

W razie odmowy zapłaty weksła, urząd dokonywa protestu z powodu niezapłacenia w-g postanowień prawa wekslowego.

Dokument wierzycielski, z którego wierzycielność ma być ściągnięta przez pocztę i przekazana wierzycielowi przekazem pocztowym może opiewać na kwotę do 5000 złotych. Dokument zaś, z którego wierzycielność ma być ściągnięta przez pocztę, a przekazana wierzycielowi na konto w P. K. O., może opiewać na kwotę do 10000 zł. Weksel przeznaczony do protestu opiewający na kwotę do 2000 zł może zainkasować lub zaprotestować każdy urząd i agencja pocztowa, zaś powyżej 2000 złotych bez ograniczenia wysokości sumy wekslowej, z urzędów, podległych Dyrekcji Okręgu Poczty i Telegrafów w Katowicach następujące:

- |                     |                          |                          |
|---------------------|--------------------------|--------------------------|
| 1. Bielsko          | 10. Katowice             | 19. Siemianowice Śląskie |
| 2. Brzezinka        | 11. Lubliniec            | 20. Skoczów              |
| 3. Chorzów          | 12. Mikołów              | 21. Szarlej              |
| 4. Cieszyn          | 13. Mysłowice            | 22. Szopienice           |
| 5. Chybie           | 14. Nowa Wieś k/Chorzowa | 23. Świętochłowice       |
| 6. Czerwionka       | 15. Pszczyna             | 24. Tarnowskie Góry      |
| 7. Dziedzice        | 16. Ruda Śląska          | 25. Wodzisław k/Rybnika  |
| 8. Hajduki Wielkie  | 17. Rydułtowy            | 26. Zebrzydowice         |
| 9. Jastrzębie Zdrój | 18. Rybnik               | 27. Żory                 |

**Miejscowe zlecenia wekslowe.** Weksle przeznaczone do inkasa i ewentualnego protestu w siedzibie urzędu nadawczego mogą być nadawane za pomocą specjalnego wykazu weksli miejscowych.

Opłatę za inkaso w kwocie 50 gr może zleceniodawca przerzucić na dłużnika.

**Zlecenia inkasowe.** Zlecenia inkasa należności pieniężnej bez dokumentu wierzycielskiego udziela klient za pomocą blankietu zlecenia inkasowego, które wysyła pod adresem urzędu pocztowego, mającego zlecenie wykonać.

Zlecenie inkasowe nie może przekraczać kwoty 2000 zł.

Zlecenie inkasowe powinno być opłacone znaczkami pocztowymi.



Opłata wynosi:

	do 10 zł . . . .	20 gr
ponad 10 —	30 „ . . . .	30 „
„ 30 —	50 „ . . . .	40 „
„ 50 —	2000 „ . . . .	55 „

Drobne zlecenia inkasowe miejscowe do 5 zł opłaca się 15 gr.

Zleceniodawca może żądać, aby na wypadek niezapłacenia, urząd doręczył dłużnikowi wezwanie do zapłaty, które musi być połączone z blankietem nadawczym P. K. O. Wezwanie jednak może być doręczone dłużnikowi tylko w tym wypadku, gdy mieszka on w miejscowym obszarze pocztowym lub w okręgu doręczeń listonosza wiejskiego.

### Sprzedaż znaczków stemplowych.

Wszystkie urzędy pocztowe sprzedają znaczki stemplowe i blankiety wekslowe po cenie nominalnej.

### POCZTOWA KASA OSZCZĘDNOŚCI.

Pocztowa Kasa Oszczędności, jest państwową instytucją kredytową, której zbiornicami są wszystkie urzędy pocztowe.

Do zakresu czynności urzędów pocztowych na rzecz P. K. O. należą wpłaty i wypłaty w obrocie czekowym i oszczędnościowym oraz akwizycja ubezpieczeń na życie i inkaso składek ubezpieczeniowych.

### Wkłady oszczędnościowe zwykłe.

**Wydawanie książeczek.** Urzędy pocztowe wydają książeczki oszczędnościowe P. K. O. oraz przyjmują wpłaty i dokonywują wypłat.

Książeczkę wydaje urząd pocztowy natychmiast po zgłoszeniu się klienta w urządzie.

**Wpłaty** mogą być dokonywane w każdym urzędzie pocztowym przez właściciela książeczki lub osobę trzecią.

**Wypłaty** z książeczek oszczędnościowych mogą być dokonywane tylko raz dziennie do wysokości 100 zł (wypłaty doraźne).

Wypłata sumy pieniężnej ponad 100 zł wymaga uprzedniego wypowiedzenia w P. K. O.

Właściciel książeczki może upoważnić do podjęcia oszczędności inną osobę wydając jej „pełnomocnictwo do podjęcia wypłaty“, którego blankiet wydają urzędy pocztowe bezpłatnie. Ponadto właściciel powinien dołączyć wyraźnie podpisany przez siebie dowód wypłaty. Podpis właściciela powinien być uwierzytelniony przez sąd, urząd gminny, policję itp.

**Cesja książeczki** (przeniesienie prawa własności) może być dokonana w urzędzie pocztowym w obecności osób zainteresowanych.

### Wkłady oszczędnościowe premiiowane.

Urzędy pocztowe wydają książeczki na premiiowane wkłady oszczędnościowe, zawierające poręczenie wypłaty określonej sumy po 10 latach lub wcześniej w razie wylosowania książeczki.

## Obrót czekowy.

**Otwarcie konta** czekowego następuje przez wypełnienie deklaracji, którą wydają bezpłatnie wszystkie urzędy pocztowe i wpłacenie pierwszej wkładki w wysokości przynajmniej 10 zł oraz należności za: 1) zamówione druki (czeki, blankiety nadawcze itd.), 2) listę uczestników obrotu czekowym, 3) egzemplarz przepisów o obrocie czekowym.

**Wpłaty** w obrocie czekowym mogą być uskuteczniane w urzędach pocztowych za pomocą blankietów nadawczych. Wysokość wpłaty nie podlega ograniczeniu.

**Wpłaty** w obrocie czekowym dokonywane są przez urzędy pocztowe na podstawie przekazów czekowych P. K. O., które doręcza się do rąk własnych adresata.

**Zamknięcie konta** następuje na pisemne żądanie właściciela, skierowane do centrali P. K. O. w Warszawie.

## Ubezpieczenia na życie w P. K. O.

Urzędy pocztowe dokonują akwizycji ubezpieczeń na życie w P. K. O. oraz inkasują składki ubezpieczeniowe.

## Obszary pocztowe.

Obszar pocztowy dzieli się na miejscowy i zamiejscowy.

Przez **obszar miejscowy** należy rozumieć, miejscowość na terenie której ma siedzibę urząd pocztowy (np. miasteczko wraz z przylegającymi osiedlami).

**Obszar zamiejscowy** stanowi pozostała część obszaru pocztowego (wsie okoliczne, osiedla odległe od miasteczka).

## Terminy podjęcia przesyłek.

**Terminy podjęcia przesyłek** w urzędzie pocztowym licząc od dnia nadejścia wynoszą: dla zwykłych i poleconych przesyłek listowych bez pobrania — 14 dni w miejscowym i 30 dni w zamiejscowym obszarze pocztowym; dla innych przesyłek 7 i 14 dni.

## Reklamacje.

Nadawca przesyłki pocztowej (z wyjątkiem druków bezadresowych i ulotek) może po uiszczeniu taryfowej opłaty żądać informacji, dotyczących losu przesyłki.

Żądanie to może nadawca zgłosić w każdym urzędzie pocztowym. Przy reklamacji przesyłki rejestrowanej nadawca powinien przedstawić dowód nadania.

W razie stwierdzenia winy organów pocztowych, zwraca się nadawcy opłatę reklamacyjną.

Reklamacje można wносить w ciągu 3 lat od dnia wysłania przesyłki.

## Odpowiedzialność poczty.

Zarząd pocztowy wypłaca tytułem odszkodowania za przesyłki rejestrowane:

1) za zaginięcie poleconej przesyłki listowej bez względu na jej fak-

tyczną wartość w obrocie wewnętrznym sumę odpowiadającą 50-ciokrotnej opłacie za polecenie t. j. obecnie 15, zł. w obrocie zagranicznym zaś — równo wartość 50 franków w złocie;

2) za zaginięcie, ubytek lub uszkodzenie przesyłki wartościowej (listu lub paczki) — sumę odpowiadającą faktycznym stratom, najwyżej jednak do wysokości sumy, podanej przez nadawcę jako wartość;

3) za zaginięcie, ubytek lub uszkodzenie paczki zwykłej — sumę odpowiadającą faktycznym stratom, najwyżej jednak kwotę równą pięciokrotnej najniższej opłacie za paczkę 1 kg pomnożonej przez wagę danej paczki w kg; w obrocie zagranicznym zaś — najwyżej równowartość w złotych sumy 10, 25, 40, 55 lub 70 franków w złocie zależnie od wagi paczki (1, 5, 10, 15 lub 20 kg);

4) za przekazy i wpłaty na rachunek P. K. O. — kwoty wpłacone, przy wypłatach zaś na rachunek P. K. O. — za prawidłowość wypłaty;

5) za przesyłki pobraniowe — jak za przesyłki tego samego rodzaju bez pobrania, za zainkasowane sumy pobrania zaś — jak za przekaz;

6) za zaginięcie listu zleceniowego — jak za list polecony, za zainkasowane sumy zaś — jak za przekaz;

Roszczenia o odszkodowanie powinny być złożone w ciągu 1 roku od dnia następnego po dniu nadania przesyłki, a przy przekazach oraz wpłatach i wypłatach na rachunek P. K. O. — w ciągu 18 miesięcy.

Prawo do odszkodowania przysługuje nadawcy. Przechodzi ono na odbiorcę, jeżeli przyjął przesyłkę z zastrzeżeniem żądania odszkodowania.

## DZIAŁ 2. TELEGRAF.

### Układ telegramu.

Telegram składa się z adresu, treści i podpisu.

**Adres telegramu** musi zawierać wszystkie dane umożliwiające właściwe i szybkie doręczenie telegramu t. zn. imię i nazwisko adresata (i ewentualne nazwisko osoby, u której adresat chwilowo przebywa), ulica, Nr. domu i mieszkania oraz nazwę urzędu p. t. miejsca przeznaczenia, napisane w takiej kolejności jak wyliczono, przy czym nazwa urzędu p. t. powinna być wymieniona jako ostatnie słowo adresu.

Nazwę urzędu p. t. w adresie telegramu liczy się zawsze za jeden wyraz bez względu na ilość zawartych w nim słów.

Adres może być również **skrócony**, jeżeli adresat zarejestrował i opłacił skrót w urzędzie p. t. (np. Poljournal, Warszawa, oznacza administrację „Gazety Polskiej“ w Warszawie, ul. Szpitalna 7).

Opłata za zarejestrowanie skrótu wynosi 30 zł rocznie i może być uiszczana w ratach kwartalnych.

**Tekst telegramu** może być napisany w języku jawnym lub tajnym, alfabetem łacińskim lub cyframi. Telegramy bez tekstu lub z tekstem, zawierającym wyłącznie znaki pisarskie nie są dozwolone.

**Podpis** na telegramie nie jest rzeczą konieczną, ale telegramy adresowane do władz i urzędów państwowych powinny być zaopatrzone w podpis nadawcy.

Podpis nadawcy jak również tekst telegramu mogą być uwierzytelnione przez organa państwowe (sąd, notariusz, urząd gminny, policja).



Wyrazy uwierzytelnienia przeznaczone do odtelegrafowania podlegają opłacie.

Poprawki w telegramie są dozwolone pod warunkiem omówienia poprawki i podpisania omówienia na oryginale telegramu.

### Nadawanie telegramów.

Telegramy można nadawać **we wszystkich urzędach, agencjach i pośrednictwach** ze służbą telegraficzną lub telefoniczną jak również **stacjach Kolejowych** pełniących pomocniczą służbę telegraficzną.

Podróżni w pociągach dalekobieżnych mogą nadawać telegramy o ograniczonej ilości wyrazów **u Konduktora pociągu**.

Telegram nadany w pociągu może zawierać najwyżej 14 wyrazów.

Za nadanie takiego telegramu konduktor pobiera następujące opłaty:

od wyrazu 15 gr
zasadnicza 25 „
manipulacyjna 60 „

Telegramy przyjmują również **listonosze wiejscy** oraz **poczty peronowe**.

Telegram może być nadany bezpośrednio w urzędzie pt. lub wrzucony do skrzynki listowej. W tym ostatnim przypadku telegram musi być opłacony przez nalepienie znaczków pocztowych w odpowiedniej wysokości na telegramie.

Telegram może być również **nadawany** (i odbierany) **telefonem**. Prawo to jednak przysługuje tylko tym abonentom telefonicznym, którzy złożyli w urzędzie p. t. deklarację, że przyjmują odpowiedzialność za wszystkie telegramy nadane z ich telefonu oraz że opłatę za nie będą uiszczać w przepisanych terminach.

### Dosyłanie telegramów.

Jeśli nadawca życzy sobie aby w razie nieobecności adresata w miejscowości wskazanej w adresie telegramu, telegram był dosłany telegraficznie do nowego miejsca pobytu, powinien na telegramie umieścić wskazówkę = FS =.

Jeżeli adresat życzy sobie, aby nadchodzące pod jego adresem telegramy były mu dosyłane telegraficznie do nowego miejsca pobytu, powinien złożyć pisemne oświadczenie w miejscowym urzędzie p. t.

Za każdorazowe dostanie telegramu pobiera się 50% normalnej opłaty za telegram. Opłatę tę uiszcza adresat, a w razie odmowy ze strony adresata, nadawca.

### Rodzaje telegramów.

#### Telegram miejscowy.

Telegram miejscowy dopuszczony jest tylko w obrębie tej samej miejscowości. Opłata od wyrazu telegramu miejscowego wynosi 5 gr, a nadto 25 gr opłata zasadnicza od każdego telegramu.

#### Telegram listowy.

Telegram listowy dopuszczony jest zarówno w obrocie wewnętrznym anicznym europejskim.

Dla zaznaczenia, że telegram ma być przesłany jako listowy umieszcza się przed adresem płatną wskazówkę „ELT“. Telegram listowy doręcza się w miejscu przeznaczenia przez listonosza doręczającego codzienną korespondencję.

Oplata za telegram listowy składa się:

z opłaty najmniej za 25 wyrazów	— 1.00 zł
„ za każde dalsze słowo	— 0.05 „
„ zasadniczej od każdego telegramu	— 0.25 zł.

#### **Telegram okolicznościowy (XLT).**

Telegram okolicznościowy dopuszczony jest zarówno w obrocie wewnętrznym jak i zagranicznym. Telegram okolicznościowy jest doręczany przez umyślnego posłańca.

Treść telegramu w obrocie wewnętrznym może zawierać wyłącznie życzenia z okazji świąt Bożego Narodzenia, Nowego Roku i Wielkiej Nocy wszystkich wyznań oraz z okazji wesel, urodzin, imienin i różnych uroczystości, jak również wyrazy żalu i współczucia z powodu zgonów, nieszczęść itp.

Należność za telegram okolicznościowy składa się:

z opłaty najmniej za 15 wyrazów	— 0.75 zł.
„ zasadniczej	— 0.25 „
„ od każdego dalszego wyrazu	— 0.05 zł.

W obrocie zagranicznym telegram = XLT = może zawierać tylko życzenia z okazji świąt Bożego Narodzenia i Nowego Roku.

#### **Telegramy gratulacyjne z ustalonym tekstem (G).**

Telegramy te są dopuszczone wyłącznie w obrocie z krajami poza europejskimi. Telegramy te mogą być wysyłane z okazji świąt Bożego Narodzenia, Nowego Roku i Wielkiej Nocy wyznań chrześcijańskich oraz Nowego Roku wyznania mojżeszowego.

Istnieje kilkanaście tekstów w różnych językach, z pośród których nadawca może wybrać tekst, który mu najbardziej odpowiada.

#### **Telegram w języku umówionym (CDE).**

Telegramy w języku umówionym dopuszczone są zarówno w obrocie wewnętrznym jak zagranicznym, a każdy wyraz telegramu w języku umówionym czy to rzeczowy czy sztuczny nie może zawierać więcej niż 5 liter.

#### **Telegram - reklama (Rek).**

Telegram - reklama jest przeznaczony wyłącznie dla celów reklamy i może zawierać tylko zaoferowanie zbytu towarów lub usług. Telegram-reklama może być nadany do nieograniczonej ilości adresatów w jednej lub kilku miejscowościach za bardzo niską opłatą. Najmniejsza ilość adresów — 50.

Należność za telegram „Rek“ składa się:

z opłaty za każde słowo	— 0.02 zł.
„ za każdy odpis telegramu	— 0.10 „
„ za każdą miejscowość bez względu na ilość odpisów	— 0.50 „

Telegramy - reklama doręcza się adresatom za pośrednictwem poczty jak listy zwykłe.

**Telegramy służące do oferowania (Pd) lub zamawiania (Zm) artykułów żywnościowych.**

Telegram oznaczony znakiem = Pd = służy do oferowania artykułów

żywnościowych do sprzedaży. Telegram = Pd = musi być adresowany do urzędu w siedzibie województwa i stąd jest roztelegrafowany do wszystkich urzędów w siedzibie starostw.

Telegramy = Pd = wywiesza się w lokalach urzędów p. t. w siedzibach starostw na przeciąg 7 dni.

Telegram = Zm = służy do zamawiania artykułów żywnościowych, zaofiarowanych za pomocą telegramu = Pd. = Telegram = Zm = musi zawierać skrót pocztowy adresata i nazwę urzędu p. t. w którym skrót jest zarejestrowany, treść zamówienia i dokładny adres zamawiającego.

Zarówno dla telegramów „Pd“ jak „Zm“ obowiązują daleko idące zniżki opłat.

#### **Telegram o Kilku adresach (TMx).**

Nadawca telegramu może żądać, aby telegram doręczono kilku osobom zamieszkałym w tej samej miejscowości lub też by doręczono jednej osobie posiadającej kilka lokali w tej samej miejscowości.

### **Specjalne zlecenia nadawcy.**

Nadawca może żądać specjalnego traktowania telegramu, oznaczając go odpowiednią wskazówką (znakiem umówionym).

= **D** = żądanie traktowania telegramu jako pilnego, t. j. posiadającego pierwszeństwo przed zwykłymi telegramami prywatnymi i służbowymi.

Opłata za pilny telegram wynosi 30 gr. od słowa dla telegramu zamiejscowego, dla telegramu miejscowego 10 gr. od słowa, a nadto 25 gr. opłata zasadnicza od każdego telegramu.

= **Lx** = żądanie doręczenia telegramu na ozdobnym blankiecie i w podobnej zamkniętej kopercie w/g wzoru wybranego przez nadawcę.

Za doręczenie telegramu na blankiecie ozdobnym dopłaca się 50 gr.

= **PC** = żądanie telegraficznego zawiadomienia o doręczeniu telegramu,

= **PCP** = żądanie zawiadomienia o doręczeniu telegramu za pomocą kartki pocztowej.

= **XPP** = żądanie doręczenia telegramu osobie zamieszkałej w zamiejscowym obszarze pocztowym urzędu oddawczego. Nadawca jest obowiązany złożyć zaliczkę na opłacenie umyślnego posłańca oraz uiścić opłatę za kartkę pocztową (jeżeli chce, „aby zawiadomienie o opłaceniu posłańca przesłano pocztą; znak — XPP) lub za telegram (jeżeli zawiadomienie ma nastąpić telegraficznie; znak — XPT).

Różnicę zaliczki i sumy wypłaconej posłańcowi zwraca się nadawcy.

= **express** = (lub = przez posłańca =) żądanie doręczenia telegramu osobie zamieszkałej w zamiejscowym obszarze pocztowym urzędu oddawczego i pobrania opłaty za doręczenie od adresata.

W razie nieuiszczenia opłaty przez adresata, opłatę jest obowiązany uiścić nadawca.

= **RPx** = żądanie przyjęcia od adresata bezpłatnego telegramu do wysokości kwoty wpłaconej przez nadawcę (zamiast x nadawca powinien wpisać kwotę wpłaconą na odpowiedź np. RP 2 zł).

Przy doręczaniu adresatowi telegramu, urząd oddawczy wręcza mu blankiet telegraficzny (kupon na odpowiedź), który może adresat wypełnić

i nadać bądź bezpośrednio doręczającemu listonoszowi, bądź w urzędzie p.—t. w ciągu 3 m. od dnia wystawienia kuponu.

Telegram — odpowiedź może być wysłany pod dowolnym adresem do dowolnej miejscowości.

= **WP** = żądanie wysłania telegramu przez urząd nadawczy w terminie zastrzeżonym przez nadawcę. Termin wysłania powinien nadawca oznaczyć na oryginale telegramu.

= **poczta** = żądanie doręczenia telegramu jako listu zwykłego,

= **PR** = żądanie doręczenia telegramu jako listu poleconego,

= **GP** = żądanie zatrzymania telegramu na poczcie, jako listu zwykłego (poste restante),

= **GPR** = żądanie zatrzymania telegramu na poczcie, jako listu poleconego (poste restante),

= **TR** = żądanie zatrzymania telegramu w telegrafii (telegraphie restante),

= **MP** = żądanie doręczenia telegramu do rąk własnych adresata.

O niemożności doręczenia telegramu do rąk własnych zawiadamia się nadawcę bezpłatnym telegramem służbowym.

= **otwarty** = żądanie doręczenia telegramu adresatowi w stanie otwartym,

= **dniem** = żądanie doręczenia telegramu w godzinach od 7 do 22,

= **nocą** = żądanie doręczenia telegramu o każdej porze dnia i nocy.

## Reklamacje.

Wszelkie reklamacje w sprawie nadania, przesłania i doręczenia telegramu należy wnosić do urzędu p. t. za pośrednictwem którego telegram był nadany lub doręczony.

Reklamacja podlega opłacie, którą zwraca się reklamującemu w razie stwierdzenia, że reklamacja była uzasadniona.

## Odpowiedzialność.

Przedsiębiorstwo państwowe „Polska Poczta, Telegraf i Telefon“ nie ponosi odpowiedzialności materialnej za szkody wynikłe z niedoręczenia, zniekształcenia lub spóźnienia telegramu.

Odpowiedzialność przedsiębiorstwa ogranicza się jedynie do zwrotu pobranych opłat lub ich części.

Zwrotowi podlegają opłaty:

1) za telegram, który z winy telegrafu nie doszedł do miejsca przeznaczenia;

2) za telegram, którego przesłanie zostało wstrzymane wskutek przerwy w komunikacji, ze względu na co nadawca zażądał jego unieważnienia;

3) za telegram, który z winy służby p. t. doręczono po upływie 12 godzin (pilny — po upływie 6 godz.) od chwili nadania;

4) za telegram, który wskutek zniekształcenia stał się niewątpliwie bezprzedmiotowym, jeżeli w ciągu 12 godz. od chwili nadania nie został sprostowany;

5) za płatne zlecenie nadawcy, jeżeli zlecenie to nie zostało wykonane;

6) za niewykorzystany blankiet telegramu na odpowiedź w ciągu 6 miesięcy.

Prawo żądania zwrotu opłat przysługuje nadawcy lub odbiorcy zależnie od tego, kto opłatę uiszczył.

Żądanie zwrotu opłat należy kierować do urzędu p. t. lub Dyrekcji O. P. i T. w ciągu 6 m. od dnia następnego po dniu nadania telegramu. Do pisma należy dołączyć oryginał lub odpis dowodu nadania oraz:

- a) oryginał doręczonego telegramu, jeżeli chodzi o zniekształcenie telegramu lub opuszczenie niektórych wyrazów,
- b) pisemne oświadczenie adresata, lub urzędu oddawczego, jeżeli chodzi o niedotrzymanie lub spóźnienie telegramu,
- c) kupon na odpowiedź, jeżeli chodzi o zwrot opłat za niewykorzystany kupon.

### DZIAŁ 3. TELEFON.

Osoba pragnąca zainstalować telefon składa deklarację w miejscowym urzędzie p. t., przez co zawiera umowę abonamentową.

Umowa abonamentowa może być terminowa lub bezterminowa.

Umowa terminowa nie może być zawarta na czas krótszy niż 1 miesiąc. Prócz aparatu końcowego głównego (biurkowy lub ścienny), abonent może żądać zainstalowania aparatu dodatkowego, centrali abonentowej, dodatkowej słuchawki, dodatkowego dzwonka lub gniazdka, za co uiszcza taryfową opłatę.

Abonent za specjalną opłatą może żądać przeniesienia aparatu na inne miejsce w tym samym czy innym pokoju tego samego budynku lub w innym budynku na tej samej lub innej posesji.

#### Opłaty abonamentowe ryczałtowe.

Wysokość opłat abonamentowych na sieciach telefonicznych z taryfą ryczałtową zależy od:

- 1) **grupy**, do której zaliczono daną centralę telefoniczną,
- 2) **strefy**, w której zainstalowany jest aparat abonenta,
- 3) **Kategorii** abonamentu,

przy czym im wyższa jest grupa (strefa, kategoria), tym wyższe są opłaty abonamentowe.

**Podział na grupy** opiera się na ilości abonentów przyłączonych do centrali w danej miejscowości. Centrala posiadająca:

	do 20 abonentów	należy do grupy I
od 21	" 100	" " " II
" 101	" 400	" " " III
" 401	" 2000	" " " IV
ponad	2000	" " " V

**Podział na strefy** opiera się na odległości od centrali.

Do pierwszej strefy należą tereny położone w promieniu:

- 1,5 km — jeżeli dana centrala zaliczona jest do grupy I lub II,
- 2 km — jeżeli dana centrala zaliczona jest do grupy III lub IV,
- 3 km — jeżeli dana centrala zaliczona jest do grupy V.

**Podział abonamentu na Kategorie** zależy od miejsca zainstalowania aparatu.

**Abonament I Kategorji** opłaca się za aparaty zainstalowane w mieszkaniach prywatnych i przeznaczone do wyłącznego użytku abonenta i jego rodziny. Aparaty zainstalowane w mieszkaniach osób zawodów wolnych (adwokaci, notariusze, lekarze) zalicza się do I kategorji tylko wtedy, gdy nie zatrudniają w swych mieszkaniach pomocników lub innych pracowników i gdy odwiedzająca ich klientela nie ma dostępu do telefonu (np. telefon zainstalowany w poczekalni); w przeciwnym razie abonament opłaca się w/g II kategorji.

**Abonament II Kategorii** opłaca się za aparaty zainstalowane w instytucjach państwowych, samorządowych, społecznych, oraz w zakładach przemysłowych, handlowych i sklepach.

**Abonament III Kategorii** opłaca się za aparaty zainstalowane w miejscu dostępnym dla publiczności jak: kawiarnie, hotele, teatry, giełdy, kluby i sklepy.

Abonenci opłacający abonament w/g III kategorii mogą pobierać od klienteli opłaty za korzystanie z telefonu w wysokości nieprzekraczającej opłat pobieranych w rozmównicach publicznych za rozmowy miejscowe.

### Opłaty abonamentowe licznikowe.

Wysokość opłat abonamentowych licznikowych na sieciach telefonicznych zautomatyzowanych zależy od:

- 1) **grupy**, do której zaliczono daną centralę,
- 2) **strefy**, w której zainstalowany jest telefon abonenta,
- 3) ilości rozmów ponadkontyngentowych.

Opłata abonamentowa składa się z opłaty stałej i zmiennej.

Opłata **stała** zależy od grupy, do której jest zaliczona dana centrala oraz od wysokości kontyngentu rozmów, niezależnie od stopnia jego wykorzystania.

Opłata **zmienna** zależy od ilości rozmów ponadkontyngentowych.

Ilość rozmów przeprowadzonych z danego aparatu oblicza się co miesiąc na podstawie licznika. Od ilości rozmów, wykazanych przez licznik potrąca się na korzyść abonenta rabat w wysokości 5%.

Sieć okręgową Górnego Śląska i Zagłębia Dąbrowskiego tworzą:

1) sieci miejskie automatyczne licznikowe: Będzin, Dąbrowa Górnicza, Chebzie, Chorzów, Ligota, Katowice, Mikołów, Mysłowice, Nowa Wieś k. Chorzowa, Piekary Śląskie, Siemianowice, Sosnowiec, Szopienice i Tarnowskie Góry;

2) sieci miejskie z obsługą ręczną: Kazimierz k. Strzemieszyc, Sławków, Strzemieszyce i Ząbkowice.

Abonenci sieci okręgowej Górnego Śląska i Zagłębia Dąbrowskiego opłacają:

1) Na sieciach wymienionych w pkt. 1:

a) stałą opłatę abonamentową miesięczną 13 zł,

b) opłatę zmienną, zależnie od ilości przeprowadzonych w ciągu miesiąca rozmów miejscowych lub okręgowych ponad ustalony kontyngent.

Opłata za każde trzy minuty rozmowy okręgowej lub ich część, bez względu na odległość i godziny ruchu wynosi zł 0,16

2) Na sieciach wymienionych w pkt. 2:

a) stałą opłatę abonamentową ryczałtową, przewidzianą dla abonentów na sieciach grupy V. Opłata ta obejmuje również, aż do czasu całkowitego zautomatyzowania sieci Zagłębia Dąbrowskiego rozmowy okręgowe prowadzone przez abonentów tych central między sobą i z abonentami central Dąbrowy Górniczej, Będzina i Sosnowca;

b) opłatę zmienną za rozmowy okręgowe z abonentami central Górnego Śląska za każde trzy minuty rozmowy lub ich część bez względu na odległość i godziny ruchu zł 0,16.

### Prawa abonenta.

Abonent telefoniczny może za specjalną opłatą korzystać z następujących usług:

- 1) przeprowadzać rozmowy międzymiastowe,
- 2) korzystać z usług biur zleceń (informowanie osób telefonujących do abonenta o nieobecności i czasie powrotu abonenta, o miejscu gdzie można go zastać, zanotowanie Nr. telef. i nazwiska zapytującego, zanotowanie krótkiej notatki przeznaczonej dla abonenta, budzenie abonenta o określonej godzinie, codzienne podawanie czasu itp.),
- 3) żądać połączenia z określonym abonentem na czas przerwy w pracy miejscowej centrali,
- 4) wynająć obwoły dla bezpośrednich połączeń telefonicznych na sieci miejskiej, okręgowej i międzymiastowej,
- 5) wynająć obwoły na sieci miejscowej dla celów sygnalizacyjnych,
- 6) nadawać i odbierać telegramy telefonem.

### Rozmowy międzymiastowe.

Rozmowy międzymiastowe mogą być przeprowadzane z aparatu abonenta i z rozmównic publicznych, znajdujących się w urzędach p. t.

Rozmowy międzymiastowe, przeprowadzane przez abonenta ze swego aparatu, mogą być kredytowane.

Rozmowy międzymiastowe, przeprowadzane z rozmównic publicznych (urzędów p.-t.), opłacane są gotówką przy zamawianiu rozmów.

**Specjalne rodzaje rozmów.** Zamawiający rozmowę międzymiastową może żądać:

- 1) wezwania do telefonu określonej osoby (rozmowa z uprzedzeniem).
- 2) wyszukania telefonu określonej osoby, lub stwierdzenia do kogo należy określony Nr. telefonu (informacja telefoniczna),
- 3) wezwania do rozmównicy publicznej osoby nieposiadającej telefonu (rozmowa z wezwaniem). W tym przypadku zamawiający powinien podać dokładny adres wzywanego,
- 4) skutecznienia połączenia w oznaczonej godzinie,
- 5) stałego łączenia go z określonym abonentem w określonej godzinie w ruchu międzymiastowym. Rozmowy takie noszą nazwę rozmów „abonowanych“. Rozmowy abonowane można zamawiać na okresy tygodniowe lub miesięczne.

**Czas trwania rozmowy** oblicza się w-g pełnych okresów 3-minutowych licząc od chwili dokonania połączenia względnie zgłoszenia się osoby wzywanej. Przy rozmowach, prowadzonych na odległościach ponad 25 km, gdy czas trwania rozmowy przekracza 3 minuty, dalsze opłaty pobierane są za każdą minutę. Opłata za jedną minutę równa się  $\frac{1}{3}$  opłaty przewidzianej dla okresu 3-minutowego.

**Nasilenie ruchu telefonicznego.** W ruchu telefonicznym odróżnia się **godziny silnego ruchu**, (t. j. od g. 8 do 19), w których pobiera się pełne stawki taryfowe i **godziny t. zw. słabego ruchu** (t. j. od g. 19 do 8), w których pobiera się opłaty niższe o 40%.

### Reklamacje.

Wszelkie reklamacje w sprawie opłat abonamentowych lub rozmów telefonicznych należy wносить do urzędu p.-t., do którego centrali abonent jest przyłączony wzgl., z którego rozmównicy zamawiający korzystał.

## Odpowiedzialność.

Przedsiębiorstwo Państwowe „Polska Poczta, Telegraf i Telefon“ (nie ponosi odpowiedzialności materialnej za szkody wynikłe wskutek niepołączenia, mylnego połączenia lub przerw w komunikacji).

Odpowiedzialność P. P. T. T. ogranicza się do zwrotu pobranych opłat lub ich części.

Zwrotowi podlega **cała opłata** za rozmowę międzymiastową łącznie z opłatami dodatkowymi, jeżeli rozmowa nie doszła do skutku z powodu:

- a) złego stanu przewodów lub aparatów,
- b) nieodpowiadania wzywanego abonenta na wywołanie centrali,
- c) innych przyczyn związanych z wykonywaniem obsługi.

Zwrotowi podlega **część opłaty** za rozmowę międzymiastową:

- a) jeżeli wzywany abonent, który zgłosił się na wywołanie centrali podczas przygotowania rozmowy, nie zgłosił się do przeprowadzenia samej rozmowy, lub przy rozmowie z uprzedzeniem oznajmi, że wzywanej osoby nie ma,
- b) jeżeli wzywany abonent odmówi przeprowadzenia rozmowy,
- c) uprzedzenie było przyjęte przez wzywanego abonenta, a do przeprowadzenia samej rozmowy nikt się nie zgłasza,
- d) jeżeli osoba wzywana do rozmównicy odmówi przyjęcia wezwania lub nie zgłosi się w ciągu 6 godzin od chwili doręczenia wezwania, oraz gdy wzywana osoba nie mieszka pod wskazanym adresem.

Jeżeli zamawiający cofa rozmowę z uprzedzeniem, z wezwaniem lub na oznaczoną godzinę w chwili, gdy nie wysłano jeszcze uprzedzenia lub wezwania — nie pobiera się żadnych opłat.

## DZIAŁ 4. RADIO.

Prawo nabycia, używania lub posiadania radiofonicznego urządzenia odbiorczego służy osobom, które uzyskały radiofoniczną **Kartę rejestracyjną**.

Jedną kartą rejestracyjną może być zarejestrowana dowolna ilość radiofonicznych urządzeń odbiorczych:<sup>3</sup>

- 1) w pomieszczeniach jednego mieszkania prywatnego,
- 2) w pomieszczeniach przedsiębiorstwa, zakładu lub instytucji albo na placu publicznym, w parku lub ogrodzie,
- 3) w pojeździe mechanicznym lub konnym, w łodzi lub na statku żeglugi powietrznej,
- 4) na statku żeglugi wodnej,
- 5) w pociągu kolejowym.

Karty rejestracyjne są imienne i nie mogą być odstąpione. Karty rejestracyjne na okaziciela mogą być wydawane tylko przedsiębiorstwom handlu radiofonicznymi urządzeniami odbiorczymi, celem udzielenia tych kart osobom otrzymującym urządzenia odbiorcze na czas prób w ich lokalach.

Karty rejestracyjne wydaje się na czas nieograniczony; karty rejestracyjne terminowe wydaje się tylko w przypadkach, gdy nie może być zgłoszony stały adres.

Zgłoszenie o wydanie karty rejestracyjnej należy złożyć w urzędzie pocztowym (agencji) najbliższym dla miejsca zamieszkania (siedziby) bądź we właściwym urzędzie rejestrującym.



Karty rejestracyjne terminowe wydaje urząd (agencja), w którym złożono zgłoszenie. Karty rejestracyjne na czas nieokreślony wręcza właściwy urząd (agencja) rejestrujący.]

Kartę rejestracyjną należy przechowywać w miejscu znajdowania się radiofonicznych urządzeń odbiorczych.

W przypadku utracenia karty rejestracyjnej należy uzyskać duplikat w urzędzie, który wydał utraconą kartę.

Nabywanie bądź posiadanie bez karty rejestracyjnej radiofonicznego urządzenia odbiorczego, niedoprowadzonego do stanu nieużywalności powoduje odpowiedzialność w myśl art. 29 ustawy o poczcie, telegrafii i telefonii.

O zmianach co do danych objętych kartą rejestracyjną osoba zarejestrowana powinna niezwłocznie zawiadomić (osobiście lub listem poleconym) urząd pocztowy (agencję), który wydał kartę rejestracyjną.

Osoba zarejestrowana może bez zawiadomienia na okres trzech miesięcy założyć zarejestrowane radiofoniczne urządzenie odbiorcze w miejscu innym niż wskazane w karcie rejestracyjnej, tylko w przypadkach wyjazdu do miejsc kuracyjnych, na letnisko i wycieczek turystycznych. Antenę pozostawioną w miejscu stałego założenia urządzenia, należy unieruchomić.

## Opłaty.

Osoba zarejestrowana uiszcza opłaty radiofoniczne.

Stawki opłat radiofonicznych wynoszą miesięcznie:

Normalny abonament na urządzenia odbiorcze — niezależnie od ich ilości, zawierające jedną lub więcej lamp katodowych 3 zł.

Ulgowy abonament na urządzenia odbiorcze — niezależnie od ich ilości, niezawierające lamp katodowych 1 zł.

Abonament na urządzenia odbiorcze:

a) za każdy odbiornik, zawierający jedną lub więcej lamp katodowych 3 zł,

b) za każdy odbiornik, niezawierający lamp katodowych 1 zł,

c) za punkty odbiorcze, znajdujące się w jednej izbie, niezależnie od ich ilości 1 zł.

Jednorazowo:

Rejestracja — za wydanie karty rejestracyjnej 1 zł.

Jeżeli kartę radiofoniczną uzyskano do dnia 15 włącznie danego miesiąca, opłaty radiofoniczne obowiązują od dnia 1 tegoż miesiąca, [jeżeli zaś kartę uzyskano po dniu 15 danego miesiąca — od dnia 1 następnego miesiąca. Dotyczy to również zgłoszonych zmian w urządzeniach radiofonicznych odbiorczych, które powodują zmianę wysokości opłat radiofonicznych.

Opłaty nieuiszczone w terminie płatności podlegają egzekucji w trybie administracyjnym.

UISzczone opłaty zwrotowi nie podlegają.

Opłaty radiofoniczne należy uiszczać z góry, zależnie od życzenia abonentów, w ratach miesięcznych, kwartalnych, półrocznych lub rocznych, na początku każdego z tych okresów liczonych kalendarzowo. Opłaty radiofoniczne od terminowych kart rejestracyjnych pobierane są z góry za cały okres trwania ważności tych kart.

Oplaty należy uiszczać za pokwitowaniem do rąk doręczycieli pocztowych lub w kasie urzędu, który wydał kartę rejestracyjną, albo też przekazywać je temu urzędowi pocztą, umieszczając na odwrocie dokumentu wpłaty napis: „Oплата radiofoniczna za miesiąc . . . . . 19 . . r.“.

### Zwalnianie od opłat radiofonicznych.

Od opłaty radiofonicznej mogą być zwolnieni:

- a) inwalidzi wojenni, którzy oprócz zaopatrzenia z funduszków publicznych nie posiadają innych źródeł utrzymania;
- b) osoby ociemniałe, które wykażą się świadectwem ubóstwa;
- c) osoby i instytucje, pracujące naukowo w zakresie radiotechniki.

Do wydawania bezpłatnych kart rejestracyjnych upoważnione są właściwe dyrekcje okręgu poczt i telegrafów.

O ustaniu warunków powodujących wydanie bezpłatnej karty rejestracyjnej, interesowani powinni bezzwłocznie zawiadomić właściwy urząd pocztowy pod rygorem odpowiedzialności za posiadanie urządzenia radiofonicznego bez zezwolenia.

### Wygaśnięcie ważności karty rejestracyjnej.

Zrzekający się ważności bezterminowej karty rejestracyjnej zawiadamia urząd pocztowy (agencję), od którego uzyskał kartę rejestracyjną, przed 1 dniem miesiąca, od którego się zrzeka. W tym celu zrzekający się doręcza lub przesyła listem poleconym urzędowi pocztowemu (agencji) kartę rejestracyjną. Karta traci moc z dniem 1 miesiąca następującego po miesiącu, w którym zwrócono kartę.

Z dniem wygaśnięcia ważności karty rejestracyjnej radiofoniczne urządzenie odbiorcze należy doprowadzić do stanu nieużywalności.

### Przepisy techniczne.

(1) Anteny powinny być tak budowane, by nie zakłócały innych komunikacji i aby była wyłączona możliwość przejmowania rozmów i sygnałów z przewodów telefonicznych i telegraficznych.

(2) Napowietrznych anten nie wolno mocować do stojaków i słupów przewodów elektrycznych i teletechnicznych.

(3) Anten nie wolno krzyżować z napowietrznymi przewodami prądu silnego i słabego oraz z antenami nadawczymi.

(4) Napowietrzna antena odbiorcza powinna być zaopatrzona w odgromnik (uziemiacz).

(5) Zarząd pocztowy może żądać ograniczenia długości napowietrznej anteny odbiorczej do 35 metrów między konstrukcjami wsporczymi.

### Sprzedaż radioodbiorników przez pocztę.

Wszystkie urzędy pocztowe sprzedają radioodbiorniki produkcji Państwowych Zakładów Tele- i Radiotechnicznych na raty, które obejmują należność za radioodbiornik i abonament radiofoniczny normalny lub ulgowy.

Informacyj o warunkach nabycia poszczególnych rodzajów radioodbiorników udzielają wszystkie urzędy pocztowe.

CZĘŚĆ II.

**POCZTA, TELEGRAF, TELEFON  
i RADIO**

na terenie miasta Katowic.



Zbiory polskich znaczków filatelistycznych  
wydawanych  
przez Ministerstwo Poczty i Telegrafów  
od 1919 roku  
uzupełnić można w Obwodowym Urzędzie Pocztowym  
Katowice 1, ul. Pocztowa 9 (kiosk na wprost wejścia),  
telef. 320-77.

---

Informacji w sprawach poczty, telegrafu, telefonu i radia udziela informator w Obwodowym Urzędzie Pocztowym Katowice 1, Pocztowa 9 (kiosk na wprost wejścia), telefon Nr 320-77

W Katowicach znajduje się siedziba Dyrekcji Okręgu Poczty i Telegrafów, której terytorialny zakres działania obejmuje teren Województwa Śląskiego.

Dyrekcji Okręgu Poczty i Telegrafów w Katowicach podlega 83 urzędy pocztowo-telekomunikacyjne (w tym 3 rejonowe i 9 obwodowych), 70 agencji pocztowo-telekomunikacyjnych, 97 pośrednictw pocztowo-telekomunikacyjnych oraz 12 poczt hotelowych.

Na terenie miasta Katowic istnieje rejonowy urząd telefoniczno-telegraficzny (telekomunikacyjny), obwodowy urząd pocztowy oraz 9 urzędów i agencji pocztowo-telekomunikacyjnych.

Urzędami tymi są:

**Rejonowy Urząd Telefoniczno-Telegraficzny (Telekomunikacyjny)**

**Katowice**, ul. Pocztowa 9 . . . . . godziny urzędowe podano w tablicy str. 52.

**Obwodowy Urząd Pocztowy Katowice 1,**

ul. Pocztowa 9, . . . . . godziny urzędowe podano w tablicy str. 44

Urząd Pocztowo-Telekomunikacyjny:

<b>Katowice 2</b> (Zawodzie), Bogucicka № 1, godziny urzędowe	8 — 12 15 — 18
<b>Katowice 3</b> (Bogucice), Mieroszewskiego № 2, „ „	8 — 12 15 — 18
<b>Katowice 4</b> (Załęże), Wojciechowskiego № 74, „ „	8 — 12 15 — 18
<b>Katowice 5</b> (Dąb), Chorzowska № 153, . . . „ „	8 — 12 15 — 18
<b>Katowice 6</b> (Ligota), Franciszkańska № 27, „ „	8 — 12 15 — 18
<b>Katowice 7</b> (gmach Wojew.), ul. Jagiellońska „ „	8 — 12 15 — 18

— Poza godzinami urzędowymi przyjmowanie listów poleconych od 18 — 20.45

<b>Katowice 8</b> , pl. Dr. Rostka № 2, . . . . . godziny urzędowe	8 — 12 15 — 18
--	-------------------

Agencja pocztowo-telekomunikacyjna:

<b>Katowice 9</b> , ul. Damrota № 2, . . . . . „ „	8 — 12 15 — 18
<b>Katowice 10</b> (Brynów), Wincentego Pola . „ „	8 — 12 15 — 18

**Oddział nadawczy** Obwodowego Urzędu Pocztowego Katowice 1, dworzec kolejowy (hala № 3) . . . . . godziny urzędowe bez przerwy.

**Poczta hotelowa:** Cukiernia i Kawiarnia Turcka, Pl. M. Piłsudskiego № 2.

**Poczta peronowa:** Perony głównego dworca kolejowego . . . . . godziny urzędowe bez przerwy.

## A. POCZTA.

**Nadawać listy polecane i telegramy, przeprowadzać rozmowy telefoniczne oraz nabywać znaczki pocztowe można w ciągu całej doby w dni powszednie oraz w niedziele i święta:  
w Obwodowym Urzędzie Poczтовым Katowice 1, ul. Pocztowa 9,  
w Oddziale nadawczym Urzędu Katowice 1, hala Nr. 3 dworca Kolejow.**

**Tablica orientacyjna  
Obwodowego Urzędu Poczтового Katowice 1 (ul. Pocztowa 9)**

Naczelnik urzędu	Kierownictwo urzędu, zażalenia w sprawach ważniejszych	I piętro		telef. nr. 321-43
Zastępca naczelnika urzędu	" " (w czasie nieobecności naczelnika urzędu)	I piętro	godz. urz. 8—18	telef. nr. 320-76
Informacja	w sprawach poczty, telegrafu, telefonu i radia	parter kiosk na wprost wejścia	godz. urz. 8—18	telef. nr. 320-77
Nadawanie	listowych przesyłek polecanych	parter	godz. urz. bez przerwy	
	listowych przesyłek pociesnych i lotniczych	"	godz. urz. 8—20	
	listów wartościowych	"	godz. urz. 8—20	
	paczek	" wejście przez bramę prawą	godz. urz. 8—20	
Wydawanie	listów wartościowych	parter	godz. urz. 8-12, 15-18	
	paczek oraz listów oclonych	" wejście przez bramę prawą	godz. urz. 8-12, 15-18	
	przesyłek poste-restante	parter	godz. urz. 8—20	
	przesyłek listowych dla władz i urzędów	"	godz. urz. 8—20	
	listów za pobraniem	I piętro	godz. urz. 8-12, 15-18	

Wydawanie	listów za pobraniem dla posiadaczy skrytek	parter	godz. urz. 8—20	
	czasopism	I piętro sala listonoszów	godz. urz. 8—18	
Wpłaty	przekazów pocztowych krajowych	I piętro	godz. urz. 8—18	
	przekazów pocztowych krajowych	parter	godz. urz. 18—20	
	przekazów pocztowych do zagranicy	I piętro	godz. urz. 8—18	
	przekazów pocztowych do zagranicy	parter	godz. urz. 18—20	
	czeków P. K. O.	I piętro	godz. urz. 8—18	
	na książeczki oszczędnościowe P. K. O.	"	godz. urz. 8—18	
	przekazów rozrachunkowych	"	godz. urz. 8—18	
Wyплаты	przekazów pocztowych	I piętro	godz. urz. 8-12, 15-18	
	czeków P. K. O.	"	godz. urz. 8-12, 15-18	
	z książeczek oszczędnościowych P. K. O.	"	godz. urz. 8-12, 15-18	
	emerytur i rent	"	godz. urz. 8-12, 15-18	
Sprzedaż znaczków	pocztowych w większych ilościach	parter	godz. urz. 8-12, 15-18	
	pocztowych polskich dla celów filatelistycznych	" kiosk na wprost wejścia	godz. urz. 8-12, 15-18	
	ubezpieczeniowych	parter	godz. urz. 8—20	
	stemplowych	"	godz. urz. 8—20	

Reklamacje	udzielanie informacji o przesyłkach, zmiany adresów przesyłek, żądanie zwrotu przesyłek	I piętro pokój Nr. 2	godz. urz. 8-12, 15-18	telef. nr. 321-15
Skrytki pocztowe		parter	godz. urz. bez przerwy	
Prenumerata czasopism		I piętro	godz. urz. 8-12, 15-18	
Sprawy radiofoniczne		parter	godz. urz. 8-12, 15-18	
Odprowa celna przesyłek pocztowych		I piętro	godz. urz. 8-12, 15-18	
Książka zażeń		parter okienko Nr. 14	godz. urz. 8 — 20	
Dział niedoręczalnych przesyłek		I piętro	godz. urz. 8 — 12	telef. nr. 321-15
Przyjmowanie pełnomocnictw, najem skrzytek i przegródek pocztowych		I piętro	godz. urz. 8-12, 15-18	telef. nr. 321-15

**Sprzedaż znaczków i druków pocztowych przy wszystkich okienkach.**  
Zażalenia przyjmuje kontroler lub kierownik właściwego działu służbowego.

**Przyśpieszysz korespondencję, podając w adresie numer pocztowego urzędu doręczającego.**

### Spis ulic i placów miasta Katowic z podaniem nazwy pocztowego urzędu doręczającego.

Nazwa ulicy lub placu	Nazwa pocztowego urzędu doręczającego	Nazwa ulicy lub placu	Nazwa pocztowego urzędu doręczającego
pl. Andrzeja	Katowice 1	ul. Bartosza Głowackiego	Katowice 1
ul. Andrzeja	" 1	" Batorego	" 1
" Astrów	" 1	" Bielska	" 1
" Agnieszki Amandy	" 2	" Boczna	" 1
" Anioła	" 4	" Bratków	" 1
" Agnieszki	" 5	" Brynowska	" 1
" Bankowa	" 1	" Bugli Edwarda	" 1
" św. Barbary	" 1	" Bogucicka	" 2



**Podczas druku zaszyły następujące  
zmiany w przynależności ulic do  
urzędów doręczających:**

Nazwa ulicy lub placu:	Nazwa pocztowego urzędu doręczającego:
Boczna	Katowice 10
Bocheńskiego 90	"
Brynowska	"
Dworska	"
Edwarda Bugli	"
Kolonia Wujek	"
Kochłowska	"
Kościuszki 186 wzw. do 192	"
Kępowa	"
Ks. Pośpiecha 29	"
Leśna (kol. pod lasem)	"
Ligocka 1—29 i 2—42	"
Lubiny	"
Mikołowska 87-145 i 118 132	"
Parkowa	"
Projektowana (Brynów)	"
Szybowa	"
Rolna	"
Rycerska	"
Wodospady 1, 2, 3	"
Wincentego Pola	"
Załęska Hałda	"

Nazwa ulicy lub placu	Nazwa pocztowego urzędu doręczającego
ul. Ks. Bończyka	Katowice 3
" Braci Stawowych	" 2
" Burowiecka	" 2
" Badury Szymona	" 4
" Beka	" 4
" Bocheńskiego	" 4
" Borysa Szymona	" 4
" Brynowska	" 1
" Cynkowa	" 2
" Czarneckiego	" 2
" Czecha	" 2
" Cholewy Jerzego	" 4
" Cimały Józefa	" 4
" Czajki Leopolda	" 4
" Chorzowska № 10—50 i 21—65	" 1
" Chorzowska № 69—112	" 4
" Chorzowska № 150 i dalsze	" 5
" Ks. Damrota	" 1
" Dąbrowskiego	" 1
" Dąbrówki	" 1
" Drzymały	" 1
" Dyrekcyjna	" 1
" Dworcowa	" 1
" Dworska	" 1
" Długa	" 2
" Drzewna	" 2
" Dębska	" 5
" Emerytalna	" 6
" Fabryczna	" 1
" Fiołków	" 1
" Francuska	" 1
" Ferdynanda № 1—3 i 5	" 3
" " inne №№	" 1
" Floriana	" 2
" Francla	" 3
" Franciszka	" 3
" Franciszkańska	" 6
" Marsz. Focha	" 4
" Gliwicka	" 1
" Górnicza	" 1
" Graniczna	" 1
" Gabriela Hołubka	" 2
" Górna	" 3

Nazwa ulicy lub placu	Nazwa pocztowego urzędu doręczającego
ul. Grabonia	Katowice 3
" Gminna	" 4
" Grzędziela Jakóba	" 4
" Grzyszki	" 6
" Hallera Józefa	" 2
" Hutnicza	" 2
" Hetmańska	" 6
" św. Jacka	" 1
" Jagiellońska	" 1
" św. Jana	" 1
" Jordana	" 1
" Juliusza Ligonia	" 1
" Janasa	" 4
" Kamienna	" 1
" Karbowa-Osiedle	" 1
" Kilińskiego	" 1
" Kochanowskiego	" 1
" Kochłowska	" 1
" Konckiego	" 1
" Konopnickiej	" 1
" Kopernika	" 1
" Kordeckiego	" 1
" Park Kościuszki, strzel- nica i cegielnia	" 1
" Kościuszki do Folwarku	" 1
" Kościelna	" 1
" Koszarowa	" 1
" Kozielska	" 1
" Krasińskiego	" 1
" Królowej Jadwigi	" 1
" Krótka	" 1
" Krzywa	" 1
" Ks. Biskupa Lisieckiego	" 1
" Karola	" 2
" Katowicka № 57 i 59	" 1
" Katowicka pozostałe	" 3
" Klasztorna	" 3
" Koraszewskiego	" 3
" Koszutka od № 1—18	" 1
" Kowalska	" 3
" Krakowska	" 2
" Krakusa	" 3
" Kraszewskiego	" 3
" Kunegundy	" 2
" Kempki Roberta	" 4
" Koczyby Jana	" 4

Nazwa ulicy lub placu	Nazwa pocztowego urzędu doręczającego	Nazwa ulicy lub placu	Nazwa pocztowego urzędu doręczającego
ul. Kupca Jana	Katowice 4	ul. Markiefki	Katowice 3
„ Krzyżowa	„ 5	osiedle Muchowiec	„ 1
„ Kłodnicka	„ 1	ul. Narcyzów	„ 1
„ Kolejarska	„ 6	„ Nad Potokiem	„ 1
„ Kredytowa	„ 6	„ Niedurnego	„ 2
„ Książęca	„ 6	„ Normy	„ 3
„ Kępowa	„ 1	„ Nowa	„ 3
„ Króla Łokietka	„ 2	„ Narutowicza	„ 4
„ Lompy	„ 1	„ Opolska	„ 1
„ Lubeckiego	„ 1	„ Ogrodowa	„ 2
„ Lotnisko	„ 1	osiedle Obroki z kopal-	
„ Lenartowicza	„ 2	nią Kleofas	„ 4
„ Łączna	„ 2	pl. M. Piłsudskiego	„ 1
„ Leopolda	„ 3	ul. Parkowa	„ 1
„ Ludwika	„ 3	„ św. Pawła	„ 1
„ Labusa	„ 4	„ Piastowska	„ 1
„ Ledóchowskiego	„ 4	„ M. Piłsudskiego	„ 1
„ Limanowskiego	„ 4	„ Piotra Skargi	„ 1
„ Lisa	„ 4	„ Plebiscytowa	„ 1
„ Lipowa	„ 5	„ Pocztowa	„ 1
„ Ligocka od № 1—29		„ Podgórna	„ 1
i od № 2—42	„ 1	„ Poniatowskiego	„ 1
„ Ligocka reszta wzwyż	„ 6	„ Pierackiego	„ 1
„ Lubiny	„ 1	„ Powstańców	„ 1
„ Ks. Londzina	„ 4	„ Prosta	„ 1
„ 3 Maja	„ 1	„ Paderewskiego	„ 2
„ Mariacka	„ 1	„ Piaskowa	„ 2
„ „ Tylna	„ 1	„ Piotra	„ 3
„ Matejki	„ 1	„ Popiela	„ 2
„ Mickiewicza	„ 1	„ Posia	„ 2
„ Mielęckiego	„ 1	„ Piechy Józefa	„ 4
„ Mikołowska	„ 1	„ Pokoju	„ 4
„ Młyńska	„ 1	„ Ks. Pośpiecha	„ 4
„ Moniuszki	„ 1	„ Panewnicka	„ 6
„ Marcinkowskiego	„ 2	„ Przesmyk	„ 6
„ Markiefki	„ 3	„ Raciborska	„ 1
„ Miarki	„ 2	„ Reymonta	„ 1
„ Miroszewskiego	„ 3	„ Rybnicka	„ 1
„ Mikołaja Reja	„ 2	„ Rycerska	„ 1
„ Murckowska	„ 2	„ Rymera	„ 1
„ Macieja	„ 4	„ Rawy	„ 2
„ Mamoka Macieja	„ 4	„ Reytana	„ 2
„ Marcina	„ 4	„ Równoległa	„ 2
„ Musialika Piotra	„ 4	„ Ryszarda	„ 3
pl. Mariacki	„ 1	„ Rolna	„ 1
„ Miarki	„ 1	„ Ks. Roboty	„ 4

Nazwa ulicy lub placu	Nazwa pocztowego urzędu doręczającego	Nazwa ulicy lub placu	Nazwa pocztowego urzędu doręczającego
pl. Dr. Rostka	Katowice 1	ul. Traugutta	Katowice 1
ul. Różana	„ 1	„ Tomasz	„ 6
„ Sienkiewicza	„ 1	„ Wandy	„ 1
„ Skalna	„ 1	„ Wawelska	„ 1
„ Skośna	„ 1	„ Wincentego Pola	„ 1
„ Słowackiego	„ 1	„ Wita Stwosza	„ 1
„ Sobieskiego	„ 1	„ Wodna	„ 1
„ Sokolska	„ 1	„ Wojewódzka	„ 1
„ Stalmacha	„ 1	„ Waleriana	„ 2
„ Stanisława	„ 1	„ Wypiańskiego	„ 2
„ Starowiejska	„ 1	„ Węglana	„ 3
„ Stawowa	„ 1	„ Wolności	„ 3
„ Strzelecka	„ 1	pl. Wolności	„ 1
„ Styczyńskiego	„ 1	ul. Wilsona	„ 4
„ Szafranka	„ 1	„ Wojciechowskiego	„ 4
„ Szkolna	„ 1	„ Wolnego Józefa	„ 4
„ Szopena	„ 1	„ Wolskiego Michała	„ 4
„ Szybowa	„ 1	„ Wąska	„ 5
„ Staszycy	„ 2	„ Wiejska	„ 5
„ Stefana	„ 3	„ Wodospady	„ 1
„ Szeroka	„ 2	„ Zabrska	„ 1
„ Szygarska	„ 3	„ Zacisze	„ 1
„ 18 Sierpnia	„ 4	„ Zagroda	„ 6
„ Strzybnego	„ 4	„ Gen. Zajączka	„ 1
„ Gen. Szeptyckiego	„ 4	„ Zamkowa	„ 1
„ Sejdy Zygmunta	„ 5	„ Żwirki i Wigury	„ 1
„ Sportowa	„ 5	„ Żółkiewskiego	„ 2
„ Stęślickiego	„ 1	„ Żogały	„ 3
„ Studzienna	„ 5	„ Zamułkowa	„ 4
„ Szpitalna	„ 5	„ Zarębskiego	„ 4
„ Średnia	„ 6	„ Złota	„ 5
„ Stroma	„ 6	„ Żelazna	„ 4
„ Szadoka	„ 6	„ Załęska	„ 6
pl. Stefana	„ 3	„ Zgoda	„ 6
osiedle Sośnina	„ 5	osiedle Załęska Hałda	„ 4
ul. Teatralna	„ 1		

**Zielona skrzynka pocztowa zastępuje posłańca! Korespondencja miejscowa wrzucona w Katowicach do takiej skrzynki do godz. 16-ej, jest doręczana w tym samym dniu.**

## Wymywanie korespondencji ze skrzynek pocztowych.

Zwykle przesyłki listowe miejscowe wrzuca się do skrzynek zielonych, korespondencję natomiast zamiejscową do skrzynek czerwonych. Skrzynki pocztowe, na których umieszczony jest napis „Lotnicza“ — przeznaczone są wyłącznie na korespondencję lotniczą.

Wymywanie korespondencji ze wszystkich skrzynek pocztowych na terenie Katowic odbywa się co 2 i 1/2 godziny, począwszy od godz. 5.40 do 22-ej. Nadto wybiera się dodatkowo korespondencję ze skrzynek lotniczych o godz. 7.30, ze skrzynek zaś przeznaczonych specjalnie na przesyłki miejscowe o godz 16-ej. Ze skrzynek [zawieszonych na dworcu kolejowym oraz na Obwodowym Urzędzie Pocztowym Katowice 1, przy ul. Pocztowej № 9 wyjmuje się korespondencję co pół godziny od godz. 6 do 24-ej, a od godz. 0 do 6 rano, co godzinę; ze skrzynek ustawionych przy gablotce reklamowej na rogu ul. Mickiewicza i pl. Marszałka Piłsudskiego co 40 minut od godz. 5.40 do 22-ej.

---

**Znaczne szkody ponoszą tak Obywatele jak i Skarb Państwa, wskutek niszczenia przez młodzież skrzynek pocztowych oraz ich zawartości.**

**Zwracajcie uwagę młodzieży i nie pozwalajcie niszczyć dobra publicznego.**

---

## Skrzynki pocztowe w autobusach.

W celu przyśpieszenia przewozu przesyłek listowych adresowanych do Katowic i Bielska, umieszczono w autobusie kursującym na linii Katowice — Bielsko i z powrotem skrzynkę pocztową, do której można wrzucać korespondencję przeznaczoną dla adresatów zamieszkałych w tych miejscowościach.

Rozkład jazdy autobusu:

odj. z Katowic	9.15	przyj. do Bielska	11.00
„ z Bielska	12.35	„ „ Katowic	14.30
„ z Katowic	14.45	„ „ Bielska	16.30
„ z Bielska	19.10	„ „ Katowic	20.55

---

**Poczta lotnicza daje skrzydła listom i Kartkom pocztowym.**

---

## Poczta lotnicza.

Linie obsługiwane przez samoloty P. L. L. „Lot“



Czas odlotu i przylotu samolotów na linii Katowice—Warszawa:

↓ Katowice o. 8.30	↑ Katowice p. 14.40	Codziennie od 4.X.35 r. do 3.IV.1937 r. Od 3.IV.1937 r. będzie obowiązywał nowy rozkład lotów.
↓ Warszawa p. 10.00	↑ Warszawa o. 13.10	

---

**Pocztowa Karta tożsamości służy za legitymację i ułatwia odbiór przesyłek w kraju i zagranicą.**

**Pocztowa Karta tożsamości ważna jest 3 lata; wydają ją urzędy pocztowe za opłatą 50 gr.**

---

### Przesyłki niedoręczalne.

W Obwodowym Urzędzie Pocztowym Katowice 1 istnieje **dział niedoręczalnych przesyłek**, którego zakres działania obejmuje cały teren Dyrekcji Okręgu Poczty i Telegrafów.

Przesyłki niedoręczalne, t. j. przesyłki, które nie mogą być z jakichkolwiek powodów doręczone odbiorcy lub zwrócone nadawcy, odsyłane są do tego działu. Urząd odsyłający sporządza wykaz niedoręczalnych przesyłek rejestrowanych i wywiesza go w poczekalni na przeciąg 4 tygodni.

Nadeszłe przesyłki otwiera dział niedoręczalnych przesyłek komisyjnie, celem stwierdzenia nazwiska i adresu nadawcy lub odbiorcy, nie wglądając w samą treść korespondencji.

W braku wskazówek co do osoby, której przesyłkę należy doręczyć, przesyłki przechowuje się przez 3 miesiące, po czym następuje komisyjne zniszczenie przesyłek.

Przesyłki zawierające przedmioty wartościowe, pieniądze itp., przechowuje się przez 6 miesięcy, po czym następuje sprzedaż w drodze przetargu; uzyskaną gotówkę przechowuje się do dyspozycji właściciela przez przeciąg trzech lat, po czym przechodzi na własność przedsiębiorstwa „Polska Poczta, Telegraf i Telefon“.

## B. TELEGRAF I TELEFON.

---

**Telegraf i telefon nie zna odpoczynku — wiernie Wam służy we dnie i w nocy.**

---

### Tablica orientacyjna

**Rejonowego Urzędu Telefoniczno-Telegraficznego (Telekomunikacyjnego)  
Katowice 1 (ul. Pocztowa 9)**

Naczelnik urzędu,	Kierownictwo urzędu, zażaleń w sprawach ważniejszych	II piętro pokój № 1	godz. urz. 8—15	telef. nr. 333-88
Kierownik Oddziału Ogólnego	Zastępstwo naczelnika urzędu	II piętro pokój № 2	godz. urzęd. 8—12, 15—18	telef. nr. 331-18

Kierownik Oddziału Sieci	Reklamacje i zażalenia w sprawie budowy stacyj telef. abonentowych	II piętro pokój № 7	godz. urzęd. 8 — 15	telef. nr. 337-18
Nada- wanie	telegramów	parter	godz. urz. 0 — 24	
	przekazów telegraficznych	"	godz. urz. 8 — 20	
	przesyłek poleconych	"	godz. urz. 20 — 8	
Inkaso	telefonicznych należności wstępnych i instalacyjnych	"	godz. urz. 8—12, 15—18	
	należności z rachunków telefonicznych i za skrócone adresy telegraficzne	"	godz. urz. 8—12, 15—18	
	kaucyj na zabezpieczenie należności telef.; zwrot kaucyj oraz sprzedaż spisów abonentów telef.	"	godz. urz. 8—12, 15—18	
Wydawanie telegramów niedoręczonych, awizowanych i poste-restante		"	godz. urz. 0 — 24	
Wyplata przekazów telegraficznych		"	godz. urz. 8 — 20	
Przyjmowanie zamówień na rozmowy telef. międzymiastowe z rozmównicy		"	godz. urz. 0 — 24	
Informacje i przyjmowanie zażeń w sprawie nadanych telegramów, przekazów telegraficznych, rozmów telefonicznych z rozmównicy, uszkodzeń automatów, wyłączenie stacyj telefonicznych itp.		"	godz. urz. 8 — 21	telef. nr. 321-02
Instalacje, przeniesienia i zniesienia stacyj telefonicznych		II piętro pokój № 5	godz. urz. 8 — 18	tel. nr. 322-21



Redakcja spisu abonentów i wymiar opłat za umieszczenie tekstów w spisie abonentów telefonicznych	II piętro pokój № 6	godz. urz. 8—15	telef. nr. 322-25
Wypłata należności firmom za materiały zakupione dla urzędu, sprawy naprawy dachów	II piętro pokój № 6	godz. urz. 8—15	telef. nr. 336-27
Wymiar telefon. opłat abonamentowych i za rozmowy ponadkontyngentowe	III piętro	godz. urz. 8—15	telef. nr. 333-30
Reklamacje w sprawach telegraficznych	II piętro pokój № 8	godz. urzęd. 0—24	telef. nr. 321-05

---

**Założenie telefonu kosztuje od 10 zł. wwyż.**

---

### Telefoniczna sieć okręgowa Górnego Śląska i Zagłębia Dąbrowskiego.

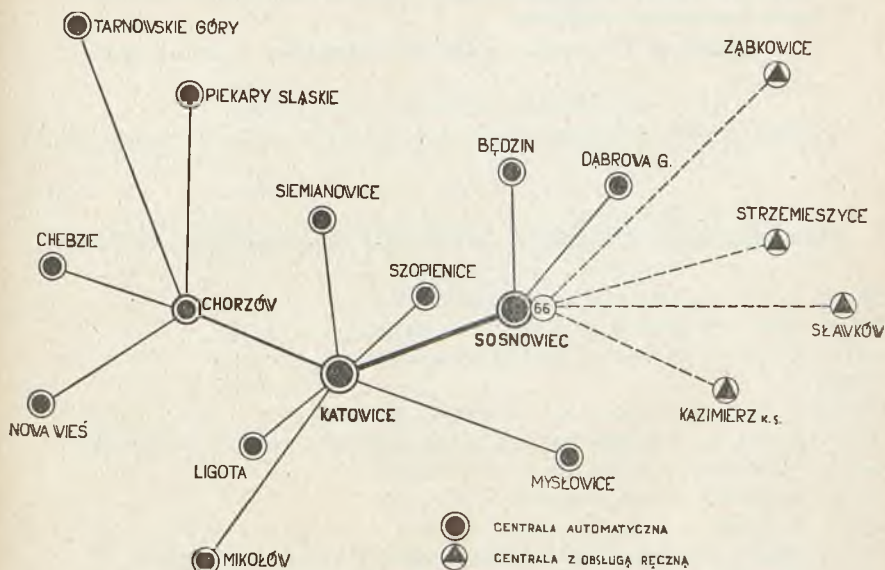
Telefoniczna sieć okręgowa Górnego Śląska i Zagłębia Dąbrowskiego — stanowi z uwagi na rozpiętość i urządzenia techniczne, jedno z najnowocześniejszych oraz wielce interesujących urządzeń telefonicznych w Polsce.

Sieć ta rozciąga się na następujące miejscowości, będące zarazem siedzibami placówek pocztowo-telekomunikacyjnych:

**Będzin**, Bielszowice, Bizja, Brzezinka, Brzeziny Śl., Brzozowice-Kamień, Bykowina, Bytków k. Siemianowic, **Chebie**, Chechło Nowe, **Chorzów**, Chropaczów, Czeladź, Dąbrówka Mała, Dąbrówka Wielka, **Dąbrowa Górnicza**, Giszowiec, Godula, Gołonóg, Grodziec k. Będzina, Hajduki Wielkie, Halemba, Janów k. Katowic, Józefka, **Katowice**, **Kazimierz K. Strzemieszyc**, Kochłowice, Kończyce k. Rudy Śl., Kostuchna, Kozłowa Góra, **Ligota**, Lipiny Śląskie, Łagiewniki Śl., Łaziska Górne, Łaziska Dolne, Łaziska Średnie, Maczki, Michałkowice, **Mikołów**, Mokre k. Mikołowa, Murcki, **Mysłowice**, Nakło Śl., Niwka, **Nowa Wieś K. Chorzowa**, Nowy Bytom, Orzech, Orzegów, Panewnik, Pawłów k. Bielszowic, Piekary Rudne, **Piekary Śląskie**, Piotrowice k. Katowic, Podlesie, Radzionków, Repty Nowe, Repty Stare, Ruda Śląska, **Sławków**, **Siemianowice Śl.**, **Sosnowiec**, Strzybnica, Sucha Góra, **Strzemieszyce**, **Szopienice**, Świerklaniec, Świętochłowice, Tarnowice Stare, **Tarnowskie Góry**, Wełnowiec, Wojkowice Komorne, Wyry, Zagórze k. Dąbrowy Górniczej, **Ząbkowice**.

(Miejscowości, w których znajdują się centrale telefoniczne, oznaczono tłustym drukiem).

## SCHEMAT POŁĄCZEŃ central telefonicznych sieci okręgowej Górnego Śląska i Zagłębia Dąbrowskiego.



Połączenie z miejscowościami oznaczonymi uzyskuje się przez wybranie na tarczy właściwego numeru pięciocyfrowego, z miejscowościami zaś oznaczonymi i załączonymi do centrali podmiejskiej w Sosnowcu (na szkicu 66) przez wybranie numeru 66 i podanie zgłaszającej się telefonistce numeru żądanego abonenta.

### Oplaty:

Miesięczny kontyngent rozmów telefonicznych dla **abonentów załączonych do central automatycznych** Górnego Śląska i Zagłębia Dąbrowskiego wynosi 75 rozmów.

Oplata za te rozmowy mieści się w abonamencie miesięcznym wynoszącym . . . . . zł. 13.—

Za rozmowy ponadkontyngentowe opłacają wymienieni abonenci:  
 za 3 minutową rozmowę okręgową . . . . . „ 0.16  
 za rozmowę miejscową bez ograniczenia czasu trwania . . . . . „ 0.08

**Abonenci załączeni do central z obsługą ręczną** opłacają abonament miesięczny zależnie od kategorii abonamentu . . . . . „ 20.—  
 „ 28.—  
 lub „ 36.—

Oplata ta obejmuje również rozmowy okręgowe prowadzone przez abonentów tych central między sobą i z abonentami central w Dąbrowie Górniczej, Będzinie i Sosnowcu, natomiast za 3 min. rozmowę okręgową przeprowadzoną z abonentami central Górnego Śląska oplata wynosi . . . . . „ 0.16

---

Umówiony lub skrócony adres telegraficzny jest reklamą i oznaką wielkiej firmy, zmniejsza ilość słów w adresie i obniża koszt przesłania telegramu.

Opłata 30 zł rocznie, może być uiszczona w ratach kwartalnych.

---

### Rozmieszczenie automatów telefonicznych na terenie Katowic:

- 356 12 Cukiernia Marticke Maks, 3 Maja 24  
357 19 Dom Oświatowy T. C. L., Francuska 12  
356 05 Dworzec Osobowy, (hala I), Dworcowa  
356 08—  
353 72 Kawiarnia Gogołok K., Kościuszki 53  
353 77 Kawiarnia i Cukiernia S. K. Liczbiński, pl. Marsz. Piłsudskiego 1  
356 04 Kawiarnia „Opera“, Br. Pierackiego 6  
357 16 Magistrat miasta Katowic, Młyńska 4  
357 15 Magistrat miasta Katowic, Poczтова 2  
357 18 Miejskie Gimnazjum Żeńskie, 3 Maja 42  
357 21 Restauracja „Bristol“, Kościuszki 2  
353 75 Restauracja „Cristal“, Dworcowa 18  
356 10 Restauracja Dworowy W., Marsz. Piłsudskiego 4  
353 78 Restauracja i Bufet Ficek F., Poczтова 5  
357 20 Restauracja i Bufet Monopol, Dworcowa 9  
353 73 Restauracja i sala Powstańców, pl. Wolności 3  
357 22 Restauracja „Prazdrój Pilzneński“, Marsz. Piłsudskiego 6  
356 02 Restauracja „Silesia“, Wojewódzka 3  
357 24 Restauracja Teatralna, pl. Marsz. Piłsudskiego 12  
353 79 Restauracja Wzgórze Wanjury, Kościuszki 15  
353 74 Restauracja Zamkowa, Zamkowa 1  
356 11 Sąd Grodzki, Mikołowska 2  
357 23 Szpital Miejski (portiernia), Raciborska 27  
356 01 Śląskie Linie Autobusowe, pl. Marsz. Piłsudskiego 7  
356 13 Śląskie Techniczne Zakłady Naukowe, Krasińskiego  
356 03 Urząd Skarbowy I i II, Żwirki i Wigury 15  
356 06 Rejonowy Urząd Telefoniczno-Telegraficzny Katowice Poczтова 9 (ha)  
356 07—  
356 14—  
353 80—  
356 09 Urząd Wojewódzki Śląski, Jagiellońska

Opłata za 3 minutową rozmowę telefoniczną przeprowadzoną z automatu wynosi 20 gr.

---

**„Zegarynka“ czyli telefoniczny zegar mówiący**  
telefon 06  
podaje o każdej porze czas z dokładnością do jednej minuty.

---

**Ważniejsze numery telefoniczne**  
**Rejonowego Urzędu Telefoniczno-Telegraficznego w Katowicach:**

- Telefon: 00 — Zamawianie rozmów międzymiastowych  
01 — Informacja w sprawach rozmów międzymiastowych  
02 — Reklamacje „ „ „  
03 — Informacje w sprawie numerów abonentów telefon.  
04 — Zgłaszanie uszkodzeń aparatów telefonicznych  
05 — Nadawanie telegramów telefonem  
06 — Podawanie dokładnego czasu  
07 — Telefoniczne Biuro Zleceń  
347 82 — Informacja teletechniczna  
322 25 — Redakcja spisu abonentów telefonicznych.

---

**Rozbite izolatory i zerwane druty telefoniczne i telegraficzne uniemożliwiają przesłanie ważnych wiadomości.**

**Pouczajcie młodzież, że przez lekkomyślne niszczenie urządzeń telekomunikacyjnych przynosi szkodę Państwu i społeczeństwu.**

---

**Ważniejsze numery telefoniczne na terenie m. Katowic:**

- 339 11 — Dyrekcja Policji  
329 01 — Dyrekcja Okr. Kolei Państwowych  
322 96 — Dyrekcja Okręgu Poczty i Telegrafów  
304 90 — „ „ „ „ (Oddział Ogólny—Referat prasowy)  
304 90 — „ „ „ „ „ (Referat reklamy i propagandy)  
342 02 — „ „ „ „ (Oddział Eksploatacji Pocztovej)  
311 22 — „ „ „ „ (Oddział Eksploatacji Telekomunikacyjnej)  
321 15 — Dział Reklamacji oraz niedoręczalnych przesyłek pocztowych  
311 35 — Informacja kolejowa  
319 67 — Izba Przemysłowo-Handlowa  
307 59 — I. Komisariat Policji  
339 11 — II. „ „  
306 64 — III. „ „  
355 35 — Liga Popierania Turystyki

- 309 41 — Magistrat m. Katowic  
 321 15 — Obwodowy Urząd Pocztowy Katowice 1  
 345 47 — Ogólno-Miejscowa Kasa Chorych na m. Katowice  
 339 56 — Poczтовая Kasa Oszczędności  
 345 15 — Pogotowie ratunkowe  
 309 77 — „ „ Spółki Brackiej  
 305 65 — Polska Agencja Telegraficzna  
 337 17 — Polskie Linie Lotnicze „Lot“ (Lotnisko)  
 300 82 — Polskie Radio  
 321 01 — Rejonowy Urząd Telefoniczno - Telegraficzny (Telekomunikacyjny)  
 Katowice  
 319 91 — Starostwo  
 345 14 — Straż Pożarna  
 345 91 — Szpital Miejski  
 319 81 — Śląskie Kolejki Sp. Akc.  
 307 76 — Śląskie Linie Autobusowe  
 300 71 — Śląskie Towarzystwo Wystaw i Propagandy Gosp.  
 330 60 — Teatr im. St. Wyspiańskiego  
 349 21 — Urząd Wojewódzki Śląski

---

**Gratulacje, podziękowania, życzenia i inne okolicznościowe telegramy — przesyłajcie na nowo wydanych blankietach ozdobnych. Dopłata za ozdobny blankiet telegraficzny wynosi tylko 50 gr.**

---

### Telefoniczne Biuro Zleceń.

Przy Rejonowym Urzędzie Telekomunikacyjnym w Katowicach istnieje telefoniczne **Biuro Zleceń — telefon 07.**

Abonenci telefoniczni, których telefony załączone są **do centrali w Katowicach**, mogą żądać, aby ich telefony, na czas nieobecności, przełączyć na Biuro Zleceń (telefon 07), które będzie informować zgłaszających się o ich wyjeździe i powrocie. Ponadto Biuro Zleceń może na życzenie abonenta notować nazwiska i numery telefonów zgłaszających się oraz krótkie wiadomości, przeznaczone dla nieobecnego abonenta.

Abonenci telefoniczni całej Górnośląskiej Automatycznej Sieci Okręgowej mogą żądać aby Biuro Zleceń telef. 07 udzielało w ich imieniu jednemu lub kilku abonentom zleconych wiadomości, aby sprawdzało, czy osoby pozostawione do pilnowania lokalu znajdują się na miejscu, aby budziło o oznaczonej godzinie oraz aby o pewnej porze dnia podawało dokładny czas. Świadczenia te wykonuje Biuro Zleceń za niewielką opłatą.

Ponadto od dnia 1 listopada b. r. Biuro Zleceń—telef. 07 podaje **wszystkim zgłaszającym się** bez pobierania dodatkowych opłat: Numery telefonów i adresy szpitali w Chorzowie, Katowicach, Mikołowie, Siemianowicach i Tarn. Górach,

Numery telefonów i adresy pogotowia ratunkowego w Chorzowie i Katowicach,

„ „ „ dyżurnych lekarzy w niedziele i święta w Chorzowie, Katowicach i Tarnowskich Górach,

„ „ „ dyżurnych aptek w nocy, w niedziele i święta w Katowicach i Tarnowskich Górach,

Program teatru w Chorzowie i Katowicach,

„ kin w Katowicach,

Kierunek, czas wyjazdu z Katowic i ceny biletów pociągów popularnych,

„ i rozkład jazdy Śląskich Kolejek Elektr. (tramwajów),

„ „ „ autobusów w całym Województwie Śląskim,

Numery telefonów Straży Pożarnych w miejscowościach Górnośląskiej Automatycznej Sieci Telefonicznej,

Adresy i numery telefonów czynnych całą dobę Komisariatów i Posterunków Policji Wojew. Śl. w Katowicach, Mysłowicach i Siemianowicach Śl.

Telefoniczne Biuro Zleceń z tak rozszerzonym zakresem działania jest pierwszym tego rodzaju biurem informacyjnym w naszym kraju. Zamierzone w najbliższym czasie dalsze rozszerzenie czynności Biura Zleceń, na podawanie stanu dróg w Wojew. Śląskim, adresy i godziny zwiedzania muzeów, adresy czyteln i bibliotek, adresy hoteli, z podziałem na kategorie i uwzględnieniem cen, będzie miało duże znaczenie nie tylko dla mieszkańców samych Katowic, ale przede wszystkim dla przyjezdnych, którzy niewątpliwie zechcą skorzystać z usług katowickiego telefonicznego Biura Zleceń — **telefon 07.**

---

**Od godz. 19 do 8 rano rozmowa telefoniczna międzymiastowa  
Kosztuje 40 % taniej aniżeli rozmowa o innej porze.**

---

## Wykaz opłat za 3-minutową rozmowę telefoniczną z Katowic do:

### a) Miast powiatowych:

Nazwa miasta	Opłata za 3 min. rozmowę w godzinach		Nazwa miasta	Opłata za 3 min. rozmowę w godzinach	
	8—19	19—8		8—19	19—8
Augustów	4.50 zł	2.70 zł	Bochnia	3.00 zł	1.80 zł
Baranowicze	5.00	3.00	Borszczów	5.00	3.00
Biała k. Bielska	1.00	0.60	Brasław	6.00	3.60
Biała Podlaska	4.00	2.40	Brodnica n. Drwęcą	4.00	2.40
Białystok	4.50	2.70	Brody	4.50	2.70
Bielsk Podlaski	4.00	2.40	Brześć n. Bugiem	4.00	2.40
Bielsko	1.00	0.60	Brzesko	3.00	1.80
Biłgoraj	3.50	2.10	Brzeżany	4.50	2.70
Błonie	3.50	2.10	Brzeziny łódzkie	3.00	1.80
Bóbrka	4.00	2.40	Brzozów	3.50	2.10

Nazwa miasta	Opłata za 3 min. rozmowę w godzinach	
	8-19	19-8
Buczacz	4.50 zł	2.70 zł
Bydgoszcz	4.00	2.40
Chełm lubelski	4.00	2.40
Chełmno	4.00	2.40
Chodzież	4.00	2.40
Chojnice	4.00	2.40
Chrzanów	1.00	0.60
Ciechanów	4.00	2.40
Cieszyn	2.00	1.20
Czarnków n. Notecią	4.00	2.40
Częstochowa	2.00	1.20
Czortków	5.00	3.00
Dąbrowa k. Tar- nowa	3.00	1.80
Dobromil	3.50	2.10
Dolina	4.00	2.40
Drohiczyn poleski	4.50	2.70
Drohobycz	4.00	2.40
Dubno	4.50	2.70
Działdowo	4.00	2.40
Dzisna	6.50	3.90
Garwolin	3.50	2.10
Gniezno	3.50	2.10
Gorlice	3.00	1.80
Gostyń poznański	3.50	2.10
Gostynin	3.50	2.10
Gródek Jagielloński	4.00	2.40
Grodno	4.50	2.70
Grójec	3.50	2.10
Grudziądz	4.00	2.40
Horochów	4.50	2.70
Horodenka	4.50	2.70
Hrubieszów	4.00	2.40
Iłża	3.00	1.80
Inowrocław	3.50	2.10
Janów Lubelski	3.50	2.10
Jarocin poznański	3.50	2.10
Jarosław	3.50	2.10
Jasło	3.00	1.80
Jaworów	4.00	2.40
Jędrzejów	2.00	1.20
Kalisz	3.00	1.80
Kałuż	4.50	2.70
Kamień Koszyrski	4.50	2.70
Kamionka Stru- miłowa	4.00	2.40

Nazwa miasta	Opłata za 3 min. rozmowę w godzinach	
	8-19	19-8
Kartuzy	4.50 zł	2.70 zł
Kępno	3.00	1.80
Kielce	3.00	1.80
Kobryń	4.50	2.70
Kolbuszowa	3.50	2.10
Kołomyja	4.50	2.70
Koło	3.50	2.10
Konin	3.50	2.10
Końskie	3.00	1.80
Kopyczyńce	5.00	3.00
Kościan	3.50	2.10
Kościerzyna	4.50	2.70
Kosów k. Kołomyi	4.50	2.70
Kosów Poleski	5.00	3.00
Kostopol	5.00	3.00
Kowel	4.50	2.70
Kozienice	3.50	2.10
Kraków	2.00	1.30
Krasnystaw	3.50	2.10
Krosno	3.50	2.10
Krotoszyn	3.00	1.80
Krzemieniec	4.50	2.70
Kutno	3.50	2.10
Leszno	3.50	2.10
Lida	5.00	3.00
Łimanowa	3.00	1.80
Lipno	3.50	2.10
Lesko	3.50	2.10
Lubaczów	3.50	2.10
Lubartów	3.50	2.10
Lubawa	4.00	2.40
Lublin	3.50	2.10
Lubliniec	1.00	0.60
Luboml	4.00	2.40
Lwów	4.00	2.40
Łańcut	3.50	2.10
Łask	3.00	1.80
Łączyca	3.00	1.80
Łódź	3.00	1.80
Łomża	4.00	2.40
Łowicz	3.50	2.10
Łuck	4.50	2.70
Łuków	3.50	2.10
Łuniniec	5.00	3.00
Maków Mazowiecki	4.00	2.40
Miechów (Miasto)	2.00	1.20

Nazwa miasta	Opłata za 3 min. rozmowę w godzinach	
	8—19	19—8
Mielec	3.00 zł	1.80 zł
Międzychód n. Wartą	4.00	2.40
Mińsk Mazowiecki	3.50	2.10
Mława	4.00	2.40
Mogilno	3.50	2.10
Mołodeczno	5.50	3.30
Gdynia pow. Morski	4.50	2.70
Mościska	3.50	2.10
Myślenice	2.00	1.20
Nadworna	4.50	2.70
Nieśwież	5.50	3.30
Nieszawa	3.50	2.10
Nisko	3.50	2.10
Nowogródek	5.00	3.00
Nowy Sącz	3.00	1.80
Nowy Targ	3.00	1.80
Nowy Tomyśl	3.50	2.10
Oborniki	3.50	2.10
Olkusz	1.00	0.60
Opatów Kielecki	3.00	1.80
Opoczno	3.00	1.80
Ostrołęka	4.00	2.40
Ostrów Mazowiecki	4.00	2.40
Ostrów Wklp.	3.00	1.80
Oszmiana	5.50	3.30
Pińczów	3.00	1.80
Pińsk	5.00	3.00
Piotrków Tryb.	3.00	1.80
Płock	3.50	2.10
Płońsk	3.50	2.10
Podhajce	4.50	2.70
Postawy	6.00	3.60
Poznań	3.50	2.10
Prużana	4.50	2.70
Przasnysz	4.00	2.40
Przemyśl	3.50	2.10
Przemyślany	4.50	2.70
Przeworsk	3.50	2.10
Pszczyna	1.00	0.60
Puławy	3.50	2.10
Pułusk	4.00	2.40
Radom	3.00	1.80
Radomsko	2.00	1.20
Radziechów	4.00	2.40
Radzymin	3.50	2.10
Radzyń podlaski	3.50	2.10

Nazwa miasta	Opłata za 3 min. rozmowę w godzinach	
	8—19	19—8
Rawa Mazowiecka	3.00 zł	1.80 zł
„ Ruska	4.00	2.40
Rawicz	3.50	2.10
Rohatyn	4.50	2.70
Ropczyce	3.00	1.80
Równe wołyńskie	5.00	3.00
Rudki	4.00	2.40
Rybnik	1.00	0.60
Rypin	4.00	2.40
Rzeszów	3.50	2.10
Sambor	4.00	2.40
Sandomierz	3.00	1.80
Sanok	3.50	2.10
Sarny	5.00	3.00
Sępólno	4.00	2.40
Siedlce	4.00	2.40
Sieradz	3.00	1.80
Sierpc	3.50	2.10
Skalat	5.00	3.00
Skierniewice	3.00	1.80
Słonim	5.00	3.00
Sochaczew	3.50	2.10
Sokal	4.00	2.40
Sokołka	4.50	2.70
Sokołów podlaski	4.00	2.40
Stanisławów	4.50	2.70
Starogard	4.50	2.70
Stolin	5.00	3.00
Stołpce	5.50	3.30
Stopnica	3.00	1.80
Stryj	4.00	2.40
Suwałki	4.50	2.70
Szamotoły	4.00	2.40
Szczuczyn Nowo- gródzki	5.00	3.00
Szubin	4.00	2.40
Śniatyn	5.00	3.00
Śrem	3.50	2.10
Środa	3.50	2.10
Świecie n. Wisłą	4.00	2.40
Święciany wileńskie	6.00	3.60
Tarnobrzeg	3.00	1.80
Tarnopol	4.50	2.70
Tarnów	3.00	1.80
Tczew	4.50	2.70
Tomaszów lub.	4.00	2.40



Nazwa miasta	Opłata za 3 min. rozmowę w godzinach	
	8-19	19-8
Toruń	4.00 zł	2.40 zł
Trembowla	4.50	2.70
Tłumacz	4.50	2.70
Tuchola	4.00	2.40
Turek	3.00	1.80
Turka n. Stryjem	4.00	2.40
Wadowice	2.00	1.20
Warszawa	3.50	2.10
Wąbrzeźno	4.00	2.40
Wągrowiec	4.00	2.40
Węgrów	4.00	2.40
Wieluń	3.00	1.80
Wilejka	6.00	3.60
Wilno	5.50	3.30
Włocławek	3.50	2.10
Włodawa	4.00	2.40
Włodzimierz	4.00	2.40
Włoszczowa	2.00	1.20

Nazwa miasta	Opłata za 3 min. rozmowę w godzinach	
	8-19	19-8
Wolsztyn	3.50 zł	2.10 zł
Wołkowysk	4.50	2.70
Wołożyn	5.50	3.30
Września	3.50	2.10
Wyrzysk	4.00	2.40
Wysokie Mazow.	4.00	2.40
Zaleszczyki	5.00	3.00
Zamość	4.00	2.40
Zawiercie	1.00	0.60
Zbaraż	4.50	2.70
Zborów	4.50	2.70
Zdolbunów	5.00	3.00
Złoczów	4.50	2.70
Żnin	3.50	2.10
Żółkiew	4.00	2.40
Żydaczów	4.00	2.40
Żywiec	2.00	1.20

#### b) Miejscowości uzdrowiskowych i letniskowych:

Nazwa miejscowości	Opłata za 3 min. rozmowę w godzinach	
	8-19	19-8
Bolechów	4.00 zł	2.40 zł
Brzuchowice	4.00	2.40
Bukowina	3.00	1.80
Busko Zdrój	3.00	1.80
Bystra	2.00	1.20
Ciechocinek	3.50	2.10
Czorsztyn	3.00	1.80
Delatyn	4.50	2.70
Dora	4.50	2.70
Druskienniki	5.00	3.00
Gdynia	4.50	2.70
Głębokie	6.00	3.60
Goczałkowice Zdrój	1.00	0.60
Hel	4.50	2.70
Horyniec	4.00	2.40
Hrebenów	4.00	2.40
Inowrocław	3.50	2.10
Istebna	2.00	1.20
Iwonicz	3.50	2.10
Jaremcze	4.50	2.70
Jastrzębie Zdrój	1.00	0.60
Jaszczurówka (Łakopane)	3.00	1.80
Jaworze	2.00	1.20

Nazwa miejscowości	Opłata za 3 min. rozmowę w godzinach	
	8-19	19-8
Karwina	5.00 zł	3.00 zł
Kartuzy	4.50	2.70
Konstancin (poczta Skolimów)	3.50	2.10
Kosów k. Kołomyi	4.50	2.70
Krościenko n/Dunajcem	3.00	1.80
Krynica	3.00	1.80
Krzeszowice	1.00	0.60
Lubień Wielki k/Lwowa	4.00	2.40
Łanczyn	4.50	2.70
Mikuliczyn	4.50	2.70
Morszyn	4.00	2.40
Muszyna	3.00	1.80
Nałęczów	3.50	2.10
Niemirów	4.00	2.40
Ojców	2.00	1.20
Oksywie	4.50	2.70
Orłowo	4.50	2.70
Ostromecko	4.00	2.40
Otwock	3.50	2.10
Piwniczna	3.00	1.80
Poronin	3.00	1.80

Nazwa miejscowości	Opłata za 3 min. rozmowę w godzinach		Nazwa miejscowości	Opłata za 3 min. rozmowę w godzinach	
	8—19	19—8		8—19	19—8
Puszczykowo	3.50 zł	2.10 zł	Truskawiec	4.00 zł	2.40 zł
Rabka	3.00	1.80	Ustroń	2.00	1.20
Rymanów Zdrój	3.50	2.10	Wielka Wieś	5.00	3.00
Skole	4.00	2.40	Wisła	2.00	1.20
Solec Zdrój	3.00	1.80	Worochta	4.50	2.70
Swoszowice	2.00	1.20	Wysowa	3.00	1.80
Szczawnica	3.00	1.80	Zakopane	3.00	1.80
Szkló	4.00	2.40	Zaleszczyki	5.00	3.00
Tatarów n/Prutem	4.50	2.70	Żegiestów Zdrój	3.00	1.80

**Przy rozmowach telefonicznych międzymiastowych prowadzonych na odległość ponad 25 km, za każdą minutę ponad pierwsze 3 minuty rozmowy, płaci się  $\frac{1}{3}$  opłaty.**

### C. RADIO.

**Radio przynosi zewsząd najnowsze wiadomości.**

#### Gmach Radiofonii Polskiej w Katowicach.

Rozwijająca się z coraz większym rozmachem radiofonia polska ujawnia swój rozwój nie tylko w jakościowej i ilościowej rozbudowie programów audycji, lecz także w postaci coraz lepszego przystosowania swoich środków do postępów technicznych, ideowych i organizacyjnych, jakie w zakresie radiofonii zanotować można niemal we wszystkich krajach kulturalnych świata.

Widowym znakiem tego rozwoju jest rozbudowa stacji nadawczych rozgłośni regionalnych do poziomu, na którym ustabilizowały się radiostacje na zachodzie Europy. Poziom ten wyraża się cyfrą 50 kilowatów mocy w antenie. Do mocy tej doprowadzono niedawno stację lwowską, po czym kolej ma przyjść na Wilno i pozostałe nasze rozgłoszenie regionalne. Oprócz zwiększenia mocy aparatur nadawczych, ważną jest sprawa umieszczenia rozgłośni w budynkach, odpowiadających celowi. Zwłaszcza studia, z których nadawane są audycje, oraz połączone z nimi urządzenia techniczne: amplifikatornie, pokoje reżyserskie i różne dodatkowe urządzenia elektroakustyczne stawiają budynkowi, w którym się mieszczą, specjalne wymagania. To też czynniki kierownicze Polskiego Radia przystąpiły do planowej akcji zaopatrzenia naszych rozgłośni we własne siedziby, specjalnie w tym celu zbudowane i odpowiednio technicznie wyposażone.

Potrzeba takiej siedziby szczególnie dotkliwie daje się odczuć w rozgłośni katowickiej, której biura, studia i amplifikatornie mieszczą się na razie na pierwszym piętrze jednego skrzydła budynku bankowego w śródmieściu Katowic, w dzielnicy o niezmiernie intensywnym i hałaśliwym ruchu ulicznym. Traktowana zresztą zawsze jako prowizorium siedziba ta mogła w pewnym stopniu zaspakajać skromne początkowo wymagania rozgłośni w pierwszych latach jej istnienia, z czasem wszakże okazała się za szczupłą oraz pod względem budowlanym i akustycznym zupełnie nie odpowiednią, co w wysokim stopniu wpływało hamująco na prawidłowy przebieg pracy i rozwój tej tak ważnej dla Śląska placówki kulturalnej.

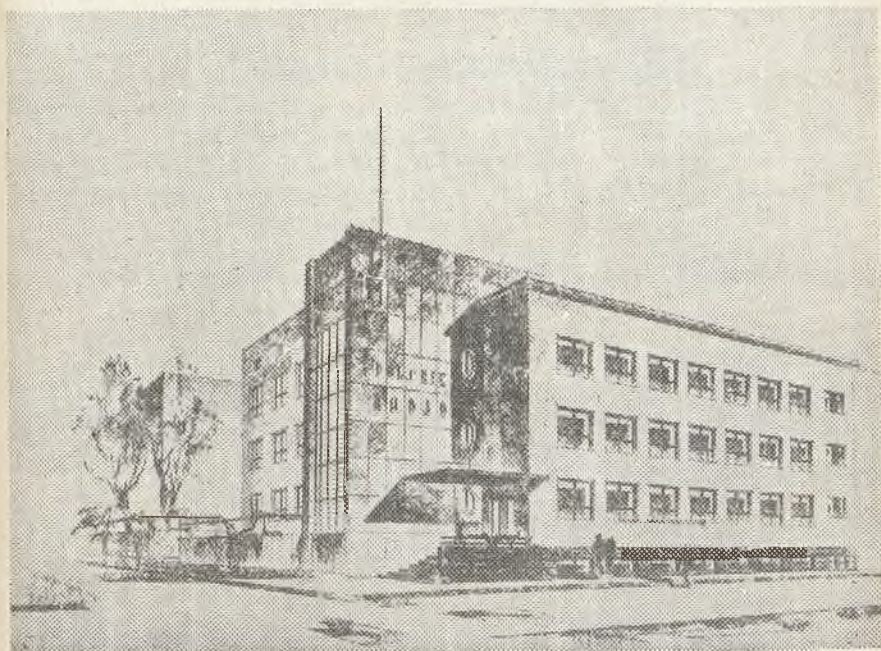
Brakowi temu zaradzi nowa siedziba rozgłośni, jaka w postaci wspaniałego kilku-piętrowego gmachu stanąć ma u zbiegu ulic Królowej Jadwigi i Juliusza Ligonja w Katowicach. Już samo położenie gmachu w dzielnicy spokojnej, zdala od tramwajów, obok ulic o słabym ruchu, stanowi poważny moment dodatni. Drugim momentem będzie planowe rozmieszczenie wszystkich urządzeń, potrzebnych do sprawnego funkcjonowania całej aparatury technicznej i organizacyjnej.

Projektowany gmach składać się będzie zasadniczo z 2 zupełnie osobnych partii. Jedna z nich mieścić będzie biura dyrekcji, administracji, wydziałów technicznego, programowego i propagandowego, poczekalnie, sale dla prób, hall reprezentacyjny itd. W drugiej partii, ściśle izolowanej pod względem akustycznym od partii pierwszej, znajdują pomieszczenie: wielkie studio koncertowe pojemności około 1700 m<sup>3</sup> (kubatura całego budynku wynosić ma 8000 m<sup>3</sup>) dla produkcji dużych zespołów muzycznych (orkiestr, chórów) i słuchowiskowych, kilka mniejszych studio dla mniejszych zespołów muzycznych, dla prelegentów i speakerów, wreszcie nowoczesna amplifikatornia, wyposażona w szereg najnowszych urządzeń elektroakustycznych.

Szczególną uwagę poświęcono stronie akustycznej całego budynku. O ile do niedawna budownictwo w słabym stopniu umiało operować „akustyką wnętrza“ (zbudowane sale koncertowe czy teatralne miały lepszą czy gorszą akustykę, zależnie od przypadku), o tyle obecnie, właśnie dzięki wymaganiom i zdobyciom wiedzy radiotechnicznej inżynier-architekt rozporządza szeregiem środków i metod, za pomocą których zgóry można przewidzieć warunki akustyczne budynków i poszczególnych ich części. Szczególnie wysokie pod tym względem wymagania stawiają mikrofony radiowe. Nie tylko trzeba je chronić od wszelkich niepożądanych wpływów postronnych natury elektrycznej i dźwiękowej (hałas uliczny, odgłosy pracy w pomieszczeniach sąsiednich, wpływ pobliskich urządzeń elektrycznych itd.), ale trzeba dać możliwość wykonawcom audycji i reżyserom radiowym, by warunki akustyczne danego studia można było zmieniać w dość szerokich granicach i dostosowywać do wymagań różnych audycji. Izolację akustyczną od zewnątrz osiąga się różnymi sposobami, bądź to za pomocą budowania t. zw. „po koi wiszących“ bądź też za pomocą wykładania ścian specjalnymi materiałami dźwiękochłonnymi: insulitem heraklitem, wełną drzewną itp.

Specjalną trudność przedstawia w tych warunkach przeprowadzenie instalacji ogrzewania i wentylacji. Doskonale izolowane od otoczenia studio jest zwykle pokojem szczelnie zamkniętym, w którym trzeba sztucznie przeprowadzić zmianę powietrza. Zwykle wentylatory powodują szum i już z te-

go powodu w tym wypadku się nie nadają. Prócz tego rury ogrzewania centralnego są doskonałymi drogami, którymi dźwięki z innych pomieszczeń budynku przedostać się mogą do studia. Obu tym niebezpieczeństwom zapobiega od niedawna stosowany w Ameryce system ogrzewania i wentylacji polega on na tym, że ogrzane do odpowiedniej temperatury, oczyszczone z kurzu i w odpowiednim stopniu nawilgotnione powietrze zostaje bezszelstnie wtłoczone izolowanymi akustycznie rurami do wnętrza studia. System ten ma być, po raz pierwszy w Polsce, zastosowany także i w nowej siedzibie rozgłośni katowickiej.



**Nowy gmach Rozgłośni Katowickiej.**

Już ten jeden przykład dowodzi, że zarówno dyrekcja Polskiego Radia, jak i inż. arch. T. Łobos, którego projekt zwyciężył w urządzonym przez Polskie Radio konkursie i który prowadzi budowę gmachu, dokładając wszelkich starań, aby w całej pełni skorzystać z doświadczeń, jakie poczyniono przy budowie podobnych gmachów zagranicą, głównie w Berlinie, Hamburgu i Wiedniu.

Pierwszy własny gmach polskiej radiofonii, którego budowa jest na ukończeniu i który w lecie roku przyszłego ma być oddany do użytku, będzie chlubnie świadczył o twórczej pracy polskiego inżyniera i robotnika i stanie godnie obok wielu innych pomników polskiego pionierstwa kulturalnego.

## Nr. Nr. telefoniczne Rozgłośni katowickiej.

W sprawach personalnych, prasowych i propagandowych po informacji należy się zwracać telefonicznie pod Nr. 355-50.

W sprawach programowych „ „ 325-61.

„ technicznych  
i przeciw-zakłóceńowych „ „ 364-44

### Radiowa fala — wszystkich zespała!


### Centrala i Rozgłoszenie Polskiego Radia.

Centrala	Polskiego Radia,	Warszawa, Mazowiecka 5
Rozgłoszenia	„	„ <b>Katowice, Mielęckiego 1</b> (od 1.VII.37 r. ul. Ligonia)
„	„	„ <b>Kraków, Pędzichów, Boczna 6</b>
„	„	„ <b>Lwów, Batorego 6</b>
„	„	„ <b>Wilno, Witoldowa 21</b>
„	„	„ <b>Łódź, Radwańska 70/72</b>
„	„	„ <b>Toruń, Podgórska</b>
„	„	„ <b>Poznań, Wolności</b>
Substudio	„	„ <b>Sosnowiec, ul. Dęblińska</b>

Godziny urzędowania w Rozgłoszeniach i Centrali od 8-mej do 15-tej.

Życzenia wzgl. zażalenia należy kierować do skrzynek ogólnych poszczególnych Rozgłoszeń, natomiast w Warszawie do Biura Studiów P. R. plac Dąbrowskiego 3.

### Rozgłoszenie Polskiego Radia w cyfrach (Stan w dn. 1 września 1936 r.)

	Moc antenowa	Długość fali		Ilość radiosłu- chaczy
<b>Katowice</b>	12 Kw	395,8 m		70.203*)
<b>Lwów</b>	50 Kw	377,4 m		56.770
<b>Kraków</b>	2 Kw	239,5 m		54.670
<b>Toruń</b>	24 Kw	304,3 m		39.501
<b>Poznań</b>	16 Kw	345,6 m		36.499
<b>Wilno</b>	50 Kw	559,7 m		31.846
<b>Łódź</b>	2 Kw	224,0 m		24.338
<b>Warszawa</b>	120 Kw	1.339,3 m		179.126**)

\*) Łącznie z substudium w Sosnowcu — Zagłębie Dąbrowskie.

\*\*\*) Liczba ta obejmuje miasto stoł. Warszawę oraz Woj. Warszawskie.

## CZEŚĆ III.

### RÓŻNE.

#### Szafki listowe na parterach domów.

Znacznym udogodnieniem w odbiorze korespondencji są wprowadzone ostatnio szafki listowe, umieszczane w parterach (sieniach) domów mieszkalnych.

Konstrukcja szafki listowej jest tego rodzaju, że składa się z kilku lub kilkunastu skrytek. Każdy z lokatorów domu ma swobodny dostęp do szafki oraz posiada odrębny kluczyk do skrytki dla siebie przeznaczony. Nadeszłą korespondencję, jak listy zwykle, druki, gazety itp. listonosz wkłada do skrytki stosownie do adresu, mieszkaniec zaś domu, w którym umieszczona jest szafka listowa, może ją podjąć w każdej chwili.

Przy tym więc sposobie doręczania unika się częstego i niekiedy w porze nieodpowiedniej, wstępowania listonosza do mieszkania adresata.

Szafkę listową, jako służącą dla wygody mieszkańców, nabywa właściciel domu mieszkalnego.

Informacji w sprawie nabywania i zawieszania szafek listowych udziela w Katowicach informator w Obwodowym Urzędzie Pocztowym Katowice 1, ul. Pocztowa 9 (kiosk na wprost wejścia) telefon 320-77.

#### Poczty hotelowe na terenie podległym Dyrekcji Okręgu Pocht i Telegrafów w Katowicach.

##### **Bielsko**

Nr 1 Hotel Grand . . . . . ul. Kolejowa 15

Nr 2 Hotel Prezydent . . . . . ul. 3 Maja 10

##### **Chorzów**

Kolektura F. Moja . . . . . ul. Wolności 47

##### **Cieszyn**

Hotel „Pod Brunatnym Jeleniem“ . . . . . pl. Króla J. Sobieskiego 20

##### **Katowice**

Cukiernia i Kawiarnia Turecka . . . . . pl. Marsz. Piłsudskiego Nr. 2

##### **W i s ł a**

Nr. 1 Pensjonat „Polska Szwajcarja“ . . . . . Głębcze

Nr. 2 Restauracja „Fojtula“ . . . . . Cieńków

Nr. 3 Hotel Monopol . . . . . Malinka

Nr. 4 Schronisko na Kozińcach . . . . . Kozińce

Nr. 5 Restauracja „Wypoczynek pod Kubalonką“ Głębcze

Nr. 6 Pensjonat „Gołębnik“ . . . . . Bajcary

##### **Wodzisław K. Rybnika**

Restauracja dworcowa . . . . . Dworzec kolejowy

## Międzynarodowe kupony na odpowiedź.

**Międzynarodowy kupon na odpowiedź**, załączony do listu, umożliwia adresatowi zamieszkałemu zagranicą, przesłanie odpowiedzi bez ponoszenia wydatków.

Kupon na odpowiedź podlega zagranicą wymianie na jeden lub kilka znaczków pocztowych, odpowiadających opłacie za list zwykły pojedynczej wagi. Kupony na odpowiedź sprzedają urzędy i agencje pocztowo-telekomunikacyjne w cenie 70 gr. za kupon.

Wyjeżdżający zagranicę może również zaopatrzyć się w kupony na odpowiedź i znaczkami uzyskanymi z ich wymiany zagranicą, opłacać wysyłaną korespondencję.

## Poczta peronowa.

Czynna **bez przerwy** na peronach dworców kolejowych poczta peronowa umożliwia podróżnym załatwienie swej bieżącej korespondencji.

**U funkcjonariusza poczty peronowej otrzymać można znaczki i kartki pocztowe, widokówki, można nadać kartki, listy zwykłe i polecane oraz telegramy krajowe, jak również telegramy zwykłe i pilne do wszystkich krajów europejskich.**

Poczty peronowe, czynne na dworcach kolejowych:

Baranowicze	Małkinia
Białystok	Ostrów Wlkp.
Brześć Centralny	Poznań
Bydgoszcz	Przemysł
Częstochowa	Radom
Dęblin	Równe
Dziedzice	Siedlce
Gdynia	Skarżysko — Kamienna
Gdynia — dworzec morski	Stanisławów
Grodno	Stolpce
Inowrocław	Stryj
Katowice	Śniatyn—Załużce
Koluszki	Tarnów
Kowel	Tczew
Kraków	Toruń Przedmieście
Kutno	Turmont
Leszno	Warszawa Główna
Lida	Warszawa Wsch.
Lublin	Wilno
Lwów	Zbąszyń
Łódź Kaliska	Zdobunów
Łuniniec	Zebrzydowice

Latem: Wielka Wieś—Hallerowo, Hel, Jastarnia.

Wykaz urzędów p. t. na terenie podległym Dyrekcji O. P. i T. w Katowicach, w których rozszerzono godziny urzędowe:

Nazwa Urzędu	Godziny urzędowe:				
	Przymywanie przesylek poleconych	Nadawanie telegramów i zgłaszanie rozmów telefonicznych	Nadawanie przekazów pocztowych	Wpłaty na P. K. O.	Wyплаты z książeczek oszczędnościowych P. K. O.
Bielsko 1	całą dobę	całą dobę	8-20	8-12, 15-18	8-12, 15-18
Bystra	8-12, 15-18	8-21*)	8-12, 15-18	8-12, 15-18	8-12, 15-18
„ w czasie sezonu 1.VII—31.VIII	7-21	7-21	8-18	8-12, 15-18	8-18
Chebzie	8-20	7-20	8-12, 15-18	8-12, 15-18	8-12, 15-18
Chorzów 1	całą dobę	całą dobę rozmowy tel. tylko 7-20	8-20	8-12, 15-18	8-12, 15-18
Chybie	8-20	8-21*)	8-12, 15-18	8-12, 15-18	8-12, 15-18
Cieszyn	8-24	7-21	8-20	8-12, 15-18	8-12, 15-18
Dziedzice	8-21	8-21*)	8-21	8-12, 15-18	8-12, 15-18
Goczałkowice Zdrój	8-12, 15-18	8-12, 15-18	8-12, 15-18	8 12, 15-18	8-12, 15-18
„ w czasie sezonu 1.VII—31.VIII	7-21	7-21**)	8-18	8-12, 15-18	8-18
Jastrzębie Zdrój	8-12, 15-18	8-21*)	8-12, 15-18	8-12, 15-18	8-12, 15-18
„ w czasie sezonu 1.VII—31.VIII	7-21	7-21	8-18	8-12, 15-18	8-18
Jaworze	8-12, 15-18	8-21*)	8-12, 15-18	8-12, 15-18	8-12, 15-18
„ w czasie sezonu 1.VII—31.VIII	7-21	7-21	8-18	8-12, 15-18	8-18

Uwaga: \*) od 1. IV. — 30. IX. od 7 do 21  
od 1. X. — 31. IV. od 8 do 21

\*\*\*) w czasie od 1. VI. — 30. IX.



Nazwa Urzędu	Godziny urzędowe:				
	Przyjmowanie przesyłek poleconych	Nadawanie telegramów i zgłaszanie rozmów telefonicznych	Nadawanie przekazów pocztowych	Wpłaty na P. K. O.	Wyплаты z książeczek oszczędnościowych P. K. O.
Katowice 1	całą dobę	całą dobę	8-20	8-18	8-12, 15-18
Lubliniec	8-21	7-21	8-12, 15-18	8-12, 15-18	8-12, 15-18
Mysłowice	7-21	8-21*)	8-12, 15-18	8-12, 15-18	8-12, 15-18
Mikołów	8-20	8-20	8-12, 15-18	8-12, 15-18	8-12, 15-18
Pawłowice k. Żorów	8-20	8-21*)	8-18	8-18	8-12, 15-18
Piekary Śląskie	8-21	8-21*)	8-12, 15-18	8-12, 15-18	8-12, 15-18
Rybnik 1	7-21	7-21	8-20	8-12, 15-18	8-12, 15-18
Świętochłowice 1	8-18	8-18	8-12, 15-18	8-12, 15-18	8-12, 15-18
Tarnowskie Góry	8-20	telegr. całą dobę telef. 7-21	8-20	8-12, 15-18	8-12, 15-18
Ustroń	8-12, 15-18	8-21*)	8-12, 15-18	8-12, 15-18	8-12, 15-18
Ustroń w czasie sez. letn. 1.VII—31.VIII	7-21	7-21	8-18	8-12, 15-18	8-18
Wisła 1	8-12, 15-18	8-21*)	8-12, 15-18	8-12, 15-18	8-12, 15-18
Wisła 1 w czasie sez. letn. 1.VII—31.VIII	7-21	8-21	8-18	8-12, 15-18	8-18
Zebrzydowice 2	całą dobę	całą dobę	całą dobę	8-20	8-12, 15-18
Żory	8-20	8-21*)	8-20	8-12, 15-18	8-12, 15-18

**Uwaga:** \*) od 1. IV. — 30. IX. od 7 do 21  
od 1. X. — 31. IV. od 8 do 21

## Reklama i propaganda usług państw. przedsiębior. „P. P. T. i T.“

Sprawy prasowe, reklamy i propagandy usług państwowego przedsiębiorstwa „Polska Poczta, Telegraf i Telefon“ — załatwia Oddział Ogólny Dyrekcji Okręgu Poczty i Telegrafów w Katowicach telefon Nr. 304 90

## Zgłaszanie naruszenia mienia państw. przedsiębior. „P. P. T. i T.“

O uszkodzeniach urządzeń pocztowych i telekomunikacyjnych oraz naruszeniu własności państwowego przedsiębiorstwa „Polska Poczta, Telegraf i Telefon“ — uprasza się powiadomić najbliższy Posterunek Policji oraz miejscowy urząd pocztowy.

W drodze nadzoru kompetentną jest w tych sprawach Dyrekcja Okręgu Poczty i Telegrafów w Katowicach, Referat Bezpieczeństwa (telefon 324-20), Oddział eksploatacji pocztowej (telefon 342-02) oraz Oddział eksploatacji telekomunikacyjnej (telefon 311 22).



# Komunalne Kasy Oszczędności Województwa Śląskiego.

Bankowość komunalna Śląska reprezentuje 18 Kumunalnych Kas Oszczędności, w tym 6 powiatowych oraz 12 miejskich rozsianych po całym terytorium Województwa.

Przypatrując się działalności tych Kas należy stwierdzić, iż pomimo ciężkiej sytuacji gospodarczej wykazują one zdrowy rozwój. Świadczą o tym szczególnie wyniki osiągnięte w gromadzeniu oszczędności.

Poniższe cyfry przedstawiają ruch wkładów na rachunkach oszczędnościowych i bieżących, z uwzględnieniem liczby oszczędzających:

na koniec 1927 r.	suma wkładów	16.993 tys. zł	przy	20 tys. ks. o.
" " 1930	" " "	90 580	" " "	88 " " "
" " 1934	" " "	110.652	" " "	146 " " "
" " 1935	" " "	123.888	" " "	189 " " "
marzec 1936	" " "	131.171	" " "	195 " " "

Najświeższe dane wykazują, iż co 7-my obywatel Województwa Śląskiego jest w posiadaniu książeczki oszczędnościowej jednej z Komunalnych Kas Oszczędności. Fakt ten stanowi niewątpliwie o wzmagającym się zaufaniu szerokich mas społeczeństwa do Kas Oszczędności.

**Komunalne Kasy Oszczędności intensywnie rozwijają oszczędność wśród młodzieży szkolnej. Z liczby 700 szkół na terenie Województwa 460 szkół czyli 60% posiada szkolne oszczędności oparte o K. K. O. przy czym z ogólnej cyfry 206 tys. dzieci szkolnych, 71% oszczędza w K. K. O.**

Oprócz zebranych wkładów dysponują K. K. O. kapitałami własnymi, których wysokość dosięga kwotę około 10 milionów złotych.

Działalność kredytowa Kas zamyka się w następujących cyfrach: (stan z 31.XII. 1935 r.) pożyczek wekslowych udzielono 12,5 milionów złotych, na rach. bież. i pod zastaw 16 milionów zł, na skrypty dłużne 8,6 milj. zł, hipotecznych 45,2 milionów, państwowych i komunalnych 25 milionów. zł.

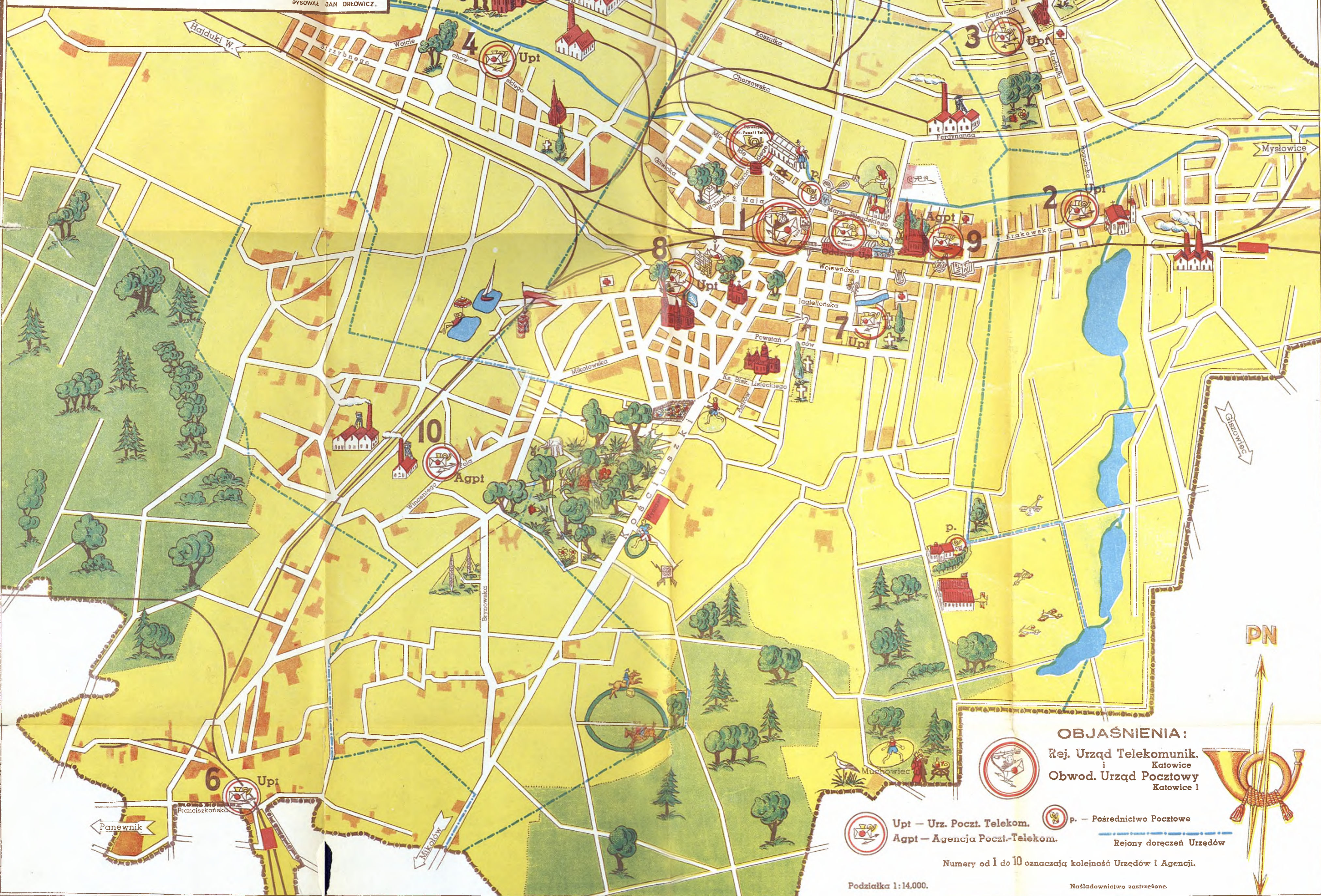
Kredyty powyższe przyczyniły się w znacznej mierze do podniesienia gospodarczego Województwa i są doskonałą formą lokalnej samopomocy gospodarczej.

**Polityka finansowa Kas jest nacechowana należyłą przezornością co daje lokatom K. K. O. pewność i bezpieczeństwo, stanowiące nieodzowny warunek ich działalności.**

Dzięki zdrowym podstawom organizacyjnym wykazują Kasy dużą odporność na działanie kryzysu i rozwijają się pomyślnie z pożytkiem dla życia gospodarczego Województwa.

# POCZTA TELEGRAF TELEFON NA TERENIE MIASTA KATOWIC

RYSOWAŁ JAN ORŁOWICZ.



## OBJAŚNIENIA:

Rej. Urząd Telekomunik.  
i  
Katowice  
Obwod. Urząd Pocztowy  
Katowice 1



Ⓜ p. — Pośrednictwo Pocztowe

Rejony doręczeń Urzędów

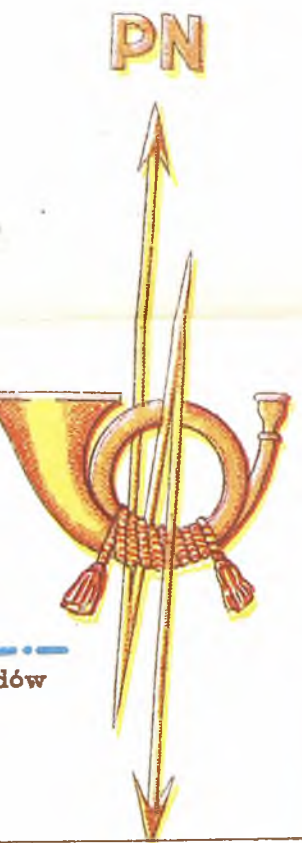


Upt — Urz. Poczt. Telekom.  
Agpt — Agencja Poczt.-Telekom.

Numery od 1 do 10 oznaczają kolejność Urzędów i Agencji.

Podziątka 1:14.000.

Naśladowictwo zastrzeżone.





**ŚLĄSKI  
DOM  
MASZYN**

**Katowice**  
Kosciuszki 3  
Tel. 350-36



**Tanio, za gotówkę, na raty i za pożyczki Państwowe**

Rowery różnych fabryk. Maszyny do pisania, do szycia, nowe i okazyjne.

Radio-aparaty najlepszych fabryk.



Powielacze ręczne i rotacyjne, nowe i okazyjne.

Instrumenty muzyczne, przybory elektro-techniczne oraz konserwacja maszyn.

Pierwszorządny Salon  
Kapeluszy Damskich

**A. LASETZKI i S-ka** wł. **Z. Oleś**

Wybór bogaty. **Katowice, 3. Maja 1, tel. 316-16.** Ceny przystępne.

**RADIO  
ETERON**

Wytwórnia:

**Katowice, Mariacka 7.**

Telefon 335-28.

Na dogodnych warunkach spłaty i za obligacje państwowe



**PIERWSZORZĘDNY SKŁAD MANUFAKTURY**

**Benno Kutner**  
KATOWICE

Pl. Marsz. Piłsudskiego 12, telefon 307-87

Materiały na suknie, jedwabie w najpiękniejszych deseniach „Imprime” Towary płócienne i bawełniane. Specjalność: **Wyprawy ślubne.**

**KAROL BENKE i S-ka**

**PAROWA FABRYKA WÓDEK i LIKIERÓW**

CHORZÓW III

KATOWICE

Sp. z o. o.

Pl. Św. Jana 30, telefon 400-16

Dworcowa 9, telefon 357-20

# PAMIĘTAJCIE!

**125.000.000 złotych oszczędności  
złożono przez 207.000 obywateli  
w Komunalnych Kasach Oszczędności  
Województwa Śląskiego.**

To dowód bezwzględnej pewności i zupełnego zaufania jakim cieszą się powyższe instytucje popularnej pewności, za zobowiązania których odpowiadają powiaty względnie miasta całym swym majątkiem i siłą podatkową.

**Składajcie swoje oszczędności w następujących Kasach:**

## POWIATOWE:

Stan wkładów.

1. Katowice, ul. Pocztowa 5	19,7 miliona zł
2. Lubliniec, Powstańców 2	1,7 " "
3. Pszczyna, Rynek 7	4,8 " "
4. Rybnik, 3-go Maja 11	4,0 " "
5. Świętochłowice, Starostwo	10,1 " "
6. Tarnowskie Góry, Krakowska 16	2,6 " "

## MIEJSKIE:

1. Katowice, Plac M. Piłsudskiego	32,7 miliona zł
2. Bielsko, Wzgórze 19	14,4 " "
3. Chorzów, Moniuszki 1	18,5 " "
4. Cieszyn, Niemiecka 1	6,7 " "
5. Lubliniec, Magistrat	242 tysiące "
6. Mysłowice, Plac M. Piłsudskiego	1,4 miliona "
7. Rybnik, Pl. Wolności 7	2,0 " "
8. Skoczów, Rynek 110	2,1 " "
9. Strumień, Magistrat	126 tysięcy "
10. Tarnowskie Góry, Magistrat	2,6 miliona "
11. Wodzisław,	694 tysiące "
12. Zory, Magistrat	638 " "

## **OSZCZĘDZAJCIE**

**nawet drobne kwoty, ale wszyscy, bo oszczędność  
jest dźwignią postępu społecznego, podstawą dobrobytu  
Obywateli i Narodu.**

Hurtowy Skład Papieru  
i  
Materiałów Piśmiennych

**GRAJCAR i S-ka**

Sp. z o. o.

**SOSNOWIEC**

**ulica Targowa Nr 13**



Telef. 615-22.

Fabryczny skład win i miodu

**„PODCZASY“**

właśc. J. DĘBOWSKI

Sosnowiec, Modrzejowska 25  
róg Dekerta w podwórzu.



Poleca swe znakomite  
wina i miody, jak rów-  
nież różne wina zagra-  
niczne i lecznicze po  
cenach najniższych.

Nowoczesną emalię lakierową do  
samochodów, Kajaków itp.

**PORSA - FLEX**

wyrób krajowy

poleca Drogeria

**JOSKOWICZ i LANCMAN**

**SOSNOWIEC**

Modrzejowska 19. Telefon 613-12

Warsztaty Ślusarskie i Mechaniczne

**PANCERPOL**

właściciel FRANCISZEK SDZUJ

**Katowice, Kościuszki 52.**

Telefon 340-38. Konto PKO Katowice 306.011.

Roboty ślusarsko-budowlane  
Budowa kas pancernych  
Szafty na akta  
Roboty tokarskie i mechaniczne  
Spawanie autogeniczne  
Wszelkie reperacje

**HURTOWA SPRZEDAŻ**

zboża mąki i różnych kasz

oraz

towarów kolonialnych

**J. M. Rettman**

**SOSNOWIEC**

ul. Sienkiewicza 5. Telefon 618-93.

**Ceny przystępne.**

**Kalman Fiszel**

**SOSNOWIEC**

**ulica Modrzejowska Nr 49**

Telefon 614-34, m. 622-98. PKO 301.747.



**Jedyny hurtowy i detaliczny  
skład skór miękkich, jak :**

*Giemzy zagraniczne i krajowe, la-  
kiery, chromy, bukaty, doulboxy,  
juchty oraz wszelkie luksusowe  
skórki, jak również wyłączna sprze-  
daż wszelkich wyrobów fabryki  
garbarskiej L. SZMIDT i S-ka  
w Żyrardowie oraz fabryki garb.  
J. MARGOSCHEA i S-wie Sta-  
nisławów.*

FIRMA CHRZEŚCIJAŃSKA  
**T. WOJCIECHOWSKI i S<sub>ka</sub>**

właśc. Józef Edelman

Katowice, ul. św. Jana 10, tel. 354-32.

Poleca w olbrzymim wyborze

Materiały, płótna, jedwabie, aksamity, narzuty, firany, nakrycia stołowe, koldry puchowe wełniane i bawełniane. Pierwszorzędne wyprawy ślubne.

CENY NAJNIŻSZE.

**CUKIERNIA i KAWIARNIA**

MARIAN

**LICZBIŃSKI**

**KATOWICE**

Plac Marsz. Piłsudskiego № 1

Tel. 344-02

Delikatesy, Wina i Wódki  
**najtaniej i najlepiej**

kupisz w firmie

**JERZY KUSZ**  
**KATOWICE**

ul. Pocztowa 3, telefon 351-62.

Specjalność: Kawa, Herbata, Kakao

**SKŁAD SKÓR**

**i WSZELKIE PRZYBORY SZEWSKIE**  
i dla siodlarzy

oraz mechaniczny warsztat reparacji  
wszelkiego obuwia

**M. KLUCZKA**

Katowice, Pocztowa 12.

Telefon 330-10.

Największy wybór obuwia i pończoch

poleca

**Del-ka**

Katowice, Św. Jana 1, tel. 322-73.

Sosnowiec, 3-go Maja 23, tel. 625-70.

Wytwórnia Stempli i Zakład Rytowniczy

**E. Franitza i S-ka**

Katowice, Pocztowa 10.

Telefon 341-89.



Stemple gumowe i metalowe.

Numeratory.

Datowniki.

Wszelkiego rodzaju szyldy.

Kursy Kierowców Samochodowych

MIECZYŚLAW

**STUDENCKI**

**KATOWICE**

ulica Stawowa 5, telefon 333-13.

FABRYKA KRAWATÓW

**„ŚLĄSK”**   
**BIAŁA** 

Własne sklepy detalicznej sprzedaży

BIAŁA, 11-go Listopada 34

BIELSKO | KATOWICE

Zamkowa 2 | Poprzeczna 12



**BANK**  
**KWILECKI POTOCKI i S-ka**

Spółka Akcyjna

**Oddział w Katowicach**

**BANK DEWIZOWY**

Telefon Nr. 345-21 i 345-22.

Zakup i sprzedaż produktów rolnych,  
 nawozów sztucznych ect.

**EXPORT ZBOŻA.**

Wszelkie czynności bankowe.

**HURTOWY SKŁAD OBUWIA**  
**N. MINC**

**Sosnowiec, 3-go Maja 19.**

Telefon 619-83.

(vis à vis dworca kolejowego)

—≡ POLECA: ≡—

wszelkiego rodzaju obuwie  
skórzane, gumowe, sportowe,  
lakierowe, spacerowe, trampki  
i t. d., oraz kalosze, śniegowce  
i kamehlhar.

Ceny fabryczne.

Wielki wybór gatunków.

Obsługa solidna i punktualna.

**WYTWÓRNIĄ BIELIZNY**  
**MĘSKIEJ**

p. l.

**„MOGOS”**

właśc. A. HAPER

Sosnowiec, ul. 3-go Maja 11 a.

Telefon 617-43.

P. K. O. Katowice 307-023.

**HAMBURSKA HALA RYB**  
**M. SPIESS i S-ka**

Katowice, Pieracklego 14.

Wędzarnia i wytwórnia konserw  
rybnych ze znakiem ochronnym  
**„H A N S A”**

TELEFONY:

Skład 314-20. Biuro 321-19. Wędzarnia 250-59.

**Pierwszorzędny Magazyn**  
**i pracownia Futer**

**Ch. Storożum**

**SOSNOWIEC**

ul. 3-go Maja Nr. 7. Tel. 624-13.

**POSIADACZ**

**SKRYTKI**

**POCZTOWEJ**

podejmuje z niej prze-  
syłki w dowolnym  
czasie, w którym  
otwarty jest urząd  
pocztowy.

LM

# TEXTYL

KATOWICE

3-go Maja 10. Telefon 320-27.

Stale na składzie najmodniejsze jedwabie, wszelkiego rodzaju materiały wełniane, lniane, bawełniane.

Specjalność wyprawy ślubne.

Materiały dekoracyjne jako: brokаты, gobeliny, obicia meblowe, adamaszki, story, firanki, chodniki, dywany.

ODDZIAŁ

TEXTYL — KONFEKCJA

8-go Maja 8. Telefon 334-89.

Pierwszorzędna Konfekcja damska i dziecięca według najnowszych modeli paryskich i wiedeńskich.

POLSKIE ZNACZKI

# filatelistyczne

(od 1919 r.)

nabyć można

W URZĘDZIE POCZTOWYM:

## KATOWICE I

telefon 320-77

## CIESZYN

telefon 13-11

*Dom Sztuki*

PRAWDZIWE PERSKIE DYWANY •

BEZPOŚREDNI IMPORT ZE WSCHODU •

KATOWICE •

UL. PIŁSUDSKIEGO 6 •

TELEFON 840-48



### **Pomyłki zauważone podczas druku.**

- Na str. 25 jest: B. Obrót pieniężny, ma być: Obrót pieniężny.
- „ „ 52 „ Tablica orientacyjna Rejonowego Urzędu Telefoniczno-Telegraficznego (Telekomunikacyjnego) Katowice 1, ma być: Tablica orientacyjna Rejonowego Urzędu Telefoniczno-Telegraficznego (Telekomunikacyjnego) Katowice.
- „ „ 56 w wierszu od dołu jest: (ha), ma być: (hall).
- „ „ 62 kolumna 2-ga w wierszu 24 od dołu jest: Karwina, ma być: Karwia.