

TYLKO U NAS NAJWIĘKSZA LICZBA OGŁOSZEŃ I PRZETARGÓW

PIERWSZY NUMER UKAZAŁ SIĘ W 1830 ROKU (KALENDARZ PSZCZYŃSKI)



Egz. archiwalny

24/318 (ROK XIV)



# Głos Pszczynski

PISMO ZIEMI PSZCZYŃSKIEJ

CENA 2,20 zł  
(w tym 0% VAT)  
ISSN 1233-6424  
Nr indeksu 322113  
5 grudnia 2003 r.

Następny numer ukazuje się 19 grudnia 2003

• **Odchudzone SLD**  
czytaj - s. 3

• **Pacjenci na bruk**  
czytaj - s. 4

## Kładka - łączy czy dzieli?

czytaj - s. 5

R E K L A M A

### EKSTRAKLASA WŚRÓD OKIEN



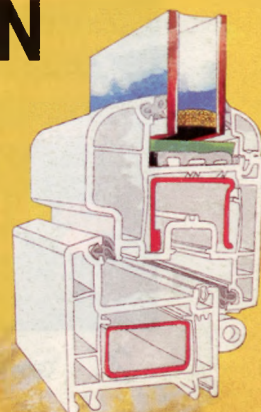
[www.izoterm.com.pl](http://www.izoterm.com.pl)

### KUPUJESZ, NIE PŁACISZ A ODLICZASZ

Zamów okna już dziś, odbierz fakturę, skorzystaj z ulgi podatkowej  
a zapłać po 3 miesiącach. Jak to możliwe?  
Pytaj w naszych biurach handlowych



NAJLEPSZE RATY  
NA 0%



**Pszczyna**  
ul. Broniewskiego 8  
tel. 326-31-14, 210-00-72



**JANUSZ KONSEK, EWA KONSEK PPHU "KONSEK" SP.J.  
PRODUCENT OKIEN I DRZWI PVC**

**Dlatego wybrałem  
sprawdzone okna.**



**NOWOŚĆ!**

PROFIL PIĘCIOKOMOROWY



Systemy okienne

**PSZCZYNA**  
ul. Rynek 19  
tel./fax (032) 212 86 48



**ŻORY** tel./fax 434 21 64  
**GLIWICE** tel./fax 238 90 22

**RYBNIK** tel./fax 422 49 92  
**JASTRZĘBIE ZDR.** tel./fax 473 75 43

**SOSNOWIEC** tel./fax 266 65 18  
**WODZISŁAW ŚL.** tel./fax 455 28 59

**RACIBÓRZ** tel./fax 415 22 48  
**CZERWIONKA** tel./fax 433 09 76

**Satysfakcja, której  
nie da Ci konkurencja.**



**Reklama  
wizualna**

tablice reklamowe  
banery  
foldery  
gadżety reklamowe

**Agencja  
Rozwoju  
i  
Promocji  
Ziemi  
Pszczynskiej**

Sp. z o.o.

Pszczyna, ul. Zdrojowa 4  
tel/fax 0...32 212 81 31

**HURTOWNIA:**  
UL. Męczenników Ośw. 2  
**SKLEP:**  
ul. Piastowska 25

tel./fax 210 34 48  
tel. 210 11 32  
tel. 502 211 114  
majordomus@pless.pl

**majordomus**

**„MAJORDOMUS” - WNĘTRZE Z KLASĄ!  
TAPETY, WYKŁADZINY, FARBY, NARZĘDZIA**

W CZWARTEK OTWARTE DO 20:00!

ul. Piastowska 25

UWAGA! EMULSJA BIAŁA 10L - 26,85 ZŁ/SZT., NISKA CENA  
TAPETA PAPIEROWA OD 6,90 ZŁ/ROLKĘ, NARZĘDZIA, ELEKTRONARZĘDZIA  
FARBY, LAKIERY, KASETONY, KARNISZE, ROLETY

ul. Męczenników Oświęcimskich 2

SYSTEMY OGRODZEŃ: SIATKI, BRAMY, AUTOMATYKA, WYKŁADZINY PCV  
MIESZKANIOWE I OBIEKTOWE, KOREK, MIESZALNIK KOLORÓW, PANELE  
KORKOWE

UWAGA! NOWE WZORY WYKŁADZIN - CENY OD 6.50 ZŁ/M2!  
FARBY LEVIS, FARBY I TYNKI KABE, UKŁADANIE I SPAWANIE WYKŁADZIN  
NOWOŚĆ: PREPARATY DO DEGRADACJI ZANIECZYSZCZEŃ ORGANICZNYCH  
WYKŁADZINY DYWANOWE 5 METROWY  
DOWÓZ GRATIS!

**PROFEX II** 43-200 Pszczyna, ul. Górnośląska 15  
ul. Piastowska 8 (Dom Handlowy Piast)

**GAPIE stop!**  
*Producent rolet*

ROLETY  
• NAOKIENNE  
• NAKŁADANE  
• ZEWNĘTRZNE  
• MATERIAŁOWE  
ŻALUZJE PIONOWE  
BRAMY ROLOWANE

tel. 210 40 41 wew. 28  
tel. 210 33 42 wew. 19  
tel. 0604 37 81 37

**możemy ZAŚLONIĆ NIEJEDNO**

**INSTRUMENTY MUZYCZNE  
SPRZĘT NAGŁAŚNIAJĄCY**

LITERATURA MUZYCZNA  
AKCESORIA



**NISKIE  
CENY**

Ponadto oferujemy:  
głośniki, mikrofony, łącza, złącza - HURT - DETAL

**PSZCZYNA, ul. Warowna 10, tel. 212 90 10**

OŚWIĘCIM, ul. Mayzla 1 (II piętro Savii), tel. 0...33 842 48 44

**ZATRUDNIĘ PRACOWNIKA - 0 504 105 066**

**SZYBY SAMOCHODOWE**  
Marek Gabrysz

- SPRZEDAŻ, MONTAŻ
- NAPRAWA PĘKNIĘĆ, ODPARYSKÓW
- PRZYCIEMNIANIE SZYB  
FOLIA Z ATESTEM

tel. 032/ 447-63-44  
0602-171-431

43-200 Pszczyna, ul. Katowicka 59a  
na terenie LOK-u

**GANINEX**

**STACJA  
KONTROLI**

PRZEGLĄDY REJESTRACYJNE

Wykonuje przeglądy:

- Samochodów do 3,5 t
- Przyczep
- Pojazdów po kolizji drogowej
- Pojazdów skierowanych przez starostę lub policję
- Pojazdów jednośladowych

W GODZINACH OD 7.30 DO 17.00

Pszczyna, ul. Bielska 31 c  
tel./fax (032) 212 82 22

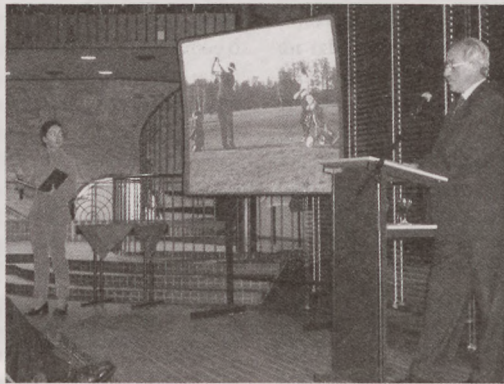
# Partnerstwo wypełnione życiem

W piątek 28 listopada Pszczyna i Bergisch Gladbach świętowały 10-lecie podpisania umowy o współpracy partnerskiej. Uroczystość jubileuszowa odbyła się w sali posiedzeń ratusza w Bensbergu - w tym samym miejscu, w którym 24 kwietnia 1993 roku w sposób formalny nawiązane zostały kontakty partnerskie pomiędzy obu miastami. Maria Theresia Opladen, burmistrz Bergisch Gladbach przypominała w swoim przemówieniu wszystkie ważniejsze wydarzenia, wspólne inicjatywy, przedsięwzięcia i spotkania, które miały miejsce w ciągu minionych 10 lat. Podkreśliła, że „nasze partnerstwo wypełnione jest życiem” i że współpraca z Pszczyną należy do wzorcowych i najlepiej realizowanych (Bergisch Gladbach posiada jeszcze sześć innych miast bliźniaczych). Burmistrz Henryk Studzieński wykorzystał swoje wystąpienie do szerokiej prezentacji naszego miasta. Wprawdzie na sali obecne były osoby mocno zaangażowane w pielęgnowanie polsko-niemieckiej przyjaźni, jednak nie wszyscy mieli okazję, by odwiedzić Pszczynę osobiście. Słowom towarzyszył pokaz najciekawszych i najpiękniejszych zdjęć naszego miasta, a całość wzbudziła żywe zainteresowanie u wszystkich gości. Oprawa muzyczna uroczystości należała do pszczyńskich artystów. Publiczność długo oklaskiwała Krzysztofa Jarczoka (skrzypce) i Damiana Stanię (fortepian), którzy zagrali m. in. utwory

Bacha, Rachmaninowa i Kreislera.

Na pamiątkę 10-letniej przyjaźni miasta wymieniły się upominkami: w Bergisch Gladbach została rzeźba ze szkła artystycznego autorstwa Jerzego Beceli, do Pszczyny zaś przywieziony został dzwonek z mosiądzu. Jak powiedziała pani burmistrz, może jego dźwięk skieruje czasem nasze myśli w stronę Bergisch Gladbach.

(b)



Burmistrz Pszczyny Henryk Studzieński i Beata Rozmus (Biuro Promocji Urzędu Miejskiego) w trakcie prezentacji naszego miasta

# Gratisowe parkowanie

1 grudnia przestały obowiązywać uchwały rad miejskich o płatnym parkowaniu. Trybunał Konstytucyjny orzekł, że tryb wprowadzenia opłat był niezgodny z konstytucją. Zanim jednak radni przyjmą nową uchwałę w tej sprawie, parkujemy za darmo. Ten stan rzeczy może potrwać nawet kilka tygodni, ponieważ niedawno przegłosowana przez posłów ustawa pozwalająca na pobieranie opłat wejdzie w życie 8 grudnia. Dopiero na jej podstawie rady będą mogły uchwalić własne przepisy dotyczące odpłatnego parkowania. W Pszczynie stanie się to prawdopodobnie jeszcze na grudnia sesji.

Kierowcy w Pszczynie za postój nie płacą tylko na tych drogach publicznych, na których wyznaczono pasy postojowe i zamontowano parkometry, czyli **3 Maja** i **Antesa**. Informują o tym naklejone na wyłączonych parkomatach komunikaty. Na parkingach dalej obowiązują opłaty.

(el)



# Druga odsłona saloniku

W sobotę 13 grudnia gościem Pszczyńskiego Saloniku Artystycznego będzie aktor, muzyk, kompozytor i aranżer w jednej osobie – **Krzysztof Majchrzak**. W programie wieczoru zaplanowano koncert kwartetu jazzowo-rockowego A2 w składzie: **Krzysztof Majchrzak** – fortepian, kalimba, **Janusz Brych** – sax, flet, klarnet, **Krzysztof Samela** – bas, kontrabas, **Maciej Muraszko** – perkusja, instrumenty perkusyjne.

Po koncercie odbędzie się spotkanie z **Krzysztofem Majchrzakiem**.

Początek o godz. 17.00.

Bilety za symboliczną kwotę 5 zł można kupić w sekretariacie Pszczyńskiego Centrum Kultury od poniedziałku do piątku w godz. 8.00 – 16.00.

ck

# Odchudzony SLD

Wygląda na to, że wyniki zakończonej właśnie akcji samooczyszczenia szeregów SLD zaskoczyły nawet jej zagorzałych zwolenników. Spływające za gmin i powiatów dane o prawdziwej liczbie członków SLD powinny kierownictwo partii przyprawić o co najmniej ból głowy, jeżeli nie chorobę. Już wstępnie szacunki pokazują, że w wyniku weryfikacji około 50 tysięcy działaczy w całym kraju opuściło SLD. Tym samym partia w krótkim okresie czasu straciła jedną trzecią członków.

Na Śląsku z kondycją SLD jest tylko nieco lepiej. Liderzy partyjni weryfikację przeszli pozytywnie i „tylko” 30 proc. jego członków wystąpiło z partii. Jak napisała „Gazeta Wyborcza”, zaledwie cztery osoby w śląskim SLD, w tym skarbnika jednego z kół w Pszczynie, zweryfikowano negatywnie.

W kontekście wyników ogólnokrajowych efekt weryfikacji w powiecie pszczyńskim niczym nie zaskakuje. Członkostwo w partii potwierdziło 51 z 105 działaczy. Liczba powiatowych członków SLD zmalała zatem o ponad 50 proc.

(r)

## Rozmowa „Głosu” ze Zbigniewem H. Noskowskim – przewodniczącym Rady Powiatowej SLD w Pszczynie

-Czy wypełnił Pan ankietę i poddał się weryfikacji?

-Oczywiście, że tak. Odbyły się na ten temat zebrania w Pawłowicach, Miedznej i Pszczynie. Ich konsekwencją jest zweryfikowanie przewodniczącego i sekretarza rady powiatowej. Również pozostali członkowie rady uzyskali rekomendację, potwierdzającą przynależność do partii.

-30 listopada minął termin składania przez członków SLD ankiet weryfikacyjnych. Ile takich ankiet Pan otrzymał?

-Procedura jest taka, że ankiety rozdaje i zbiera sekretarz rady powiatowej, ponieważ to on odpo-

wiada na strukturę organizacyjną. Z 105 członków partii ankietę pobrało 60, a zwróciło 51 działaczy.

- Niewiele...

- Tak, zgadzam się. Mamy jednak świadomość, że w kilku przypadkach zostało to podyktowane bądź to dłuższym pobytem w szpitalu bądź wyjazdem za granicę. Jest to zatem kwestia do uzupełnienia w przyszłości. Na chwilę obecną partia w powiecie liczy 51 członków.

- Weryfikacja pokazała, że w pszczyńskim SLD było sporo „martwych dusz”.

-To nie jest tylko sprawa „martwych dusz”. To jest również kwestia aktywnych członków, którzy, i tego nie ukrywam, zawiedli się sytuacją wewnętrzną i zewnętrzną, i którzy jeszcze przed weryfikacją złożyli legitymacje partyjne.

-„Gazeta Wyborcza” podała, że negatywnie zweryfikowano skarbnika jednego z kół SLD w Pszczynie, który jakoby nie rozliczył się z pobranych składek. Czy to prawda?

- Ponieważ nie do końca były wyjaśnione wszystkie sprawy, koło postanowiło zweryfikować negatywnie tego członka, dodajmy byłego skarbnika. Na dzień dzisiejszy odwołania od tej decyzji nie ma, rozumiem zatem, że ta osoba przyjęła ją do wiadomości.

-Jakie jest Pana zdanie na temat weryfikacji? Pytam dlatego, że w opinii wielu komentatorów akcja weryfikacyjna w SLD już dzisiaj pretenduje do tytułu bubla roku.

-Czy jest to bubel, nie mnie to oceniać. Byłem na kongresie i patrząc na założenia tej weryfikacji spodziewałem się czegoś lepszego. Są tacy, którzy uważają, że ich weryfikacja obraża. Ja sam miewam takie odczucia, ale poddałem się weryfikacji dlatego, iż widzę, że na lewicy nie dzieje się najlepiej. A mam być może głupią manię, że wtedy, kiedy jest źle, ja tam jestem. Byłem w 1990 roku, jestem i teraz. Acz jakiś niesmak we mnie pozostaje.

(r)

## Dla Głosu

Dariusz Tetla - zastępca dyrektora ds. lecznictwa pszczyńskiego szpitala

Szpital do prowadzenia podstawowej opieki zdrowotnej nie jest przygotowany. Nie ma też tego typu opieki zapisanej w swojej statutowej działalności. Nie mamy również pediatrów, aby móc leczyć dzieci. To, co możemy zrobić w zaistniałej sytuacji, to przyjąć i leczyć pacjentów tylko w nagłych przypadkach, potrzebujących natychmiastowej pomocy medycznej.

Natomiast pełnej opieki i profilaktyki zdrowotnej nie jesteśmy w stanie prowadzić, bo szpital, powtórzę to raz jeszcze, nie jest do niej przygotowany.

## KRONIKA POLICYJNA

**24 listopada**, Jankowice, ul. Żubrów. Nieznany sprawca na parkingu przed dyskoteką Grant dokonał włamania do samochodu Cinquecento, skąd skradł radioodtwarzacz CD marki Pioneer wartości 700 zł na szkodę mieszkańca Tych.

**25 listopada**, Studzionka, ul. Powstańców Śląskich. Mieszkaniec Studzionki na terenie własnej posesji ujawnił pociski artyleryjski prawdopodobnie z okresu II wojny światowej. Powiadomiono jednostkę wojskową w Lublińcu.

**27 listopada**, Piasek, ul. Katowicka. Dwóch nieznanych sprawców na tzw. wyrwę dokonało kradzieży plecaka z dokumentami i portfelem z pieniędzmi w kwocie 20 zł.

**27 listopada**, Brzeźce, ul. Widoki. Do mieszkania, pod pretekstem sprzedaży koca, weszły dwie kobiety narodowości romskiej i wykorzystując nieuwagę domowników dokonały włamania do szafki, skąd skradły pieniądze w kwocie 2.000 zł.

**28 listopada**, Pszczyna, ul. Tkacka. Nieznany sprawca w lokalu Daisy dokonał kradzieży z torebki telefonu komórkowego wartości 1.500 zł.

**29 listopada**, Kobiór, ul. Zachodnia. Nieznany sprawca dokonał kradzieży około 600 metrów przewodów z napowietrznej sieci energetycznej wartości około 3.600 zł na szkodę Gómośląskiego Zakładu Energetycznego w Gliwicach.

**2 grudnia**, Pszczyna, ul. Piastowska. Nieznany sprawca na terenie apteki „Pod Murzynem” dokonał kradzieży portfela z dokumentami i pieniędzmi w kwocie 1.200 zł na szkodę mieszkanki Goczałkowic.

**2 grudnia**, Goczałkowice Zdrój. Nieznany sprawca poprzez zerwanie kraty i wybite szyb w drzwiach wejściowych, dokonał włamania do sklepu, skąd skradł papierosy i alkohol o łącznej wartości strat około 1.700 zł. W wyniku podjętych działań, zatrzymano jednego ze sprawców, mężczyznę lat 39, zamieszkałego w Pisarach.

# Pacjenci na bruk

## Czarny scenariusz - 57 tysięcy mieszkańców powiatu pszczyńskiego bez opieki medycznej

Śląski oddział Narodowego Funduszu Zdrowia poinformował, że **prawie 40 proc. zakładów opieki medycznej z naszego województwa nie złożyło ofert na leczenie w przyszłym roku. Oznacza to, że około 2 mln ludzi na Śląsku pozostanie już za miesiąc bez opieki medycznej. Najgorzej będzie z dostaniem się do lekarza rodzinnego. Tylko nieco lepiej wygląda sytuacja w lecznictwie specjalistycznym.**

Po otwarciu w siedzibie śląskiego NFZ kopert okazało się, że z powiatu pszczyńskiego złożono 12 ofert. Dla porównania, w ubiegłym roku podpisano 18 kontraktów. Według wstępnych szacunków około 37 tysięcy mieszkańców naszego powiatu pozbawionych zostanie w 2004 roku dostępu do bezpłatnego leczenia.

**Rozmowa „Głosu” z Markiem Kaniakiem – lekarzem i kierownikiem NZOZ PANACEUM**

**- Czy Pana zakład przystąpił do konkursu na leczenie?**

- Nie, nie przystąpił. Z tej prostej przyczyny, że nie spełniliśmy kryteriów wymaganych przez NFZ. Mało tego, ci, którzy złożyli też ich nie spełniali. I co ciekawe, Fundusz ich oferty przyjął, a nie powinien tego zrobić.

**- O jakie kryteria chodzi?**

- Jak ogłoszono konkurs, to nam powiedziano, że mamy sobie z Internetu pozbiierać materiały. Zrobiliśmy to, ale jak przeczytaliśmy warunki ogólnie to okazało się, że są one absurdalne i absolutnie nie do przyjęcia. Zapisano w nich bowiem rzeczy, które są niewykonalne. Podam przykład. Jest w nich m.in. zapisana 24 godzinna pomoc wyjazdowa świadczona we własnym zakresie. Aby on była na odpowiednim poziomie i gwarantowała bezpieczeństwo pacjentowi należałoby w ciągu dwóch miesięcy zakupić co najmniej jedną karetkę i wyposażyć ją w specjalistyczny sprzęt kosztów 200-300 tysięcy złotych. Ale na tym nie koniec. Należałoby jeszcze zatrudnić kierowcę i sanitariusza.

I co ja w takiej sytuacji miałem zrobić? Być nieuczciwym i powiedzieć: tak mam lub będę miał karetkę, będę świadczył całodobową opiekę medyczną, a moi pacjenci mogą spać spokojnie?

Pytam więc: spełniam to kryterium? Nie! Czy ktoś w Pszczynie spełnia? Nie! Wolno było coś takie bez zastrzeżeń podpisać? Nie! Wobec kogo było to nieuczciwe? Przede wszystkim wobec pacjentów! To oni są prawdziwymi ofiarami tego, co się dzieje wokół przyszłorocznych kontraktów.

**-NFZ uważa, że lekarze, którzy nie przystąpili do konkursu ofert, nie chcą leczyć pacjentów.**

Powiedzmy od razu, że ta liczba jest wzięta z sufitu. Wystarczy zsumować pacjentów trzech największych NZOZ z Pszczyny, które nie przystąpiły do konkursu, aby się przekonać, że już jest ich o co najmniej tysiąc więcej. Sanus, Panaceum i Ars Med mają bowiem odpowiednio 15, 14 i 9 tysięcy zarejestrowanych pacjentów. Co daje w sumie 38 tysięcy.

Do tej liczby należy jeszcze dodać pacjentów z kolejnych poradni, które nie złożyły ofert: Helios-Med z Goczałkowic – 5,5 tysiąca, z Miedznej – 5 tysięcy oraz dwóch z Suszca – Remedium i NZOZ spółka partnerska lekarzy – 8,5 tysiąca. W sumie 57 tysięcy osób od 1 stycznia przyszłego roku nie będzie miało dostępu do podstawowej opieki medycznej. To jest po-

-Bzdura. My chcemy leczyć ludzi, ale na pewnym poziomie. Musimy zapewnić im jednak odpowiednią jakość świadczeń. Nie możemy zrezygnować z pewnych standardów, bo odbije się to na zdrowiu naszych pacjentów. A to kosztuje.

W warunkach ogólnych był też punkt

nad połowa mieszkańców powiatu pszczyńskiego.

W tej, co by nie powiedzieć, dramatycznej sytuacji, za kiepski żart należy uznać deklarację Krzysztofa Panasa, prezesa NFZ, że te zakłady, które się zgłosiły do konkursu w zupełności wystarczą, by zapewnić pacjentom leczenie w nadchodzącym roku.

Czy coś może zmienić się na lepsze w tych ostatnich tygodniach odchodzącego roku? Wątpliwe. Kompromisu raczej nie należy się spodziewać. Ustawa-bubel o NFZ takiego po prostu nie przewiduje. Chyba, że zmieni się prawo. Ale na to się nie zanosi. Chociaż odpowiedni projekt w tej sprawie przygotowała Platforma Obywatelska. (r)

do absurdalnych i tragicznych zdarzeń. Pacjent umiera na schodach szpitala, bo nie został do niego przyjęty. Czy lekarzowi wolno dopuścić do takiej sytuacji?

Uważam, że całe to zamieszanie ma podłoże polityczne. Jest to zamach na nas i na nasze zakłady. Kara za to, że prętnie działamy i świadczymy wysokiej klasy usługi.

Pokazaliśmy, że potrafimy sobie dać radę na rynku i nie mamy długów, a pacjenci są z nas zadowoleni.

Dla porównania powiem tylko, że 70% szpitali w Polsce jest zadłużonych na 8 mld złotych, a prawie wszystkie pozostałe cały czas balansują na granicy zadłużenia. My zaciągnięte kredyty spłacamy regularnie, nikt, a już na pewno państwo, nie zrobi tego za nas. Utworzyliśmy również nowe miejsca pracy w służbie zdrowia, a nadto proponujemy najtańszą formę leczenia.

Teraz nam się wprawia, że to właśnie nasze zakłady doprowadziły do zadłużenia się szpitali, ponieważ posyłaliśmy do nich za dużo pacjentów, i przez to naraziliśmy je na wydatki. A jeszcze niedawno przekonywano nas, że mamy ich wysyłać, bo szpitale w ten sposób zarabiają.

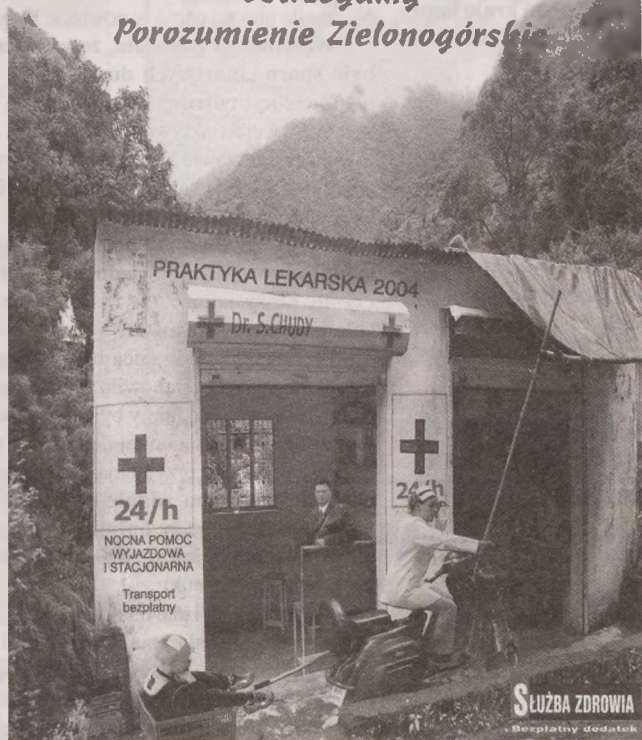
**-Co stanie się z pacjentami po 1 stycznia 2004. Czy już dzisiaj powinni szukać nowych lekarzy?**

- No cóż, 2 stycznia na pewno będziemy w pracy, a przychodnie będą czynne. Natomiast o tym, co będzie z płatnościami za usługi zdecyduje płatnik, czyli NFZ. Na szczęście istnieje coś takiego, jak społeczny odpór na głupotę. Nie sądzę, aby nasz pacjent, którego pan Krzysztof Panas wyśle np. z grypą do lekarza w Tychach, skorzystał z tej oferty. Za te same pieniądze, które wyda na podróż, zaproponujemy mu opiekę medyczną tu na miejscu, w Pszczynie.

Foto: plakat z czasopisma „Służba Zdrowia” nr 85-88; 6-17 listopada 2003

## Rządy Killera pacjent umiera

Ostrzegamy Porozumienie Zielonogórskie



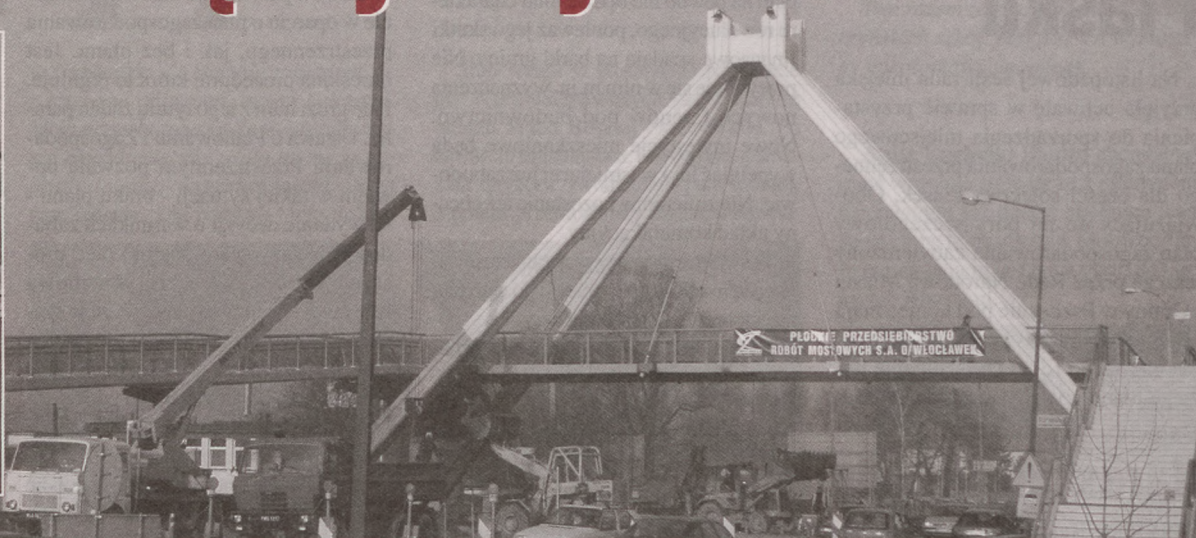
mówiący o tym, że pierwsze pieniądze otrzymamy dopiero pod koniec lutego. Oznacza to nic innego, jak nie wypłacenie pracownikom pensji i nie uregulowanie zobowiązań wobec gazowni czy zakładu energetycznego.

Umowa między podmiotem świadczącym usługi a płatnikiem musi być równoprawna, bo tak stanowi prawo cywilne. Nie może być tak, że ten, kto ma pieniądze dyktuje z pozycji monopolisty wszystkie warunki, a ten, kto świadczy usługi na wszystko musi się zgodzić. To prowadzi

# Kładka - łączy czy dzieli?



Do wyremontowania pozostał jeszcze odcinek drogi na osiedlu Daszyńskiego.



Kończy się budowa kładki dla pieszych i rowerzystów nad DK 1. Od samego początku inwestycja ta wzbudzała wśród mieszkańców Pszczyny wiele kontrowersji. Zyskała grono zwolenników, ale również rzeszę żarliwych przeciwników. W pierwszej grupie znaleźli się przede wszystkim mieszkańcy osiedla Daszyńskiego, których nowa kładka bezpiecznie teraz łączy z centrum miasta. Stara, ze względu na swój stan techniczny i od dłuższego czasu w znacznej części zamknięta dla ruchu pieszego, nie nadawała się do użytkowania i groziła zawaleniem.

Argumenty przeciwników sprowadzały się do zarzutu o bezsensowne wydatkowanie publicznych pieniędzy. Przecież – mówili – za te same środki można byłoby wyremontować np. rozlatujący się, tymczasowy i wiecznie na-

prawiany wiadukt na ulicy Bielskiej.

Opinie takie pojawiły się m.in. na jednym z pszczyńskich portali internetowych.

Trudno nie zgodzić się ze zdaniem tych ostatnich. Jednakże sprawa nie jest taka prosta, jak na pierwszy rzut oka mogłoby się wydawać. Otóż, droga krajowa wraz z całą infrastrukturą, w tym z kontrowersyjną kładką, podlega zarządowi Generalnej Dyrekcji Dróg Krajowych i Autostrad w Katowicach. W ich gestii leży także przygotowywanie planów i finansowanie inwestycji oraz remontów przy i na DK 1. Środki na te cele są co prawda środkami publicznymi, ale nie pochodzą one bezpośrednio z kasy gminy czy starostwa. O tym, co powstanie i za jak duże pieniądze na krajowej jedyne decyduje wyłącznie GDDKiA. Przesunięcie tych pieniędzy na inne drogi, których GDDKiA nie jest właścicielem, jest więc niemożliwe.

A wracając do tematu wiaduktu na ulicy Bielskiej, to gwoli informacji warto dodać, że jego właścicielem, a co za tym idzie odpowiedzialnym za ewentualne zabezpieczenie środków na jego remont i modernizację, jest Zarząd Dróg Wojewódzkich w Katowicach. Jest to zatem zupełnie inny właściciel.

Reasumując: mimo wszystko dobrze się stało, że kładka powstała w Pszczynie, a nie np. w Czechowicach czy Bielsku. Od strony estetycznej i funkcjonalnej trudno jej coś zarzucić.

Miejmy nadzieję, że w niedalekiej przyszłości ZDW – właściciel wiaduktu, pójdzie w ślady GDDKiA i znajdzie środki na jego przebudowę.

Obecnie trwają ostatnie prace porządkowe wokół budowy kładki. W najbliższych dniach przywrócony zostanie normalny ruch na drodze Katowice-Bielsko, a najdalej do połowy grudnia, jak nas

zapewniono w GDDKiA, wszystkie roboty mają zostać definitywnie zakończone. Jeżeli warunki atmosferyczne pozwolą to jeszcze w tym roku zostanie również wyremontowana przez inwestora – taki jest zapis w kontrakcie – droga biegnąca wzdłuż krajowej jedynki od strony osiedla Daszyńskiego. W najgorszym przypadku ma się to stać wiosną.

Długość całkowita obiektu o konstrukcji żelbetowej (w tym pochylnie i schody) wynosi 225 metrów. Natomiast długość pomostu podwieszono na linach (nad jezdniami) 23 metry.

Pasma nośne przejścia opierają się na pylonie żelbetowym, czterosłupowym zbieżnym u szczytu w formie piramidy.

Koszt inwestycji wyniósł około 2,6 mln złotych. Pieniądze wyłożyła GDDKiA, a roboty wykonało Płockie Przedsiębiorstwo Robót Mostowych oddział Włocławek. (r)

Pszczyna, dnia 3 grudnia 2003r.

## Stanowisko władz samorządowych Powiatu Pszczyńskiego w sprawie zagrożenia zabezpieczenia opieki zdrowotnej mieszkańców w 2004r.

Zarząd Powiatu Pszczyńskiego z niepokojem obserwuje konflikt trwający między niepublicznymi zakładami opieki zdrowotnej a Narodowym Funduszem Zdrowia w sprawie przebiegu konkursu na świadczenia medyczne w 2004 rok. W wyniku solidarnej akcji podmiotów zorganizowanych w „porozumieniu zielonogórskim” w powiecie pszczyńskim do konkursu ofert nie przystąpili najwięksi świadczeniodawcy ambulatoryjnej opieki zdrowotnej. Taka sytuacja wystąpiła w gminach: Pszczyna, Suszec, Miedźna i Goczałkowice - Zdrój. W tej sytuacji od 1 stycznia 2004r. zagrożone jest zapewnienie mieszkańcom tych gmin ciągłości w zakresie podstawowej opieki zdrowotnej. Dodatkowym negatywnym zjawie-

niem, w przypadku braku pozytywnych rozstrzygnięć, jest niebezpieczeństwo zwolnień pracowników z tych nsoz-ów.

Mając na uwadze spoczywające na starostwie ustawowe obowiązki w zakresie ochrony zdrowia mieszkańców, Zarząd Powiatu Pszczyńskiego oraz samorządy gmin: Pszczyna, Miedźna, Suszec i Goczałkowice - Zdrój apelują do stron konfliktu, tj. Narodowego Funduszu Zdrowia oraz świadczeniodawców zgrupowanych głównie w „porozumieniu zielonogórskim” o podjęcie szybkich, racjonalnych działań zmierzających do wyjaśnienia nieporozumień i osiągnięcie kompromisu zapewniającego bezpieczeństwo zdrowotne mieszkańcom naszego kraju na co najmniej dotychczasowym poziomie.

Józef Tetla  
Henryk Studzieński  
Bogdan Taranowski  
Jacek Pastuszka  
Krzysztof Kanik

Starosta Pszczyński  
Burmistrz Pszczyny  
Wójt Gminy Miedźna  
Wójt Gminy Suszec  
Wójt Gminy Goczałkowice - Zdrój  
Stanowisko przesłano do wiadomości:  
1. Krzysztof Panas – Prezes NFZ  
2. Marek Piekarski – Dyrektor Śląskiego OW NFZ w Katowicach  
3. Związek Pracodawców NOZ w Bielsku - Białej

## Szkolenia dla rolników

Zgodnie z przyjętym kalendarzem odbywają się spotkania informacyjno-promocyjne z zakresu wypełniania wniosków o wpis do ewidencji producentów oraz wniosków o dopłaty powierzchniowe. Pracownicy Biura Powiatowego Agencji Restrukturyzacji i Modernizacji Rolnictwa informują na nich rolników, w jaki sposób zdobyć

niezbędne dane do prawidłowego wypełnienia wniosków, i jak uzyskać dopłaty unijne.

Najbliższe spotkania odbędą się:

- 9 grudnia o godz. 10.00 w Łące (sala szkoły podstawowej);
- 11 grudnia o godz. 10.00 w Górze (sala w Domu Socjalnym);
- 12 grudnia o godz. 10.00 w Radostowicach (świetlica szkoły podstawowej).

(w)

k o m u n i k a t

Muzeum Zamkowe  
w Pszczynie informuje,  
że od 16 do 31 grudnia  
2003 roku  
Muzeum będzie nieczynne  
dla zwiedzających.

*Cafe u Telemanna*  
zaprasza na  
**Zabawę Sylwestrową**  
koszt - 300 zł od pary  
Rezerwacja:  
Pszczyna, Armia Wybranców,  
tel. 249 15 20

# Plan dla Piasku

Na listopadowej sesji rada miejska przyjęła uchwałę w sprawie przystąpienia do sporządzenia miejscowego planu zagospodarowania przestrzennego dla części sołectwa Piasek. Obowiązujący do tej pory szczegółowy plan zagospodarowania zatwierdzony jeszcze przez Radę Narodową Miasta i Gminy w Pszczynie pod koniec maja 1986 roku utracił swoją moc 1 stycznia bieżącego roku. Opracowanie nowego planu wydaje się zatem uzasad-

nione i konieczne, tym bardziej że zaproponowane w starym planie rozwiązania dawno są nieaktualne.

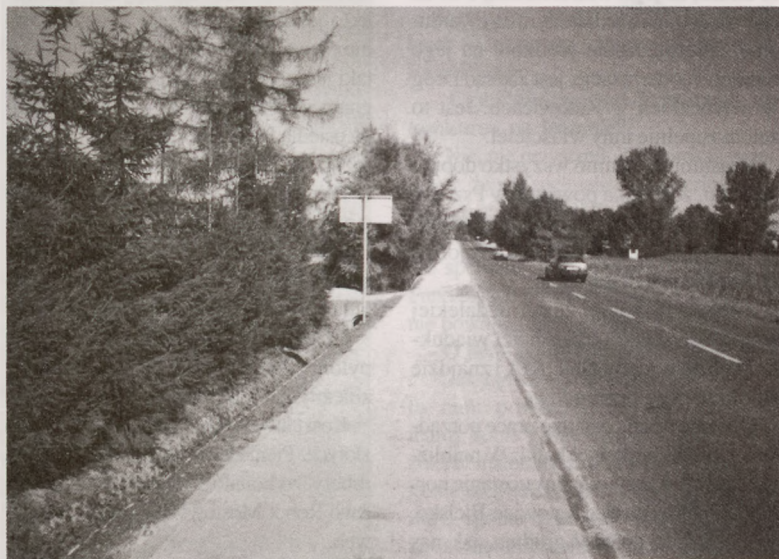
Jak nam się udało dowiedzieć, nowy plan na pewno nie będzie miał charakteru rewolucyjnego, ponieważ jego skutki finansowe spadają na barki gminy. Nie przewiduje się w nim m.in. wyznaczenia nowych terenów pod budownictwo. Nowe inwestycje mieszkaniowe będą wypełniać luki w istniejącej już zabudowie. Nie zmieniony pozostanie też obecny układ komunikacyjny.

W swoim czasie wszyscy zainteresowani będą mogli złożyć wnioski do tego planu, które w ramach procedury jego sporządzenia będą analizowane, co nie oznacza wcale, że będą załatwiane pozytywnie. (r)

## Nareszcie chodnik

Na ulicy Katowickiej pomiędzy Piaskiem a Pszczyną wybudowano chodnik. Okoliczni mieszkańcy już od dawna na to czekali, dotychczas musieli chodzić wąskim poboczem i uważać na przejeżdżające tuż obok samochody. To się chwali!

(Ok)



## Dla Głosu

Franciszek Noszka - naczelnik Wydziału Urbanistyki i Architektury Urzędu Miejskiego w Pszczynie

Ustawa przewiduje zarówno działania w oparciu o plan zagospodarowania przestrzennego, jak i bez planu. Jest określona procedura, która to reguluje. I nie grozi nam z tego tytułu żaden paraliż. Ustawa o Planowaniu i Zagospodarowaniu Przestrzennym pozwała bowiem w takiej sytuacji - braku planu - na wydanie decyzji o warunkach zabudowy. Należy tylko spełnić pięć prostych warunków, o których mowa w ustawie. Nieprawdą jest też, że w czasach gdy obowiązywał plan, wszystkie wnioski obywateli były rozpatrywane pozytywnie, ponieważ były i takie, które spotkały się z brakiem akceptacji.

Planu zagospodarowania przestrzennego nie sporządza się po to, aby zaspokoić indywidualne interesy obywateli, ale, aby ustalić dopuszczalne i uzasadnione granice rozwoju jednostki osadniczej, jaką jest miasto oraz wskazać kierunki tego rozwoju i przeznaczyć konkretne obszary pod konkretne funkcje. Nigdzie na świecie nie jest tak, że każdy może budować gdzie mu się podoba. Plan zagospodarowania przestrzennego sporządza się właśnie po to, aby to ustalić.

Artykuł 3 ustawy mówi, że kształtowanie i prowadzenie polityki przestrzennej na terenie gminy, w tym uchwalenie studium uwarunkowań i sporządzenie miejscowych planów zagospodarowania przestrzennego należy do zadań własnych gminy. Oczywiście jest dla wszystkich fakt, że znacznie łatwiej i taniej uzbroić teren intensywnie, szczególnie zabudowany niż ekstensywnie, czyli w pełnym rozproszeniu. Wystarczy pomyśleć, jaka będzie długość sieci wodociągowej, energetycznej czy gazowej w pierwszym, a jaka w drugim obszarze. Przypomnę tylko, że

realizacja podstawowych elementów uzbrojenia terenu należy także do zadań własnych gminy. Oznacza to, że przy braku właściwych decyzji, gmina realizując swoje obowiązki, ponosi większe koszty. A gmina to kto? To my!

Z mocą poprzedniej ustawy - już nie obowiązującej - stare plany zagospodarowania przestrzennego sporządzone i uchwalone przed 1 stycznia 1995 roku utraciły ważność. Nie mnie oceniać logikę tego rozstrzygnięcia, ale już wiadomo, że artykuł 67 ustawy, który spowodował utratę ważności starych planów, zaskarżono do Trybunału Konstytucyjnego.

Na terenie gminy Pszczyna obowiązywał fragmentami aktualizowany plan ogólny zagospodarowania przestrzennego sporządzony i uchwalony w 1978 roku. Plan szczegółowy opracowano tylko dla Piasku i otoczenia zbiornika łąckiego.

Plan zagospodarowania Piasku sporządzono w apogeum poprzedniego okresu - wielkiego rozwoju Rybnickiego Okręgu Węglowego, a przede wszystkim nadrzędności planowania. Decyzje dotyczące planu krajowego przenoszono obowiązkowo na wojewódzki i dalej na miejscowy.

Konsekwencją tego typu zarządzeń było opracowanie szczegółowego planu dla Piasku, przez który m.in. przebiegała w przestrzeni dwutorowa linia kolejowa z ROW-u do węglowego portu rzeczno-gowego w Tychach - Bijasowicach. Dzisiaj dla tego typu rozwiązań nie ma żadnego uzasadnienia. Dlatego też potrzebne jest opracowanie nowego planu zagospodarowania miejscowego, co pozwoli jednocześnie zlikwidować lub zminimalizować niedobre skutki funkcjonowania starego planu i usunąć ograniczenia nałożone na właścicieli gruntów.

# Rolnictwo w powiecie

Listopadowa sesja rady powiatu w dużej części poświęcona była problemom rolnictwa, leśnictwa i obszarów wiejskich.

Naczelnik Wydziału Rolnictwa, Leśnictwa i Ochrony Środowiska **Maria Adamczyk** przedstawiła informację na ten temat. Rolnictwo zajmuje ważne miejsce w naszym powiecie. Jest jednym z dominujących działów naszej gospodarki, a użytki rolne zajmują prawie 45% ogólnej powierzchni powiatu. Obecne ustawodawstwo nie przewiduje jednak zbyt wielu uprawnień z zakresu rolnictwa samorządowi powiatowemu, a większość zadań na jego rzecz wykonują organizacje i inne służby. Mimo tych niewielkich uprawnień ustawowych, zarząd powiatu od chwili swego powstania, aktywnie współpracuje z wieloma instytucjami i organizacjami działającymi na rzecz rolnictwa. Starając się czynnie uczestniczyć w rozwiązywaniu bieżących problemów rolników. Starostwo organizowało bądź było współorganizatorem wielu spotkań informacyjnych i szkoleniowych.

Jak podkreśliła naczelnik wydziału, ważnym posunięciem było utworzenie Po-

wiatowego Punktu Atestacji opryskiwaczy w Gospodarstwie pomocniczym przy Zespole Szkół Rolniczych w Pszczynie i powołanie Społecznej Straży Rybackiej na terenie powiatu pszczyńskiego.

*Staramy się pomóc w rozwiązaniu problemu utylizacji padłych zwierząt gospodarskich. Pragniemy, wykorzystując inicjatywę gminy Suszec, doprowadzić do powstania zbiornicy padliny na jej terenie. Zbiornica ta mogłaby obsługiwać obszar 3 powiatów -* dodała Maria Adamczyk.

Starostwo aktywnie włącza się również w organizację gminno - powiatowych dożynek, które co roku odbywają się w innej gminie powiatu pszczyńskiego. Organizuje również wspólnie z gminami naszego powiatu konkursy na najładniej zagospodarowaną zagrodę.

Podczas sesji uhonorowano właścicieli najlepszych gospodarstw w powiecie pszczyńskim. Nagroda przypadła **Marii i Tadeuszowi Mularskim**, właścicielom gospodarstw zajmujących się produkcją pomidorów, którzy w tym roku zostali uhonorowani Nagrodą Gospodarczą Prezydenta RP dla najlepszego gospodarstwa

rolnego. Gospodarstwo Ogrodnicze T. Mularski S.C. zostało założone w 1976 roku przez Tadeusza i Marię Mularskich w miejscowości Sobienie Biskupie koło Otwocka i na dzień dzisiejszy prowadzone jest wspólnie z dziećmi (Maciejem, Beata, Marcinem i Mateuszem). Firma rozpoczęła produkcję ogrodniczą na powierzchni 0,5 ha szklarni i zajmowała się uprawą kwiatów. W 1993 roku wydzierżawiono pierwszy duży obiekt szklarniowy 6 ha - Bory Malinowskie w Samowie. Od tego momentu rozpoczyna się produkcja pomidorów na dużą skalę. W 2000 roku zakupili Zakład Ogrodniczy w Pszczynie (12 ha szklarni). Kierując się dewizą: *nie konkurujemy ceną tylko jakością*, Mularscy zbudowali bardzo mocną markę produktów, która cechuje się wysokimi walorami smakowymi i jakościowymi.

Kolejne nagrody otrzymali: **Szczepan Polok** - który zajmuje się produkcją pieczarek, w tym roku wygrał „Agroligę” - konkurs na najlepsze gospodarstwo w województwie śląskim; **Sabina Cieszevska-Sęk** - kierownik Ośrodka Doradztwa Rolniczego, doceniono jej dzia-

łalność na rzecz rolników w gminie Pszczyna i prekursorskie działania na rzecz hodowców trzody chlewnej; **Czesław Smusz** - za pracę na rzecz rolników w powiecie pszczyńskim i wdrażanie systemu IASC.

Radna **Maria Ożarowska** złożyła interpelację w sprawie współdziałania Starostwa z Generalną Dyrekcją Dróg Publicznych w Katowicach i zorganizowanie przejścia dla pieszych w Goczałkowicach - Zdroju na skrzyżowaniu drogi krajowej z ulicą Dębowa. Radna swoją interpelację uzasadniła tym, że DK 1 dzieli miejscowość na dwie części. Ruch odbywa się w 3 miejscach odległych od siebie. Zbudowanie skrzyżowania, które jest przedmiotem interpelacji, mogłoby zapewnić bezpieczeństwo mieszkańcom Goczałkowic.

Radni podjęli uchwały m.in. w sprawie porozumienia z gminą Miedźna o wspólnej realizacji zadań na drogach powiatowych. Dokonano również zmian w budżecie powiatu pszczyńskiego, a Miejskiej Bibliotece Publicznej w Pszczynie powierzono prowadzenie zadań biblioteki powiatowej.

Kasia Ożanna

# Okrągły jubileusz **Sonda**

22 listopada w sali posiedzeń Urzędu Miejskiego w Pszczynie odbyła się uroczystość z okazji 50-lecia wspólnego pożycia małżeńskiego.

Dostojni jubilaci zostali przywitani przez burmistrza miasta Henryka Studzieńskiego, który pogratulował wszystkim tej pięknej rocznicy.

Podczas spotkania zaproszeni goście złożyli przysięgę: *Uczynimy wszystko, by nasze małżeństwo było zgodne, szczęśliwe i trwałe.* Każdy też został udekorowany specjalnym medalem „Za długoltnie pożycie małżeńskie”. W czasie wspólnego biesiadowania uczestnicy spotkania wspominali te 50 lat, które spędzili razem. Atmosferę umilała muzyka. Wszystkie pary otrzymały kwiaty i prezent w postaci bonu na zakup towarów.

U honorowane pary to: **Antoni i Marta Bartas, Józef i Zofia Blankenstein, Piotr i Anna Cieślak, Stanisław i Aniela Drzyżdżok, Stanisław i Helena Herok, Edward i Janina Jurek, Konstanty i Małgorzata Krzystalik, Jerzy i Wanda Markiewicz, Teodor i Jadwiga Mazur, Tadeusz i Zofia Muszyński, Franciszek i Maria Niedźwiedz, Herbert i Gertruda Paliczka, Józef i Gertruda Piwowar, Alojzy i Lucja Pokorny, Ludwik i Jadwiga Pudelko, Kazimierz i Anna Rekowski, Roman i Maria Rypiach, Ludwik i Elżbieta Stobik, Józef i Jadwiga Szotek, Jerzy i Genowefa Waliczek, Józef i Helena Wilk, Antoni i Cecylia Zięcina**

Tadeusz i Stefania Muszyńscy:

Poznali się na zabawie w Piasku, skąd pochodzi pani Stefania. Jej mąż przebywał wówczas w jednostce wojskowej

w Czarkowie. *O Stefanię założyłem się z czterema oficerami, moimi kolegami. Moja przyszła żona miała wtedy największe powodzenie, ale udało mi się ją poprosić do tańca i wygrałem zakład - mówi pan Tadeusz. Dla państwa Muszyńskich*



Tadeusz i Stefania Muszyńscy poznali się na zabawie w Piasku

była to miłość od pierwszego wejrzenia. Pani Stefania miała wtedy 17 lat, a pan Tadeusz był o 3 lata starszy. *Zawsze podobali mi się mężczyźni w mundurach, Tadeusz od razu wpadł mi w oko. Wtedy na zabawie byłam z przyzwoitką, która ledwo zgodziła się na to, żeby Tadeusz mnie odprowadził. Jednak nie pokazałam mu swojego prawdziwego domu, tylko inny. Potem umówiliśmy się z mężem na spotkanie w niedzielę. Bałam się reakcji rodziców i nie wiedziałam jak się zachować, jednak moja koleżanka namówiła mnie żebym spotkała się z Tadeuszem. Wyszła po niego na stację i przyprowadziła do mojego domu. Tata na początku nie był zachwycony Tadeuszem, ale po jakimś czasie przekonał się do niego i zaczął go traktować prawie jak własnego syna - mówi pani Stefania.*

Ślub wzięli w pszczyńskim kościele pw. Wszystkich Świętych, przy bocznym ołtarzu Matki Boskiej Pszczyńskiej. Po zawarciu małżeństwa, młoda para mieszkała najpierw z rodzicami pani młodej, a potem przeniosła się do Ludwikówki.

Jak mówią, 50 lat wspólnego życia zleciało im bardzo szybko. *Na początku było bardzo trudno, dorabialiśmy się wszystkiego, począwszy od tyżki. Mąż zrezygnował z wojska i zaczął pracować na kopalni, gdzie został instruktorem strażackim - dodaje pani Stefania.*

Kiedy państwo Muszyńscy stanęli na nogach, zaczęli podróżować, zwiedzili m.in.: Węgry, Rumunię, Jugosławię i Czechy. Niczego nie żałują, mówią, że nawet, kiedy byli biedni i tak cieszyli się z tego, że mogą być razem. Sąsiedzi państwa Muszyńskich mówili, że są oni wzorem małżeństwa. Pan Stefan przez wiele lat działał przy klubie LKS Stara Wieś.

Tadeusz i Stefania Muszyńscy mają dwoje dzieci: Krystynę i Jana, pięcioro wnuków i siedmioro prawnuków.

Kasia Ożanna

## LIST DO REDAKCJI

### Nie strzelaliśmy do króla

Pan Zbigniew H. Noskowski – dyrektor I Liceum Ogólnokształcącego im. Bolesława Chrobrego w Pszczynie skierował pod moim adresem, także Pszczyńskiego Bractwa Kurkowego sprzeciw, wobec, jak pisze – pomysłów strzelania do wizerunku Patrona Szkoły. Tak sformułowany list ukazał się w tygodniku regionalnym, piśmie lokalnym.

Na kanwie tego stwierdzenia, autor pisma w dalszej części zwraca się pompatycznymi słowami do – jak określa – drogiej nauczycieli i kochanej młodzieży stwierdzając, że *możemy sobie wspólnie „urobić” ręce po same łokcie, edukować siebie i otoczenie, w efekcie jednak nasz Patron nie będzie właściwie postrzegany przez tych, którzy tradycję znają, kochają i uznają... pod warunkiem, że będzie to ich tradycja.* Słowem, pan Noskowski podjął nośny temat medialny, w którym poprzez swoistą retorykę dydaktyczną, „walcząc” o słuszny szacunek dla Patrona szkoły, pragnie uczynić z braci kurkowych, ludzi bez głowy.

Nie kryję, że ze zdziwieniem przyjąłem te uwagi, i sugerowane poprzez takie spojrzenie – wnioski. Źródłem wiedzy – jak przyznał pan Noskowski – podczas skła-

dania oświadczenia na ten temat na sesji Rady Miejskiej był artykuł w „Dzienniku Zachodnim”. Od siebie dodam, że mało obrazujący same zasady rywalizacji o tytuł króla kurkowego. Szkoda, że wyrażając swoje oburzenie, w czerpaniu wiedzy na tym poprzestał, i jednocześnie od tej wiedzy przeszedł do wniosków.

Władysław Frydel – Hetman Bractwa Kurkowego w Pszczynie, został tegorocznym królem kurkowym, bo najcelniej ze wszystkich uczestników trafił w tarczę, która umieszczona była obok wizerunku Bolesława Chrobrego. Zatem strzelano do tarczy, a nie jak sugeruje autor listu – do króla. Skąd na planszy wizerunek Bolesława Chrobrego? Otóż stąd, że wielowiekowa tradycja nakazuje, aby dla podniesienia rangi rywalizacji, umieszczać na planszach wizerunki postaci, zdarzeń, mających pozytywny oddźwięk społeczny, z władcami i królami włącznie. Tak jest w Pszczyńskim Bractwie Kurkowym, tak jest w całym kraju, tak jest w Europie. Doświadczalem tego osobiście, uczestnicząc jako dwukrotny król kurkowy w zawodach rangi krajowej, i poza granicami Polski. Nigdzie nie spotkałem się z wyrazami społecznego oburzenia czy protestów, co do takiej for-

my oprawy rywalizacji. Bo powtarzam: w zawodach nie celuje się do zamieszczonych wizerunków, ale do odrębnej tarczy, umieszczonej na planszy obok wizerunku. Podczas wyboru pszczyńskiego króla kurkowego, zdarzyły się „zabłąkane” strzały, które trafiły w wizerunek i nie tylko, ale przecież nie ma to nic wspólnego z zamierzonym celem trafienia w króla. Dodam, że w tym dniu były wyjątkowo niekorzystne warunki strzeleckie. W takiej sytuacji trudno zgodzić się z twierdzeniem pana Noskowskiego, że zawody były negatywnym przykładem dla młodzieży, czy kogokolwiek, a na pewno nie zachęcającym do takich działań.

Istotnie, byłem fundatorem tarczy z wizerunkiem króla, mając odwrotne zamierzenie do tych, o które posądza mnie, piszący rozważania na temat zawodów strzeleckich. Panuje bowiem zwyczaj, że ustępujący król kurkowy jest zobowiązany ufundować tarczę do wyboru nowego. Życzeniem moim było i jest, aby ubiegający się o ten zaszczytny tytuł mieli wzorczec, a z pewnością do takich należy król Bolesław Chrobry, Patron jednej z najstarszych szkół na Śląsku.

Edward Kania

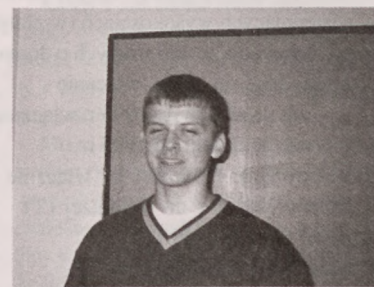
Pszczynskie Bractwo Kurkowe

Tym razem zapytaliśmy uczniów pszczyńskich szkół, jaki jest ich wymarzony mikołajkowy upominek.

**Anita Buchcik:** Bardzo chciałabym mieć wreszcie stałe łącze z internetem. Chciałabym też dostać spódnicę jeansową i inne fajne ubrania. Moim ogromnym marzeniem jest też wyjazd do Grecji lub Hiszpanii.



**Tomek Bałamucki:** Od Mikołaja chciałbym dostać nowy komputer i mieć stałe łącze z internetem. Zawsze chciałem także wyjechać do Nepalu i odwiedzić tamtejsze świątynie. Trochę interesuję się sztukami walki, dlatego chciałbym także zobaczyć szkołę Wu-Tang w Chinach.



**Ela Mrozik:** Z każdego prezentu się cieszę, nie ma też rzeczy, o której ciągle marzę, i na której szczególnie mi zależy, no może poza tym, że chcę skończyć szkołę. Nie lubię dostawać drogie prezenty, wolę małe i przydatne drobiazgi.



**Klaudia Krygier:** Chcę dostać komórkę, najlepiej Nokię. Marzę też od dawna by wyjechać na Majorkę. Nie mam dużych wymagań. Wolę małe podarunki, one przynoszą mi większą radość niż drogie i duże prezenty.



Kasia Ożanna



## STRONA URZĘDU MIEJSKIEGO W PSZCZYNIE

### UCHWAŁA NR XIV/102/03

### RADY MIEJSKIEJ W PSZCZYNIE

z dnia 19 listopada 2003 r.

w sprawie: **ustalenia wysokości stawek podatku od środków transportowych na rok 2004**

Na podstawie art.18 ust.2 pkt.8, art.40 ust.1, art.41 ust.1 i art.42 ustawy z dnia 8 marca 1990r. o samorządzie gminnym (tekst jednolity - Dz.U.Nr 142 z 2001 r. poz. 1591 z późn. zmianami) oraz art.10 i 12 ustawy z dnia 12 stycznia 1991r. o podatkach i opłatach lokalnych (tekst jednolity - Dz.U. Nr 9 z 2002 r. poz.84 z późn.zmianami)

#### RADA MIEJSKA

#### uchwała

#### § 1

Ustalić na terenie gminy roczne stawki podatku od środków transportowych w następujących wysokościach (w złotych):

1) od samochodów ciężarowych o dopuszczalnej masie całkowitej:

a) od 3,5 t do 5,5 t włącznie	
- rok produkcji do 1995 r. włącznie	<b>600,00</b>
- rok produkcji po 1995 r.	<b>550,00</b>
b) powyżej 5,5 t do 9 t włącznie	<b>850,00</b>
c) powyżej 9 t do i poniżej 12 t	<b>1050,00</b>
d) od 12 t i poniżej 16 t	<b>1252,00</b>
e) od 16 t i poniżej 24	<b>1600,00</b>
f) od równej lub wyższej niż 24 t	
- z zawieszeniem pneumatycznym lub zawieszeniem uznanym za równoważne	<b>2000,00</b>
- z innym systemem zawieszenia	<b>2452,80</b>

2) od ciągników siodłowych lub balastowych przystosowanych do używania łącznie z naczepą lub przyczepą o dopuszczalnej masie całkowitej zespołu pojazdów:

a) od 3,5 t i poniżej 12 t	
- rok produkcji do 1995 r. włącznie	
- rok produkcji po 1995 r.	<b>1400,00</b>
b) od 12 t i poniżej 31 t	<b>1350,00</b>
c) od 31 t i poniżej 40 t	<b>1723,00</b>
d) równej lub wyższej niż 40 t	<b>1937,76</b>
- z zawieszeniem pneumatycznym lub zawieszeniem uznanym za równoważne	<b>1750,00</b>
- z innym systemem zawieszenia	<b>2548,65</b>

3) od przyczep i naczep (z wyjątkiem związanych wyłącznie z działalnością rolniczą prowadzoną przez podatnika podatku rolnego), które łącznie z pojazdem silnikowym posiadają dopuszczalną masę całkowitą:

a) od 7 t i poniżej 12 t	
- rok produkcji do 1995 r. włącznie	<b>600,00</b>
- rok produkcji po 1995 r.	<b>550,00</b>
b) od 12 t do 24 t włącznie	
- z zawieszeniem pneumatycznym lub zawieszeniem uznanym za równoważne	<b>680,00</b>
- z innym systemem zawieszenia	<b>943,00</b>
c) powyżej 24 t i poniżej 33 t	<b>1020,00</b>
d) od 33 t do 36 t włącznie	<b>1292,00</b>
e) powyżej 36 t	
- z zawieszeniem pneumatycznym lub zawieszeniem uznanym za równoważne	<b>1400,00</b>
- z innym systemem zawieszenia	<b>1700,00</b>

4) od autobusów w zależności od liczby miejsc do siedzenia:

a) mniej niż 30 miejsc	
- rok produkcji do 1995 r. włącznie	<b>990,00</b>
- rok produkcji po 1995 r.	<b>940,00</b>
b) równej lub wyższej niż 30 miejsc	
- rok produkcji do 1995 r. włącznie	<b>1715,00</b>
- rok produkcji po 1995 r.	<b>1665,00</b>

#### § 2

- Podatek z zastrzeżeniem pkt. 2 jest płatny w dwóch równych ratach w terminie **do 15 lutego i do 15 września** każdego roku.

- Jeżeli obowiązek podatkowy powstał:

a) po dniu 1 lutego, a przed dniem 1 września roku podatkowego, podatek za ten rok płatny jest w dwóch równych ratach w terminie:

- w ciągu 14 dni od dnia powstania obowiązku podatkowego – I rata

- do dnia 15 września roku podatkowego – II rata

b) po dniu 1 września, podatek jest płatny jednorazowo w terminie 14 dni od dnia powstania obowiązku podatkowego.

#### § 3

Podatek od środków transportowych osoby prawne i fizyczne oraz jednostki organizacyjne nie posiadające osobowości prawnej uiszczają bez wezwania w kasie Urzędu Miejskiego lub na rachunek bankowy Urzędu Miasta w ING Banku Śląskim O/Bielsko-Biała nr r-ku 50 10501070 1000000 101366540.

#### § 4

Wykonanie uchwały powierza się Burmistrzowi Miasta.

#### § 5

Uchwała niniejsza podlega ogłoszeniu przez rozplakatowanie obwieszczeń w miejscach publicznych, tablicy informacyjnej urzędu oraz podlega publikacji w prasie lokalnej.

#### § 6

Uchwała wchodzi w życie po upływie 14 dni od ogłoszenia w Dzienniku Urzędowym Województwa Śląskiego z mocą obowiązującą od dnia 1 stycznia 2004 r.

PRZEWODNICZĄCY RADY

Henryk Kondzielnik

### UZASADNIENIE DO UCHWAŁY

Zgodnie z ustawą z dnia 12 stycznia 1991 r. o podatkach i opłatach lokalnych Rada Gminy określa wysokość stawek w zakresie podatku od środków transportowych. Zgodnie z art. 12b ustawy o podatkach i opłatach lokalnych stawki minimalne podatku od środków transportowych są aktualizowane zgodnie z procentowym wskaźnikiem kursu EURO na dzień 1 października danego roku w stosunku do kursu EURO w roku 2000. W związku z tym zachodzi konieczność podwyższenia stawek podatkowych dla niektórych typów pojazdów.

PRZEWODNICZĄCY RADY

Henryk Kondzielnik

## Dowody jednak ważne

Co najmniej do końca marca przyszłego roku został przedłużony termin wymiany dowodów osobistych przez osoby, które stary dowód wyrabiały w latach 1962-1972. Pierwotnie termin ten upływał z dniem 31 grudnia bieżącego roku.

Jednocześnie MSWiA poinformowało, że za brak nowego dowodu nie grożą żadne kary, a stary dowód jest ważny do końca 2007 roku.

(m)



# Pszczyński underground

Kiedyś oświeceniowi publicyści twierdzili – „*takie będą Rzeczpospolite, jakie jej młodzieży chowanie*”. Obecnie dorośli w pogoni za pieniędzmi często zapominają o tej złotej maksymie i młodym ludziom nie poświęcają zbyt wiele uwagi, wobec czego muszą oni sami wykazać się inicjatywą i jakoś zagospodarować sobie czas, a przy okazji dorobić do kieszonkowego.

Szesnastoletni wówczas Mateusz „Mateś” Wrona, gdy rok temu założył swoją stronę internetową nie spodziewał się dużego zainteresowania. Pierwotnie miała być ona poświęcona muzyce w ogólnym tego słowa znaczeniu. Autor jednak upodobał sobie rap i kulturę hip hopu i właśnie jej poświęcił najwięcej uwagi.

Hip hop wywodzi się z amerykańskiego Bronksu, a jego początki sięgają lat 70-tych XX wieku. Do jego elementów należą: muzyka - rap, taniec - break-dance oraz dość kontrowersyjna sztuka malarska - graffiti. Pierwotnie kultura hip hopu miała propagować dumę czarnoskórych mieszkańców amerykańskich „gett” oraz zachęcać do odejścia od agre-

sji i zastąpienia jej muzyką. Obecnie staje się stylem życia nie tylko dla czarnoskórych Amerykanów, ale i wielu młodych ludzi na kontynencie europejskim.

Dzięki możliwościom, jakie obecnie daje internet, Mateusz ma możliwość promowania lokalnych grup (tzw. składów lub squadów) tworzących tego rodzaju muzykę. Na terenie Pszczyzny powstaje ich coraz więcej. Najbardziej znane to SamFakt (pszczyński), CeHa (pszczyńsko-bielski), Szelest Squad (pszczyńsko-bielski) i Excalibur (pszczyńsko-mikolowski).

Najstarszy jest SamFakt, którego początki sięgają 1999. Tworzą go Malina, Pachlak, Futro, Bajbus i Nowy. Członkowie grupy nie lubią rozgłosu, więc podali tylko swoje przezwiska. Ich specjalnością są głównie tzw. „żywe rytmy”, czyli „beatboxy”. Beatbox, według moich rozmówców, to technika naśladowania instrumentów perkusyjnych za pomocą narządów mowy - ust, języka, gardła, przepony.

Piotr Burda i Marcin Szczepańczyk to członkowie Exkalibura. Ich mocną stro-

ną są tzw.: freestyle (bitwa na rymy). Jeden z członków demonstruje – *Jestem tutaj teraz, to, co ja chcę bardzo cię uwie- ra - jak pinezka! Nie będę zgrywał nie- poczytalnego pieska, człowieku obejrza- łeś film Cześć Tereska, to obejrzyj teraz ten film. Zobacz mnie, itd.* Tłumaczy - *Tak można rymować bez końca. Czasami ludzie posądżają nas o wzajemne obrażanie. W freestyle'u nie chodzi o to, ale o jak najdłuższe rymowanie na za- dany przez przeciwnika temat. Czasami używa się niecenzuralnych słów, ale kló- nię lepiej rozwiązać w ten sposób niż na pięści.*

Największym dorobkiem może się pochwalić CeHa, którą tworzą Hesik (Bartek Hess) i bielski raper Cezet. Ich nagrania znalazły się na kilku wydanych legalnie płytach. 23 listopada można ich było również zobaczyć na antenie telewizji Polsat w programie „Poplista”.

U Hesika – lidera składu Ceha - swoje pierwsze nagrania robił przyszły Szelest Squad. Pszczyńską jego część stanowią Hudy (Łukasz Ściagała) i BRS (Borys Salamon). Grupa ma na swoim koncie

nagrana w domowych warunkach płytę oraz liczne koncerty w okolicznych dyskotekach.

Co do Mateusza, wszyscy są zgodni - *Mateś robi stronę – jakoś to wszystko rozkręcił. W Bielsku kilka osób się spo- tka, poimprezuje i coś tam porymuje, ale raczej niewiele z tego wynika – mówi Borys z Szelest Squadu - Pszczyzna to małe miasto, ale przynajmniej coś się tu dzieje. Były tu już takie gwiazdy polskie- go Hip Hopu, jak: Tede, O.S.T.R., Peja, Pezet, Zipera, czy W.W.O.* Hesik ze squadu CeHa dodaje - *Wkrótce o pszczyńskim hip hopie może być głośno!* Tym bardziej, że ich działalność powoli przestaje być tylko sposobem na spędzenie wolnego czasu i zaczyna przynosić pierwsze zyski.

Na stwierdzenie „Pszczyńska Scena Hip Hopowa” moi rozmówcy jednak kiwają głowami – *Taka profesjonalna scena to może jeszcze nie, ale niezłe rozwi- nięty underground już tak! W porówna- niu z Peją czy Kalibrem 44 jesteśmy jesz- cze dość głęboko, ale coraz szybciej się wynurzamy.*

Miłosz Klemens

## Poznajemy państwa Unii Europejskiej Niemcy

Niemcy są dla Polski najważniejszym partnerem handlowym. W wymianie handlowej oraz kooperacyjnej uczestniczy coraz więcej polskich podmiotów gospodarczych, w tym firm z sektora małych i średnich przedsiębiorstw.

Należy oczekiwać, że w procesie integracji gospodarki polskiej z europejską jeszcze większego znaczenia nabierac będzie wiedza i doświadczenie zdobyte w kontaktach gospodarczych z Niemcami.

Postępująca integracja Unii Europejskiej, której Niemcy są czołowym członkiem - założycielem, doprowadziła do silnego ożywienia handlu między krajami Unii. Niemcy kierują do krajów Unii ponad 56% swojego eksportu, co stanowi około 1/4 wartości importu UE. Kraje Unii kierują również nieco powyżej 1/4 swojego łącznego eksportu do Niemiec, dla których stanowi to ponad 25% ich globalnego importu.

Cechą charakterystyczną obrotów handlowych z Niemcami jest ich wysoki wolumen, stała dynamika wzrostu i strukturalnie ujemne dla Polski saldo bilansu handlowego, szczególnie głębokie w latach 1996-1998. Cechą charakterystyczną importu z Niemiec jest jego charakter rynkowy lub zaopatrzeniowo-inwestycyjny, który w tym przypadku musi być postrzegany jako przywóz o charakterze proeksportowym, zwłaszcza w dłuższym horyzoncie czasowym. Pozytywną cechą polskiego eksportu do Niemiec jest radykalna poprawa jego struktury - udział towarów gotowych wzrósł z 57,2% w 1991 roku do 80,0% w 2000. Zmiany te są rezultatem bardzo dużego zróżnicowania asor-

mentowego i podmiotowego eksportu - 5.417 asortymentów dostarczanych jest przez prawie 21 tys. eksporterów, z czego ponad 80% wartości eksportu realizowana jest przez firmy prywatne. Eksportowane przez Polskę towary stanowią prawie 53% ogólnej liczby asortymentów importowanych przez Niemcy.

Stosunki gospodarcze z zagranicą odgrywają w życiu gospodarczym Niemiec rolę kluczową; eksport stanowiący w Produkcie Krajowym Brutto RFN prawie 29%, od lat pełni funkcję „lokomotywy” rozwoju gospodarki; Niemcy jako eksporter wysunęły się w latach dziewięćdziesiątych na 2 miejsce w świecie po USA, Prawie, co trzeci zatrudniony pracuje w Niemczech dla celów eksportu. Niemcy koncentrują się na produkcji wyrobów wysokiej jakości o najnowocześniejszej technologii, aby tym zrekompensować jedne z najwyższych na świecie koszty produkcji, zwłaszcza osobowe.

We współpracy gospodarczej z Polską wymiana handlowa stanowi tradycyjnie formę dominującą. Od prawie 30 lat RFN jest pierwszym partnerem handlowym Polski wśród krajów rozwiniętych gospodarczo. Dla RFN Polska jest od pięciu lat pierwszym spośród krajów postsocjalistycznych partnerem handlowym i posiada 11 miejsce w obrotach globalnych RFN, z udziałem 2,1% w globalnym imporcie Niemiec i 2,5% w globalnym eksporcie Niemiec (1999 r.).

Rozwijają się również sieć związków regionalnych na poziomie województw i krajów związkowych, izb przemysłowo-handlowych, rzemieślniczych, gmin oraz miast partnerskich. Ich aktywność wyraża się organizowaniem spotkań, wystaw i seminariów, na ogół o profilu branżowym, których celem jest doprowadzenie do kontaktów między potencjalnymi partnerami reprezentowanego regionu lub branży i prezentacja ofert współpracy.

Niemcy dzięki swojemu potencjałowi gospodarczemu, stanowią dla Polski ry-

nek, w aspekcie jego chłonności, praktycznie nieograniczony, w porównaniu do mniej chłonnych rynków pozostałych krajów Unii. Rynek niemiecki akceptuje towary o zróżnicowanej jakości, na potrzeby wewnętrzne i dla reeksportu, dla przetwórstwa przemysłowego i bezpośrednio dla konsumentów, towary markowe na różnych poziomach cenowych.

Stosunki polsko niemieckie układają się w dosyć paradoksalny sposób, dlatego że z jednej strony mamy do czynienia z wienieniem pewnego trudnego wieloletniego procesu rozszerzania Unii Europejskiej o kraje Europy Środkowej i Wschodniej, w tym także i Polski. Jest to proces, który bez wątpienia bez zaangażowania niemieckiej polityki nie przebiegałby w tak dobry dla polski sposób. Z drugiej strony narastanie się problemów w relacjach polsko niemieckich, które nie mają charakteru bilateralnego, ale dotyczą w ogóle całej polityki europejskiej. Można powiedzieć że Polska i Niemcy znalazły się na pewnego rodzaju rozdrożu i albo rozwój wypadków pójdzie w kierunku, który pozwoli współdziałać Polsce i Niemcom w sprawach europejskich albo wzmocni się taka sytuacja, w której Polska i Niemcy będą po różnych stronach barykady.

W polityce europejskiej różni nas m.in. projekt Traktatu konstytucyjnego. Stanowiska Polski i Niemiec w kilku kluczowych kwestiach bardzo się od siebie różnią m.in. - w kwestii mechanizmu podejmowania decyzji w Radzie Unii Europejskiej, która jest instytucją kluczową ze względu na podejmowanie decyzji przez państwa członkowskie. Mamy też najwyraźniej różne poglądy, co do przyszłości wspólnej polityki obrony i bezpieczeństwa zwłaszcza, jeśli chodzi o stosunek relacji między Europą i Ameryką.

Dziela nas również niewyjaśnione kwestie dotyczące przyszłego budżetu UE, różnimy się dość istotnie w temacie, „W jakim kierunku powinny być kierowane w przyszłości strumienie pieniędzy”.

Każdy z nas zadaje sobie zapewne pytanie, w jakim stopniu zaangażowanie Polski w Irakui wpływa na nasze kontakty z częścią Europą niepopierającą tego ataku w, tym także i Niemiec.

Moim zdaniem, samo zaangażowanie zostało odebrane w różny sposób warto zwrócić uwagę, że w pewnym sensie zyskaliśmy w oczach Niemców tzn. staliśmy się dla nich bardziej podmiotowi tzn., że Polska jest zdolna do prowadzenia samodzielnej polityki w kwestiach bezpieczeństwa z drugiej strony wywołało to w części elit politycznych pewną irytację, poczucie braku lojalności ze strony Polski.

Z jednej strony nam dodało a z drugiej wywołało poczucie obcości i podejrzliwości.

Co mogłoby zmienić sytuację by zejść z rozdroża by pójść we właściwą stronę w stronę Europy?

Wydaje mi się, że z polskiej strony wymagałoby to złożenia jasnej i treściwej deklaracji, iż Polska jest krajem, który ma zamiar angażować się w różnego rodzaju projekty europejskie kierujące UE w stronę silnej politycznie ambitnej, jeśli chodzi o politykę światową, a także politykę wew. UE.

Jeśli chodzi o politykę niemiecką to musiałoby wiązać się z próbą przededefiniowania własnych wyobrażeń, co do UE po rozszerzeniu, które pozwoliłoby znaleźć Polsce swoje miejsce w gronie najważniejszych państw UE, w gronie państw biorących odpowiedzialność na siebie za politykę europejską i za przyszłość Unii. Uważam, że proces jednoczenia się Europy nie dokona się w sensie politycznym, jeśli region Europy Środkowej i Wschodniej nie zostanie jednoznacznie i silnie zakotwiczone w UE, a region ten nie zostanie zakotwiczone, jeśli Polska nie stanie się twardym i mocnym łańcuchem łączącym kotwice ze statkiem pod banderą „Unii Europejskiej”.

Tomasz ZJAWIONY

## Dzieje pszczyńskich kamienic WILLA FEDORA KERNA

Na rogu ulicy Kościuszki i Księdza Biskupa Bogedaina, vis-a-vis sądu, stoi żółta willa w kształcie litery „v”. Pierwszym jej właścicielem był Fedor Kern (1855-1907?) - kupiec, sprzedawca Loterii Królewskiej, a także agent ubezpieczeniowy Die Union Allgemeine Deutsche Hagel-Versicherungs-Gesellschaft zu Weimar” założonej w 1853 roku i zajmującej się odszkodowaniami za szkody wyrządzone przez grad. Wchodził również w skład Zarządu Miasta Pszczyzny.

Fedor Kern kupił parcelę willową od księcia pszczyńskiego Hansa Heinricha XI. W pismach do Zarządu Policji w sprawie uzyskania zezwolenia na budowę określał miejsce budowy jako róg ul. Książęcej (dzisiaj ul. Kościuszki), obok willi dr Müllera. Umowa kupna - sprzedaży parceli willowej zawierała oprócz standardowych zapisów i ceny - 2000 marek za 22 ary, jedno ograniczenie. Książę postanowił, że na przedmieściu Pszczyzny powstanie dzielnica willowa z efektownymi ogrodami kwiatowymi i tylko pod warunkiem wybudowania domu w stylu willowym sprzedawał parcele. Nie wolno było otwierać tam fabryk, zakładów przemysłowych i rzemieślniczych, a przede wszystkim sklepów i wyszynków, chyba że za jego wyraźną zgodą.

Zamiarem Kerna było jednak uzyskanie zgody księcia na wybudowanie takiego budynku, w którym mieściłyby się mieszkania i pomieszczenia do prowadzenia interesów, ponieważ chciał otworzyć tam filię sklepu z artykułami kolonialnymi i małą salę na wyszynk wina i piwa. Książę pszczyński przychylił się do jego prośby, pod warunkiem, że będzie sprzedawał tylko śląskie jasne piwo z browarów książęcych.

Droga do wybudowania willi była długa. Według zapisu w umowie, budynek miał stanąć w przeciągu dwóch lat. Kern nie zmieścił się jednak w tym czasie. Ze szczątkowo zachowanej dokumentacji można się domyślać, że projekt, który otrzymał w Książęcym Urzędzie Budowlanym nie spełniał jego oczekiwań i, że nawet nie rozpoczęła budowy.

W marcu 1900 roku do Centralnej Dyrekcji Dóbr Księcia Pszczyńskiego z prośbą o pozwolenie na budowę trafił nowy projekt willi Kerna, ręki mistrza murarskiego Johanna Kindlera z Tarnowskich Gór. Projekt nie spodobał się pod względem architektonicznym. Miano wątpliwości, co do willowego charakteru budynku. Zrobił on wrażenie za długiego w stosunku do wysokości, a długie fronty były prawie gładkie. Braki te zauważono również od strony nie nazwanej jeszcze bocznej ulicy (dzisiaj ulica

Księdza Biskupa Bogedaina). Mimo to zaaprobowano projekt. Kern postanowił iść za ciosem i poprosił księcia o pozwolenie na zlecenie zamkowemu ogrodnikowi Bohlecke urządzenie mu ogrodu. Książę jednak nie zezwolił na pracę dla innych zleceniodawców i odmówił Kernowi.

Aby rozpocząć budowę potrzebna była jeszcze zgoda Zarządu Policji i zatwierdzenie planów przez Miejską Komisję Budowlaną. Kern wystosował do powyższej instytucji wniosek o pozwolenie na budowę willi z „dobrą restauracją”. Stamtąd przesłano go do Miejskiej Komisji Budowlanej. Każdą kondygnację budynku zatwierdzała Komisja w innym składzie.

Parter zatwierdzili: G. Staudinger, A. Krummer, E. Asser, G. Lux i Kachlik. W parterowej części budynku, od strony dzisiejszego Sądu Rejonowego znajdowały się 2 pokoje, spiżarnia, kuchnia, następnie korytarz z wyjściem na podwórze, restauracja (2 sale z wyjściem na werandę, z której prowadziły schody na ulicę), pomieszczenie z winami i trzy toalety. Narożną część budynku zajmował sklep z artykułami kolonialnymi. Od ulicy Książęcej znajdowały się 4 pokoje gościnne, salon z werandą, sypialnia, pokój dla służby, spiżarnia, kuchnia i toaleta.

Pierwsze piętro zatwierdzili: E. Asser, G. Lux i Kachlik. Było tam 9 pokoiów, salon narożny, salon z werandą, sypialnia, 3 kuchnie, 2 spiżarnie, 2 pokoje dla służby i 3 łazienki.

Mansardowe poddasze Kern postanowił zaadaptować na mieszkanie. Oprócz dużego strychu były tam 3 pokoje, 2 kuchnie i spiżarnia. Plany zatwierdzili: G. Staudinger, A. Krummer, E. Asser, G. Lux i Kachlik. Kierownikiem budowy był mistrz murarski Gustaw Saefel.

W czerwcu 1900 roku ukończono budowę willi w stanie surowym. Fedor Kern wystąpił do Zarządu Policji z prośbą o odbiór budynku. Z dokumentów wynika, że schody w piwnicy wybudowano niezgodnie z projektem i z racji tego właściciel budynku i kierownik budowy otrzymali po 1 marce grzywny. W razie nie zapłacenia, grzywnę miano zamienić na 1 dzień aresztu. Oczywiście grzywny zapłacono i 3 września 1900 roku odbył się odbiór ostateczny.

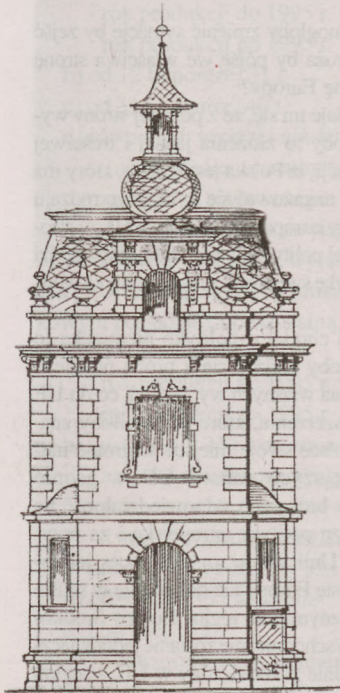
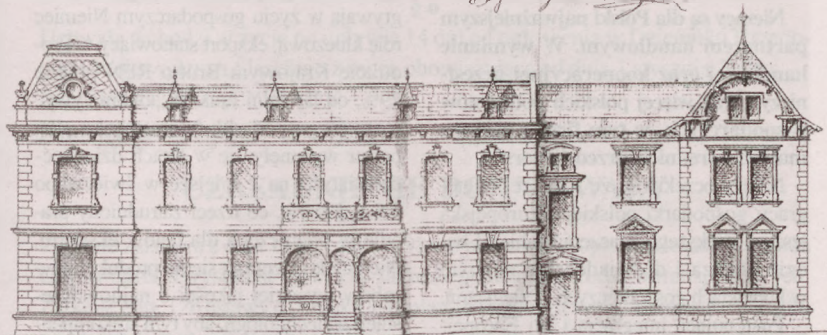
Na podwórzu, pod płotem graniczącym z parcelą dr Müllera, wybudowano jeszcze 3 drewniane kłozety i śmietnik ogrodowy, wszystko otoczone pruskim murem wyższym o pół cegły od płotu sąsiada, lodownię i pomieszczenie na nawóz.

Joanna Strońska

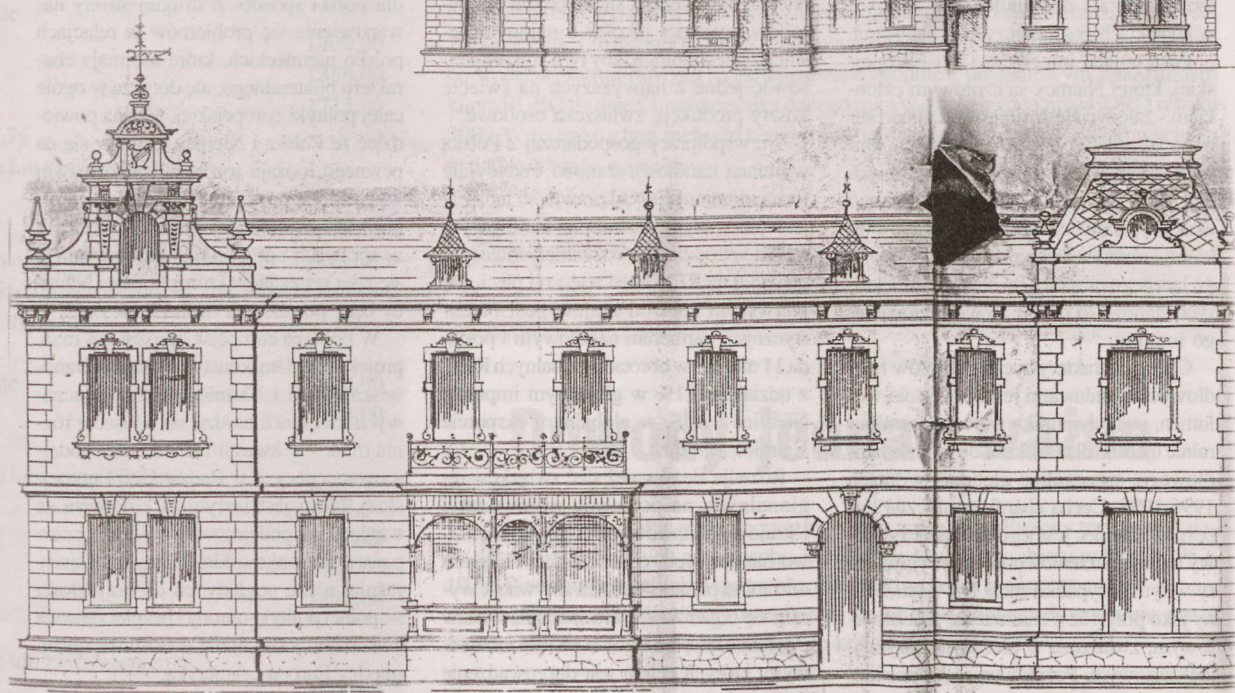
Opracowano na podstawie materiałów zasobu

Archiwum Państwowego w Pszczyźnie.

Widok od strony ul.  
Księdza Biskupa  
Bogedaina



Widok od strony ul.  
Kościuszki



Widok od ulicy Kościuszki

# CUKIERNIA PIEKARNIA

*Niedźbala*  
1933r.

Zapraszamy  
do naszych sklepów

## 1933 - 2003



Powracając w pełni  
do tradycji  
poszerzyliśmy  
nasz asortyment  
o wyroby piekarskie.  
Zapraszamy zatem  
jak przed wielu laty,  
nie tylko na pyszne ciasta,  
ale również  
smaczne pieczywo.

PSZCZYNA, UL. BEDNARSKA 10  
ZAPRASZAMY: PN-PT 8.00-17.30, SOB 8.00-14.00  
TEL. 210 36 91

PSZCZYNA, UL. BIELSKA 24 (ALBERT)  
ZAPRASZAMY: PN-SOB 8.00-20.00, ND 10.00-16.00  
TEL. 0602 639 921

CZECHOWICE-DZ., UL. NIEPODLEGŁOŚCI 12  
ZAPRASZAMY: PN-PT 8.00-18.00, SOB 8.00-14.00



# Andrzejkowe biesiadowanie

IV Biesiada Zespołów Folklorystycznych odbyła się w ostatni czwartek listopada w Łące. Uczestniczyło w niej 8 zespołów pieśni i tańca z gminy Pszczyna. Tradycyjnie już, jak każdego roku, grupy przygotowały na to spotkanie specjalne dania. Generalnie dominowała kuchnia śląska. Na bogato zastawionym stole andrzejkowym królowały żurek, salceson, szalot i bigos. Nie zabrakło też swojskiej kielbasy, golonka, krupnioków, no i oczywiście kołocza. Do tańca przygrywała Kapela ze Śląska Józefa Poloka.

Biesiada była okazją do podziękowania opiekunom zespołów za ich ca-

loroczny trud i propagowanie w całej Polsce śląskiej kultury ludowej. Kwiaty i okolicznościowe dyplomy otrzymali: Łucja Paszek („Brzeźczanki”), Anna Kuśka („Wiślanki”), Irena Lipus („Studzieńczanki”), Gertruda Staroń i Krystyna Paliczka („Czarkowianki”), Hildegarda Wojtala i Maria Bałuch („Jankowiczanki”), Iwona Pinocy (Pioskowanie”), Anna Bratek („Dolanie” z Łąki), Halina Rawecka-Czernik i Eugenia Przewoźnik („Rudołtowiec”) oraz Bronisława Stencel („Małe Czarkowianki”).

Za aktywną pracę i rozbudzanie tożsamości regionalnej w swoich środo-

wiskach dyplomami wyróżniono także kilkanaście następnych osób. Praktyczne nagrody rzeczowe dla zespołów: telewizory i zestawy stereofoniczne ufundowała gmina Pszczyna i Pszczyńskie Centrum Kultury, a wręczył je wiceburmistrz Jan Duda.

Po części oficjalnej przyszedł wreszcie czas na tańce, zabawy i wspólne śpiewanie. I tak już było do końca biesiadowania, czyli do późnych godzin wieczornych.

Organizatorem biesiady był Urząd Miejski i Pszczyńskie Centrum Kultury, które jednocześnie sprawuje merytoryczną opiekę nad zespołami.

(w)

## Dla Głosu

### Jadwiga Masny - instruktorka ds. folkloru przy Pszczyńskim Centrum Kultury

W tej chwili zespołów jest jedenaście. Pośród nich są zarówno takie, które tańczą i śpiewają od kilkunastu lat, jak i takie, które są z nami od niedawna. Dzisiaj spotkaliśmy się po to, aby wspólnie się pobawić oraz nagrodzić wyróżniających się instruktorów, a także zespoły, które w ciągu roku uczestniczyły w wielu przeglądach i konkursach.

Z roku na rok coraz trudniej otrzymać nagrody na profesjonalnych festiwalach. Aby zostać dostrzeżonym na ogólnopolskich przeglądach zespoły muszą cały czas się rozwijać i poszukiwać dla swojego repertuaru autentycznego folkloru. W jury festiwali zasiadają najczęściej etnografowie i etnomuzycy, a więc osoby, które w sprawach folkloru są specjalistami, i które potrafią w repertuarze zespołów wychwycić najpiękniejszy, i co ważniejsze, prawdziwy folklor. Jeżeli zespół na tych konkursach regularnie jest wyróżniany, to znaczy, że rozwija się w dobrym kierunku i popularyzuje folklor prawdziwy.

Dzisiaj wokół folkloru narosło zresztą wiele nieporozumień. Niekiedy jest mi aż wstyd za niektóre teksty. Niestety, wielu wydaje się, że folklor to nic innego, jak śpiewanie gwarą. A to nie prawda. Ludzie często traktują folklor jako coś, co można dowolnie zmieniać. To są bardzo złe praktyki, nie mające z folklorem nic wspólnego.

Na szczęście, my się wstydzić nie musimy. Mamy kilka świetnych zespołów, jak chociażby „Wiślanki” czy „Jankowiczanki”. Pierwsze wyróżniono w tym roku na „Złotym Kłosie” w Zebrzydowicach, a drugie na Wojewódzkim Przeglądzie Folklorystycznym „Wici” otrzymały pierwszą nagrodę. To jest naprawdę duży sukces, często poprzedzony latami ciężkiej pracy. Tu nic nie dzieje się z dnia na dzień.



Na stołach nie mogło zabraknąć kołoczy



Praktyczne nagrody - telewizory, zestawy stereofoniczne



Uczestnicy biesiady

r e k l a m a

POWIAT BIELSKI W AKWARELI



DUŻY 13-PLANSZDOWY  
KALENDARZ B2



WWW.ELGRAFICA.PL



KALENDARZE TRÓJDZIELNE

Kalendarze dostępne  
w BIURZE INFORMACJI TURYSTYCZNEJ  
(Pszczyna, Brama Wybrańców)

## Stypendium Kwaśniewskich

## Zasłużony sukces Adasia

Adaś Kurz z Pszczyny znalazł się w gronie 52 stypendystów Funduszu Pomocy Młodemu Talentom Jolanty i Aleksandra Kwaśniewskich. Stypendia wspomagające rozwój młodych talentów przyznawane są raz w roku dzieciom i młodzieży w wieku 10-17 lat.

Specjalnie powołana Rada, w której skład wchodzi specjalisci z różnych dziedzin nauki, kultury i sztuki, typuje do nagrody tylko osoby szczególnie wyróżniające się i uzdolnione w różnorodnych kierunkach – muzycznie, plastycznie, matematycznie czy humanistycznie.

Miło nam poinformować, że w tym roku stypendium Pary Prezydenckiej otrzymał zaledwie jedenastoletni a już należący do absolutnej czołówki młodych polskich flecistów Adaś Kurz.

Laureat, wybrany przez Radę spośród blisko 700 kandydatów, uczy się obecnie w klasie fletu Doroty Korpanty w Państwowej Ogólnokształcącej Szkole

Muzycznej I i II stopnia w Bielsku-Białej. Przygodę z muzyką rozpoczął jako sześciolatek od gry na fortepianie w Ognisku Muzycznym. Później zamienił fortepian na flet, chociaż w dalszym ciągu uczęszcza na lekcje gry na fortepianie, ponieważ, jak sam mówi, nie chce być muzykiem jednostronnym. Ale to nie wszystko, myśli jeszcze o kolejnych lekcjach - improwizacji.

Pierwszy sukces odniósł w wieku ośmiu lat na X Konfrontacjach Instrumentów Dętych w Oławie, na które pojechał w zastępstwie koleżanki. *Miałem zaledwie trzy tygodnie na przygotowanie, ale ćwiczyłem wraz z Panią po kilka godzin dziennie. Pojechałem tam pełen obaw. Jakże byłem szczęśliwy, gdy okazało się, że przyznano mi I nagrodę ex aequo ze starszą ode mnie koleżanką – wspomina Adaś.*

Następne sukcesy były już tylko kwestią czasu. Drugie miejsca na przesłuchaniach w Oświęcimiu i Częstochowie

i pierwsze na tegorocznym Festiwalu Fletowym w Sie radzu.

*Muzyka jest dla mnie jedną z najpiękniejszych rzeczy na świecie. Daje radość, ukojenie, a czasem mobilizację. Myślę, że nie mógłbym bez niej żyć – dodaje Adaś.*

Z wdzięczności dla Boga za otrzymany talent, Adaś gra w pszczyńskim kościele Adwentystów.

(r)

Coroczna Gala Laureatów odbywa się podczas listopadowych obchodów Święta Niepodległości. W Sali Kolumnowej Pałacu Prezydenckiego Adaś odebrał stypendium z rąk Jolanty Kwaśniewskiej.



# Budujemy kościół nowy...

Na początek trochę – już – historii.

**1995 rok** – zamiysł budowy kościoła, który powstał podczas wizytacji kanonicznej;

**1996 rok** – poświęcenie tymczasowej kaplicy;

**1997 rok** – powołanie nowej parafii, a także jej administratora i proboszcza ks. Alfreda Tatarzyna, który również został budowniczym nowego kościoła. Autorką projektu kościoła i towarzyszących zabudowań jest arch. Ewa Toborowicz, autorem konstrukcji mgr inż. Czesław Ryguła. Projekt w swoim założeniu nawiązuje do starożytnego budownictwa sakralnego na ziemi pszczyńskiej – główna bryła kościoła jest poszerzona o podcień (soboty), pokryte jednym wspólnym dachem. Natomiast dom parafialny nawiązuje do jednej z chat Zagrody Wsi Pszczyńskiej.

Rozpoczęto prace i przystąpiono do skomplikowanych robót ziemnych na tzw. starorzeczu Pszczynki – odwierty geologiczne, orurowanie cieków wodnych, wymiana gruntów (sto składów pociągów towarowych kamienia, grunie podłoża – ugniaczenie i sprawdzanie.

**Miesiąc listopad to miesiąc, w którym oprócz innych znaczących świąt, obchodzimy pamiątkę poświęcenia świątyni. Z tej też okazji chcę przypomnieć i przybliżyć dzieje budującej się świątyni na osiedlu Daszyńskiego, w parafii Miłosierdzia Bożego.**

ły do końca **1998 roku**.

**1999 rok** – nałożenie warstwy piasku, następnie geowłókniny i budowa fundamentów pod kościół i wieżę

**2000 rok** – rozpoczęcie budowy kościoła i domu parafialnego. Od maja zaczęto prace naziemne.

**2002 rok** – ukończenie wieży kościel-

nej, zamontowanie wcześniej już zakupionych od Felczyńskich dzwonów wraz z napędem. Wykończenie – korona wieży i jej malowanie to prezent parafian z osiedla.

**2003 rok** – w czasie zimy 2002/2003 przygotowywano metalową konstrukcję dachową, którą monto-

wano na ziemi i 18 sierpnia całe to potężne metalowe rusztowanie, stanowiące szkielet dachu, zamontowano na murach kościoła. Robota na jeden dzień – pestka!

Operator dźwigu, arcymistrz, podniósł i osadził na murach całość konstrukcji dachowej. Dzięki Bogu wszystko się udało bez potknięć. W tej chwili kładzione są ostatnie fragmenty dachówki bitumicznej (koszt dachówki wraz z materiałami dekarскими to 116 tys. zł). Upały tego lata nie pozwoliły na roboty dekarские, ponieważ składowana dachówka bitumiczna zwulkanizowała się przy takich upałach.

Lada moment dach, ze wszystkimi detalami, będzie gotowy, a w międzyczasie wyrównuje się i niweluje podłoże wewnątrz kościoła, aby wykonać wyłewkę. A potem już tylko posprzątać, przyozdobić, przeżyć adwentowe oczekiwania i przyjść na bożonarodzeniową pasterkę 24 grudnia do kościoła p.w. Miłosierdzia Bożego na osiedle Daszyńskiego.

Na podst. materiałów i rozmowy z proboszczem parafii ks. Alfredem Tatarzynem



Projekt w swoim założeniu nawiązuje do starożytnego budownictwa sakralnego na ziemi pszczyńskiej

**STW**

„STW” Przedsiębiorstwo  
Transportowo- Warsztatowe Sp. z o.o  
43-200 Pszczyna, ul. Górnośląska 17  
tel.fax (0-32) 210-40-11 do 12, 210-47-39  
e-mail: stw@tvs.pl



pon.- pt.7.00 - 19.00, sob.8.00 - 14.00

pon.- pt.7.00 - 17.00, sob.8.00 - 14.00

pon.- pt.6.00 - 17.00, sob.7.00 - 15.00

**STACJA KONTROLI POJAZDÓW**

- przeglądy rejestracyjne wszystkich rodzajów pojazdów
- pomiary i regulacje
- bezpłatne doradztwo techniczne

**STACJA OBSŁUGI SAMOCHODÓW OSOBOWYCH I DOSTAWCZYCH**

- wszelkie naprawy mechaniczne i elektryczne
- przygotowanie pojazdów do rejestracji
- komputerowa geometria podwozia (zbieżności)

dla stałych Klientów RABATY

**STACJA OBSŁUGI SAM. CIĘŻAROWYCH SPECJALIZACJA IVECO**

- obsługi techniczne
- naprawy bieżące i główne
- naprawy powypadkowe
- geometria podwozia
- części (oryginalne i zamienniki)
- bezpłatne kosztorysowanie napraw i doradztwo techniczne

dla stałych Klientów RABATY

**Głos Pszczyński**

Reklama  
w Głosie  
Pszczynskim  
1.50 zł/cm<sup>2</sup>

wykupujesz  
3 emisje

4 - GRATIS

**GANINEX**

DEALER

**PRZYJAZNY DLA KLIENTA**

DZIĘKUJEMY WSZYSTKIM 3000  
KLIENTOM, KTÓRZY W 2003 ROKU  
SKORZYLI Z NAJLEPSZEJ OFERTY  
NA RYNKU

NASZ 3000 KLIENT W 2003 r. TO  
SZCZĘŚLIWY NABYWCA FIATA PANDA

**P. KRZYSZTOF RYŚ**

ZAM. PSZCZYNA, WOJ. ŚLĄSKIE

GRATULUJEMY!  
PRZED NAMI KOLEJNY TRZYTYSIĘCZNY  
SAMOCHÓD ... I KOLEJNE  
NIEPOWTARZALNE OFERTY  
CENOWE

**ZAPRASZAMY DO SALONÓW!****GANINEX**

PSZCZYNA

tel. (032) 210 10 00, 212 83 33

GLIWICE

tel. (032) 230 17 30, fax (032) 230 42 99

KATOWICE

tel. (032) 203 66 00, fax (032) 259 80 82

**FIAT****2+**

2 lata gwarancji

bez limitu kilometrów

**OFERUJEMY**

- naprawy gwarancyjne i pogwarancyjne
- naprawy blacharsko-lakiernicze z zachowaniem gwarancji fabrycznej
- bezgotówkowe rozliczenie napraw powypadkowych
- samochód zastępczy na czas trwania naprawy
- całodobowa pomoc drogowa ASSISTANCE
- sprzedaż oryginalnych części zamiennych i akcesorii
- przeglądy rejestracyjne

**studio deKoral**

Pszczyna, ul.Korczaka 2, tel.210-10-06, 7.00-17.00

**INTERFACH****PROFESJONALNE FARBY DLA KAŻDEGO****CIESZYŃKA****deKoral****drewno  
chron****Domalux**

FARBY LAKIERY - ULGA BUDOWLANA 2003 !!!

PROFESJONALNY DOBÓR KOLORÓW  
PONAD 5000 ODCIENI!

**POLIFARB**  
CIESZYŃ-WROCŁAW



**pless**  
intermedia

..:usługi  
internetowe

www.pless-intermedia.pl

Pszczyna, ul. Batorego 27, tel. 212-88-93

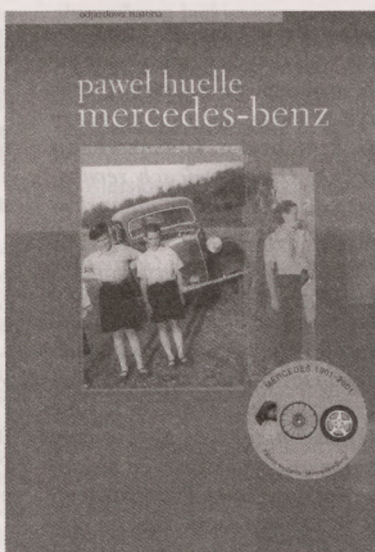
Reklama w Głosie Pszczyńskim  
1.50 zł/cm<sup>2</sup>

## Warto przeczytać

# Listy do Hrabala

„Mercedes-benz” to pełna humoru proza, w której współczesność nakłada się na obrazy z okresu międzywojennego, m.in. z Wilna i Lwowa. Powieść utrzymana jest w formie listów do Bohumila Hrabala: autor zresztą świadomie nawiązuje do opowiadań czeskiego pisarza

„Wieczorne lekcje jazdy” i podobnie jak tam, snuje barwne opowieści w trakcie nauki jazdy, aby odwrócić uwagę pięknej instruktorki od kiepskich efektów przyswajania wiedzy technicznej przez kursanta – bohatera – narratora i autora równocześnie. Poznajemy rodzinne historie z uwypuklonymi zwłaszcza wątkami przygód związanych z posiadaniem citroena i mercedesa. Narracja toczy się gład-



ko, z kartki na kartkę, tym bardziej, że książka nie posiada podziału na rozdziały, a tekst jest bez kropek. Jednak po kilku stronach nie stanowi to przeszkody i być może nawet lektura bardziej „wciaga”, gdyż nie wiadomo, w którym momencie zrobić sobie przerwę w czytaniu.

Paweł Huelle to znakomity gdański prozaik, scenarzysta i dramaturg, jego powieść „Weiser Dawidek”, przetłumaczona na wiele języków, uznana była za najważniejszy debiut lat 80-tych, a książka „Pierwsza miłość i inne opowiadania” nominowana do Nagrody Literackiej Nike 97.

Paweł Huelle: „Mercedes-benz”. Kraków 2003. Wyd. „Znak”.

Barbara Solarska

Starożytni rzymianie mawiali, że: czasy się zmieniają, a my wraz z nimi. Doprawdy trudno przyznać temu stwierdzeniu rację w kontekście klasowego spotkania absolwentów SP nr 13 w Wiśle Małej, jakie miało ostatnio miejsce.

# Czasy się zmieniają, a my nie!

Spotkaliśmy się po bagatel, 15 latach od ukończenia szkoły podstawowej i dziś, kiedy piszemy o tym w czasie przeszłym wiemy, że warto było się spotkać. Nasze zaproszenie, obok kolegów i koleżanek z klasy, zechciały także przyjąć panie: Eleonora Szpak – nauczyciel wychowania przedszkolnego i Grażyna Konarska – wychowawca od IV do VIII klasy.

Zabawne, jak niewiele, mimo upływu czasu, się zmieniło. Co prawda mamy 15 lat więcej, jesteśmy dorośli, założyliśmy własne rodziny, pracujemy zawodowo, ale w gruncie rzeczy wciąż jesteśmy tacy sami. Tak samo jak kiedyś lubimy się bawić, dyskutować i cieszyć się swoim towarzystwem. Z sentymentem, za sprawą pliku zdjęć z lat szkolnych i archiwalnego już niestety dziennika, wspominaliśmy to, co bezpowrotnie minęło. Nieśamowicie ile wspomnień może przywołać w pamięci taki pożyłek ze starości dziennik. Można było dzięki niemu odświeżyć pamięć o to, kto był w klasie najbardziej niegrzeczny, kto sprawował funkcje kierownicze, wreszcie o to, jakie osiągałyśmy wyniki w nauce.

Nie to jest jednak najważniejsze. Najważniejsze w naszym przekonaniu jest to, że dane było nam się spotkać, że

dawne szkolne przyjaźnie przetrwały próbę czasu, że je dalej pielęgnujemy i, że koleżeńskie więzi nie zostały zerwane z chwilą opuszczenia przez nas szkoły.

Miło było nam słyszeć z ust pani Konarskiej, że pozostawiliśmy w jej pamięci same dobre wspomnienia. Jesteśmy podobno jej pierwszymi i zarazem jedynymi wychowankami, którzy takie spotkanie zorganizowali. Może i inni pójdą w nasze ślady? Szkoda jedynie, że nie mogliśmy się spotkać w pełnym składzie. Zabrakło kilku osób, które z różnych względów nie mogły przybyć. Mamy zatem nadzieję, że następnym razem, a umówiliśmy się wstępnie za 5 lat, spotkamy się wszyscy i po raz kolejny udowodnimy sobie jak i innym, parafrazując starożytną maksymę, że czasy się zmieniają, a my nie.

W spotkaniu wzięli udział: Krzysztof Baron, Janusz Czech, Joanna Hanusek, Jolanta Holewik, Andrzej Jasiński, Beata Konieczny, Mirosław Krzempek, Beata Niemiec, Halina Nowok, Adam Orlik, Beata Orlik, Krzysztof Popek, Anna Pustelnik, Tadeusz Pustelnik, Klaudia Spora, Leokadia Staniek, Marcin Szczypka, Rafał Szczypka, Joanna Szotek, Ewelina Szuster, Edyta Wojciech.

Organizatorzy

## Prężna biblioteka

Biblioteka w Piasku już od jakiegoś czasu jest nowoczesniejszą w gminie Pszczyna. Niedawno otwarto tu w rytm śląskiej biesiady nową czytelnię. Na otwarciu śpiewali, grali i tańczyli „Mali Pioskowanie”.

Natomiast 17 listopada bibliotekę odwiedziła Wanda Chotomska, znana polska pisarka, autorka książek dla dzieci. Spotkanie mogło się odbyć dzięki współpracy z goczalkowicką biblioteką. Pisarka spędziła w Piasku godzinę, opowiadając dzieciom o swym życiu i czytając swoje bajki. Uczniowie pierwszych klas podstawówki i przedszkolaki mieli bardzo dużo pytań do literatki. Ciekawiło ich to na przykład, kiedy Wanda Chotomska pisze książki. Starsza pani, mimo swojego wieku, okazała się bardzo energiczna i miła, co niezwykle przypadło do gustu dzieciom.

Dzieci bardzo chętnie przychodzą do biblioteki. Staram się regularnie czytać młodszym dzieciom książki,

podczas spotkań z nimi staram się ich także nauczyć piosenek, dostosowanych do pór roku. Starsze dzieci mogą uczestniczyć w lekcjach bibliotecznych, które mają ich nauczyć zachowywania się w bibliotece – mówi Halina Kędzior, bibliotekarka z Piasku.

Dzieci mogą także uczestniczyć w różnorodnych konkursach. Ostatnio młodsze dzieci miały namalować Polskę po jej wstąpieniu do Unii Europejskiej, a starsze mogły wziąć udział w quizie czytelnictwem dotyczącym książek Kornela Makuszyńskiego.

Biblioteka w Piasku prężnie się rozwija, w tej chwili jest w niej zapisanych 1133 czytelników. Niektórzy z nich mają nawet ponad 80 lat i nadal regularnie wypożyczają książki. Przychodzi tu też wielu studentów.

Kasia Ożanna

## MUZEUM



### Muzeum Zamkowe

tel. 210-30-37, fax. 449-03-33

Muzeum Zamkowe w Pszczynie uprzejmie informuje, że w okresie do 15 grudnia 2003 roku Muzeum będzie czynne w następujący sposób:

	kasa czynna	
Poniedziałki	- nieczynne	
Wtorki	- 11.00 – 15.00	11.00 – 14.00
Środy	- 9.00 – 16.00	9.00 – 15.00
Czwartki	- 9.00 – 15.00	9.00 – 14.00
Piątki	- 9.00 – 15.00	9.00 – 14.00
Soboty	- 10.00 – 15.00	10.00 – 14.00
Niedziela i święta	- 10.00 – 16.00	10.00 – 15.00

Uwaga: Ostatni zwiedzający wchodzi do Muzeum na godzinę przed zamknięciem ekspozycji. Wycieczki należy zgłaszać: tel. 032/210 30 37.

W dniach 1 i 11 listopada Muzeum jest nieczynne



### Skansen „Zagroda Wsi Pszczyńskiej”

park etnograficzny – ul. Parkowa, tel. 210 22 13.



### Regionalne Muzeum Prasy i Drukarnia Śląskiego

czyli prasa śląska w przekroju historycznym ul. Piastowska 26, tel. 210 22 13



### Izba Telemanna

sala muzyki i poezji ul. Piastowska 26, tel. 210 22 13  
Zwiedzanie możliwe po uprzednim telefonicznym zgłoszeniu.

Po siedmiu kolejkach rozgrywek II ligi siatkówki kobiet zawodniczki LKS PTR zdecydowanie prowadzą w tabeli z kompletem zwycięstw.

## PTR bez porażki

W dwóch ostatnich spotkaniach odniosły przekonujące zwycięstwa. Najpierw gładko pokonały zawodniczki LKS-u Orzeł Kozy 3:0 (25:22, 25:22, 25:17), a ostatnio w wyjazdowym spotkaniu uporały się z zawodniczkami KS-u Impel Gwardia II Wrocław 3:1. Zwłaszcza w pierwszej konfrontacji, przeciwniczki nie postawiły pszczyńskiemu zespołowi zbyt silnego oporu. O przewadze w tym spotkaniu może świadczyć fakt, że ten trzysetowy pojedynek trwał jedynie 67 minut.

Mecz z Wrocławiem zakończył I rundę serii zasadniczej. Już w najbliższą sobotę, 6 grudnia, PTR rozegra mecz II rundy rozgrywek. Przeciwnikiem pszczyńskich siatkarek będą zawodniczki MKS-u Polonia Świdnica. Tydzień później zagrają natomiast na gościnnej hali w Goczałkowicach, a przeciwnikiem będzie zespół MKS-u Andrychów. Początek obu spotkań zaplanowano na godzinę 17.00. Serdecznie zapraszamy wszystkich miłośników siatkówki. O ile w przypadku meczu na hali przy ul. Basztowej można spodziewać się około 100 widzów i możliwość wejścia może być ograniczona, to w przypadku hali goczałkowickiej, frekwencja na widowisku może być nawet kilkukrotnie wyższa.

## PALS już po III kolejce

Swoje boje rozpoczęła Pszczyńska Amatorska Liga Siatkówki. Niewątpliwie numerem jeden pierwszej rundy był mecz pomiędzy Sokolami a Niebieskimi. Podopieczni Bolesława Żukowskiego, uważani za faworytów tych rozgrywek, trafili na zdecydowany opór Niebieskich. Ten zacięty pojedynek wygrały ostatecznie Sokoly 2:0.

Runda druga dała kolejne zwycięstwo faworyzowanym Sokolom, tym razem z Belfer Team 2:0 (w setach do 17 i 20). W pozostałych spotkaniach Va Banque wygrał z Niedźwiadkami 2:1 (25:17, 25:27, 25:16), a LABO Brukowcy przegrali z Ogrodami Biegiera 0:2 (12:25, 16:25). Trzecia odsłona PALS-u zakończyła się kolejną wygraną Sokolów. Tym razem gorycz porażki przełknąć musieli Labo Brukowcy, przegrywając 0:2. W pozostałych spotkaniach Niebiescy pokonali zespół Va Banque 2:1, a Niedźwiadki uległy Cafe Rene 0:2.

W tabeli, po trzech rundach, z kompletem punktów zdecydowanie prowadzą Sokoly przed Niebieskimi i Va Banque. W imieniu organizatorów, zapraszamy na kolejne ligowe spotkania. Przypominamy, że mecze są rozgrywane na sali gimnastycznej Szkoły Podstawowej Nr 7 w Ćwiklicach.

W najbliższych kolejkach spotkają się: **9 grudnia** godz. 17.30 Niebiescy - Cafe Rene, godz. 18.30 Niedźwiadki - Belfer Team, godz. 19.30 LABO Brukowcy - Va Banque;

**12 grudnia** godz. 17.30 LABO Brukowcy - Niedźwiadki, godz. 18.30 Niebiescy - Belfer Team, godz. 19.30 Ogrody Biegiera - Sokół.

# Miłe złego początku

Na 13 miejscu zakończyli rozgrywki jesiennej rundy piłkarze MKS-u Iskra Pszczyna. W szesnastu meczach uzyskali 4 zwycięstwa, czterokrotnie również zremisowali i ponieśli 8 porażek, uzyskując stosunek goli 22:25. Podopieczni trenera Kornela Ryguły mieli bardzo obiecujący początek rozgrywek.

Uzyskali bardzo cenny remis z Polonią Łaziska (2:2 na własnym boisku), z drużyną, która w przekroju całej pierwszej rundy spotkań okazała się być zdecydowanie najlepsza i wydaje się być pewnym kandydatem do awansu. Później MKS trzykrotnie rywalizował w meczach wyjazdowych. Zremisował z Górnikiem Boguszowice 1:1, minimalnie przegrał z Belkiem 0:1 i zwyciężył Tempo Paniówki 1:0. Zdobyte punkty w pierwszych czterech meczach usadowiły Iskrę w środku tabeli i mogły napawać optymizmem. Potem pszczyńskie minimalnie przegrali w Bieruniu 0:1, pewnie zwyciężyli Mokre 4:0, przegrali w Suszcu 1:2 i zwyciężyli z Górnikiem Czerwonką 1:0. Cztery następne mecze to pasmo samych porażek. Przegrane w Ornontowicach 2:4, na własnym boisku z Bobrkiem 0:2, w Górze 3:4 i u siebie z Łąką 0:1, spowodowały, że pszczyński zespół z ligowego średniaka

przesunął się w tabeli w stronę zespołów walczących o uratowanie się przed spadkiem do A-klasy. Prezes Henryk Mańdok upatruje przyczyn porażek w braku konsekwencji w grze: *W Ornontowicach remisowaliśmy do przerwy 0:0, ale w drugiej połowie pozwoliliśmy rywalom na zdobycie 4 bramek. W Górze prowadziliśmy 3:1 na 30 minut przed końcowym gwizdkiem sędziego, a jednak zostawiliśmy tam wszystkie punkty. Zresztą uważam, że spotkań z Belkiem, Bieruniem i Suszcem też nie musieliśmy przegrać. Najbardziej martwi mnie jednak fakt, że niektórzy zawodnicy całkowicie zawiedli nasze oczekiwania w derbowym spotkaniu z LKS-em Łąka. Trzy ostatnie spotkania rundy jesiennej nieco poprawiły nastrój na ul. Bogedaina. Iskra uzyskała cenny remis 1:1 na boisku w Leszczynach, zwyciężyła u siebie Wołę 3:1 i poległa w Tychach z Ogrodnikiem 1:4. Uważam, że mamy możliwości. Drużyna dysponuje potencjałem, który biorąc pod uwagę dobrze przepracowaną zimę, pozwoli nam na utrzymanie się w klasie okręgowej. Podczas zimowej przerwy w rozgrywkach będziemy w ościennych klubach niższych klas szukać młodzieżowców, którzy będą mieli ochotę spróbować gry w V lidze. Na razie nie myślimy o transfe-*

*rach. Jeśli będą na to środki, to zastanowimy się nad wzmocnieniami w styczniu*” – mówi Mańdok.

Z nieoficjalnych informacji wynika, że Iskrę wzmocni były zawodnik LKS-u Stara Wieś Rafał Duży, obecnie występujący w Krupińskim Suszecz.

Skład: Bramkarz: J. Płonka, K. Pitry, W. Mazur, M. Figula, T. Malcharek, A. Olszynka, A. Ryguła, D. Kruszyński, A. Zemplak, K. Gołąb, T. Wołoch, P. Dziadek, P. Bielecki, P. Pitry, D. Janyga, T. Cyganiewicz, M. Biegier, W. Szafron, M. Górny, R. Piotrowski, D. Skowron, trener Kornel Ryguła.

**Strzelcy bramek w rundzie jesiennej:**

P. Pitry 7, D. Kruszyński 9, A. Zemplak 3, W. Szafron, A. Ryguła, P. Dziadek – 1.

**Wyniki drużyny juniorów MKS-u Iskra:**

MKS Golasowice 6:0, LKS Wisła Mała 4:1, LKS Krzyżowice 5:2, Josieniec Radostowice 3:1, LKS Mizerów 4:1, Sokół Orzesze 0:1, LKS Wisła Wielka 3:2, Piast Pawłowice 2:4, LKS Warszawice 5:1. Najlepsi strzelcy: Stokłosa, Osemlak, Moń, Maciąg i Kędzior.

## Koszykarskie Mikołajki w SP 18

W najbliższą sobotę, 6 grudnia, na sali gimnastycznej SP Nr 18 przy ul. Księżycowej przez cały dzień rozbrzmiewać będzie stukot pomarańczowych piłek do koszykówki. Już o 9.00 rano na parkiet wybiegną reprezentacje szóstoklasistów tej szkoły, aby rozegrać turniej, którego stawką będzie tytuł Mistrza Szkoły.

Po krótkiej przerwie rozpoczną rywalizację V-klasiści. Tutaj gra toczy się będzie o puchary Krzysztofa Wiśniewskiego - prezesa Międzyszkolnego Uczniowskiego Klubu Koszykarskiego Pszczyna. W imprezie wystartują dwie ekipy gospodarzy, dwie drużyny z SP Nr 2 oraz zespół z SP Nr 4. Aby rywalizacja nie toczyła się tylko pomiędzy grupami szkoleniowymi koszykarskiego narybku MUKK-a, działacze tego klubu zaprosili również chłopców z SP Nr 3 oraz SP w Suszcu. Jest to kolejna szansa na miłe spędzenie czasu oraz możliwość dla trenerów uzupełniania kadry z rocznika 1992, który startuje w rozgrywkach Śląskiego Związku Koszykówki w grupie z MKKS-em Rybnik, MKS-em Cieszyn i MKS-em Wodzisław Śląski. Młode MUKK-i wyjeżdżają 13 grudnia na III turniej do Cieszyna, a w styczniu wszystkie cztery zespoły rywalizować będą w Pszczynie.

## Chamielec graczem kolejki

Reprezentant Publicznego Gimnazjum Nr 1, Michał Chamielec, został graczem III kolejki Pszczyńskiej Gimnazjalnej Ligi Koszykówki. W meczu przeciwko PG Nr 4 zdobył 38 pkt i walnie przyczynił się do zwycięstwa swojej drużyny. Był to najciekawszy mecz tej kolejki.

Od pierwszej kwarty tego spotkania zarysowała się przewaga „Jedyńki”. W zespole z PG 4 jedynie Michniok i Niedziela stanowili poważne zagrożenie dla kosza rywali. W innych spotkaniach Dream Team zgodnie z oczekiwaniami zwyciężył z PG Nr 3, a druga reprezentacja tego gimnazjum poradziła sobie z debiutującymi w rozgrywkach reprezentantami MUKK-a. W zespole „klubowców” występują zawodnicy z rocznika 1990 (I klasa gimnazjum). Ponadto nie zagraли oni w pełnym składzie, gdyż zabrakło dwóch wysokich graczy oraz dwóch szóstoklasistów, którzy w tym samym czasie grali w Rybniku, w reprezentacji swojego rocznika. W II edycji PGLK nie wystąpią jednak gracze z Goczałkowic. Ich opiekunowie podjęli dziwną decyzję ze względów szkoleniowych, desygnując ten młody zespół jedynie do

rozgrywek Goczałkowickiej Ligi Koszykówki, w której nie mają żadnych szans na osiągnięcie sukcesu. W GALK-u grają bowiem gracze starsi i boiskowo bardziej doświadczeni, którzy koszykarskie szlify zdobywali w rozgrywkach Pszczyńskiej Amatorskiej Ligi Koszykówki.

**PG1 - PG4 90:70** (21:10, 18:13, 32:12, 19:35)

Punkty zdobyli: M. Chamielec -38 (5x3), T. Kaptur -18, Ł. Helbik -18, R. Niedziela - 39, T. Michniok -23

**DREAM TEAM - PG 3 76:44** (11:8, 16:16, 23:6, 26:14)

Punkty zdobyli: M. Ptaszyński -22, R. Bąk -20, M. Kur -17, P. Bardega -17, W. Widawski -25, K. Laskowski -6, W. Szromek -6

**PG 3 (II) - MUKK 57:25** (17:5, 14:4, 12:12, 14:4)

Punkty zdobyli: M. Pęszor - 23, J. Homan - 22, D. Kłoc - 14, S. Warzecha - 8, A. Bardega - 8



# Cieszymy się zamkiem

Zamek pszczyński to chluba naszego miasta. Rezydencja Hochbergów wybudowana kilka wieków temu również dziś świeci pełnym blaskiem. Jest największą atrakcją turystyczną Pszczyzny. To głównie dzięki tej budowli to grodu nad Pszczyńką przyjeżdżają tłumy odwiedzających.

Zamek odwiedzają także znamienici goście, a koncerty organizowane w przepięknym parku gromadzą zawsze kilka tysięcy widzów. Mamy się więc czym pochwalić, ale jednak zamek to nie wszystko, nie zaspokoi przecież potrzeb wszystkich mieszkańców. Pszczyńanie tak jak wszyscy ludzie w tym kraju ciężko pracują. Chyba zdajemy sobie sprawę, że po obowiązkach zawodowych należy nam się również wypoczynek, który doda nam sił, by sprostać codziennym wyzwaniom.

Jednym ze sposobów na zachowanie dobrej kondycji psycho-fizycznej jest systematyczne uprawianie sportu bądź czynnej rekreacji. Wiedzą o tym absolwenci Akademii Wychowania Fizycznego, bowiem już na pierwszych semestrach studiów tej uczelni podkreśla się znaczenie aktywności fizycznej dla zachowania dobrego samopoczucia i pełnej witalności życiowej. Miasto otacza okazały kompleks leśny, dwa zbiorniki wodne, dobrze usytuowany stadion miejski i kilka nowych sal gimnastycznych wybudowanych w naszej gminie. Powiat pszczyński może pochwalić się nowoczesnymi halami sportowymi, które niedawno wybudowały władze gminne w Suszcu, Pawłowicach i Goczałkowicach. Pszczyńscy władarze posta-

rali się o powstanie kąpieliska nad zbiornikiem łąckim i szeregu tras rowerowych. Pomimo trudnej sytuacji budżetów lokalnych, w tym również niebogatej kasy pszczyńskiego ratusza, próbuje się wcielić w życie ideę budowy kompleksu sportowego przy ul. Bielskiej. Czy mamy jednak w naszym mieście system szkolenia sportowego na miarę naszych czasów? Czy mimo ograniczonych środków potrafimy celowo rozdysonować to, co posiadamy?

W Pszczyńce funkcjonuje jeden system szkolenia i rywalizacji sportowej, obejmujący wszystkich uczniów placówek oświatowych. Jest to cykl imprez Szkolnego Związku Sportowego. Co roku uczniowie podstawówek, gimnazjów i szkół ponadgimnazjalnych uczestniczą w dziesiątkach imprez, rywalizując w wielu dyscyplinach. Są to dyscypliny najbardziej popularne, które można uprawiać podczas codziennych zajęć wychowania fizycznego. Aby wyłonić reprezentację szkoły, w-f-iści wyławiają talenty na lekcjach, bądź też organizują zawody o randze mistrzostwa szkoły. Później toczy się rywalizacja o tytuł mistrza miasta i powiatu, a dalej najlepsza szkoła w naszym powiecie (na tzw. szczeblu rejonu) rywalizuje z najlepszą placówką powiatu cieszyńskiego. W półfinałach i finałach wojewódzkich walczą odpowiednio osiem i cztery najlepsze szkoły na Śląsku.

Niektórzy twierdzą, że system ten nie jest najlepszy. Trudno się z tym zgodzić, bowiem jest to system najbardziej masowy i co jeszcze raz należy podkreślić – jedyny. Można by go jedynie do-

finansować, aby młodzież, która odgrywa w nim znaczącą rolę, wygrała dla siebie lub swojej szkoły nagrody (sprzęt sportowy, puchary), które będą motywacją do dalszej pracy. Myślę, że warto by się również zastanowić nad stworzeniem punktacji i wyróżnieniem tych młodych sportowców, którzy osiągają sukcesy w wielu dyscyplinach.

Wiem, że dla niektórych nauczycieli zawody są jedyną motywacją do codziennej pracy na lekcjach. Jest oczywiste, że udział w rywalizacji mobilizuje, a start w zawodach wyzwała nie tylko dodatkowe porcje adrenaliny, ale również chęć do podnoszenia swoich umiejętności. Niektórzy w-f-iści pracują systematycznie, preferując szkolenie kierunkowe w jednej dyscyplinie. Praktyka dowodzi, że młody człowiek, który uczęszcza na zajęcia koszykówki, piłki nożnej, siatkówki itd. jest znacznie sprawniejszy niż rówieśnicy i często wygrywa rywalizację w dyscyplinach, których na co dzień nie uprawia. Dlatego też, w moim odczuciu, wydaje się być celowa specjalizacja. Jak to wygląda w naszym mieście? Byle jak! Znam w-f-istów, którzy pracują jak należy. Potrafią zarazież bakcylem sportu sporą grupę małolatów, odciągając ich od szkodliwych uciech tego świata. Są też tacy, którzy za nic w świecie nie potrafią stworzyć grupy regularnie ćwiczących miłośników zajęć ruchowych. Co ciekawe, niektórzy „pasjonaci-wariaci” szkołę na bardzo przyzwoitym poziomie, robiąc to bez wynagrodzenia (brak godzin). Oczywiście, oprócz tego, pozyskują jeszcze sponsorów na stroje, nagrody, przejazdy. I takich ludzi trzeba absolutnie popierać. Zgadzam się z byłym olimpijczykiem, znakomitym niegdyś lekkoatletą

Marianem Woroninem, który sugerował przeniesienie na Polski grunt systemu francuskiego, który zakłada, że w każdym mieście powinny powstawać ośrodki dla poszczególnych dyscyplin, ze współpracującymi z nimi nauczycielami wychowania fizycznego, trenerami i instruktorami. Ta propozycja może mieć zastosowanie również w Pszczyńce. Należy w pierwszej kolejności zaproponować współpracę tym fachowcom, którzy mają odpowiednie wykształcenie, predyspozycje do pracy z młodzieżą, w tym umiejętność stworzenia grupy młodych ludzi, dzielących pasję prowadzącego. Taki fachowiec musiałby też być właściwie opłacany, adekwatnie do swoich kwalifikacji i umiejętności. Jeśli bowiem stawki dla „pasjonatów-wariatów” będą niższe od obowiązujących np. w szkolnictwie, nauczyciele w-f. będą poszukiwali tzw. godzin w różnych placówkach, co nie przyniesie żadnego efektu szkoleniowego. Z własnych doświadczeń wiem, ile pracy kosztuje zorganizowanie grupy dzieciaków, chcących regularnie ćwiczyć i ile czasu trzeba przeznaczyć, aby założyć klub, zdobyć pieniądze na działalność, ile pism należy napisać, by w pewnych instytucjach i urzędach uzyskać pomoc w postaci sprzętu i pieniędzy. Mimo wszystko uważam, że jednak warto podjąć działanie, a największą satysfakcję daje duża liczba ćwiczących i obserwacja ich postępów.

Na koniec proszę, nie marnujmy pieniędzy na organizację imprez typu Mistrzostwa Pszczyzny w Zośce lub w Polskich Szachach Heksagonalnych, bo znaczenie tych form rekreacji w rozwoju młodego pokolenia jest naprawdę znikome.

# Dobra passa pszczyńskiego tenisa!

W II Indywidualnych Mistrzostwach Śląska Uczniowskich Klubów Sportowych rozegranych 16 listopada w Pszowie złoty i srebrny medal zdobyli zawodnicy ULKTS Pszczyzna.

W kategorii młodzików Tomasz Placek zdobył tytuł mistrza Śląska, a jego starszy kolega Paweł Mazur wicemistrza Uczniowskich Klubów Sportowych. Tenis stołowy jest dziedziną specyficzną, w której jeśli myśli się poważnie o sukcesach sportowych należy trenować już od 6-7 roku życia. Początkowo przez zabawę i ćwiczenia z etapu ukierunkowanego aż do ćwiczeń taktyczno-technicznych, w których trenowane są coraz trudniejsze elementy poszczególnych zagrań. Przy odpowiednim talencie i zaangażowaniu można liczyć na znaczące efekty swojej pracy. W ten sposób swoją przygodę z celuloidową piłeczką zaczynał Tomek. Po raz pierwszy stanął z rakieta przy stole w Szkole Podstawowej Nr 1, gdzie zajęcia prowadził Teodor Biela. Od pięciu już lat trenuje i uczestniczy w najważniejszych imprezach sportowych pod okiem in-

struktora Janusza Friebe w ULKTS Pszczyzna. Obecnie Tomek jest zaliczany do ścisłej czołówki Śląska, w której są zawodnicy wywodzący się m. in.: z AZS WSP Częstochowa, Górnik 09 Mysłowice, Anders Żywiec, KTS Łędziny, czyli ośrodków o dużej marce.

W opinii trenera Tomek popelnia jeszcze błędy techniczne, które stara się wyeliminować i na tym koncentrowana jest

praca na treningach, ale dzięki wielkiemu sercu do gry ma sporą przewagę nad swoimi rówieśnikami.

Paweł Mazur, na co dzień uczeń Zespołu Szkół Technicznych i Licealnych w Czechowicach, naukę gry rozpoczął mając dopiero 11 lat, a jego szkoleniem zajął się Grzegorz Ochodek. Obecnie trenuje w Pszczyńce i jest zawodnikiem III ligi, gdzie zdo-

bywa doświadczenie w rywalizacji z czołowymi zawodnikami ze Śląska. W meczu z drużyną z Brennej Paweł zdobył bardzo ważny punkt, przechylając szalę zwycięstwa na naszą korzyść.

W turnieju w Pszowie finałową walkę stoczył z godnym siebie przeciwnikiem UKS-u Woley Bielszowice: Kamilem Durokiem. W dwóch pierwszych setach nie układała się gra, rywal narzucał swój styl walki i jego ataki były zdecydowane i precyzyjne. W trzecim secie Paweł przejął inicjatywę, częściowo odrabiając straty. Czwarty set to gra na najwyższym poziomie i kilka bardzo efektywnych wymian. W końcówce jednak zabrakło trochę szczęścia i przegrana stosunkiem 13:15. Puchar powędrował do rąk zawodnika z Bieszowic. Swoimi umiejętnościami i talentem zaskoczył wszystkich obserwatorów także Dawid Friebe, który rozegrał pięć spotkań w tych mistrzostwach i przegrał dopiero z o wiele bardziej doświadczonym zawodnikiem gospodarzy.



**UCHWAŁA Nr XIV/97/03  
RADY MIEJSKIEJ W PSZCZYNIE**

z dnia 19 listopada 2003 r.

w sprawie: **poboru podatku leśnego w drodze inkasa w 2004 r.**

Na podstawie art.18 ust.2 pkt.8 ustawy z dnia 8 marca 1990r. o samorządzie gminnym (tekst jednolity – Dz. U. Nr 142 z 2001 r. poz. 1591 z późn. zmianami) oraz art. 6 ust.8 ustawy z dnia 30 października 2002 r. o podatku leśnym (Dz.U. Nr 200 poz. 1682 z późniejszymi zmianami)

**RADA MIEJSKA  
postanawia**

- Zarządzić pobór podatku leśnego od osób fizycznych na terenie sołectw w drodze inkasa.
- Inkasantami będą sołtysi zgodnie z obszarem działania sołectw: Brzeźce, Czarków, Ćwiklice, Jankowice, Łąka, Poręba, Piasek, Rudoltowice, Studzienice, Wisła Mała. Inkasentem podatku w sołectwie Studzionka będzie: Aleksandra Brzozowska zamieszkała w Studzionce przy ulicy Wodzisławskiej 27  
Inkasentem podatku w sołectwie Wisła Wielka będzie: Joanna Gołek zamieszkała w Wiśle Wielkiej przy ulicy Hodowców 119
- Ustalić wynagrodzenie za inkaso w wysokości 1 % pobranych podatków.
- Wykonanie uchwały powierzyć Burmistrzowi Miasta.
- Uchwała wchodzi w życie po upływie 14 dni od ogłoszenia w Dzienniku Urzędowym Województwa Śląskiego z mocą obowiązującą od dnia 1 stycznia 2004 r.
- Uchwała niniejsza podlega ogłoszeniu przez rozplakatowanie obwieszczeń w miejscach publicznych, tablicy informacyjnej urzędu oraz podlega publikacji w prasie lokalnej.

PRZEWODNICZĄCY RADY  
*Henryk Kondzielnik*

**UZASADNIENIE DO UCHWAŁY**

Zgodnie z przepisami prawa finansowego co roku zachodzi konieczność ustalenia kwoty inkasa od poboru podatków i opłat lokalnych na kolejny rok budżetowy. W związku z tym należy podjąć niniejszą uchwałę.

W stosunku do roku 2003, uchwała pozostawia procentową wartość inkasa bez zmian.

PRZEWODNICZĄCY RADY  
*Henryk Kondzielnik*

**UCHWAŁA Nr XIV/103/03  
RADY MIEJSKIEJ W PSZCZYNIE**

z dnia 19 listopada 2003 r.

w sprawie: **podatku od posiadania psów na terenie Gminy Pszczyna w roku 2004**

Na podstawie art.18 ust.2 pkt.8, art.40 ust.1, art.41 ust.1 i art.42 ustawy z dnia 8 marca 1990r. o samorządzie gminnym (tekst jednolity – Dz.U.Nr 142 z 2001r. poz.1591 z późn. zmianami), art.14 ustawy z dnia 12 stycznia 1991r. o podatkach i opłatach lokalnych (tekst jednolity Dz.U. Nr 9 z 2002 r. poz.84 z późn.zm.)

**RADA MIEJSKA  
uchwała  
§ 1**

Ustala się na terenie Gminy Pszczyna podatek od posiadania psów w wysokości **10,00 zł** rocznie od jednego psa.

**§ 2**

Ustala się podatek w wysokości **5,00 zł** rocznie od jednego psa dla osób, które weszły w posiadanie psów po dniu 30 czerwca roku podatkowego.

**§ 3**

Podatek jest płatny z góry bez wezwania do dnia 30 kwietnia roku podatkowego lub w ciągu 14 dni od wejścia w posiadanie psa.

**§ 4**

1.Podatek od posiadania psów pobierany jest na terenie sołectw w drodze inkasa, natomiast z terenu miasta Pszczyna wpłat należy dokonywać w kasie Urzędu Miejskiego lub na konto bankowe w ING Banku Śląskim O/Bielsko Biata nr r-ku 50 10501070 1000000 101366540.

2.Inkasantami będą sołtysi zgodnie z obszarem działania sołectw: Brzeźce, Czarków, Ćwiklice, Jankowice, Łąka, Poręba, Piasek, Rudoltowice, Studzienice, Wisła Mała.

Inkasentem podatku w sołectwie Studzionka będzie Aleksandra Brzozowska zamieszkała w Studzionce przy ulicy Wodzisławskiej 27

Inkasentem podatku w sołectwie Wisła Wielka będzie Joanna Gołek zamieszkała w Wiśle Wielkiej przy ulicy Hodowców 119.

3.Ustala się wynagrodzenie za inkaso w wysokości 1 % pobranych podatków.

**§ 5**

Podatku od posiadania psów nie pobiera się w sytuacji gdy, psy posiadają aktualne szczepienie przeciw wściekliznie.

**§ 6**

Wykonanie uchwały powierza się Burmistrzowi Miasta.

**§ 7**

Uchwała niniejsza podlega ogłoszeniu przez rozplakatowanie obwieszczeń w miejscach publicznych, tablicy informacyjnej urzędu oraz podlega publikacji w prasie lokalnej.

**§ 8**

Uchwała wchodzi w życie po upływie 14 dni od ogłoszenia w Dzienniku Urzędowym Województwa Śląskiego z mocą obowiązującą od dnia **1 stycznia 2004r.**

PRZEWODNICZĄCY RADY  
*Henryk Kondzielnik*

**UZASADNIENIE**

Zgodnie z ustawą z dnia 12 stycznia 1991 r. o podatkach i opłatach lokalnych Rada Gminy ustala wysokość stawek podatku od posiadania psów, z tym że podatek od jednego psa nie może przekraczać 50,30 zł rocznie. Rada gminy określa zasady poboru oraz terminy płatności tego podatku oraz może wprowadzić, w drodze uchwały, inne niż wymienione w ustawie zwolnienia przedmiotowe z podatku od posiadania psów.

PRZEWODNICZĄCY RADY  
*Henryk Kondzielnik*

**UCHWAŁA Nr XIV/ 100 /03  
RADY MIEJSKIEJ W PSZCZYNIE**

z dnia 19 listopada 2003 r.

w sprawie: **ustalenia wysokości stawek podatku od nieruchomości na rok 2004 oraz zwolnień od tego podatku.**

Na podstawie art.18 ust.2 pkt.8, art.40 ust.1, art.41 ust.1, art.42 ustawy z dnia 8 marca 1990r. o samorządzie gminnym (tekst jednolity – Dz. U. Nr 142 z 2001 r. poz. 1591 z późn. zmianami), art.3, art.5, art.6 ust.9 i art.7 ust.3 ustawy z dnia 12 stycznia 1991r. o podatkach i opłatach lokalnych (tekst jednolity – Dz.U. Nr 9 z 2002 r. poz.84 z późn. zm.)

**RADA MIEJSKA  
uchwała  
§ 1**

Ustalić na terenie gminy Pszczyna stawki podatku od nieruchomości w skali roku podatkowego w następującej wysokości (w złotych):

- od 1 m<sup>2</sup> powierzchni użytkowej budynków mieszkalnych lub ich części - **0,51**
- a) od 1 m<sup>2</sup> powierzchni użytkowej budynków lub ich części związanych z prowadzeniem działalności gospodarczej oraz od budynków mieszkalnych lub ich części zajętych na prowadzenie działalności gospodarczej, z uwzględnieniem pkt. b - **16,00** b) od 1 m<sup>2</sup> powierzchni użytkowej budynków lub ich części zajętych na prowadzenie działalności gospodarczej w zakresie udzielania świadczeń zdrowotnych - **1,00**
- od 1 m<sup>2</sup> powierzchni użytkowej budynków lub ich części zajętych na prowadzenie działalności gospodarczej w zakresie obrotu kwalifikowanym materiałem siewnym - **7,82**
- od 1 m<sup>2</sup> powierzchni budynków letniskowych - **5,61**
- od 1 m<sup>2</sup> powierzchni użytkowej budynków gospodarczych i garaży trwale związanych z gruntem - **4,92**
- Od 1 m<sup>2</sup> powierzchni użytkowej stodoł - **2,91**
- Od 1 m<sup>2</sup> powierzchni użytkowej budynków lub ich części zajętych na prowadzenie odpłatnej statutowej działalności pożytku publicznego przez organizacje pożytku publicznego - **2,50**
- Od 1 m<sup>2</sup> powierzchni użytkowej pozostałych budynków lub ich części - **5,70**
- Od budowli - ich wartości - **2 %**
- Od gruntów:
  - zajętych na zbiorniki wodne retencyjne lub elektrowni wodnych od 1 ha powierzchni - **0,55**
  - od 1 m<sup>2</sup> powierzchni gruntów związanych z działalnością gospodarczą pod jeziorami - **3,38**
  - od 1 m<sup>2</sup> powierzchni dróg - **0,05**
  - od 1 m<sup>2</sup> powierzchni gruntów pozostałych, w tym zajętych na prowadzenie odpłatnej statutowej działalności pożytku publicznego przez organizacje pożytku publicznego - **0,15**

**§ 2**

Podatek od nieruchomości od osób fizycznych, zastrzeżeniem § 3, jest płatny w ratach, w terminach do: **15 marca, 15 maja, 15 września i 15 listopada** roku podatkowego w kasie Urzędu Miejskiego lub na konto bankowe w ING Banku Śląskim O/Bielsko-Biała nr rachunku 50 10501070 1000000 101366540 oraz w drodze inkasa, zgodnie z § 3 uchwały.

**§ 3**

- Zarządza się pobór podatku od nieruchomości od osób fizycznych na terenie sołectw w drodze inkasa.
- Inkasantami będą sołtysi zgodnie z obszarem działania sołectw: Brzeźce, Czarków, Ćwiklice, Jankowice, Łąka, Poręba, Piasek, Rudoltowice, Studzienice, Wisła Mała. Inkasentem podatku w sołectwie Studzionka będzie: Aleksandra Brzozowska zamieszkała w Studzionce przy ulicy Wodzisławskiej 27  
Inkasentem podatku w sołectwie Wisła Wielka będzie: Joanna Gołek zamieszkała w Wiśle Wielkiej przy ulicy Hodowców 119
- Ustala się wynagrodzenie za inkaso w wysokości 1 % pobranych podatków.

**§ 4**

Niezależnie od zwolnień określonych w art.7 ust.1 ustawy o podatkach i opłatach lokalnych zwalnia się od podatku od nieruchomości grunty, budynki lub ich części przeznaczone na siedziby jednostek budżetowych gminy, zakładów budżetowych gminy i instytucji kultury, których gmina jest organizatorem, z wyjątkiem powierzchni zajętych na działalność gospodarczą.

**§ 5**

Wykonanie uchwały powierza się Burmistrzowi Miasta.

**§ 6**

Uchwała niniejsza podlega ogłoszeniu przez rozplakatowanie obwieszczeń w miejscach publicznych, tablicy informacyjnej urzędu oraz podlega publikacji w prasie lokalnej.

**§ 7**

Uchwała wchodzi w życie po upływie 14 dni od ogłoszenia w Dzienniku Urzędowym Województwa Śląskiego z mocą obowiązującą od dnia 1 stycznia 2004 r.

PRZEWODNICZĄCY RADY  
*Henryk Kondzielnik*

**UZASADNIENIE DO UCHWAŁY**

Zgodnie z ustawą z dnia 12 stycznia 1991 r. o podatkach i opłatach lokalnych Rada Gminy określa wysokość stawek w zakresie ww. podatków i opłat, z tym, że nie mogą one przekraczać górnych stawek, a które na 2004 r. wynoszą dla podatku od nieruchomości:

- od budynków mieszkalnych 0,52 zł – za 1 m<sup>2</sup> powierzchni użytkowej
- od budynków związanych z działalnością gospodarczą 17,42 zł – za 1 m<sup>2</sup> powierzchni użytkowej budynku
- od budynków zajętych na prowadzenie działalności w zakresie obrotu materiałem siewnym 8,11 zł – za 1 m<sup>2</sup> powierzchni użytkowej budynku
- od budynków zajętych na prowadzenie dział. gosp. w zakresie udzielania świadczeń zdrowotnych 3,49 zł – za 1 m<sup>2</sup> powierzchni użytkowej
- od pozostałych budynków, w tym zajętych na prowadzenie odpłatnej statutowej działalności pożytku publicznego przez organizacje pożytku publicznego 5,82 zł – za 1 m<sup>2</sup> powierzchni użytkowej budynku
- od budowli 2 % - ich wartości
- od gruntów związanych z działalnością gospodarczą 0,63 zł – za 1 m<sup>2</sup> powierzchni gruntu
- od gruntów pod jeziorami, zajętych na zbiorniki wodne retencyjne lub elektrowni wodnych 3,41 zł – za 1 ha powierzchni gruntu
- od pozostałych, w tym zajętych na prowadzenie odpłatnej statutowej działalności pożytku publicznego przez organizacje pożytku publicznego 0,31 zł – za 1 m<sup>2</sup> powierzchni gruntu

PRZEWODNICZĄCY RADY  
*Henryk Kondzielnik*

## UCHWAŁA Nr XIV/99/03 RADY MIEJSKIEJ W PSZCZYNI

z dnia 19 listopada 2003 r.

w sprawie: **dziennych stawek opłaty targowej na rok 2004**

Na podstawie art.18 ust.2 pkt.8, art.40 ust.1, art.41 ust.1 i art.42 ustawy z dnia 8 marca 1990r. o samorządzie gminnym (tekst jednolity - Dz.U. Nr 142 z 2001 r. poz.1591 z późn. zmianami) w związku z art.15, 16 i 19 ustawy z dnia 12 stycznia 1991r. o podatkach i opłatach lokalnych (tekst jednolity - Dz.U. Nr 9 z 2002 r. poz. 84 z późn. zm.)

### RADA MIEJSKA u c h w a ł a

## § 1

Dzienne stawki opłaty targowej z tytułu sprzedaży na targowiskach i w innych miejscach określają załączniki Nr 1 i 2 do niniejszej uchwały.

## § 2

Nie pobiera się opłaty targowej od podmiotów, które w miejscu gdzie prowadzą działalność handlową uiszczyły opłatę za zajęcie pasa drogowego.

## § 3

1. Opłata targowa pobierana jest w drodze inkasa przez Agencję Rozwoju i Promocji Ziemi Pszczyńskiej Sp. z o.o. z siedzibą w Pszczynie.
2. Wynagrodzenie inkasenta określa się w wysokości 3 % zainkasowanej opłaty.

## § 4

Wykonanie uchwały powierza się Burmistrzowi Miasta

## § 5

Uchwała niniejsza podlega ogłoszeniu przez rozplakatowanie obwieszczeń w miejscach publicznych, tablicy informacyjnej urzędu oraz podlega publikacji w prasie lokalnej.

## § 6

Uchwała wchodzi w życie po upływie 14 dni od ogłoszenia w Dzienniku Urzędowym Województwa Śląskiego z mocą obowiązującą od dnia 1 stycznia 2004 r.

### UZASADNIENIE DO UCHWAŁY

Zgodnie z ustawą z dnia 12 stycznia 1991 r. o podatkach i opłatach lokalnych Rada Gminy określa wysokość stawek w zakresie ww. podatków i opłat, z tym, że nie mogą one przekraczać górnych stawek określonych na rok 2004 kwoty 579,32 zł.

Planowane stawki opłaty targowej przyjęto na poziomie wzrostu o 0 % w stosunku do 2003 r.

Dzienne stawki opłaty targowej w dniach: **poniedziałek, środa, czwartek, sobota, niedziela** określa się w następującej wysokości:

- |   |      |
|---|------|
| 1) sprzedaż detaliczna z wozu konnego ( od 1 wozu)                | 7,-  |
| 2) sprzedaż detaliczna z :  |      |
| a) samochodu o ładowności do 0,9 t                                | 15,- |
| b) samochodu o ładowności od 0,9 t - 1,8 t                        | 20,- |
| c) samochodu o ładowności od 1,8 t - 3,5 t                        | 21,- |
| d) samochodu ciężarowego o ładowności powyżej 3,5 t               | 28,- |
| e) autobusu   | 28,- |
| f) samochodu osobowego  | 11,- |
| g) przyczep o ładowności do 0,5 t                                 | 11,- |
| h) przyczep o ładowności od 0,5 t - 1 t                           | 15,- |
| i) przyczep o ładowności powyżej 1 t                              | 21,- |
| 3) sprzedaż z wózka, roweru, torby, kosza:                        |      |
| a) produktów rolnych z wyłączeniem kwiatów                        | 2,-  |
| b) kwiatów i pozostałych towarów                                  | 3,-  |
| 4) sprzedaż ze straganu - za 1mb.stoiska licząc od dłuższego boku | 4,-  |

### Załącznik nr 2

do uchwały nr XIV/99/03

Rady Miejskiej w Pszczynie z dnia 19 listopada 2003 r.

Dzienne stawki opłaty targowej w dniach: **wtorek i piątek** określa się w następującej wysokości (w złotych):

- |   |      |
|---|------|
| 1) sprzedaż detaliczna z wozu konnego ( od 1 wozu)                | 7,-  |
| 2) sprzedaż detaliczna z :  |      |
| a) samochodu o ładowności do 0,9 t                                | 17,- |
| b) samochodu o ładowności od 0,9 t - 1,8 t                        | 22,- |
| c) samochodu o ładowności od 1,8 t - 3,5 t                        | 23,- |
| d) samochodu ciężarowego o ładowności powyżej 3,5 t               | 31,- |
| e) autobusu   | 31,- |
| f) samochodu osobowego  | 12,- |
| g) przyczep o ładowności do 0,5 t                                 | 12,- |
| h) przyczep o ładowności od 0,5 t - 1 t                           | 17,- |
| i) przyczep o ładowności powyżej 1 t                              | 23,- |
| 3) sprzedaż z wózka, roweru, torby, kosza:                        |      |
| a) produktów rolnych z wyłączeniem kwiatów                        | 2,-  |
| b) kwiatów i pozostałych towarów                                  | 3,-  |
| 4) sprzedaż ze straganu - za 1mb.stoiska licząc od dłuższego boku | 4,-  |

## UCHWAŁA Nr XIV/101/03 RADY MIEJSKIEJ W PSZCZYNI

z dnia 19 listopada 2003 r.

w sprawie: **ustalenia opłat administracyjnych na rok 2004**

Na podstawie art.18 ust.2 pkt.8, art.40 ust.1, art.41 ust.1 i art.42 ustawy z dnia 8 marca 1990r. o samorządzie gminnym (tekst jednolity - Dz. U. Nr 142 z 2001 r. poz. 1591 z późn. zmianami), art.18 i art.19 pkt.1 ustawy z dnia 12 stycznia 1991r. o podatkach i opłatach lokalnych (Dz.U. z 2002 r. Nr 9, poz.31 z późn. zm.)

### RADA MIEJSKA u c h w a ł a

## § 1

Wprowadza się opłaty administracyjne za czynności urzędowe wykonywane przez organy gminy i Burmistrza, za które nie jest pobierana opłata skarbową.

## § 2

Ustala się opłaty administracyjne:  
- za wydane wypisy i wyrisy z planu zagospodarowania przestrzennego - w wysokości 45,00 zł.

## § 3

Opłaty administracyjne wyszczególnione w § 2 uiszczą się w kasie Urzędu Miasta lub na konto bankowe w ING Banku Śląskmi O/Bielsko-Biała nr rachunku 50 10501070 1000000 101366540, przed dokonaniem czynności urzędowych.

## § 4

Wykonanie uchwały powierza się Burmistrzowi Miasta.

## § 5

Uchwała wchodzi w życie po upływie 14 dni od ogłoszenia w Dzienniku Urzędowym Województwa Śląskiego z mocą obowiązującą od dnia 1 stycznia 2004 r.

## § 6

Uchwała niniejsza podlega ogłoszeniu przez rozplakatowanie obwieszczeń w miejscach publicznych, tablicy informacyjnej urzędu oraz podlega publikacji w prasie lokalnej.

PRZEWODNICZĄCY RADY  
*Henryk Kondzielnik*

### UZASADNIENIE DO UCHWAŁY

Zgodnie z ustawą z dnia 12 stycznia 1991 r. o podatkach i opłatach lokalnych Rada Gminy określa wysokość stawek w zakresie ww. podatków i opłat, z tym, że nie mogą one przekraczać górnych stawek, a które na 2004 r. wynoszą dla opłaty administracyjnej 193,31 zł. W porównaniu do roku 2003 stawka nie ulega zmianie.

PRZEWODNICZĄCY RADY  
*Henryk Kondzielnik*

## UCHWAŁA Nr XIV/98/03 RADY MIEJSKIEJ W PSZCZYNI

z dnia 19 listopada 2003 r.

w sprawie: **poboru podatku rolnego w drodze inkasa w 2004 r.**

Na podstawie art.18 ust.2 pkt.8 ustawy z dnia 8 marca 1990r. o samorządzie gminnym (tekst jednolity - Dz. U. Nr 142 z 2001 r. poz. 1591 z późn. zmianami) oraz art. 6b ustawy z dnia 15 listopada 1984r. o podatku rolnym (tekst jednolity - Dz.U.Nr 94 z 1993r. poz.431 z późn. zmianami)

### RADA MIEJSKA p o s t a n a w i a

1. Zarządzić pobór podatku rolnego od osób fizycznych na terenie sołectw w drodze inkasa.
2. Inkasentami będą sołtysi zgodnie z obszarem działania sołectw: Brzeźce, Czaraków, Ćwiklice, Jankowice, Łąka, Poręba, Piasek, Rudolftowice, Studzienice, Wisła Mała.  
Inkasentem podatku w sołectwie Studzionka będzie:  
Aleksandra Brzozowska zamieszkała w Studzionce przy ulicy Wodzisławskiej 27  
Inkasentem podatku w sołectwie Wisła Wielka będzie:  
Joanna Gołek zamieszkała w Wiśle Wielkiej przy ulicy Hodowców 119
3. Ustalić wynagrodzenie za inkaso w wysokości 1 % pobranych podatków.
4. Wykonanie uchwały powierzyć Burmistrzowi Miasta.
5. Uchwała wchodzi w życie po upływie 14 dni od ogłoszenia w Dzienniku Urzędowym Województwa Śląskiego z mocą obowiązującą od dnia 1 stycznia 2004 r.
6. Uchwała niniejsza podlega ogłoszeniu przez rozplakatowanie obwieszczeń w miejscach publicznych, tablicy informacyjnej urzędu oraz podlega publikacji w prasie lokalnej.

PRZEWODNICZĄCY RADY  
*Henryk Kondzielnik*

### UZASADNIENIE DO UCHWAŁY

Zgodnie z przepisami prawa finansowego co roku zachodzi konieczność ustalenia kwoty inkasa od poboru podatków i opłat lokalnych na kolejny rok budżetowy. W związku z tym należy podjąć niniejszą uchwałę.

W stosunku do roku 2003, uchwała pozostawia procentową wartość inkasa bez zmian.

PRZEWODNICZĄCY RADY  
*Henryk Kondzielnik*

# Ogłoszenia drobnie

## WYNAJME

Do wynajęcia w Pszczynie przy DK 1: biura, magazyny, hale, plac ok. 0,5 ha.  
Tel. 0601513787

- Młode odpowiedzialne małżeństwo szuka piętrowego domu - tanio, niekoniecznie w Pszczynie. Tel. 0696293475
- Do wynajęcia M-4 w Pszczynie. Tel. (074) 816 09 30, 608 360 749.
- Wynajmę M-4 w Pszczynie, ul. Szelowiec. Tel. 601 544 474.
- Wynajmę piekarnię węglową z wyposażeniem (95 m<sup>2</sup>) + sklep (75 m<sup>2</sup>), Goczałkowice, tel. 0 506032257
- Poszukujemy magazynu do wynajęcia do 40 m<sup>2</sup> na terenie Pszczyny, tel. 44 70 145, 0 601 864 984
- Mieszkanie do wynajęcia 62 m<sup>2</sup>, os. Piastów, tel. 2101310, 0 603 854 744
- Lokal użytkowy (90 m<sup>2</sup>) - firmie wynajmę; Tel. 212 89 49 wieczorem
- Poszukuję mieszkania do wynajęcia minimum 45m<sup>2</sup> Tel. 0503 057 278
- Pszczyna - wynajmę nowo wybudowane mieszkanie pow. 46m<sup>2</sup>. Tel. 2104481
- Do wynajęcia mieszkanie w centrum Pszczyny Tel. 0606 40 60 60
- Wynajmę działkę przy DK Tel. 447 66 59
- Wynajmę M-4, 63m<sup>2</sup> Tel. 210 13 36, 210 24 38
- Wynajmę lokal 18 m<sup>2</sup> na gabinet kosmetyczny Czechowice Dziedzice, Tel. 4478008
- Wynajmę lub sprzedam M-3, II piętro w Pszczynie, ul. H. Brodatego, tel. 2192973
- Lokal - obecnie mała gastronomia - wynajmę Tel. 2104283, 607340500
- Do wynajęcia mieszkanie w Pszczynie, 48m<sup>2</sup> Tel. 2104421
- Szukam mieszkanie, pokój do wynajęcia Tel. 4471251

## KUPIĘ

- Kupię mieszkanie dwupokojowe w Pszczynie. Tel. (033) 818 90 00, 504 411 238.
- Kupię domek na wsi Tel. 2282691
- Kupię mieszkanie w Pszczynie, dwupokojowe do 40 m<sup>2</sup>, tel. 447-04-16 wieczorem
- Kupię dom, Pszczyna lub okolice, tel. 211 32 17 lub 448 45 41
- Kupię mieszkanie od 70 do 100 m<sup>2</sup> w Pszczynie, ewentualnie do remontu; tel. 673-47-28 po 19.00
- Pszczyna, okolice działkę budowlaną kupię. Tel. 032/ 764 75 39 lub 0502 626 222.
- Kupię M2, M3 na Osiedlu Piastów. Tel. 0 693 375 520
- Kupię działkę budowlaną przy drodze asfaltowej w Pszczynie lub okolicy, tel. 605551198

## SPRZEDAM

- Gołębie Kinga biała, choinki z plantacji sprzedam Tel. (33) 8573521
- **PILNIE SPRZEDAM BMW 525 ROCZNIK 1991, TANIO! Tel. 2105355**
- Sprzedam Skoda Felicia 1.3, 1998/99 rok, niebieska Tel. 0504992561
- Sprzedam działkę budowlaną 7 arów, media, Ćwiklice k. Pszczyny Tel. 2100106, 0608410208
- Sprzedam działkę w centrum Pszczyny k. Rynku. Tel. 606 81 47 62.
- Sprzedam działki budowlano - przemysłowe w Pszczynie. Tel. 4476659
- Sprzedam dom w Pszczynie, Kol. Jasna, tel. 507 555 505
- Sprzedam mieszkanie M-4, 60m<sup>2</sup>, Pszczyna, os. Piastów, II piętro Tel. 2101665, 0605525742 we. Tel. 210 48 56 do 17.00, 0 604 992 450 po 17.00.
- Agencja Nieruchomości WILLEX Pszczyna, ul. Kopernika 26 (Dom Usług) sprzedam mieszkania M-3 od

- 45.000 zł, m-4 od 60.000 zł, m-5 - 70.000 zł, wynajmę domy, mieszkania, lokale
- WILLEX - sprzeda działki budowlane do 25 zł/m<sup>2</sup> w Pszczynie, Jankowicach, Porębie, Goczałkowicach, Ćwiklicach, Rudołtowicach, Piasku. Tel. 2104856 do 17:00, 604992450 po 17:00
- WILLEX - sprzeda domy w Pszczynie, Piasku, Ćwiklicach, domy w stanie surowym, segmenty domów, rozpoczęte budowy
- Tel. 2104856 do 17:00, 604992450 po 17:00
- Sprzedam mieszkanie M4 po remoncie na ul. Bednorza Tel. 210 75 47, 0502 194 274
- Sprzedam działkę 1250m<sup>2</sup> w Goczałkowicach. Tel. 0692714166.
- Sprzedam mieszkanie M-4 60m<sup>2</sup> - Wola; Tel. (041) 3835168
- Sprzedam M-2, niski blok, piętro II, 37.000 zł w Pszczynie Tel. 211 32 17
- Sprzedam halę 1300m<sup>2</sup> z placem betonowym 10 000m<sup>2</sup> w Studzienicach. Tel. 326 31 70, 0603 640 086
- Sprzedam działkę rolną - budowlaną 1ha w Porębie. Tel. 326 31 70, 0603 640 086
- Sprzedam konstrukcję szklarni, Tel. 4478008.
- Sprzedam działkę budowlaną, media, 8 ar. Tel. 032 447 04 45 po 16.00.
- Tuje 60-70 cm - sprzedam; tel. 605-295-895
- TANIO!!! Słupki ogrodzeniowe; tel. 210-23-89
- Sprzedam lub wynajmę garaż na ul. Bogedaina. Tel. 210 02 65.
- Odstąpię mieszkanie PTBS-u, Tel. 0501307382

## NAUKA

- Korepetycje - matematyka Tel. 2106736
- Matematyka, tel. 210 73 14
- Język niemiecki - korepetycje, matura, egzaminy. Tel. 210 61 88, 600 897 729.
- Korepetycje jęz.angielski. Tel. 2128871
- Korepetycje z angielskiego dla dzieci. Tel. 0694325988
- Korepetycje - jęz.polski, angielski, tanie przygotowanie do matury Tel. 4470275, 0608494576 po 20
- Polski, angielski, francuski - korepetycje, tel. 210-52-57
- Fortepian, keyboard - nauczanie; tel. 210-41-53
- Korepetycje konwersacje z niemieckiego, informatyki; tel. 22-66-614 wieczorem.
- Francuski - korepetycje, konwersacje, tłumaczenia, tel. 210-04-25
- Dam korepetycje z jęz. angielskiego; tel. 0502 557 497
- Korepetycje język angielski - tanio 0 604 929 869
- Matematyka, informatyka-korepetycje Tel. 2103986
- Francuski: korepetycje, tłumaczenie przysięgłe. Tel. 0601077845
- Angielski - korepetycje dla dzieci, tel. 210 33 24
- FRANCUSKI: KOREPETYCJE, TŁUMACZENIA PRZYSIĘGŁE. Tel. 0601 077 845
- Rosyjski - tanie lekcje, wszystkie poziomy nauczania (Native Speaker), tel. 3263170
- Niemiecki - tanie lekcje, wszystkie poziomy, germanistka UJ, tel. 607841532
- JĘZ. NIEMIECKI - KOREPETYCJE, TŁUMACZENIA, KONWERSACJE, tel. 0608232196
- Matematyka - korepetycje, matura, egzaminy Tel. 0695467129

## USŁUGI

- **Preparaty wzmacniające dla mężczyzn - nowość - dyskrecja, Tel. 0696380047**
- Małe przeprowadzki samochodowe-kontener. Tel. 4470017, 0604179976
- **Piękne paznokcie - tipy żelowe, ul. Kilińskiego 4 Tel. 0603277116**

## Dyżury aptek:

Apteka „STARA”	9.12, 18.12
Rynek 17, tel. 210 37 10	
Apteka „POD MURZYNEM”	10.12, 19.12
Ul. Piastowska 6, tel. 210 38 29	
Apteka „PRZY SZPITALU”	11.12
Ul. Antesa 11, tel. 210 17 55	
Apteka	12.12
Ul. Bogedaina 41, tel. 210 02 23	
Apteka „TIFFANY”	13.12
Ul. Kościuszki 18, tel. 210 44 37	
Apteka	5.12, 14.12
ul. Hallera 13, tel. 210 48 00	
Apteka	6.12, 15.12
Ul. Dworcowa 36, tel. 212 88 20	
Apteka „PIAST”	7.12, 16.12
Ul. Łokietka 1d, tel. 210 22 32	
Apteka „Na Bielskiej”	8.12, 17.12
Ul. Bielska, tel. 326 58 50	

• **Biuro Rachunkowe:**  
Od 1993 roku kompleksowa obsługa, Pszczyna  
Tel. 2106752

- Czyszczenie dywanów, wykładzin, pranie tapicerk-tanio i solidnie, Tel. 609314002
- Piaskowanie konstrukcji stalowych, felg, cegły, elewacji. Tel. 4491090, 0605573766
- Cztery tysiące w tanio, Tel. 3257269
- Czyszczenie dywanów, tapicerki, żaluzji Tel. 2120419, 4480507
- Korepetycje i przygotowanie do matury z języka niemieckiego i rosyjskiego. Tel. 3263170
- Usługi koparką, montaż osadników i kanalizacja Tel. 2100106, 0609412599
- Naprawa, wszywanie zamków Tel. 4470275
- Zdjęcia chrzcin, pogrzebów, wideofilm Tel. 0505563513
- Nauka gry na fortepianie i keyboardzie Tel. 0507051822
- Gitara klasyczna, język niemiecki - lekcje Tel. 4490363, 0604127843
- Malarstwo, witrażownictwo (artysta plastyk); tel. 0 609 145 164
- Sprzedaż aparatów do mierzenia ciśnienia i poziomu cukru we krwi; mgr Lubomira Piekarska; tel. 212-86-59, 210-21-45
- Szybkie zdjęcia dokumentowe, ul. Dworcowa 5 (koło Młyna) Fotoplan tel. 0 601 486 195
- Usługi dekarskie Pszczyna. Tel. 0605394895 (wieczór)
- Ogrodzenia, bramy z automatyką, balustrady i inne. Tel. 0691 132 383.
- Fotografia reklamowa i ślubna; tel. 210-45-58
- Tynkowanie agregatem, ocieplanie budynków płyty gips-kart., gładź gipsowa, kafelkowanie. Tanio. Tel. 212 88 17; 0502 175 824.
- Zarządzanie różnymi nieruchomościami - licencjonowany zarządca. Tel. 502 120 453.
- FOTOPLAN Pszczyna Dworcowa 5 (obok Młyna) fotografia studyjna i amatorska. Tel. 601 486 195.
- Malowanie, tapetowanie, gładzie gipsowe; tanio, szybko. Tel. 2105901
- JAROTEL malowanie, tapetowanie, gładzie gipsowe, panele podłogowe i ścienne, płyty gipsowe. Tel. 0606131890, Tel. 4484384
- Poradnia cukrzycowa - bezpłatnie, konieczna rejestracja. Tel. 2128659
- SERWIS KOMPUTEROWY, MODERNIZACJA, NAPRAWA, CZĘŚCI. Tel. 602-386-440.
- Usługi remontowe - tanio i fachowo. Tel. 0693 683 096, 447 04 70.
- Malowanie, tapetowanie, gładzie, kafelkowanie. Tanio. Tel. 0693 683 096, 447 04 70.
- Wyremontujemy tanio, szybko i solidnie Tel. 0503 97 39 43
- Przepisywanie tekstów, skanowanie, obróbka zdjęć Tel. 0505125426

- Siatka ogrodzeniowa - produkcja, sprzedaż Brzeźce (serwis ogumienia), tel. 4490087
- Usługi remontowe, zabudowa wnek. Tanie remonty. Tel. 0603 276 884.
- Wyrejestruję wszystkie pojazdy, posiadamy własny transport, Tel. 214 20 92
- Gładzie, malowanie, docieplenia, tynki – **TANIO!** TEL. 212 85 17, 0503 057 239
- Monter, spawacz, ślusarz – rencista - szuka pracy. Tel. 212 85 38
- Obrazy olejne w każdej tematyce – pejzaże, portrety na zamówienie. Tel. 0 604 370 228
- Ekspresowo: gładzie, malowanie, docieplenia, tynki akrylowe. Tel. 212 85 17, 0503 057 239.
- Brukarstwo, odwodnienia, przewiertki, roboty ziemne. Tel. 256 04 76, 602 572 924.
- Tanio kopanie, montaż osadników i kanalizacja. Tel. 210 01 06; 0609 412 599.
- **Tapicer samochodowo- meblowy, tel. 210-40-11, 503-946-509**
- Usługi transportowo - przewozowe (żwir, piasek, flot, tłuczeń, itp.) Tel. 0600 635 876
- Kominy – uszczelnianie, remonty przewodów kominowych, tel. 2105898, 0692568260
- Czyszczenie dywanów i wykładzin tanio i solidnie, tel. 2105484, 0609314002

## PRACA

- **Emeryt 54 lata – Peugeot 206 – pełna dyspozycja** 0,50gr/km, Tel. 0504612494
- **Przyjmę fryzjerkę** z Pszczyny lub okolic Tel. 0606883087
- Firma zatrudni osoby na stanowiska:
  1. **monter elektroniki**
  2. **ustawiacz procesu wtrysku**
  3. **elektronik automatyk**
  4. **fakturzysta, specjalista ds. eksportu**
 Podanie wraz z CV kierować na adres: ZAMEL 43-200 Pszczyna, ul. Zielona 27, e-mail: marketing@zamel.pl
- **Germanistka** z dyplomem UJ szuka pracy. Tel. 607841532
- **Firma „Romanko i Synowie” z siedzibą w Pszczynie poszukuje:**
  - operatorów żurawii samochodowych oraz kierowców. Wymagane Prawo Jazdy kat. C, mile widziane doświadczenie. Tel. 2108946
  - **Poszukuję pracy - sprzątanie**, opieka nad dzieckiem lub osobą starszą. tel. 4470275 po 20:00
  - **Zatrudnię instruktorów nauki jazdy** z Pszczyny i okolic Tel. 0601501956
  - **Zatrudnię się jako opiekunka do dziecka** Tel. 0602705481
  - **Kosmetyki - praca od zaraz, tel. 2102024, 0608354557**
  - **Wykwalifikowany palacz kotłów** przyjmie prace tylko na okres grzewczy. Tel. 2108309
  - **Zaopiekuję się osobą starszą**, dzieckiem, mieszkaniem, zwierzętami, Tel. 211 24 04 – wieczorem
  - **Młody mężczyzna** (z grupą inwalidzką, lekki stopień) **poszukuje pracy** Tel. 211 52 74
  - **Poszukuję pracy - sprzątanie domów** Tel. 0691 931 629
  - **Szukam pracy – sprzątanie domów, opieka nad osobą starszą lub dzieckiem.** Tel. 4470275 po 20:00
  - **Absolwent – technik budownictwa** poszukuje pracy Tel. 0503029428
  - **Praca dla każdego** Pszczyna-Goczałkowice i okolice Tel. 050792 3195, 2127134 od 17:00-18:00
  - **Powiatowy Urząd Pracy w Pszczynie informuje, że aktualnie dysponuje ofertami pracy w zawodach:**
  - **Dyrektor ds. produkcji i rozwoju** – wykształcenie wyższe, min. 5 lat doświadczenia w zarządzaniu produkcją, doświadczenie w kierowaniu dużym zespołem pracowników (praca w Żorach);
  - **Kosztorysant** – wykształcenie średnie, staż pracy, znajomość programu komputerowego ZUZIA (praca w Pszczynie);
  - **Operator żurawia samochodowego** – wymagany staż pracy, uprawnienia (praca na terenie województwa śląskiego);
  - **Kierowca kat. D** – wykształcenie zawodowe, staż pracy (praca w Pszczynie);

- **Nauczyciel wychowania fizycznego** – wykształcenie wyższe, uprawnienia do prowadzenia gimnastyki korekcyjnej (praca w Kryrach);
- **Chemik** – wykształcenie wyższe kierunkowe, staż pracy niekonieczny, prowadzenie samodzielnej pracy badawczej (praca w Goczałkowicach);
- **Kierowca kat. C+E+ADR** – wykształcenie zawodowe, staż pracy, uprawnienia (praca na terenie województwa śląskiego).

**Reklama  
w  
Głosie Pszczyńskim  
tylko 1,50 zł/cm<sup>2</sup>**

# KUPON

na bezpłatne ogłoszenie



Kupon upoważnia do nadania ogłoszenia drobnego (do pięciu słów) treść:

telefon lub adres kontaktowy

**Do wiadomości redakcji:**

imię i nazwisko .....

adres .....

tel. .... podpis .....

## OGŁOSZENIE O PRZETARGU BURMISTRZ PSZCZYNY

Ogłasza drugi przetarg ustny nieograniczony na sprzedaż działek budowlanych położonych w Pszczynie przy ulicy Bieruńskiej, obręb Pszczyna karta mapy 1 dodatek 7:

Lp.	Nr działki	Pow. [m <sup>2</sup> ]	Rodzaj użytku i klasa	Nr księgi wieczystej	Cena [zł]	Wysokość wadium [zł]
1.	5045/160	643	35678	R IV a	39 819	22 800,00
				Dr/RIVa		4 500,00
2	5046/160	635	35670	R IVa	39 820	22 300 00
				Dr/RIVa		4 000, 00

- 1)W/wym. nieruchomości położone są w Pszczynie przy ulicy Bieruńskiej.
- 2)W planie ogólnym zagospodarowania przestrzennego Miasta i Gminy Pszczyna nieruchomości oznaczone są symbolem: A 10 MN/MR/UHGR/ZC - tereny mieszkalnictwa rodzinnego niskiej intensywności z zachowaniem istniejącej zabudowy zagrodowej oraz z dopuszczeniem małych domów mieszkalnych. Usługi handlu, rzemiosła, gastronomii i kultury. **W/wym. plan obowiązuje do 31.12.2003r.**
- 3)Dojazd do działek odbywał się będzie drogą wydzieloną wzdłuż ich zachodnich granic.
- 4)Doprowadzenie mediów od ulicy Bieruńskiej. Warunki przyłączenia do sieci uzbrojenia technicznego należy uzgodnić z właścicielem sieci. Ewentualne przełożenie sieci uzbrojenia nadziemnego i podziemnego kolidującego z zamierzoną inwestycją obciąża nabywcę nieruchomości.
- 5)Nieruchomości zostaną sprzedane na własność w trybie przetargu ustnego nieograniczonego. Przetarg przeprowadzony zostanie zgodnie z Rozporządzeniem Rady Ministrów z dnia 13 stycznia 1998 r. w sprawie określenia szczegółowych zasad i trybu przeprowadzenia przetargów na zbycie nieruchomości stanowiących własność Skarbu Państwa lub własność gminy (Dz. U. Nr 9, poz.30, z późn. zm.).
- 6)Cała cena sprzedaży wylicytowana w przetargu jest płatna najpóźniej do dnia spisania umowy notarialnej.
- 7)Przetarg odbędzie się w **dniu 22 grudnia 2003r. o godz. 13<sup>00</sup>** w sali Ratusza w Pszczynie Rynek 2, II piętro.
- 8)Wadium w wysokości określonej w tabeli należy wpłacić gotówką do dnia 18 grudnia 2003r. w kasie Urzędu Miejskiego, Pszczyna Rynek 2.
- 9)Wadium wpłacone przez osobę, która przetarg wygrała zalicza się na poczet ceny nabycia nieruchomości. W przypadku gdy osoba ta nie stawi się bez usprawiedliwienia w miejscu i terminie określonym w zawiadomieniu o umowie, organizator przetargu może odstąpić od zawarcia umowy a wpłacone wadium nie podlega zwrotowi. Pozostałe wadnia zostaną zwrócone natychmiast po przetargu.
- 10)Dodatkowych informacji udziela Wydział Geodezji i Gospodarki Gruntami Urzędu Miejskiego w Pszczynie, ul. Basztowa 2, tel. / 0-32 / 210-11-55 wew. 110, /0-32/ 210-39-54.

## Komunikat

Urząd Gminy w Suszcu informuje, że na tablicy ogłoszeń tut. Urzędu zostało wywieszono Zarządzenie nr GPA/1/03 Wójta Gminy Suszec z dnia 27 listopada 2003 roku w sprawie podania do publicznej wiadomości wykazu nieruchomości przeznaczonych do sprzedaży oraz wyznaczenia komisji przetargowej. Bliższych informacji udziela Wydział GPA – tel. 212 40 79., wew. 45.

# Krzyżówka

Fundatorem nagród jest:  
**KSIĘGARNIA CZARTAK**  
 Pszczyna, ul. Piastowska 1, tel. 210 37 93  
**Zapraszamy!**

Podane niżej wyrazy należy wpisać do diagramu tak, aby utworzyły krzyżówkę. Rozwiązanie utworzą litery z ponumerowanych pól.

**3 lit.:**

CKN, DUR, LIR, MAR, AKO, URM, TUR, SOL;

**4 lit.:**

WOSK, KRÓL, CLOS, PYSK, MARY, ETOS, ANDY, RZYM, UMAR, TRAK, OGAR;

**5 lit.:**

WYDRA, SKALA, AKABA, WISŁA, DRAKA, IKONA, KAWAS, POLIP, LIDKA, SMREK, TUMAK, SAROS;

**6 lit.:**

RANDKA, ZENDRA, DESANT, OKRUCH, POKUSA, CIOSAK, USTASZ, MORALE;

**7 lit.:**

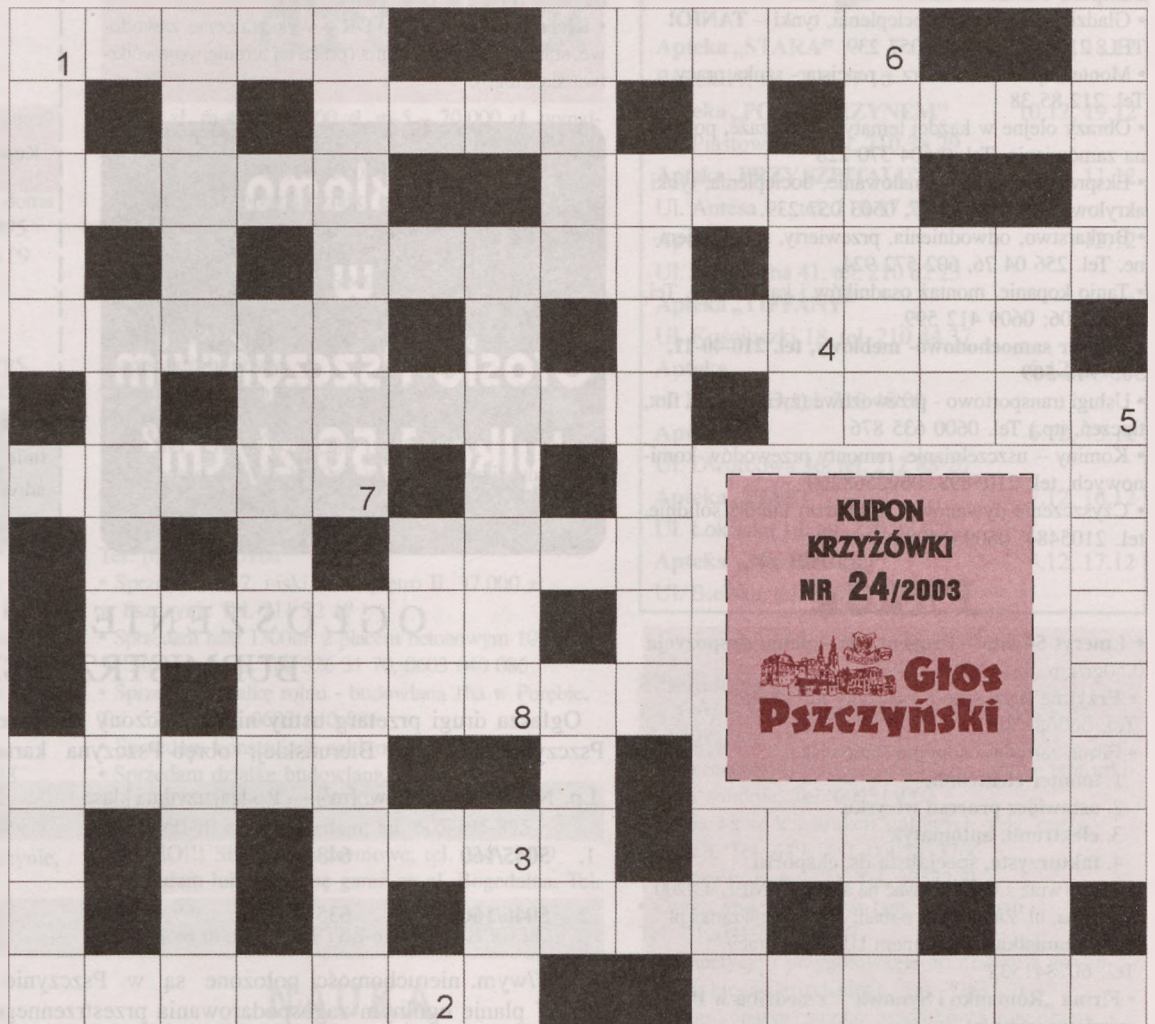
AMALAKA, KOKARDA, BONANZA, LOKATOR, DWUŚLAD, SIEPACZ;

**8 lit.:**

MACHISTA;

**Nagrodzeni w krzyżówce nr 22**

- Daniela Kowalczyk z Pszczyny  
 - Natalia Szymura z Pszczyny



## Humor

Policjant do kierowcy podczas kontroli drogowej.  
 - A gdzie są wycieraczki?  
 - Wymontowałem je, bo zbyt często zakładano mi za nie mandaty.

\*\*\*

- Czy jest dyrektor?  
 - Dla pięknych pań dyrektor jest zawsze.  
 - To proszę mu powiedzieć, że przyszła żona.

\*\*\*

- Sąsiedzie! Dokupiłem sobie 10 ha pola!  
 - Wiem. Pański koń powiesił się za stodołę.

\*\*\*

Ziuta chwali się sąsiadce:

- Do tego zech doprowadziła, że mój stary pali tylko po dobrym obiedzie.  
 - To piękne. Jeden papieros na rok jeszcze nikomu nie zaszkodził...

\*\*\*

Dziennikarz przeprowadza wywiad z ludożercą:  
 - Czy w waszym państwie płacicie podatki?  
 - Nie.  
 - Nie? A dlaczego?  
 - Zjedliśmy ministra finansów i teraz nie ma chętnego na zajęcie jego stanowiska.

\*\*\*

Lekcja w szkole w czasach paleozoiku. Nauczycielka wykuwa na kamiennej tablicy pytanie: Ile to jest 2+2? Wzywa do odpowiedzi Jasia. Ten nie zna odpowiedzi i zastanawia się. Nagle słysząc straszny huk i unoszą się tumany kurzu. Nauczycielka pyta surowo:

- Dzieci! Kto rzucił ściągę?!

\*\*\*

Przychodzi budowlaniec do majstra:  
 - Panie majstrze łopata mi się złamała!  
 - To się oprzyj o betoniarkę!

\*\*\*

-Czy może mi pan pomóc przejść na drugą stronę ulicy?

- Oczywiście, babciu. Do tej apteki?  
 - Nie, tam zaparkowałam motorower!

\*\*\*

- Ziuta, dlaczego ten pies tak się na mnie patrzy?  
 - On tak zawsze, gdy ktoś je z jego miski.

\*\*\*

Rozmawiają dwaj starsi panowie z brzuskami:  
 - Podobno codziennie intensywnie uprawiasz gimnastykę?

- To prawda.  
 - A możesz już dotknąć swoją prawą ręką lewą nogę?  
 - Jeszcze nie, ale już zaczynam ją widzieć.

*myśl i...*  
**r<sup>o</sup> Zmąite**

*Jeśli kogoś kochasz, nie ukrywaj tego, bo ukrywanie miłości to coś potwornego.*

*Najdziwniejsze w miłości od pierwszego wejścia jest to, że zdarza się ludziom, którzy widywali się codziennie od lat.*

*Kochamy bez powodu i bez powodu nienawidzimy.*

*Kto nienawidzi, ten już przegrał.*

*Władza zabija tych, którzy jej nie służą.*

*Nie wnikaj w to, co Cię przerasta*

*Dobrzy ludzie są szczęśliwi, a źli nieszczęśliwi.*

*Genezą każdego bałaganu jest porządek. Po co więc tracić czas na sprzątanie?*

*Jeśli coś nie ma sensu jest piękne, jeśli coś ma sens, pojawiają się wątpliwości.*

*Przełam stereotypy jeśli chcesz, aby zauważono w tobie człowieka*

## Stacja Paliw „MARGO”

Oferuje gaz płynny do samochodów po promocyjnej cenie!

W LISTOPADZIE I GRUDNIU DODATKOWY 5-CIO GROSZOWY RABAT DLA KLIENTÓW TANKUJĄCYCH POJAZDY W SOBOTĘ I NIEDZIELĘ

Sobota: 7:00 - 17:00, niedziela: 9:00 - 15:00

Stacja Paliw „MARGO”  
(baza Globus), Pszczyna, ul. Nałkowskiej 17

**Uwaga na**

## KOMPUTERY z 3 - letnią GWARANCJĄ !

... oraz raty z płatnością odroczoną o 3 miesiące



**SALON I SERWIS KOMPUTEROWY**

Pszczyna ul. Piastowska 9 ..... tel/fax 210 22 11



## Naprawa sprzętu komputerowego drukarek

# TANIO!

## Komputery sprzedaż dowolne konfiguracje

Faktury VAT  
tel. 0603776328, (33) 8571120 po 16:00

*Reklama w Głosie Pszczyńskim*

# 1,50 zł/cm<sup>2</sup>

## ZAKŁAD ROBÓT DROGOWYCH I BUDOWLANYCH



# MAT-BUD

43-200 Pszczyna, ul. Zdrojowa 68  
tel. (32) 210 16 93

u Marciniaka

## WYKONANIE + KOSTKA Z 15% RABATEM



# KOMPLEKSOWE USŁUGI BRUKARSKIE

- układanie kostki brukowej i granitowej

## SPRZEDAŻ KOSTKI BRUKOWEJ:

UTEX, BRUK-BET, LIBET, SEMMELROCK

- sprzedaż galanterii betonowej
- usługi transportowe HDS, materiały sypkie






## FIRMA P.U.H., „ALMOT”



NALEŻYMY DO GRUPY  
**POLSKICH SKŁADÓW OPONIARSKICH**

➤ AUTORYZOWANY SERWIS OGUMIENIA:

- OPONY NOWE BIEŻNIKOWANE I UŻYWANE
- PROMOCYJNE CENY OPON ZIMOWYCH
- JESIENNA WYMIANA OPON OD 40 ZŁ

➤ WYPOŻYCZALNIA SAMOCHODÓW

➤ POKROWCE SAMOCHODOWE

PSZCZYNA, ul. CHOCHÓŁKA 25, TEL. 210 69 06 // 502 137 828  
<http://www.almot.pless.pl> @@@:almot1@poczta.onet.pl

# JUŻ OTWARTE!

## Meble z drugiej ręki Holandia i Belgia

Pszczyna, ul. Broniewskiego 10  
(obok Wiślanki)  
tel. 0507343584



PSZCZYNA  
biuro informacji turystycznej

Wszystko o Pszczynie:

- Grafiki
- Albumy, foldery i opracowania
- Prezentacje multimedialne
- Nagrania pszczyńskich wykonawców
- Koszulki Puzzle
- Widokówki (Pszczyna dawniej i dziś)

☞ Polecamy:  
jedyne w swoim rodzaju Anioły Pszczyńskie Szopki i zabawki drewniane

☞ Brama Wybrańców 1, tel.: 212 99 99

# LOKATA NA PLUS 7%

**SKOK**  
Piast  
www.skokpiast.pl



Oferta ważna od 17.11 do 31.12.03

PSZCZYNA, ul. Dworcowa 13, tel. 032/ 326 30 80  
Infolinia: 0-801 602 222

**SKOK**  
Piast

352025

# Pożyczka Świąteczna z polisą



KWOTA POŻYCZKI	WYSOKOŚĆ RATY okres spłaty 12-mcy
1000 PLN	83,33 PLN
2000 PLN	166,67 PLN
3000 PLN	250,00 PLN

Oferta ważna od 17 listopada do odwołania

Rzeczywista stopa oprocentowania dla kwoty 1000 PLN i okresu spłaty 12 m-cy wynosi 25,65%

PSZCZYNA, ul. Dworcowa 13, tel. 032/ 326 30 80  
Infolinia: 0-801 602 222

**PORTA  
DRZWI**

**KRONODOM**<sup>PSZCZYNA</sup>

wszystkie drzwi są nasze



## NAJWIĘKSZY SALON DRZWI PORTA

43-200 Pszczyzna, ul. Górnośląska 3  
(obok Straży Pożarnej)  
tel. (032) 738-81-42; fax (032) 738-76-76

Godziny otwarcia:  
Pn-Pt.: 8:00 - 17:00, So: 8:00 - 13:00



## STACJA KONTROLI POJAZDÓW



WYKONUJE PRZEGLĄDY

- samochodów osobowych
- samochodów ciężarowych
- ciągników siodłowych i rolniczych
- przyczep i naczep
- autobusów
- motorowerów i motocykli

ORAZ POJAZDÓW

- przystosowanych do zasilania gazem
- sprowadzonych zza granicy
- po kolizji drogowej
- skierowanych przez starostę lub policję
- przewożących materiały niebezpieczne
- autobusów 100km/h
- nabijanie numerów
- wykonywanie tabliczek zastępczych

PROWADZIMY RÓWNIEŻ SERWIS OPON

W LISTOPADZIE STACJA DIAGNOSTYCZNA ORAZ PUNKT  
WYMIANY OPON CZYNNY RÓWNIEŻ W NIEDZIELĘ OD  
9:00 - 15:00

Pszczyzna, ul. Nałkowskiej 17, tel. 2104018

(obok Straży Pożarnej)

czynne: od 7 - 19, soboty od 7 - 15

BIURO PODRÓŻY



TANIE BILETY LOTNICZE  
Polska - Niemcy - Polska

ceny od **87 euro** \*cena zawiera wszystkie opłaty lotniskowe

Pszczyzna, ul. Nałkowskiej 17, tel. 2104018-19, 3263730  
Tychy, Hotel Tychy, tel. 2172271