

**700 LAT  
BZIA  
ZAMECKIEGO**

# WSTĘP

Bzie, jedna z wielu typowych górnośląskich wiosek, której powstanie ginie gdzieś w średniowieczu, w czasach gdy pierwsi Piastowie wznaczniali na tych ziemiach swoje państwo.

Przez setki lat rozwija się spokojnie mimo często zmieniających się właścicieli i mimo zmian w przynależności do państwa takiego lub innego księcia lub cesarza.

Dopiero nasz dwudziesty wiek, chcąc jakby nadrobić kilkusetletnie zaniedbania historii w szalonym tempie zaczyna zmieniać otaczającą nas rzeczywistość. I-sza wojna światowa to tylko dalekie echa wydarzeń, ale już następne stanowią będą centrum uwagi całego kontynentu. Plebiscyt, trzy powstania śląskie i wreszcie powrót do Polski po prawie 600 latach obcego panowania. Ale to dopiero początek. Ze zmianami politycznymi przychodzą zmiany społeczne. Likwidowane są obszary dworskie, ostatnie relikty feudalizmu (wioska powstała w czasach feudalnych). Rozparcelowane są majątki ziemskie, ludzie otrzymują ziemię, pracę i prestiż społeczny.

Druga wojna światowa wkracza do Bziazaraz pierwszego dnia zostawiając po sobie po prawie 6 latach — śmierć, zniszczenia i zgłiszcza zabytkowego kościółka p.w. św. Piotra i Pawła.

## Z DZIEJÓW BZIA

### I. POWSTANIE MIEJSCOWOŚCI

Miejscowość Bzie leży w południowej części Górnego Śląska (na tzw. Śląsku Zielonym) na granicy historycznych ziem rybnickiej i pszczyńskiej, obecnie w granicach administracyjnych miasta Jastrzębie Zdrój.

Geograficznie Bzie leży na wododziale dwóch największych rzek polskich — Wisły i Odry. Przepływająca przez Bzie Zameckie i Bzie Dolne — Bzianka poprzez Piotrówkę i Olzę łączy swe wody z Odrą, natomiast potoki wypływające z pól Bzia Górnego i Pniówka wpadają do Pszczyńki będącej dopływem Wisły.

Tereny leżące u wylotu Bramy Morawskiej będącej tradycyjnym szlakiem łączącym północną Europę z południową (m.in. szlak bursztynowy), były zasiedlane już we wczesnym średniowieczu przez plemię Gołyszyców. Nie można w tej chwili udowodnić, że już w tych czasach istniała na terenie Bzia osada wczesnosłowiańska. Można jednak z dużym prawdopodobieństwem przyjąć, że miejscowość powstała o wiele wcześniej niż w końcu XIII w. wcześniej niż okoliczne osady powstałe w wyniku przeprowadzonej na tym terenie akcji osiedleńczej u schyłku XIII wieku po utworzeniu odrębnego Księstwa Raciborskiego.

Pierwszą wzmiankę o istnieniu miejscowości o historycznej nazwie BYZE znajdujemy dopiero w dokumencie z 25 października 1293 roku, w którym książę raciborski Przemko odnawia rycerzowi Wojanowi prawo własności do Pawłowic oraz dodaje mu od siebie dalszych 30 łanów frankońskich ziemi na gruncie pawłowickim pomiędzy Pawłowicami — BYZEM — a Golasowicami.

### II. NAZWA MIEJSCOWOŚCI

Podobnie jak wszystkie wsie naszego terenu z chwilą założenia osad posiadały polskie nazwy, które wywodzą się od charakterystyki okolicy lub otoczenia.

W wypadku obecnego Bzia pierwotna nazwa osady wymieniona jest jako BZYE lub BZY, co mogło być przyjęte od licznie rosnących w tym rejonie krzewów dzikiego bzu. Przypuszczenie to jak gdyby potwierdza niemi. historyk A. Nowack, który obok nazwy Bzie zamieszcza odpowiednik — „Holunderdorf” (wieś dzikiego Bzu).

Przypuszcza się, że około roku 1300 następuje kolonizacja wsi, a polscy osadnicy zostali przesiedleni na inny teren. Najprawdopodobniej na okres przejściowy, wieś otrzymuje nazwę niemiecką Holunderdorf, a następnie Goldmannsdorf, co ma mieć związek z nazwiskiem pierwszego sołtysa wsi — Goldmanna.

Bzie pod nazwą „Goltimirs villa” figuruje w Księdze Fundacyjnej biskupstwa wrocławskiego z 1305 roku.

Mimo urzędowego wprowadzenia niemieckiej nazwy wsi, ludność w dalszym ciągu posługuje się polską nazwą wsi, która pod wpływem obcego języka wymieniana jest w różnych odmianach: Bza, Bzi, Bzie, oraz Bzy i Bzye. Ten sam wpływ językowy polski występował przy posługiwaniu się niemiecką nazwą wsi, wymienianej w kilku odmianach jak: Goltimirsdorf, Goltmensdorf, Gulmensdorf itp.

Polska nazwa wsi zanika częściowo w drugiej połowie XIV wieku, po czym występuje wyłącznie niemiecka nazwa wsi — Goldmannsdorf. Przypuszcza się, że był to okres najsilniejszego napływu kolonistów niemieckich do Bziaz, gdzie ich wpływ utrzymywał się do początków XVI wieku. Nie przeszkodziło to jednak, że już w drugiej połowie XV wieku, na skutek przenikania języka polskiego z zewnątrz pojawia się ponownie polska nazwa wsi — Bzie, która

Po wojnie wkracza tu wielki przemysł. Okoliczne Jastrzęble z wioski podobnej do Bziaz zmienia się w 100-tysięczne miasto, stolicę największej polskiej inwestycji. Powstają nowe kopalnie, drogi, osiedla, a w samym Bziaz staje fabryka domów dla dziesiątków tysięcy ludzi zjeżdżających tu z całej Polski.

Wielka historia wróciła tu znów 3 września 1980 r., kiedy to w położonej tuż za lasem Kyndra „Zofiówce” podpisano słynne „Porozumienie Jastrzębskie”, jedno z trzech, które zapoczątkowały powrót demokracji i długo oczekiwane przemiany społeczne.

Rocznice obchody to nie tylko spojrzenie wstecz, ale czas na zastanowienie się nad dniem jutrzejszym. Funkcjonowanie małej miejscowości na obrzeżach wielkiego przemysłu w dobie obecnych przemian stwarzać będzie nowe warunki i wymuszać nowe rozwiązania. Pojawiają się nie tylko zagrożenia, ale i szansa rozwoju.

Z życzeniami wykorzystanie tej szansy oddajemy do rąk Państwa to krótkie opracowanie przygotowane z okazji 700-lecia Bziaz.

AUTORZY

coraz częściej wymieniana jest przez spolszczoną ludność wsi. Wzrastający wpływ języka polskiego, zmusza niemieckiego wydawcę „Spisu miast Śląskich”, do zamieszczenia obok nazwy Goldmannsdorf nazwy polskiej Bzi (z czeska).

Jest to niewątpliwie świadectwo polskości mieszkańców tutejszych terenów, u których, mimo że zamieszkiwali pod zaborem pruskim i podlegali silnej germanizacji, nie wyeliminowano języka polskiego i używania polskiej nazwy wsi. W protokole wizytacyjnym z 1743 roku, Bzie wymieniane jest z podziałem na: Dolne, Górne, Średnie i Zameckie (Nider, Ober, Mittel i Schloss Goldmannsdorf). Urzędowa nazwa Goldmannsdorf utrzymuje się do roku 1922, którą następnie kontynuuje okupant hitlerowski podczas II wojny światowej. Po wyzwoleniu Bziaz spod okupacji hitlerowskiej w marcu 1945 roku, przywrócona została polska nazwa wsi Bzie z podziałem na: Bzie Górne, Dolne i Zameckie.

### III. ROZWÓJ OSADNICTWA

Nieznany jest nam rozwój osadnictwa w Bziaz na początku XIV wieku jak i na przestrzeni tego wieku, gdyż dokumenty z tego okresu zaginęły lub zostały zniszczone. Można jedynie przypuszczać, że kolonizacja wsi postępowo musiała bardzo powoli, a być może, że i w sposób nieodpowiednio zorganizowany. Przypuszczenie to sugeruje fakt powstania pod koniec XIII wieku majątku ziemskiego, któremu osadnicy Bziaz mogli zostać podporządkowani. Wiadomym jest na pewno, że w roku 1403 Bzie w całości należy do Weroniki Woinin i jej siostry Małgorzaty. Brak przy tym wzmianki o poszczególnych osadnikach wsi, o których nie wzmiankuje się także w okresach późniejszego rozwoju Bziaz. Można przyjąć za prawdopodobne przypuszczenie o poddaństwie osadników. Dnia 22 listopada 1403 roku, ojczwina pierwszych wymienionych właścicieli Bziaz, zostaje sprzedana za 30 srebrnych marek, braciom Gosław a następnie Mikołajowi von Jaycovic, który na tej ziemi gospodarzy od 1426 roku. Jaycovic sprzedaje majątek za 40 srebrnych marek oraz 4 marki rocznego czynszu, klerykowi Janowi Szefflerowi. Z zachowanych notatek wynika, że przez okres kilkuset lat majątek w Bziaz należał do rodziny Rostków, którymi byli: Jan — 1467—1484, Chrystian i Jan — 1514—1519, Bernard I i Jerzy — 1536, Bernard II — 1536—1593, Mateusz I — 1607, Mateusz II — 1644, do którego należą również Piełgrzymowice, Jan Zygmunt — 1658, do którego należą również Ruptawa, Jerzy Henryk — 1711 przy nazwisku tym wymieniana się Bzie Średnie, Mateusz Mikołaj — 1714 także i przy tym nazwisku wymieniana się Bzie Średnie.

Na przestrzeni roku 1481 następuje podział majątku Bziaz. Jan Rostek połowę swego majątku, graniczącego z JASTRZĘBIEM, przekazuje w spadku swemu synowi Krzysztofowi. Panujący wówczas Książę Cieszyński Kazimierz, podział ten akceptuje, a następnie w dniu 23 stycznia 1488 roku zwalnia majątek Rostków od płacenia podatku. Na jakiej podstawie decyzję taką wydano — nie wiadomo. W roku 1679 kolektor biskupstwa wrocławskiego umieszcza w protokole wizytacyjnym, nazwisko Jana Jerzego Franka jako właściciela Bziaz i Woszczyc, natomiast kolejnymi właścicielami Bziaz mieli być jego synowie Baltazar Erdman i Jan Wilhelm. Nie wiadomo czy Bzie w tym czasie należało w całości do rodziny Franków, prawdopodobnie nie, gdyż ten sam protokół podaje, że: „...Bzie jest w posiadaniu trzech właścicieli...”. Kolektor nie podaje nazwisk tych właścicieli, zatem można przyjąć, że chodzi w tym wypadku o synów Franka, których w późniejszym okresie, zapisy nie wymieniają.

W roku 1719 wymieniana się aż pięciu właścicieli majątków Bziaz, którymi byli: Karol Zygmunt von Skrebeński, Adam Wncel von Laszowsky, Zygmunt von Gusnar, Juliusz Werner von Piełchrzm, Wencel von Januszowsky.

Pojawienie się dalszych kolejnych nazwisk właścicieli dóbr Bziaz, powoduje pewien chaos w usystematyzowaniu przynależności poszczególnych majątków Bziaz do wymienianych właścicieli (określanych wówczas także jako dobra rycerskie). Brak ciągłości w chronologii tych przemian, spowodowany był niewątpliwie rozdrobnieniem majątków na drodze sprzedaży lub przekazywania części terenów członkom rodzin, co także sprzyjało po-



Dwór obronny, zwany także zamkiem, zbudowany prawdopodobnie w 1636 r., późnorenansansowy, murowany, piętrowy. Usytuowany jest na niewielkim wzniesieniu, a frontem zwrócony jest na wschód. Wielokrotnie przebudowywany, skutkiem czego w znacznej mierze zatracił cechy stylowe.

wstaniu kolonii osadniczych jak: Skrebenia, Wieś Jana oraz Pniówek. Można także stwierdzić, że na początku XVIII wieku na terenie Bzia istniały cztery niezależne majątki, które swoim układem terenowym utworzyły cztery wsie: Bzie Górne, Bzie Średnie, Bzie Zameckie, Bzie Dolne.

Tego okresu dotyczy wzmianka o istnieniu indywidualnych gospodarstw chłopskich i wolnych rzemieślników zamieszkałych w poszczególnych wsiach, co może także świadczyć o istnieniu tej warstwy społecznej już wcześniej bądź odrodzonej na przełomie XVII/XVIII wieku i nie podlegającej zarządowi majątków.

Rozwój poszczególnych majątków oraz wsi Bzia, przedstawiał się następująco:

## BZIE GÓRNE

Wieś graniczyła od południa z Bziem Zameckim i Bziem Średnim, od wschodu z Pawłowicami, od północy z Krzyżowicami a od zachodu z Jastrzębim Górnym.

Do majątku Bzia Górnego, określonego jako dobra rycerskie należało 2011 morgów ziemi. Dobra te składały się z dwóch części tzw. dóbr Laszowskich i Hoffschenowskich a kolejnymi właścicielami byli: 1766 Teodor von Elstermann, 1787 Jan Baptysta von Hoff (zaledwie parę miesięcy), 1787 Karol von Gusnar, 1791 Ferdynand Franciszek von Gusnar, 1843 Lippa von Koczaren, 1863 Wilhelm Reich z Raciborza, 1868 Ferdynand von Reizenstein — do którego należy także majątek w Pawłowicach.

Wieś Bzia Górnego posiadała: 13 gospodarstw indywidualnych, 23 ogrodnictw oraz 1 cieślę, 2 szewców i 1 krawca, którzy wspólnie gospodarowali na 716 morgach ziemi, posiadając do swej dyspozycji: 22 konie, 97 krów i 31 cieląt. W roku 1907 Bzie Górne zamieszkuje 668 mieszkańców.

## KOLONIA PNIÓWEK

Założenie kolonii Pniówek następuje w latach 1776—1780 przynależnej do dóbr Bzia Górnego i obejmującej 323 morgi ziemi. Miejscowość ta stale się rozrasta i aczkolwiek administracyjnie należała do Bzia Górnego, to zachowała swoje własne sołectwo. Na szczególną uwagę należy fakt, że w okresie zakładania kolonii posłużono się nazwą polską, która nie posiadała odpowiednika w nazwie niemieckiej. Świadczy to o przeżytym procesie całkowitego spolszczenia mieszkańców wsi Bzia Górnego, którzy wówczas, mimo silnej germanizacji, posługiwali się wyłącznie językiem polskim podobnie jak w miejscowościach okolicznych.

W roku 1907 w kolonii Pniówek mieszkało 220 mieszkańców.

## BZIE ŚREDNIE

Dobra rycerskie o tej nazwie przynależą do dóbr Bzia Zameckiego. Od roku 1711 majątek jak i sama miejscowość należą do rodziny von Pielchrzm, od której odkupuje Jerzy von Rostek, a w roku 1715 należą już do Karoliny von Laszowsky. W roku 1758 majątek znajduje się w posiadaniu Charlotty Elizabeth von Skrebeński, która wydzierżawia go swemu synowi Bernardowi Maksowi Leopoldowi, który w 1762 roku zakupuje jedną połowę majątku, a po śmierci swej matki kupuje drugą połowę tego majątku. W roku 1765 Bzie Średnie odkupuje od Bernarda, jego brat Erdman Traugott Jerzy. Natomiast w roku 1792 właścicielem dóbr zostaje syn Erdmana, Władysław, po czym w roku 1800 przechodzi w ręce jego brata Rudolfa Jana (zakupił za 6.666 reńskich). W roku 1842 syn Rudolfa sprzedaje majątek Karolowi Janel i wynoszą wówczas 500 morgów ziemi. Na podstawie ksiąg wleczystych stwierdza się, że kolejnymi właścicielami Bzia Średniego byli:

- Angelo Lerch — wykazana data 2 lipca 1844 rok. Zarządzającą majątkiem była Luiza Lerch i jej siostrzenica Teresa.

- Gustaw Bogenhardt — wykazana data 3 kwietnia 1852 rok. Zarządzającą majątkiem była Paulina Bogenhardt i Luiza Lerch.

- Emil Hermann — wykazana data 25 czerwca 1853 rok.
- Fritz Chorus — wykazana data 18 września 1872 rok. Prawdopodobnie właścicielami byli: wdowa Alma Chorus, jej siostrzenica Małgorzata jak również Elza Chorus, przy nazwisku której figuruje data 12 lutego 1889 r.

Żaden z zachowanych dokumentów nie wspomina o indywidualnych gospodarzach tej miejscowości, zatem należałoby przyjąć, że takich w ogóle nie było, a zamieszkałe tam 102 osoby były pracownikami majątku i nie posiadały własnych domostw.

Kiedy ostatni właściciel Fritz Chorus przy transporcie lokomotywy kolejowej do Jastrzębia uległ śmiertelnemu wypadkowi, dobra zostały rozparcelowane i prawdopodobnie sprzedane byłym pracownikom majątku, natomiast administracyjnie teren włączony został do Bzia Górnego.

Od roku 1901 Bzie Średnie przestało istnieć i nazwa ta już nie występuje w dalszej historii Bzia.

## BZIE ZAMECKIE

Dobra graniczyły od północy z Bziem Górnym i Średnim, od strony wschodniej z Pawłowicami i Golasowicami, od południa z Bziem Dolnym i Ruptawą a od Zachodu z Jastrzębim Górnym. Właścicielami majątku Bzia Zameckiego zwanego również dobrami rycerskimi byli:

- Karol Zygmunt von Skrebeński (od dnia 27 sierpnia 1714 r.),
- Erdman Jarosław von Skrebeński od 1740,
- Erdman Jerzy von Skrebeński od 1759,
- Erdman Jerzy Traugott von Skrebeński 1792,
- Rudolf von Skrebeński do 1830,
- Erdman von Skrebeński do 1871,
- Adolf von Skrebeński do 1891,
- Teodor Hoffmann z Raciborza do 1892,
- Wilhelm Thau od 1892 do 1 czerwca 1909 roku,
- Friedrich Thau (syn) obejmuje majątek po śmierci ojca i prowadzi go do marca 1945 roku.

Dobra Bzia Zameckiego stanowiły powierzchnię 1776 morgów i posiadały 16 koni, 45 krów i 400 owiec. Ze względu na różnorodną glebę tylko w niewielkich ilościach uprawiano pszenicę i jęczmień, natomiast znacznie więcej uprawiano żyta, owsa, ziemniaków, rzepaku, grochu i koniczyzny.

We wsi zamieszkiwało 8 indywidualnych gospodarzy, 13 ogrodników i 9 rzemieślników, którzy zajmowali łącznie 663 morgów powierzchni, posiadając do swego użytku 21 koni oraz 103 krowy.

Za czasów, gdy Bzie Zameckie należało do rodziny Skrebeńskich, powstała na wschód od majątku „Kolonia Skrebenia” (od nazwiska właścicieli), której istnienie nie wpłynęło na rozwój tej miejscowości. W roku 1783 na gruntach majątku Bzia Zameckiego, założona została kolonia osadnicza o nazwie „Johanendorf” ■ Wieś Jana o powierzchni 151 morgów ziemi, na której założono 59 ogrodnictw. Z uwagi na nieopłacalność prowadzenia tej kolonii, włączona zostaje ponownie do Bzia Zameckiego.

W roku 1907 Bzie Zameckie zamieszkuje 505 mieszkańców.

## BZIE DOLNE

Miejscowość graniczy z Golasowicami, Pawłowicami, Pielgrzymowicami i Ruptawą oraz z Bziem Zameckim. Miejscowość powstała na gruntach majątku Bzia Zameckiego i miała powierzchnię 1164 morgów ziemi. Bzie Dolne (wymieniane także jako dobra rycerskie) powstało prawdopodobnie w roku 1678, na co wskazywałby rejestr kolejnych właścicieli, którymi byli:

- do 1678 Adam Kazimierz von Skrebeński,



Drewniany kościół katolicki p.w. św. św. Piotra i Pawła, wzniesiony w 1672 r. Cenny zabytek budownictwa sakralnego spłonął 1 lutego 1942 r.

- od 1678 Eufryzyna von Rustetzky (żona Zygmunta Franciszka Rostek),
- 1714 Mateusz Mikołaj von Rostek,
- 1715 Franciszek Olim von Januszowski oraz Jan Olim von Januszowski,
- 1761 Jan Józef Olim von Januszowski Fryderyk Markowski,
- 1831 Franciszek Balluszek,
- od 1840 roku drogą spadku: Karolina Balluszek, Karol Balluszek, Juliusz Gotzalk,
- 1841 Louis Engels,
- 1853 Wilhelm Heintze,
- 1861 Adolf von Skrebeński,
- 1888 Józef Szyra.

Wokół majątku powstaje wieś, która w niedługim czasie posiadała 134 morgi powierzchni, gdzie zamieszkują 1 gospodarz rolny, 12 ogrodników oraz 18 rzemieślników.

Majątek Bzia Dolnego do roku 1853 podporządkowany był dobrom Bzia Zameckiego, ale z chwilą nabycia Bzia Dolnego przez Wilhelma Heintza, majątek został usamodzielniony, jako własnościowy. Jednak w roku 1893 majątek zostaje rozparcelowany i sprzedany w większości właścicielom dóbr Bzia Zameckiego oraz poszczególnym mieszkańcom wsi Bzia Dolnego.

W roku 1907 w Bziu Dolnym zamieszkuje 245 mieszkańców.

## IV. POWRÓT DO POLSKI

Podobnie jak inni Górnoszlązacy, również mieszkańcy Bzia czynnie włączyli się do walk narodowowyzwoleńczych i powrotu na te ziemie Państwa Polskiego.

W pierwszym powstaniu Śląskim grupa powstańców z Bzia wieczorem dnia 17.08.1919 roku udała się do Golasowic, gdzie po połączeniu się z tamtejszym oddziałem powstańczym rozbroiła niemiecki oddział „Grenzschutzu” zdobywając pewną ilość broni.

Niestety powstanie upada i dalsza działalność wojskowa zostaje odwołana, a powstańcy wracają do domów.

W II Powstaniu bierze już udział 34 powstańców z Bzia i Pniówka, którzy przy współdziałaniu z innymi oddziałami opanowują miejscowości: Bzie, Pawłowice, Golasowice, Pielgrzymowice. Po wykonaniu zadania powstańcy zostali skoszarowani w zabudowaniach gospody Wilhelma Dziwokiego w Bziu Górnym. Dnia 20.08.1920 r., po wydaniu odezwy wywołującej do złożenia broni, powstańcy powrócili do swych domów. O przynależności Górnego Śląska do Polski zdecydować musiał plebiscyt. Lokalni plebiscytowi znajdował się w Szkole Podstawowej w Bziu Górnym, a Komitetem Plebiscytowym kierowali w Bziu — Franciszek Wziętek i Tomasz Stencel, w Pniówku — Andrzej Wojtyła.

W wyniku głosowania mieszkańcy Bzia i Pniówka opowiedzieli się za Polską. Wyniki głosowania ilustruje poniższa tabela:

miejscowość	liczba oddanych głosów	głosy oddane		głosy nieważne
		za Polską	za Niemcami	
Bzie Zameckie	296	152	142	2
Bzie Górne	314	185	129	—
Bzie Dolne	200	63	137	—
Bzie — obszar dworski	48	31	17	—
Pniówek	142	92	47	3
Razem	1000	523	472	5

Zwycięstwo Polski jak na obszar zamieszkały przez zwarte skupisko ludności polskiej było dość nikłe. Częściowo można by to tłumaczyć

głosowaniem sprowadzanych przez Niemców tzw. emigrantów (tzn. osób nie zamieszkałych na Śląsku, ale uprawnionych do głosowania ze względu na miejsce urodzenia), których na terenie Bzia głosowało 54 — czyli 5 proc.

★ ★ ★

III Powstanie Śląskie na tym terenie to szybkie i jednoznaczne zwycięstwo powstańców, którzy poza małymi punktami oporu już pierwszego dnia powstania opanowali całą południową część Górnego Śląska, ustalając linię frontu na Odrze.

Po zwycięstwie powstania oraz w wyniku rokowań międzynarodowych ustalona została granica polsko-niemiecka i Bzie znalazło się w części Śląska przyznanej Polsce.

W dniu 4 lipca 1922 roku przybywa do Bzia serdecznie witany przez mieszkańców oddział wojska polskiego, który dokonuje uroczystego przejścia władzy na tym terenie w imieniu rządu polskiego. Ten fakt zostaje prawnie zatwierdzony w Śląskim Dzienniku Urzędowym z dnia 5.08.1922 roku, w którym gminy Bzie i Pniówek, jako samodzielne jednostki administracyjne, zostają włączone do powiatu pszczyńskiego.

## V. NAJNOWSZA HISTORIA

### OKRES MIĘDZYWOJENNY

Bzie znalazło się w granicach Państwa Polskiego 4 lipca 1922 roku. Aktu przejścia władzy dokonano w sposób bardzo uroczysty. Wkraczające wojsko polskie zostało powitane przez przybyłych na uroczystość mieszkańców. Przemówienie powitalne wygłosił powstaniec Józef Goszyc z Pniówka, po czym wszyscy udali się na mszę polową celebrowaną przez proboszcza Bzia, ks. Jana Niedzielę. Określenie Bzie wymaga w tym miejscu szczegółowego wyjaśnienia. Mówiąc o Bziu przeważnie mamy na myśli obszar obejmujący parafię Bzie — będący w przybliżeniu równy obszarowi dzisiejszego sołectwa Bzie i gminie Jastrzębie i sołectwa Pniówek w gminie wiejskiej Pawłowice. Zupełnie inaczej wygląda ta sprawa od strony administracyjnej w dniu 4 lipca 1922 roku. Na interesującym nas obszarze usytuowanych było 6 gmin, a mianowicie: Bzie Dolne — wieś, Bzie Górne — wieś, Bzie Górne — obszar dworski, Bzie Zameckie — wieś, Bzie Zameckie — obszar dworski, Pniówek — wieś.

Wsie uprawnione były do wybierania własnych samorządów (władza państwowa w tym czasie zaczynała się od szczebla powiatowego), natomiast obszary dworskie uprawnienia samorządowe miały w znacznym stopniu ograniczone. Równouprawnienie wszystkich mieszkańców nastąpiło dwa lata później. 30 września 1924 roku decyzją Wojewody Śląskiego zniesione zostają obszary dworskie.

Obszar dworski Bzie Zameckie — zostaje przyłączony do gminy Bzie Zameckie, a obszar dworski Bzie Górne w części do Bzia Górnego, w części do Pniówka. Powstały w ten sposób podział administracyjny zmieniony został dopiero po wojnie.

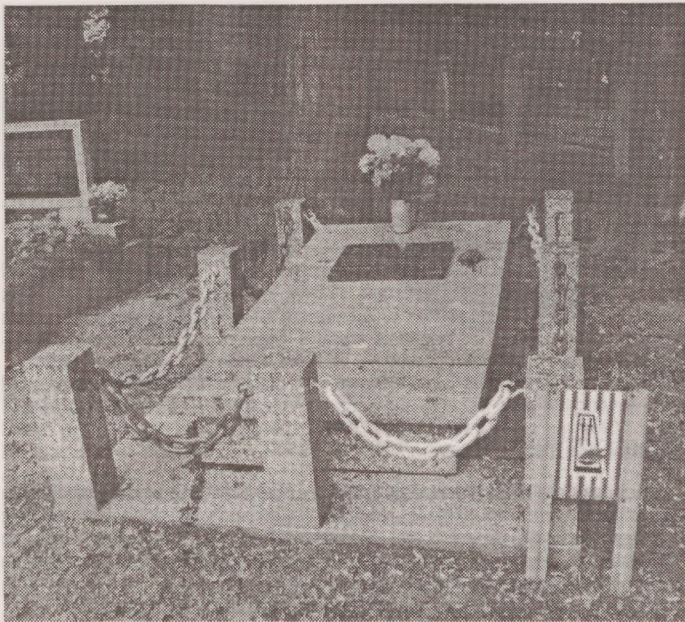
W okresie międzywojennym znaczenie „dworu” i „dziedzica” powoli zanika w związku z lądymi zmianami społecznymi i gospodarczymi. Pojawia się coraz więcej indywidualnych warsztatów pracy, niektórzy gospodarze wykupują pole w ramach reformy rolnej z 28 grudnia 1925 roku, tworząc na tej podstawie własne gospodarstwa. Na terenie gminy rozwija się aktywne życie społeczne. Przy parafii działa chór oraz Sodalicja Mariańska posiadająca własny zespół teatralny energicznie prowadzony przez Annę Czyłok.

Działa Związek Powstańców Śląskich, któremu przewodniczą: w Bziu Górnym — Franciszek Czyłok i Alojzy Ogieman, w Bziu Dolnym — Mateusz Solich, Ludwik Barchański, Teodor Balzarn, w Pniówku — Józef Kempny i Sylwester Rzymek.

W 1935 roku dh Paweł Jarzyna zakłada Drużynę Harcerską, przy której powstaje Koło Przyjaciół Harcerstwa kierowane przez Pawła Błaszczyka



Pomnik upamiętniający wkroczenie wojsk polskich do Bzia w dniu 4 lipca 1922 r. Wzniesiony w 10. rocznicę powrotu wsi do Macierzy, zburzony przez hitlerowców w 1939 r. odbudowany w 1982 r.



Zbiorowa mogiła 22 więźniów hitlerowskich obozu koncentracyjnego w Oświęcimiu, zamordowanych przez konwojentów SS w czasie tragicznego „marszu śmierci” w dniu 20 stycznia 1945 r.

ówczesnego zawiadowcę stacji PKP Bzie. Ważnym wydarzeniem w życiu mieszkańców było odsłonięcie w dniu 4.07.1932 roku „Pomnika Niepodległości” w 10 rocznicę powrotu Śląska do Polski. W tym dniu zorganizowany został wiec, na który licznie przybli mieszkańcy Bzia i okolicznych miejscowości. Aktu odsłonięcia pomnika — postawionego w miejscu, gdzie przed dziesięcioma laty uroczyście witano wkraczające wojsko polskie — dokonał ks. Jan Niedziela, który następnie odprawił mszę polową.

W sposób równie uroczysty w czerwcu 1932 roku witano nowego proboszcza parafii ks. Jana Fucksę. Mieszkańcy parafii zebrali się przy szkole w Bziu Górnym, natomiast rowerzyści i jeźdźcy na koniach towarzyszyli przyszłemu proboszczowi już od pomnika. Na trasie do kościoła, gdzie odprawiono uroczystą mszę świętą, wybudowano kilka bram powitalnych.

## OKRES WOJNY I OKUPACJI

Wojska niemieckie wkroczyły do Bzia już 13 września o godz. 13.00, niszcząc od razu wszelkie przejawy polskości. Zwolniono z pracy polskich nauczycieli i urzędników. Aresztowano weteranów powstań śląskich, zabroniono mówić po polsku. Wiosną 1940 r. władze okupacyjne ostantacyjnie zniszczyły Pomnik Niepodległości, zmuszając do rozbiórki synów powstańców śląskich m.in. Józefa Krupę, Alojzego Goszyca — syna oraz Józefa Kempnego. W ramach walki z polskością wywieziono na przymusowe roboty do Niemiec mieszkańców Bzia — Anielę Brachmańską, Agnieszkę Brachmańską, Józefa Brachmańskiego, Józefa Winklera i Stanisława Uherka. W odpowiedzi na prześladowania powstaje na terenie Bzia komórka Związku Walki Zbrojnej którą tworzyli: Izidor Hanusek — dowódca, członkowie — Franciszek Słotny, Edward Nowak, Iwan Janeck, Konstanty Sławik, Józef Kopel, Albert Mach.

Niestety oddział ten zostaje rozbity.

W dniu 7.08.1943 r. zostali wywiezieni do obozu w Oświęcimiu i tam zginęli: Izidor Hanusek, Józef Kopel i Albert Mach. Natomiast Konstanty Sławik został zastrzelony w dniu aresztowania, zastrzelona również została we własnym mieszkaniu jego teściowa — Maria Brachmańska. Podobny los spotkał znaną ze swych patriotycznych poglądów rodzinę Goszyców z Pniówki. Józef Goszyc (od 1939 roku naczelnik stacji PKP w Jastrzębiu Zdroju) i jego syn Wojciech zostali zastrzeleni w dniu 20.06.1943 r. Córka Józefa Goszyca — Jadwiga, Katarzyna Tekla oraz jej synowa Marta zostały wywiezione do obozu w Oświęcimiu, gdzie zginęły, a Bernard Tekla został rozstrzelany w Mysłowicach. Z obozu koncentracyjnego nie wrócił też czolowy gospodarz Bzia — Szymon Piechaczek. Pozostałe rodzeństwo Jadwigi Goszyc tj. Alojzy, Bronisława, Stanisław, Bernard i ich matka wrócili szczęśliwie po wojnie z obozów, jednak ich dom i pole nie były ich własnością, gdyż w międzyczasie, w czasie okupacji majątek ten został im odebrany i darowany zarządcy (Treuhandlerowi).

Dopiero prawna interwencja ówczesnego prezesa Związku b. Więźniów Politycznych, Józefa Cyrankiewicza sądownie przywróciła im majątek. Tragicznie w życiu wsi zapisał się dzień 20.01.1945 roku. W tym dniu ewakuowano przez Bzie więźniów z obozu oświęcimskiego. Byli wśród nich również mieszkańcy Bzia — Edward Nowak, Iwan Janeck i Jan Wiczorek, którego rozpoznała rodzina jego żony Klary Orszulik pochodzącej z Bzia. W trakcie tragicznego „marszu śmierci” mieszkańcy Bzia wystawiali na drogę snopki słomy, którą więźniowie upychali pod ubrania i mogli się lepiej zabezpieczyć od panujących mrozów. W trakcie przemarszu konwojenci SS zamordowali w Bziu 22 więźniów. Ich wspólna mogiła znajduje się na miejscowym cmentarzu, niestety anonimowa, gdyż nazwiska więźniów nie zostały nigdy zidentyfikowane.

Bzie zostało wyzwolone 11 i 12 marca 1945 roku przez 38 Armię gen. płk. Kłyszka Moskaleńki, należącej do 4 Frontu Ukraińskiego. Front radziecki zatrzymany na kilka tygodni na przedpolach Bzia spowodował w wiosce duże zniszczenia. Podaje się, że zabudowania zostały zniszczone w 40% oraz, że zginęło 150 żołnierzy radzieckich i 40 osób cywilnych. Wyzwolenie nie przyniosło jednak końca tragicznym wydarzeniom w życiu mieszkańców. Bzie, jako że znalazło się w bezpośrednim zapleczu frontu, zostało ewakuowane w kierunku na Pawłowice, Pszczynę i Studzionki. Niektórych spotkał jeszcze gorszy los.

Zaraz po wyzwoleniu z wcześniej przygotowanej listy aresztowali kilkunastu mężczyzn, między innymi byli wśród nich miejscowy szewc Paweł Orszulik, Jan Uherk, Jan Sobek, Paweł Błaszczyk, Franciszek Replik, których następnie wywieziono w głąb Rosji. Do dziś ani sami aresztowani, ani rodziny tych, którzy już nigdy nie powrócili, nie dowiedzieli się, jaki cel miała ta akcja.

Dopiero z końcem kwietnia 1945 roku mieszkańcy Bzia powrócili do swoich domów i przystąpili do odbudowy gospodarstw, w dużej części spłądrowanych i rozkradzionych.

## OKRES PO II WOJNIE ŚWIATOWEJ

Okres po II wojnie światowej charakteryzuje się częstymi zmianami organizacyjnymi i administracyjnymi. Dziennik Urzędowy Województwa Śląsko-Dąbrowskiego z 1945 roku przywraca stan organizacyjny i tradycyjne nazwy polskie z 1.09.1939 r. na terenie miejscowości: Bzie Dolne, Bzie Górne, Bzie Zameckie, Pniówek.

Pierwsza reorganizacja następuje 1 lipca 1947 roku, wtedy Bzie w całości zostaje włączone do gminy Pawłowice.

W wyniku ustawy o „Utworzeniu organów jednolitej władzy” w 1950 r. w praktyce zostaje zlikwidowana samorządność gmin, która zostaje zastąpiona hierarchicznym systemem urzędów państwowych od centrum do szczebla podstawowego.

Kolejna reorganizacja przeprowadzona 1 kwietnia 1953 roku spowodowała przyłączenie do Gminy Golasowice gromad: Bzie Dolne, Bzie Górne, Bzie Zameckie, natomiast gromada Pniówek pozostała w obrębie gminy Pawłowice. Gminy Golasowice i Pawłowice pozostawały w tym kształcie tylko rok. Reforma podziału administracyjnego wsi i powołanie gromadzkich rad narodowych z 1954 roku spowodowała likwidację gmin i powołania mniejszych obszarowo gromad.

W wyniku tych zmian utworzona została Gromada Bzie Zameckie z własną Gromadzką Radą Narodową, w skład której wchodziły: Bzie Dolne, Bzie Górne, Bzie Zameckie i ponownie Pniówek.

W tym samym 1954 roku zostaje utworzony nowy powiat w Wodzisławiu Śl., do którego wchodzi okoliczne miejscowości: Ruptawa i Jastrzębie Zdrój. Z racji powiązań gospodarczych Bzia z nowo tworzącym się ośrodkiem przemysłowym w Jastrzębiu przy poparciu mieszkańców, gromada Bzie Zameckie zostaje włączona do powiatu wodzisławskiego 1 stycznia 1957 r. W wyniku kolejnej reorganizacji polegającej na likwidacji gromad i utworzeniu silniejszych ekonomicznie gmin, gromada Bzie Zameckie zostaje zlikwidowana i zgodnie z uchwałą Wojewódzkiej Rady Narodowej w Katowicach z dnia 6 grudnia 1972 roku sołectwa Bzie Górne, Bzie Dolne, Bzie Zameckie zostają przyłączone do gminy Ruptawa, a sołectwo Pniówek do gminy Pawłowice.

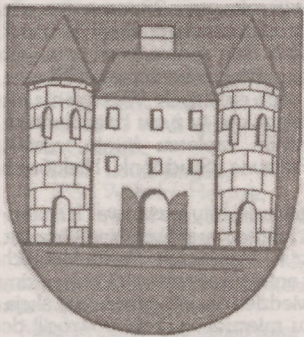
Ostatnie już zmiany administracyjne dokonane zostały w związku z likwidacją powiatów w 1975 r. 27 maja 1975 roku gmina Ruptawa w całości została włączona w obszar miasta Jastrzębie Zdrój. Taki stan organizacyjno-prawny istnieje do dnia dzisiejszego. Niezależnie od zmian administracyjnych miejscowość szybko rozwija się gospodarczo, a na jej terenie pojawiają się nowe instytucje służące społeczeństwu. W roku 1954 uruchomiony został w Bziu, Wiejski Ośrodek Zdrowia. Początkowo mieścił się on w budynku prywatnym Tomasza i Anny Pisarek, skąd zostaje przeniesiony w 1964 roku do nowo wyremontowanego zabytkowego zamku.

W zamku, oprócz ośrodka zdrowia, znajdują również siedziby biblioteka i przedszkole. 19 grudnia 1976 r. oddany zostaje do użytku wybudowany w czynie społecznym Dom Strażaka. Uchwałą o budowie obiektu podjęto w roku 1972 na posiedzeniu miejscowej Gromadzkiej Rady Narodowej, której przewodniczącą w tym okresie była Krystyna Słota. Inicjatorami budowy tej placówki byli członkowie Ochotniczej Straży Pożarnej w Bziu. Komendant OSP, Edward Wróblewski wybrany został przewodniczącym Komitetu Budowy.

W budynku obok pomieszczeń dla Ochotniczej Straży Pożarnej znalazła się duża sala widowiskowa na 150 miejsc używana na wiejskie zebrania oraz wynajmowana przez mieszkańców do organizowania zabaw weselnych. Dotychczasowa siedziba OSP po obcięciu wieży zostaje przekazana Związkowi Hodowców Golebi Poczтовых, któremu służy do dnia dzisiejszego. W 1981 roku w 60 rocznicę wybuchu III Powstania Śląskiego z inicjatywą organizacyjną społecznych podjęte zostały starania o odbudowę pomnika niepodległości. Pomnik ten został odbudowany, a uroczyste odsłonięcia dokonano 4 lipca 1982 roku w 50 rocznicę powrotu Śląska do Macierzy.

Na terenie Bzia nie wybudowano żadnej kopalni, jednak zlokalizowano tam zakłady będące zapleczem szybko rozwijającego się Rybnickiego Okręgu Węglowego. Największym z nich jest Fabryka Domów Mieszkalnych „FADOM” oddana do użytku 17 lipca 1957 roku, która w okresie największego rozwoju produkowała 2000 mieszkań rocznie. Oprócz FADOMU zlokalizowana była w Bziu Baza Transportowa „TRANSROW” i Wytwórnia Asfaltów. Obecnie w wyniku przemian gospodarczych tracą znaczenie duże zakłady przemysłowe natomiast bardzo prężnie rozwijają się prywatne zakłady rzemieślnicze, spółki oraz prywatyzowane rolnictwo.

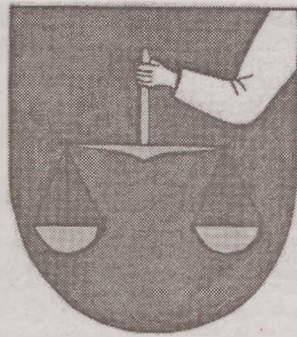
Autorzy — rozdz. 1, 4, 5: Marian UHEREK, rozdz. 2, 3: Jerzy FUDZIŃSKI



Bzie Zameckie



Kolonia Jana



Bzie Dolne



Bzie Górne

## VI. HERBY

### BZIE ZAMECKIE

Trudno dziś ustalić, kiedy Bzie Zameckie wprowadziło swój własny herb. Zachował się wizerunek tego herbu, który przedstawiał budynek zamkowy z dwoma bocznymi basztami i otwartą bramą (mury białe, dach czerwony, drzwi i okna również w odcieniu czerwonym, wkomponowane w niebieskie tło). Widocznie herb wprowadzony został na skutek wybudowania w tej części Bzia zamku obronnego, co miało miejsce najprawdopodobniej w roku 1636, zatem herb musiał być zastosowany w latach 1636—1640, co wydaje się prawdopodobne...

Herb istniał na pewno w XVIII wieku, gdyż zamieszczony został w publikacjach Wilperta. Wizerunek herbu istnieje w pieczęciach odcisniętych na dokumentach, pochodzących z roku 1833 z umieszczonym napisem: „Schola Goldmannsdorf — Plessner/Greys”, a znajdującym się w Archiwum Śląskim w Katowicach. Również tej samej pieczęci, z opisanym herbem, użyto w imieniu Bzia Średniego (dziś nie istniejącego) także w latach 1833 i 1856.

Po I wojnie światowej, w latach trzydziestych, władze gminy Bzia Zameckiego używały herbu w pieczęci z napisem polskim: „Gmina Bzie Zameckie pow. Pszczyna”.

### WIEŚ JANA (KOLONIA ZAMECKA)

Z wyodrębnienia części dóbr Bzia Zameckiego powstała kolonia o nazwie Johannendorf (wieś Jana), która posiadała własny herb przedstawiający łabędzia z rozpartymi skrzydłami stojącego na pagórku. Oddany w kolorach ma: białego łabędzia z żółtym dziobem, stojącego na czarnym pagórku. Całość na tle niebieskim. Herb ten widnieje w pieczęci odcisniętej na dokumentach z 1833 roku z niemieckim napisem: „Johannendorf GEM-S — Plesner/Greys”.

W okresie późniejszym wieś Jana, jako oddzielna kolonia, została ponownie wcielona do administracji dóbr Bzia Zameckiego i prawdopodobnie z tej przyczyny zaniechano stosowania pieczęci z przedstawionym wyżej herbem.



Na zdjęciu od lewej (leżą): Roman Stwek, Alojzy Komasa, siedzą: Franciszek Krupa (skarbnik), Sylwester Wróblewski (sekretarz), Wiktor Janecki (naczelnik), Alfred Janecki (prezes), Alojzy Ogierman (z-ca prezesa), stoją w rzędzie pierwszym: Bronisław Janecki, N. Dziendziel, Paweł Niesiańczyk, Jan Kolarczyk, Alojzy Labza oraz N.N. W drugim rzędzie stoją: N.N., Konrad Myrcezek, Maksymilian Pala i Józef Pukowicz. Zdjęcie wykonano prawdopodobnie w 1932 roku z okazji poświęcenia nowej remizy strażackiej.

### BZIE DOLNE

Zachował się tylko jeden dokument z 1856 roku, na którym wyciśnięta jest pieczęć z herbem. Później, zarówno w czasach pruskich jak i okresie międzywojennym, używana jest pieczęć bezherbowa. Herb Bzia Dolnego przedstawia rękę trzymającą wagę kupiecką mającą prawdopodobnie symbolizować wagę sprawiedliwości.

Oddany w kolorach ma: rękę białą, wagę złotą, a tło niebieskie.

### BZIE GÓRNE

Początkowo posiadało herb podobny do Bzia Dolnego, wyciśnięty na pieczęci z roku 1833.

Pod koniec XIX wieku godło to jednak zanika i za czasów polskich, po 1921 r., pojawia się nowe w postaci czterolistnej koniczyny. Koniczyna ma kolor zielony na srebrnym tle.

### PNIÓWEK

Miejscowość wcześniej wchodząca w skład zarządu i administracji Bzia Górnego, posiada również własny herb przedstawiający: ścięte drzewo z zawieszoną w powietrzu siekierą. Oddane w kolorach może mieć: drzewo i murawę w odcieniach koloru zielonego, ostrze siekiery niebieskie, a trzonek czarny, całość na tle białym.

Herb ten pochodzi na pewno z XVIII wieku (Wilpert), a odnaleziony został na dokumentach z lat 1833 i 1856 w Archiwum Śląskim w Katowicach. Pieczęć posiadała także napis w języku niemieckim o treści: „Ober Pniówek Plesner/Greys”.

## TRADYCJE NIEPODLEGŁOŚCIOWE

### POWSTANIA I PLEBISCYT

Na początku 1919 r. powstaje w Bziu Polska Organizacja Wojskowa (POW). Ożywioną działalność organizacyjną rozpoczynają: Jerzy Wańczura, Franciszek Cięciała i Mateusz Żolich, dołączają do nich dalsi ochotnicy — Alojzy Ogierman, bracia Wilhelm i Franciszek Krupowie, Andrzej Wójtyła i Paweł Hanusek. Peowiacy z Bzia i Pniówka należeli do III baonu, którego dowódcą był Jerzy Wańczura. Młodzi ochotnicy z Bzia i Pniówka nawiązują w ten sposób po latach do patriotycznej postawy swego współmieszkańca — Józefa Pukowca z Bzia Zameckiego, który niósł pomoc powstańcom 1863 r. w zaborze rosyjskim.<sup>11</sup>

Po wybuchu I powstania śląskiego grupa powstańców z Bzia w składzie: Karol Balzam, Ludwik Gólk, Alfred Janecki, Franciszek i Wilhelm Krupowie oraz Piotr Ogierman wyruszyła w kierunku Golasowic wieczorem 17 sierpnia 1919 r. Po połączeniu się z powstańcami z Pielgrzymowic i Golasowic rozbrojono niewielki oddział Grenzschutzu. Z powodu braku dalszych rozkazów, opuścili Golasowice i udali się do swoich domów. Akcja zakończyła się niepowodzeniem. Podobnie było zresztą i w innych rejonach.

Na podstawie postanowień traktatu wersalskiego z 1919 r. o państwowej przynależności Górnego Śląska miał zadecydować plebiscyt. Zaczął się okres ożywionej walki plebiscytowej pomiędzy Polakami i Niemcami. Szerzyły się akty gwałtu i terroru ze strony niemieckiej policji bezpieczeństwa (SIPO), działały bojówki niemieckie. W tej sytuacji peowiacy przystąpili w nocy z 19 na 20 sierpnia 1920 r. do II powstania. Z Bzia i Pniówka do walki stanęło 34 powstańców:

Bzie Górne: Jerzy Wańczura, Franciszek Cięciała(1), Franciszek Cięciała(2), Franciszek Cięciała(3), Jan Cieśla, Wilhelm Krupa, Franciszek Krupa, Piotr Ogierman, Wilhelm Hanusek, Ludwik Buchta, Alfons Niesiańczyk, Paweł Filip, Franciszek Filip, Józef Marcol;

**Bzie Zameckie:** Karol Balzam, Jan Pukowiec, Paweł Pukowiec, Alfred Janecki, Alojzy Komas;

**Bzie Dolne:** Jan Kiełkowski, Mateusz Zolich, Jan Pawlas, Józef Barchański, Józef Rajwa, Ludwik Rajwa;

**Pniówek:** Juliusz Kolon, Józef Kempny, Paweł Tekla, Paweł Michalik, Sylwester Rzymek, Andrzej Wojtyła, Jan Wojtyła, Wiktor Klaczka, Florian Blejchors.

Powstańcy z Bzia i Pniówka wspólnie z powstańcami z sąsiednich miejscowości już 20 sierpnia opanowali Pawłowice, Jarząbkowice, Golasowice, Pielgrzymowice i Bzie, a następnie ruszyli poprzez Pniówek w kierunku Jastrzębia. Po wykonaniu swojego zadania byli skoszarowani w gospodzie Wojciecha Dziwokiego w Bziu Górnym. Po wydaniu odezwy wzywającej do złożenia broni, powrócili do swych domów. W zimie 1921 r. został zamordowany przez bojówkę niemiecką w Pielgrzymowicach powstaniec Jan Kiełkowski z Bzia Dolnego, a Józef Kempny z Pniówka został ranny.

Zbliżał się dzień 20 marca 1921 r. — dzień plebiscytu. Plebiscytorum Komitetem Lokalnym w Bziu kierowali: Franciszek Wziętek i Tomasz Stencel, w Pniówku — Andrzej Wojtyła. Żywą agitację na rzecz powrotu do Polski prowadzą w Bziu: Tomasz Zolich, Teofil Kapel, Jan Pukowiec i Jerzy Buchta, zaś w Pniówku — Paweł Tekla, Andrzej Wojtyła i Jan Goszyc. Aktywną działalność prowadzi Towarzystwo Polek. Do najczynniejszych należą: Waleria Bazgier, Katarzyna Cieśla, Marianna Orszulik, Anna Wojtyła, Monika Stołtny, Monika Szelek, Katarzyna Balzam, Maria Pawliczek, Monika Janecka, Agnieszka Barchańska, Justyna Gajdzik i Agnieszka Niesłańczyk. Z Bzia i Pniówka uprawnionych do głosowania w plebiscycie było 1017 osób (w tym 63 emigrantów), udział w głosowaniu wzięło 1000 osób. Za Polską opowiedziało się 523 biorących udział w głosowaniu.<sup>2)</sup> W powiecie pszczyńskim za Polską padło 80,8% głosów (bez emigrantów).

Po plebiscycie rozpoczęła się nowa walka dyplomatyczna o Górny Śląsk. Według projektu tylko nieznaczna część obszaru plebiscytowego miało przynależać Polsce. W tej sytuacji zdecydowano o wybuchu III powstania śląskiego w nocy z 2 na 3 maja 1921 r. Powstańcy z Bzia i Pniówka należeli do 2. kompanii 3. baonu 13. pułku żorskiego Wojsk Powstańczych. Dowódcą kompanii był Jerzy Wańcuzura z Bzia Górnego. W III powstaniu brali udział wszyscy żyjący uczestnicy poprzedniego powstania (trzydziestu trzech) oraz dalszych czteremastu ochotników z **Bzia Górnego** (Franciszek Oślizły, Wiktor Wziętek, Jan Buchta, Józef Krypczyk, Ludwik Niesłańczyk, Rudolf Winkler), **Bzia Zameckiego** (Stefan Szelek, Konstanty Janecki, Izidor Balzam, Teodor Balzam, Teodor Michalik, Alojzy Pukowiec, Ludwik Barchański) i **Bzia Dolnego** (Ludwik Komas). Spośród tych 47 powstańców bezpośrednio w walkach toczonych przez 3. baon pułku żorskiego udział brali: z **Bzia Górnego** — Jerzy Wańcuzura, Franciszek Cięciała(1), Franciszek Cięciała(2), Franciszek Cięciała(3), Jan Cieśla, Jan Buchta, Franciszek Filip, Paweł Filip, Wilhelm Hanusek, Franciszek Krupa, Alfons Niesłańczyk, Ludwik Niesłańczyk, Franciszek Oślizły i Wiktor Wziętek; z **Bzia Zameckiego** — Izidor Balzam, Ludwik Barchański, Alfred Janecki, Konstanty Janecki, Alojzy Komas, Teodor Michalik, Jan Pukowiec, Paweł Pukowiec i Stefan Szelek; z **Bzia Dolnego** — Józef Barchański, Ludwik Komas, Jan Pawlas, Józef Rajwa i Ludwik Rajwa; z **Pniówka** — Florian Blejchors, Józef Kempny, Juliusz Kolon, Paweł Michalik, Sylwester Rzymek, Andrzej Wojtyła i Jan Wojtyła. 3. baon walczył początkowo w rejonie Jastrzębia, a następnie nad Odrą w okolicach Starego Koźła. 21 maja oddziały przydzielono do II pułku im. T. Kościuszki. W rozkazie dziennym II pułku z dnia 28 maja 3. baon (żorski) został wyróżniony za waleczność<sup>3)</sup>. W wyniku interwencji Komisji Międzypolskiej oddziały powstańcze wycofały się i 22 czerwca powstańcy z Bzia i Pniówka powrócili do swoich domów.

W III Powstaniu Śląskim zginęli: Franciszek Cięciała (syn Jana) z Bzia Górnego — na terenie Bzia Górnego i Paweł Michalik z Pniówka — pod Krasową.

#### PRZYPISY:

<sup>1)</sup> Józef Lięza (red.), „Ziemia rybnicko-wodzisławska”. Wydawnictwo „Śląsk”, Katowice 1970; str. 184.

<sup>2)</sup> „Encyklopedia powstań śląskich”. Instytut Śląski w Opolu, 1982; str. 693—694.

<sup>3)</sup> Alfons Mrowiec „Z dziejów Ziemi Rybnicko-Wodzisławskiej w latach 1918—1939”. Wydawnictwo „Śląsk”, Katowice 1966; str. 70.

## W OKRESIE MIĘDZYWOJENNYM (1922—1939)

4 lipca 1922 roku na skrzyżowaniu drogi Pawłowice—Jastrzębie z drogą w kierunku Bzia nastąpiło uroczyste powitanie wojska polskiego. Bzie i Pniówek powracają do Polski, po 595 latach obcego panowania na plastowskiej ziemi śląskiej. Dla upamiętnienia tego historycznego wydarzenia z inicjatywy Józefa Goszycy z Pniówka, wójta Bzia Górnego, Tomasza Stencla, Mateusza Zolicha z Bzia Dolnego i ks. proboszcza Jana Niedzieli oraz ofiarności mieszkańców wzniesiono na tym miejscu Pomnik Niepodległości. W okresie międzywojennym działały w Bziu i Pniówku trzy koła Związku Powstańców Śląskich:

1) Koło w Bziu Górnym — prezes Franciszek Czyłok, komendant Alojzy Ogieman,

2) Koło w Bziu Dolnym — prezes Mateusz Zolich (do 1934 r.), potem Ludwik Barchański, komendant Teodor Balzam,

3) Koło w Pniówku — prezes Józef Kempny, komendant Sylwester Rzymek.

Na wszystkie ważniejsze uroczystości powstańcy udawali się ze swoim sztandarem, który przetrwał do września 1939 r.

## CZAS OKUPACJI

Po wkroczeniu wojsk niemieckich i tworzeniu niemieckiej administracji nastąpiły prześladowania patriotycznie zaangażowanych mieszkańców Bzia i Pniówka. W niemieckich obozach koncentracyjnych znaleźli się Franciszek Cięciała, Wilhelm Krupa i Szymon Piechaczek z Bzia Górnego oraz Jan Brzeźek i Jan Kucza z Bzia Dolnego. Na rozkaz niemieckich władz został zburzony Pomnik Niepodległości. W odpowiedzi na prześladowania i szykanowanie Polaków zorganizowano grupę konspiracyjną do walki z okupantem. Do Armii Krajowej wstępują: Izidor Hanusek (dowódca), Edward Nowak, Iwan Janecki, Franciszek Stołtny, Konstanty Sławik, Józef Kopel i Albert Mach. Na skutek zdrady wszyscy zostali aresztowani 7 sierpnia 1943 r. Konstanty Sławik został po aresztowaniu zastrzelony przez gestapo w Bziu Górnym, zaś jego teściowa została zastrzelona przez gestapo we własnym domu. Pozostali z aresztowanych zostali osadzeni w obozie koncentracyjnym w Oświęcimiu. W obozie zginęli: Izidor Hanusek, Józef Kopel i Albert Mach. W Pniówku za przynależność do ruchu oporu zostali aresztowani przez gestapo Józef Goszyc i jego syn Wojciech, a następnie rozstrzelani 20 czerwca 1943 r. Pozostali członkowie rodziny Goszyców zostali wywiezieni do obozu w Oświęcimiu. Córka Józefa — Jadwiga zmarła w Oświęcimiu 24 stycznia 1944 r. Aresztowano i osadzono w obozie oświęcimskim również rodzinę Pawła Tekli z Pniówka. W obozie zginęła jego żona Katarzyna i synowa Marta z domu Barchańska, zaś syn Bernard został rozstrzelany w Mysłowicach. Majątki obojga rodzin zostały skonfiskowane.

W mroźne dni stycznia 1945 r. ewakuowano przez Bzie drogą z Pawłowic do Jastrzębia więźniów oświęcimskich. Byli wśród nich dwaj więźniowie z Bzia — Edward Nowak i Iwan Janecki, którym udało się przeżyć tragiczną okupacyjną noc. Na drodze tego pochodu męczeństwa zmarło 22 więźniów, którzy zostali pochowani na cmentarzu w Bziu Zameckim w zbiorowej mogile.

## PO WYZWOLENIU

Wieczorem 11 marca 1945 r. żołnierze radzieccy zajmują pierwsze domy wschodniej części Bzia Górnego. Po przełamaniu oporu hitlerowskiego na kopalni Skrbenia wojska radzieckie wkroczyły dnia 12 marca 1945 r. do centrum Bzia Zameckiego. 13 marca wywołano Bzie Dolne. Po zakończeniu wojny zasłużeńi w walce o wolność i niepodległość mieszkańcy Bzia i Pniówka aktywnie uczestniczą w życiu i pracy swojego środowiska. Ich walka o powrót tych ziem do Macierzy oraz zmagania z hitlerowskim najeźdźcą została utrwalona w kronice w 1972 r. 3 września tego roku przekazany został nowy sztandar ufundowany przez miejscowe społeczeństwo. Obecnie nieliczni żyjący powstańcy śląscy, członkowie ruchu oporu i kombatanci II wojny światowej należą do koła Związku Kombatanów RP i Byłych Więźniów Politycznych w Jastrzębiu Zdroju.

ADOLF JANIK

## SZKOLNICTWO

Pierwsza wiadomość o szkole w Bziu pochodzi z 1679 roku. Być może, że już dużo wcześniej istniała tutaj szkoła, skoro początki wsi oraz kościoła i parafii w Bziu sięgają przełomu XIII i XIV wieku. Brak jednak informacji źródłowych na ten temat. Dopiero w protokole powizytacyjnym biskupstwa wrocławskiego z roku 1679 znajduje się wzmianka o szkole w Bziu i jej nauczycielu. Z dokumentu tego dowiadujemy się, że była to bardzo skromna, jednoizbowa szkoła, a nauczyciel Cyprjanek mieszkał w drewnianym budynku szkolnym, obok którego był mały ogród. Drugim z kolei nauczycielem był w latach 1688—1697 Walenty Domanowski. Do czasu wybudowania (po pożarze poprzedniej szkoły) nowej jednoklasowej szkoły w 1697 roku, mieszkał w wynajętym mieszkaniu. Następnym nauczycielem od 1711 do 1719 r. był Franciszek Zebrzydowski, będący już wówczas w sędziwym wieku. Biskup egzaminował go i wizytował jako 75-letniego starca, wyrażając zadowolenie z jego wiedzy i pracy.

W latach 1725—1781 pracowało w szkole w Bziu Zameckim dalszych sześciu nauczycieli. W tym okresie ziemie te po wojnach śląskich przeszły spod panowania austriackiego pod panowanie pruskie (1742 r.). Po pruskiej ordynacji szkolnej w latach 60-tych nauczanie w szkole stało się powszechne. Językiem wykładowym w szkole był jeszcze język polski. W 1787 r. przybył do Bzia (gdzie od pięciu lat brakowało nauczyciela) Feliks Rajowicz i przez 30 lat był nauczycielem w szkole. Pochodził z sąsiednich Krzywów, a nauczycielem został mając 17 lat, po ukończeniu 6-tygodniowego kursu nauczycielskiego u Cystersów w Rudach Raciborskich. Nauka odbywała się w dalszym ciągu w jednym pokoju drewnianego budynku szkolnego, który był również mieszkaniem nauczyciela. W 1787 r. było 20 dzieci szkolnych. W roku 1803 syn Rajowicza spadł z wieży kościelnej i zabił się. Rajowicz zmarł w 1817 r. Po nim posadę nauczyciela objął Mateusz Jarosz, który również kształcił się u Cystersów w Rudach, a przed przeniesieniem do Bzia przez 20 lat uczył w Jastrzębiu Górnym. Liczba dzieci szkolnych w tym okresie szybko wzrasta (w 1801 r. w zaborze pruskim wprowadzono obowiązek szkolny). W roku 1818 jest 88 dzieci szkolnych, w 1832 — już 155 (72 dziewczynki i 83 chłopców), a w 1841 r.



Dawna szkoła katolicka z 1912 r. w Bziu Górnym, obecnie Szkoła Podstawowa nr 15. W latach 1970—73 rozbudowana.

— 176. Z powodu ciasnoty konieczna stała się rozbudowa szkoły. Za czasów Jarosza dwukrotnie dokonywano przebudowy budynku szkolnego: w 1823 r. poszerzono istniejącą klasę szkolną, a w 1839 r. dobudowano dwie murowane sale lekcyjne. Mateusz Jarosz po 51 latach służby przeszedł na emeryturę w lutym 1840 r., a w trzy tygodnie później zakończył swoje pracowite życie.

Kolejnymi nauczycielami byli: Jakub Parczyk, Paweł Bodar i Karol Długosz, który zmarł wraz ze swoją córką 6 września 1859 r. (podawano że zostali otruci, lecz śledztwo nie wyjaśniło jego smutnego wypadku). W latach 1859—1868 nauczycielem był Antoni Śmiechota, za jego czasów dokonano ostatniej przebudowy budynku szkoły katolickiej w Bziu Zameckim. Wybudowano dwie izby lekcyjne oraz maszynowe mieszkanie dla nauczyciela. W lutym 1868 r. przybył do Bzia nauczyciel Jan Konstanty Koczy, pochodzący z Rogowa koło Wodzisławia. Skromne nauczycielskie zarobki oraz liczna, 12-osobowa rodzina zmuszają go do dodatkowego zarabkowania (pisanie podań, malowanie, wyrwanie zębów, leczenie złamań kości). Na skutek germanizacji Śląska od 1873 r. obowiązywał w szkole język niemiecki jako wykładowy.

Z początkiem 1872 r. w szkole zatrudniony zostaje drugi nauczyciel, którym jest Józef Soffner. W roku 1884 drugim nauczycielem zostaje Franciszek Baldy, który po zwolnieniu Jana Konstantego Koczego ze służby nauczycielskiej zostaje w 1887 r. mianowany głównym nauczycielem (kierownikiem) szkoły. Początkowo uczył wraz z nauczycielem pomocniczym 240 dzieci w czterech klasach, a ponadto — zgodnie z tradycją — był organistą w kościele. 1 kwietnia 1899 r. zatrudniono w szkole trzeciego nauczyciela, a 1 października 1908 r. przydzielono jeszcze czwartego nauczyciela. W 1891 r. wybudowano obok szkoły nowe zabudowania gospodarcze. Od 24 czerwca do 11 września 1899 roku szkoła była zamknięta z powodu epidemii szkarlatyny. Zmarło wówczas na tę chorobę 49 dzieci (18 szkolnych i 31 w wieku przedszkolnym). Franciszek Baldy zmarł 23 lipca 1910 r. w wieku 51 lat (najmłodsza córka z jego jedenaściorga dzieci urodziła się 5 miesięcy po jego śmierci).

W 1889 r. powstała w Bziu Górnym szkoła ewangelicka, do której uczęszczało około 30 dzieci. Kierownikiem szkoły był do 1924 r. Brieger.

Do szkoły katolickiej w Bziu Zameckim uczęszczały dzieci z terenu całego Bzia oraz sąsiedniego Pniówka. W 1909 r. było ich 286. Ze względu na bardzo długą drogę do szkoły w Bziu Zameckim postanowiono wybudować dla dzieci z Bzia Górnego i Pniówka nową szkołę katolicką w Bziu Górnym. Na ten cel zakupiono w jesieni 1908 r. trzy i pół morgi pola pomiędzy szkołą ewangelicką a dworem Bzie Górne i przystąpiono do budowy. W skład zarządu szkolnego w tym czasie wchodził: właściciel dóbr rycerskich Thau, proboszcz parafii ks. Drost, kierownik szkoły Franciszek Baldy oraz rolnicy — Jarzy Buchta, Paweł Sławik i Franciszek Nieślączyk. Otwarcia nowej szkoły w Bziu Górnym dokonał 1 kwietnia 1912 r. jej pierwszy kierownik, Wahner. Tak więc odtąd aż do wybuchu wojny w 1939 r. były w Bziu trzy samodzielne szkoły powszechne i każda stanowiła odrębną jednostkę oświatową oraz posiadała swojego kierownika.

W czasie plebiscytu na Górnym Śląsku w 1921 r. w nowej szkole katolickiej w Bziu Górnym mieścił się lokal wyborczy. W 1922 r. kończy się blisko 600-letni okres obcego panowania. Do szkoły powrócił znów język polski. Początki są bardzo trudne z powodu braku polskich nauczycieli. W 1923 r. przybył do Bzia Górnego nauczyciel Władysław Wieczorek pochodzący z Wodzisławia i początkowo uczył sam w całej szkole, a ponadto do 1924 r. — również w szkole w Bziu Zameckim. Zyskał sobie szybko życzliwość rodziców i przywiązanie dzieci szkolnych. Odznaczał się dobrocią, był wyjątkowo uczynny, chętnie służył radą i pomocą. Odszedł z Bzia do Zgromadzenia Salezjanów i został księdzem zakonnym. Po odejściu Wieczorka kierownikiem szkoły w Bziu Górnym do 1931 r. był Ignacy Buś. Od 1 września 1931 r. stanowisko kierownika szkoły objął Józef Matusiak i pełnił je aż do wybuchu wojny w 1939 r. Przeprowadzono wówczas remont wewnątrz budynku szkolnego, oddano do użytku czwartą salę lekcyjną i urządzono gabinet pomocy naukowych oraz bogato wyposażono bibliotekę szkolną. W okresie międzywojennym pracowali w szkole w Bziu

Górnym następujący nauczyciele: Hołocianka, Dziuba, Anna Hakówna, Alojzy Lubos, Cieślak, Andrzej Kucharski, Edward Lose, Józef Stasiak, Ludwika Borgielówna i Józef Kołodziejczyk.

W szkole katolickiej w Bziu Zameckim od 1919 r. kierownikiem był Nieradzki. Po jego wyprowadzeniu się do Niemiec kierownikiem szkoły od 1 stycznia 1924 r. został Reczek. Przybył do Bzia z Zebrzydowic, był nauczycielem wymagającym. Po nim od 1931 r. kierownikiem szkoły był Franciszek Frycz, zaś jego następcą od 1934 r. do wybuchu wojny w 1939 r. — Władysław Stańczyk, pochodzący z Nowego Sącza. Władysław Stańczyk był zdolnym muzykiem, prowadził chór szkolny oraz chór młodzieży pozaszkolnej. W szkole uczyły w tym czasie nauczycielki Maria Krzyszkówna i Ludwika Borgielówna, a od 12 stycznia 1937 r. młody absolwent Seminarium Nauczycielskiego w Mysłowicach — Władysław Pagiela. Pochodził z Dąrkowa Zdroju na Zaolziu, mieszkał w Turzy. W ostatnich dwóch latach przed wybuchem wojny organizowano pod koniec roku szkolnego „Święto Szkoły Polskiej”, na którym występowali uczniowie ze szkół w Bziu Górnym i Zameckim.

W szkole ewangelickiej w Bziu Górnym po odejściu Briegera w 1924 r. uczyli kolejno następujący nauczyciele: Neumann, Kaleta i Andrzej Bażanowski. Liczba uczniów była niewielka, gdyż część dzieci przeszła do szkoły mniejszościowej w Golasowicach.

Po wybuchu wojny w 1939 r. nauczyciele polscy muszą uchodzić z Bzia. Do szkoły sprowadzono nauczycieli niemieckich. Uczono w języku niemieckim, zabroniono nauczania historii i geografii ojczystej. Dzieci z Bzia Górnego i Zameckiego oraz Pniówka chodziły do szkoły w Bziu Górnym, natomiast dzieci z Bzia Dolnego musiały chodzić do szkoły w Golasowicach, W ewangelickiej szkole w Bziu Górnym niemieckie władze okupacyjne utworzyły urząd gminy. W szkole w Bziu Zameckim mieściła się ochronka (przedszkole) dla dzieci z Bzia Zameckiego i Górnego. Na początku 1945 r. nauczyciele niemieccy opuszczają miejscowość, nauka w szkole w Bziu Górnym zostaje przerwana. Zbliża się koniec okupacyjnej nocy.

Po wyzwoleniu Bzia w marcu 1945 r. w szkole w Bziu Górnym wojska radzieckie urządziły szpital polowy. Po całkowitym zakończeniu działań wojennych natychmiast przystąpiono do organizowania nauki szkolnej. Wrócił do Bzia nauczyciel Władysław Pagiela. Dnia 26 kwietnia 1945 r. rozpoczyna naukę 350 uczniów. Nauka tymczasowo odbywa się w sali gospody w Bziu Górnym. Został zorganizowany kurs repolonizacyjny dla młodzieży pozaszkolnej. Po opuszczeniu budynku szkolnego przez wojska radzieckie przystąpiono wspólnie z mieszkańcami Bzia do przygotowania szkoły do zajęć w nowym roku szkolnym. We wrześniu 1945 r. w jej murach rozbrzmiewa znów polska mowa, rozpoczyna się normalna szkolna praca. Naukę podjęło 260 dziewcząt i chłopców. Kierownictwo szkoły obejmuje Władysław Pagiela, a w pracy pomagają mu nauczycielki: Helena Pagielowna (żona) i jej siostra Maria Hadnysiówna. Od 1 października 1945 r. zorganizowano naukę w szkole w Bziu Zameckim dla 81 uczniów z klas I i II z terenu Bzia Zameckiego i Dolnego, a ich nauczycielem zostaje Wiktor Holewik. Nauka szkolna odbywa się w niezwykle trudnych warunkach — nie ma podręczników i pomocy naukowych, konieczne jest łączenie klas, brakuje ławek, opału...

Tylko wyjątkowy zapał i zaangażowanie nauczycieli i uczniów pozwala na wspólne pokonywanie napotykanych trudności. W czerwcu 1946 roku szkołę opuszcza 28 absolwentów. Od 1945 r. funkcjonuje w Bziu tylko jedna szkoła — Szkoła Podstawowa w Bziu Górnym. Nauka odbywała się we wszystkich trzech dotychczasowych budynkach szkolnych (obecnie tylko dwóch, bo w latach 80. budynek dawnej szkoły w Bziu Zameckim został rozebrany). Rozpoczęty po wyzwoleniu rytm pracy szkolnej trwa przez następne lata. Wzrasta liczba uczniów, przybywają nowi nauczyciele. W roku 1962 — w roku jubileuszu 50-lecia szkoły w Bziu Górnym — pracuje w szkole 10 nauczycieli i jest 350 dzieci, w 1972 r. jest 460 uczniów w 16 oddziałach klasowych. Od 1 października 1966 r. szkole przydzielono etat



Budynek dawnej szkoły ewangelickiej z 1889 r. w Bziu Górnym. Obecnie stanowi część składową Szkoły Podstawowej.

zastępcy kierownika szkoły, który obejmuje nauczyciel Adolf Janik, a po jego rezygnacji zastępcą kierownika szkoły od 1 grudnia 1967 r. zostaje nauczyciel Oskar Kroczek (absolwent tej szkoły z 1949 r.).

W szkole uczą się nie tylko dzieci, ale również młodzież i dorośli. Od 1947 roku przez prawie 30 lat organizowane są kursy dla dorosłych, przygotowujące do egzaminu z zakresu szkoły podstawowej. W 1959 r. uruchomiona zostaje Szkoła Przesposobienia Rolniczego. Z inicjatywy kierownika szkoły Władysława Pagiety przystąpiono w maju 1970 roku do rozbudowy szkoły w Bziu Górnym, dzięki czemu już od września 1973 r. uzyskano nowe sale lekcyjne i pokój nauczycielski. 6 maja 1979 r. umiera wieloletni kierownik, a następnie dyrektor szkoły Władysław Pagieta. Jego następcą zostaje mgr Eligiusz Nowak — syn więźnia obozu oświęcimskiego, absolwent tutejszej szkoły z 1953 r. Po jego przejściu na emeryturę od 1 września 1991 r. dyrektorem szkoły mianowana zostaje mgr Krystyna Matera — pierwsza kobieta na tym stanowisku w historii szkoły, a obowiązki zastępcy dyrektora szkoły obejmuje mgr Joanna Tata (obydwie są absolwentkami szkoły w Bziu). W roku jubileuszu 700-lecia Bzia w szkole (obenie nr 15 w Jastrzębiu Zdroju) pracuje 24 nauczycieli i uczy się 441 dzieci szkolnych.

ADOLF JANIK

Część historyczną (do 1939 r.) opracowano na podstawie „Kroniki szkoły”.

## PARAFIA W BZIU

Miejscowa tradycja przenosi powstanie w Bziu kościoła parafialnego św. Piotra i Pawła na rok 1293 r., kiedy wieś funkcjonowała już na nowym prawie czynszowym. Zapewne jednak ziarno wiary zasiane zostało tu, podobnie jak w innych okolicach Śląska, już przez misję chrystianizacyjną Apostołów Słowiańszczyzny — św. Cyryla i Metodego. Wszakże pierwszą wzmiankę o parafii w Bziu znaleziono w archiwum biskupstwa wrocławskiego pod rokiem 1335 w dokumencie, który podpisał nuncjusz Galhardus de Careribus. Natrafiono też na dokument mówiący o tym, że od roku 1447 parafia Bzie podlegała pod archidiakoniat opolski biskupstwa wrocławskiego, któremu płacono osiem groszy świętopietrza. Ze średniowiecznego drewnianego kościoła, który przetrwał aż do roku 1663, pochodziły dwa dzwony: jeden o średnicy 49 cm z napisem: „OREX GLORIE VENI CUM PACE O MARI(a) INRI”; drugi dzwon miał 80 cm średnicy, jednak istniejący na nim napis był nie do odczytania z powodu zatarcia inskrypcji. W okresie reformacji otrzymał kościół trzeci dzwon o średnicy 94 cm z napisem odwróconym, a więc czytany od prawej ku lewej stronie, o treści: „SVVOX PATRIS IN OMNIA SECLA 1560”.

Gdy w XVI stuleciu w większości miejscowości Śląska szerzyła się reformacja luterkańska, to prawdopodobnie także w Bziu Zameckim ówczesni właściciele dóbr rycerskich wprowadzili wiarę ewangelicką, a znajdujący się we wsi kościół, uprzednio katolicki, służył uprawianiu nowego kultu. Mimo, że bronili wiary narażali się na szykany i kary ze strony panujących, właściciele części dóbr rycerskich w Bziu — Franciszek Mleczek z Gilowic, zawarł w swoim testamencie życzenie, ażeby jego pogrzeb odbył się według obrządku katolickiego w kościele żorskim. Również powrót na łono kościoła rzymsko-katolickiego nie był wolny od przymusu państwowego. W roku 1654 został zniesiony luteranizm, a cesarski komisarz Mateusz Stetetus

— kanonik wrocławski — praelat i proboszcz Żor, otrzymują rozkaz, ażeby w kościele Bzia Zameckiego ustanowić księdza katolickiego.

W starych zapisach kościelnych znajduje się protokół powizytacyjny z 1679 roku, w którym czytamy, że drewniany kościół pod wezwaniem św. Piotra i Pawła nie jest konsekrowany, a został wybudowany w 1672 r. Posiada on dwoje drzwi, sześć okien, jedną dzwonicę z dwoma dzwonami, trzy niekonsekrowane ołtarze. Dach pokryty był gontem. Jak wynika z rachunków kościelnych administratorem kościoła w roku 1778 był Piotr Latka, patronat nad kościołem sprawował szlachcic Jan Januszowski von Wisohrad. Na początku XIX wieku małżeństwo von Januszowski przyczyniło się do znacznego upiększenia kościoła, fundując pozłacaną monstrancję i kleich, aureolę z pięcioma gwiazdami do obrazu św. Jana oraz duży zyrandol i Boży Grób. Dbałość o kościół okazywali także parafianie, co poświadczają zapisy o gruntownych remontach w latach 1901 i 1905 oraz o fundowaniu elementów wystroju kościoła. W posiadaniu kościoła znajdowały się dwa kielichy z 1505 r. i 1669 r. Na cmentarzu, który otaczał kościół (cmentarz ten istnieje do dziś), spoczywa wielu członków starszalszego rodu szlacheckiego Skrebeńskich i innych. W roku 1791 Jan Zydlok z Bzia ofiarował kościołowi trzy ule. Dobra kościelne stanowiły 22 hektary pola omego i 10 hektarów lasów. Patronat nad kościołem sprawował właściciel dóbr rycerskich w Bziu Zameckim, Franciszek Thau.

Piękny, zabytkowy kościół w Bziu, który przetrwał kilka wieków, spłonął i przestał istnieć 1 lutego 1942 roku. Budynek kościoła, jak również jego wystrój i wyposażenie o dużej wartości kulturalnej uległy całkowitemu zniszczeniu. Ślady dawnego pożaru są jeszcze widoczne obecnie na starym, przypalonym drzewie cmentarnym.

STEFAN GÓRSKI

(Na podstawie Kroniki Parafialnej i materiałów zebranych przez Jerzego Fudzińskiego)

## OCHOTNICZA STRAŻ POŻARNA

OSP Bzie została założona w 1898 r., jej założycielami byli dwaj mieszkańcy Bzia — Wziętek i Orszulik, dzięki którym wybudowano w Bziu pierwszą remizę strażacką z materiałów łatwo-palnych tj. ściany obitej deskami, zaś pokrycie dachowe stanowiła słoma. Remiza ta usytuowana była poniżej podstawowej szkoły parafialnej w Bziu Zameckim.

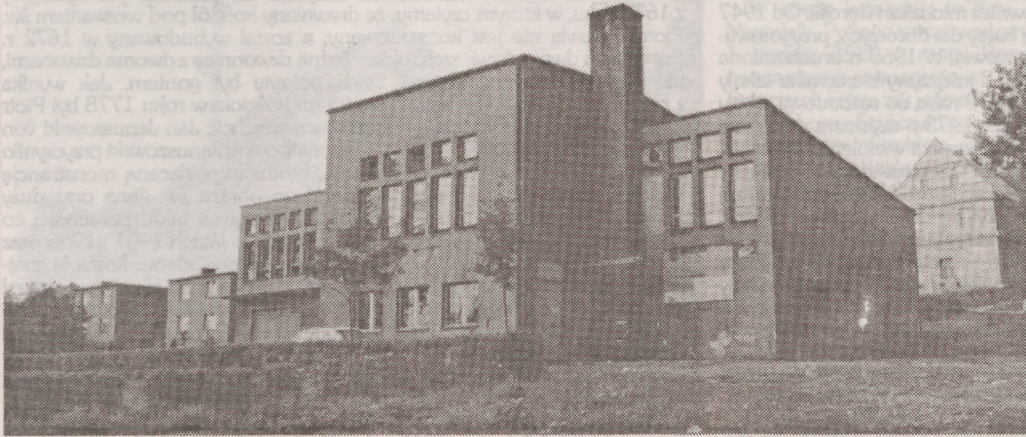
Po około 5 latach wykonano drewnianą przybudówkę obok stodoły p. Gonsiora w Bziu Górnym, gdzie przeniesiono sprzęt strażacki z poprzedniego pomieszczenia. Gdy p. Piątek odstąpił swą działkę budowlaną (prawdopodobnie około 1930 r.) zaczęto budowę nowej remizy strażackiej murowanej, z cegły, z dachem i spaliną z drewna pokryte papą. Na jej budowę fundusze złożyły cztery ówczesne gminy Pniówek, Bzie Górne, Bzie Zameckie i Bzie Dolne, zaś budowę kierował wójt gminy Bzie Górne, p. Stencel. Poświęcenie i oddanie do użytku tej remizy strażackiej nastąpiło prawdopodobnie w roku 1932. Z uroczystości zachowało się zdjęcie przedstawiające członków OSP z tablicą pamiątkową na tle remizy strzac-



Członkowie Ochotniczej Straży Pożarnej. Siedzą od lewej: Stanisław Polnik (gospodarz), Stanisław Uryga (prezes Zarządu Miejskiego), Edward Wróblewski (prezes) Bogusław Wróblewski (naczelnik), Eugeniusz Gonsior (z-ca naczelnika), Bogusław Chmiel (przew. Kom. Rewizyjnej). Stoją: Bogusław Lupański, Bolesław Kokoszka, Bogusław Stądkowski, Bronisław Oślizy, Jan Pukowicz, Marian Niesłańczyk, Henryk Wróblewski, Waldemar Kielkowski. Stoją w II rzędzie: Alojzy Myrczek, Hermenegild Jarzecki i Ewald Kornas.



Kościół parafialny p.w. św. św. Piotra i Pawła w Bziu Zameckim.



kiej. W tym czasie zarząd OSP działał w następującym składzie: Alfred Janecki — prezes, Wiktor Janecki — naczelnik, Sylwester Wróblewski — sekretarz, Alojzy Ogierman — z-ca naczelnika, Franciszek Krupa — skarbnik, Jan Liszok — gospodarz, Jan Cięciała — członek zarządu.

Ówczesna straż dysponowała ręczną sikkawką ssąco-tłoczącą osadzoną na czterech kołach drewnianych, okutych obręczami zaś zaprzęg stanowiły dwa konie z pobliskich gospodarstw Piechaczka i Gonsiora.

Zarząd działał aż do okupacji hitlerowskiej w 1939 r., po czym został rozwiązany.

W czasie okupacji OSP w Bziu nadal istniała, ale pod dowództwem niemieckiego komendanta o nazwisku Hudziec, który mieszkał w Bziu (dzielnica Skyrbenia) i z chwilą wycofywania się wojsk hitlerowskich z Bzia wymigrował wraz z rodziną za granicę i słuch o nim zaginął. Trzeba przypomnieć, że w czasie okupacji jednostka już posiadała motopompę oraz potrzebną ilość węży pożarniczych i innego podstawowego wyposażenia osobistego strażaka. W czasie działań wojennych cały sprzęt został wykradzony łącznie z motopompą, co najprawdopodobniej stało się za przyczyną żołnierzy sowieckich.

Po wyzwoleniu starzy wypróbowani działacze zaczęli na nowo organizować jednostkę Ochotniczej Straży Pożarnej w Bziu. Wśród powojennych organizatorów znaleźli się Wiktor Janecki, Sylwester Wróblewski, Paweł Orszulik, Franciszek Kurpa, Alfred Janecki, Władysław Pagieła, Jan Czaja. Oni stanowili zarząd powojennej OSP. Oni też usilnie zabiegali o podstawowy sprzęt gaśniczy w ówczesnej komendzie powiatowej w Pszczynie, co zostało uwierzczone sukcesem, bowiem w 1946 r. OSP Bzie otrzymało motopompę o wydajności 200 l/h, wraz z osprzętem i pewną ilością parciańych węży pożarniczych.

Ponieważ w tym czasie zabudowa w Bziu w dużej części była stara a dachy kryte słomą, toteż straż pożarna miała pełne ręce roboty, zaś motopompa posiadała za małą wydajność jak na potrzeby, więc działacze OSP nie szczędził starań o inny, lepszej jakości sprzęt, co się im udało, bowiem w 1949 r. nasza jednostka jako pierwsza w powiecie pszczyńskim otrzymała nową motopompę marki „Leopolia” wyprodukowaną w Bielsku-Białej o wydajności 800 l/h oraz pewną ilość węży pożarniczych, co na tamte czasy było wielkim sukcesem zarządu. Był sprzęt, byli ofiarni ludzie, lecz brak było pojazdu do przewozu tego sprzętu, toteż jednostka z wygoszparowanych przez siebie funduszy zakupiła wóz konny na kołach okutych obręczami. Wóz ten został przez ówczesnego naczelnika Wiktora Janeckiego, z zawodu kowala przekonstruowany i przystosowany do przewozu sprzętu i ludzi. Zaprzęg konny do przewozu dawali pobliscy rolnicy pp. Gonsior i Piechaczek.

Okres zmechanizowania naszej jednostki przypada na 23.08.1960 r. W tym to dniu w historii naszego pożarnictwa nastąpił zwrot ku nowoczesności, bowiem jednostka za swoje fundusze zakupiła z demobilu w jednostce wojskowej w Bytomiu samochód „Dadge” amerykańskiej produkcji 3/4 t. Pierwszym kierowcą i mechanikiem był wówczas strażak Bogusław Wróblewski, drugim Rajnchold Janecki i Leon Gonsior. Samochód ten eksploatowany był do 1970 r., na skutek zużycia i braku części zamiennych został wycofany z eksploatacji i oddany na złom.

W tym samym roku powiatowa Komenda Straży Pożarnych w Wodzisławiu przekazała do Bzia nieodpłatnie samochód tego samego typu, który przetrwał 5 lat. W 1975 r. otrzymaliśmy samochód skrzyniowy marki Star 20, który miał zbyt wysoką skrzynię i był bardzo niewygodny to też zarząd czynił starania o nowy, typowy samochód strażacki.

W tym okresie zarząd już został odmłodzony, a w skład niego weszli Rajnchold Janecki, Antoni Liszok, Edward Wróblewski, Bogusław Wróblewski, Leon Gonsior, Roman Piechaczek. Czynili oni starania o wyposażenie jednostki w sprzęt nowszej generacji. 1970 roku jednostka otrzymała nową motopompę marki „Polonia” o wydajności 800 l/h wraz z osprzętem. W wyniku zabiegów członków OSP oraz poparcia ze strony władz gminy w osobie przewodniczącej Gromadzkiej Rady Narodowej Krystyny Słota, w 1973 r. przystąpiono w Bziu do budowy nowej remizy strażackiej. Na okres przejściowy, by nadać budowie tempa przewodniczącym komitetu budowy został Bogusław Wróblewski, zaś w 1974 r. Edward Wróblewski. Dzięki zaangażowaniu członków OSP oraz miejscowego społeczeństwa budowa

przebiegała szybko i sprawnie, a otwarcie nowej remizy nastąpiło 19 grudnia 1976 r.

Również w tym dniu Komenda Wojewódzka Straży Pożarnych w unaniu jej zasług przekazała jednostce samochód bojowy — beczkowóz wyposażony w autopompę — marki Star-25, który był eksploatowany do roku 1987.

Jednostka na terenie swojej gminy i w sąsiednich miejscowościach odnosiła duże sukcesy zarówno w akcjach ratowniczo-gaśniczych jak i na zawodach sportowo-pożarniczych, czego dowodem są dyplomy i puchary w wielkich ilościach. Dzięki staraniom prezesa zarządu miejskiego a równocześnie naczelnika OSP Bzie oraz w uznaniu zasług za dobre wyniki i osiągnięcia Komenda Wojewódzka Straży Pożarnej w Katowicach w 1987 r. przekazała jednostce OSP w Bziu fabrycznie nowy samochód marki Star-266 — beczkowóz z motopompą wraz z osprzętem i kompletnym wyposażeniem, który do dzisiaj jest eksploatowany z wielkim powodzeniem. Obecny zarząd OSP Bzie stanowią: Edward Wróblewski — prezes, Bogusław Wróblewski — naczelnik, Eugeniusz Gonsior — z-ca naczelnika, Henryk Matera — III wiceprezes, Karol Golk — skarbnik, Bronisław Ganiek — sekretarz, Bogusław Foks — członek zarządu.

Opracował: BOGUSŁAW WRÓBLEWSKI

## KÓŁKO ROLNICZE

Dzień 7 kwietnia 1957 roku założono pod numerem 1079 dwa Kółka Rolnicze pod nazwą KR Bzie Dolne i Zameckie oraz KR Bzie Górne.

Pierwszym Prezesem został wybrany pan Rudolf Rajwa, a w skład Zarządu weszli: sekretarz — Franciszek Krupa, skarbnik — Regina Barchańska, członkowie: Władysław Pagieła, Jan Czaja.

Pierwszy ciągnik marki Zetor t-25 sprowadzono w 1958 roku ze Świerklańca. Zakupiono go ze składek z pieniędzy otrzymanych z Funduszu Rozwoju Rolnictwa oraz z 1/3 wkładów członków i rolników Bzia, zakupiono także 1 przyczepę, 2 plugi, 1 bronę talerzową. Z początkiem lat 60, zakupiono drugi ciągnik Zetor i młocarnię. Maszyny częściowo sfinansowano z wkładów członkowskich, (których kwota wynosiła 29.920 zł) i Funduszu Rozwoju Rolnictwa (około 60 tys. zł). Kółko Rolnicze liczyło wtedy 87 członków, zaś członków Koła Gospodyń było 35.

W latach 1962 do 1963 roku rozpoczęto adaptację stodoły z PFZ na garaże i warsztaty Kółka. Wszystkie prace wykonano systemem gospodarczym. Zaś potrzebny materiał zakupiono ze środków FRR i własnych. Świadczono usługi z ciągnikami, których liczba godzin nie była za duża, gdyż rolnicy obawiali się kolektywizacji wsi. Chętnie natomiast korzystano z maszyny omlotowej, która ze względu na duży teren nie była w stanie zaspokoić potrzeb wszystkich.

Z roku na rok zwiększała się jednak liczba rolników, korzystających z naszych ciągników do prac polowych, gdyż usługa była wykonana szybko i w porównaniu do pracy końmi dużo tańsza. Stąd też w planach założono zakup nowych ciągników i maszyn. Rok 1964. Liczba członków KR — 127 zaś KGW 43. Na walnym zebraniu rezygnuje z funkcji prezes KR pan Rudolf Rajwa, który rozpoczyna prowadzenie towarowego gospodarstwa rolnego i rozbudowuje go. Prezesem KR zostaje wybrany w dniu 11 lutego 1964 r., pan Józef Golk były przewodniczący PGRN w Bziu, zaś zastępcą zostaje pan Rudolf Rajwa.

Do Zarządu wybrano: inż. Lecha Litwora, Irenę Wylezuch, Sylwestra Wróblewskiego, Reginę Barchańską.

W 1964 roku zakupiono dwa ciągniki Ursus C-328 — były to pierwsze ciągniki polskiej produkcji. Zakupiono również 2 przyczepy oraz sprzęt do upraw i oprysków.

9 marca 1972 roku Kółko Rolnicze w Bziu przedstawia zebranym członkom efekt wykonania prac adaptacyjnych, rozbudowy zaplecza Kółka. W garażach wybudowano pomieszczenie na 2 biurka oraz halę do wykonania prac remontowych.

Zebranie wybiera ponownie na prezesa KR p. Józefa Goika, na v-ce prezesa Rudolfa Rajwę a Krystynę Matera przewodniczącą KGW. Do Zarządu zostają wybrani: Henryk Tąta, Jan Czaja, Władysław Pagieła.

W latach 1972—1974 Kółko Rolnicze posiada 7 ciągników, 2 snopowiązałki, 3 przyczepy, 2 maszyny omlotowe, 2 prasy do słomy, 1 silnik spalinowy, 1 silnik elektryczny oraz plugi, brony, glebogryzarki i kultywatory.

Od lipca 1974 r. w związku z reorganizacją Kółek Rolniczych powołano Spółdzielnię Kółek Rolniczych Jastrzębie, do której tutejsze kółko przystąpiło, wnosząc do tej Spółdzielni cały swój majątek. Jesienią 1974 r. Walne Zebranie KR Bzie wybiera ponownie na prezesa Kółka pana Rudolfa Rajwę, który tę funkcję pełni do dnia dzisiejszego. Pełni równocześnie funkcję Przewodniczącego Miejskiego Związku Kółek i Organizacji Rolniczych w Jastrzębiu.

W latach 1974—1992 rozbudowano zaplecze Kółka Rolniczego w Bziu. Wybudowano: wiatę na maszyny rolnicze, magazyn części zamiennych, stację CPN w celu uzyskania dochodów na pokrycie podatków i opłat, jakie uiszcza do Urzędu Miasta oraz na bieżące prowadzenie działalności gospodarczej. Pomimo silnej konkurencji na usługi kombajnów zboż, Kółko Rolnicze wypracowało około 70 godz. efektywnych uzyskując wynik dodatni. Przystąpiono również do prac jesiennych jak podorywka, bronowanie, siew itp.

W związku z likwidacją SKR Jastrzębie, rozpoczęliśmy tak jak inne KR na terenie miasta od 1.10.1992 samodzielną działalność gospodarczą i usługową.

W związku z brakiem zapotrzebowania na usługi, zarówno polowe jak i transportowe, KR było zmuszone wydzierżawić posiadane budynki jak i stację CPN w celu uzyskania dochodów na pokrycie podatków i opłat, jakie uiszcza do Urzędu Miasta oraz na bieżące prowadzenie działalności gospodarczej. Pomimo silnej konkurencji na usługi kombajnów zboż, Kółko Rolnicze wypracowało około 70 godz. efektywnych uzyskując wynik dodatni. Przystąpiono również do prac jesiennych jak podorywka, bronowanie, siew itp.

Trudnym okresem dla KR, to okres zimowy, stąd też aby przetrwać i utrzymać naszą działalność, a tym samym nie stracić zaufania członków—udziałowców, liczymy, że przy pomocy władz Miasta przystąpimy do przetargu odśnieżania i utrzymania dróg w okresie zimowym.

RUDOLF RAJWA



Działalność Koła Gospodyń Wiejskich w dniu 25-lecia Koła. Szóstka z prawej p. Urszula Glanc, obecna przewodnicząca KGW.

Ważna jest Sekcja drobiarska, która dostarcza do hodowli pisklęt kurze, kaczki, indyjskie i gęsie dla swych członkiń oraz dla całej miejscowości. Trydyńca stały się jednodniowe wycieczki członkiń w góry oraz do Piekar Śl. na pielgrzymkę kobiet.

Dwukrotnie w czasie zniw zorganizowano dzieciniec wiejski, w którym opiekę znalazło 90 dzieci, aby rodzice w tym czasie mogli spokojnie pracować. Były to lata 1972—73, kiedy kombajn omlotowy był jeszcze nieosiągalny w Bziu.

Nasze koło dbało także o rozwój kulturalny swych członkiń. W tym celu organizowano wyjazdy na przedstawienia teatralne oraz do operetki w Gliwicach.

Co roku Koło organizuje tradycyjną zabawę sylwestrową oraz spotkanie z okazji Dnia Kobiet. W czasie tych imprez przypomina się śląskie piosenki ludowe, anegdoty i humoreski opowiadane w gwarze.

Nasze członkinie brały udział we wszelkich akcjach charytatywnych — organizowały zbiórki pieniężne na Centrum Zdrowia Dziecka, Szpital Matki Polki, na ośrodek dla dzieci niepełnosprawnych.

Wśród obowiązków dnia codziennego znajdowały członkinie czas na pracę społeczną. Wiele godzin przepracowały przy oddawaniu do użytku przedszkola oraz domu strażaka.

W długie zimowe wieczory odbywały się spotkania z pisarzami, prawnikami oraz pracownikami ośrodka postępu rolniczego.

Do tradycji koła należą konkursy na najlepszy ogródek warzywny, uprawy pod folią oraz „więcej mleka wysokiej jakości”.

W 1985 roku odbyła się niecodzienna uroczystość: jubileusz 25-lecia działalności koła. Były odznaczenia, dyplomy, podziękowania. Siedem członkiń otrzymało „Order serce matki”. Wystawa obrazowała dorobek organizowanych spotkań i kursów szycia, wyszywania, haftu, robótek na drutach, gotowania.

Obecnie koło rozprowadza w dalszym ciągu pisklętą, posiada kuchnię oraz sprzęt do gotowania, a także magiel elektryczny. Urządzenia te ułatwiają nie tylko pracę naszym członkiniom i mieszkańcom, ale także sąsiadom okolicznych dzielnic.

Członkinie nasze ubrane w piękne stroje ludowe uświetniają wszelkie uroczystości w Bziu zarówno świeckie jak i kościelne. Jednym z głównych celów działalności KGW jest pielęgnowanie miejscowej tradycji ludowej oraz gwary śląskiej i przekazywanie ich młodemu pokoleniu. Czujemy się dumne, że dzieci nasze oprócz języka ogólnopolskiego potrafią posługiwać się gwara, która jest niebagatelnym składnikiem miejscowej tradycji.

Obecnie koło przygotowuje się do obchodów jubileuszu 35-lecia istnienia.

Na zakończenie tej krótkiej informacji wypada wymienić nazwiska pań, które kolejno pełniły funkcję przewodniczącej Koła. Były nimi: Cecylia Uherek, Maria Motyka, Krystyna Słota, Gertruda Bieniek, Krystyna Matera, Bronisława Balzam, Helena Boruta, Eufemia Fuczek, Urszula Glanc.

Koło prowadzi kronikę, odnotowując w niej ważne wydarzenia, a wklejane do niej zdjęcia pozwalają pamiętać o wspólnie spędzonych chwilach czy to w miejscowym klubie, czy podczas wyjazdów. Koło Gospodyń Wiejskich współpracuje z miejscowym kółkiem rolniczym oraz Gminną Spółdzielnią „Samopomoc Chłopska” w Jastrzębiu Zdroju.

Warto jednocześnie podkreślić, że spora część naszych członkiń wyszła ze Związku Młodzieży Wiejskiej i Klubu Rolnika, organizacji, które szerzyły kulturę wśród młodzieży, gdy w całej wsi był jeden bądź dwa telewizory, a cała młodzież skupiała się w miejscowym zamku w przytulnie urządzonej klubokawiarence.

## KOŁO GOSPODYŃ WIEJSKICH

Koło Gospodyń Wiejskich powstało w Bziu 30 czerwca 1960 roku. Przewodniczącą została wówczas pani Cecylia Malcher — sołtys dzielnicy Bzie Górne. Organizacja skupiała początkowo 40 członkiń, potem 70, a obecnie liczy ich ponad 120.

Działalność koła z roku na rok obejmowała więcej spraw. Prowadzono kursy gotowania i wypieku ciast. Pod oknami inspektowymi oraz w namiotach foliowych hodowano rozsądę warzyw, którą dzielono między członkinie. Organizowano Święto Ludowe oraz coroczne dożynki gromadzkie.



Dotychczasowe przewodniczące Koła (na zdjęciu brak p. Urszuli Glanc) w dniu jubileuszu 25-lecia KGW.

KRYSTYNA MATERA

# HARCERSTWO

W 1933 r. powstał Hufiec Harcerzy w Żorach. Komendantem hufca został nauczyciel języka polskiego w Gimnazjum Żorskim, dr Władysław Drobný. Od tego momentu w miejscowościach położonych wokół Żor zaczęły szybko powstawać drużyny harcerskie. Taką drużynę założył 25 maja 1935 r. w Bziu Górnym gimnazjalista, uczeń hm Drobnego dh Paweł Jarzyna.

W dniu 23 października 1935 r. drużyna przybrała nazwę V Drużyna Harcerskiej im. Bolesława Chrobrego w Bziu Górnym i zreorganizowała się. Drużynowym został ówczesny nauczyciel, przyboczny Paweł Jarzyna, zastępowymi Zygfryd Buchta — zastęp „Orłów” i Helbert Janecki — zastęp „Sokołów”. W następnym roku zorganizowany zostaje przez Stanisława Uherka zastęp „Lisów”. Drużyna pracuje w tym składzie do wybuchu wojny organizując wycieczki, biwaki i gry terenowe.

Członkowie drużyny wyjeżdżają na obozy i kursy organizowane przez Komendy Hufca w Żorach m.in. kursy drużynowych nad jeziorem Bestyna na Wileńszczyźnie i kursy zastępowych w Podczarowem na Podhalu. Ważnym wydarzeniem w życiu drużyny był udział w uroczystościach związanych ze 145-tą rocznicą Konstytucji 3 Maja i 15-tą rocznicą wybuchu III Powstania Śląskiego. Powstało również w 1937 r. Koło Przyjaciół Harcerzy wspomagające finansowo i organizacyjnie drużynę.

Wybuch wojny przerwał działalność harcerską w Bziu na prawie 20 lat. Drużyny harcerskie zaczęły powstawać dopiero po reformie ZHP w 1956 r. Jednak trudne lata wojny, okupacji potwierdziły wartości wychowawcze harcerstwa. Członkowie przedwojennej drużyny, tacy jak bracia Goszycowic stanowią przykład patriotyzmu i walki o najwyższe dobro. Wielu członków drużyny walczyło w szeregach Armii Krajowej i w Polskich Siłach Zbrojnych na Zachodzie. Harcerze wykradli książki z biblioteki szkolnej przed jej spaleniem przez Niemców.

Może i 1993 r., w jubileusz 60-lecia powstania Hufca Harcerzy w Żorach uda się odtworzyć drużynę harcerską w Bziu Górnym?

MARIAN UHEREK

# ŚPIEWACTWO

*„(...) Gdzie słyhać, że śpiewają,  
tam dobrzy ludzie mieszkają (...)*”

Dowodem tego może być działalność Chóru Parafialnego w Bziu. Do 1935 r. nie zachowały się żadne przekazy. Od tego jednak roku datuje się powstanie Chóru. W latach 1935—36 Nauczyciel śpiewu i Organista Franciszek Frycz oraz Kierownik Szkoły Władysław Stańczyk założyli Chór „ECHO”, który liczył 30—40 osób, a próby odbywały się w szkole dwa razy w tygodniu.

Władysław Stańczyk był bardzo wymagającym „Szefem”, co sprawiło, że Chór bardzo szybko zyskał sobie uznanie nie tylko mieszkańców Bzia, ale również poza granicami parafii. Śpiewał na wszystkich uroczystościach parafialnych oraz brał udział we wszystkich Konkursach Chórów Amatorskich Podokręgu Rybnik, którego był członkiem.

W 1938 r. w Wodzisławiu Śl. zajął IV miejsce (Miasto Wodzisław Śl. zajął IX miejsce). Jechali na te „zawody” wozem drabiniastym, przystrojonym gałkami brzozy, śpiewając i żartując.

W tymże roku, w Radlinie na Konkursie Pieśni Montuszkowskich chór zdobywał II miejsce. Prezesował wtedy chórowi Alojzy Kornas. Ciekawostką przygotowań do tego konkursu jest to, że próby pieśni odbywały się w plenerze, przypominającym warunki śpiewania w Radlinie.

W okresie okupacji chór zaprzestał swojej działalności. Po wojnie zaś istniał tylko dwa lata, a prowadzony był przez Kierownika Szkoły Władysława Pagię, który współpracował z chórem jeszcze przed wojną. W ciągu tych dwóch lat chór śpiewał tylko w Kościele.

Po dłuższej przerwie zaczęła się działalność nowo powstałego chóru, który został powołany w 1981 r. z inicjatywy Jerzego Kubickiego. Nowy zespół, liczył na początku ok. 50 osób. Z czasem (ok. 1 roku) liczba ta zmalała do 30 i drobnymi wahaniami tyle osób liczy nadal.

Dyrygentem od początku jest Henryk Ćmok, zaś prezesem Henryk Wróblewski. Chór posiada (w skromnych wymiarach) repertuar bardzo zróżnicowany: od popularnych pieśni kościelnych po autorów muzyki klasycznej. Oprócz śpiewania dla parafii w święto Patronów św. Piotra i Pawła, Boże Narodzenie i Wielkanoc (Pasje Męki Pańskiej) chór bierze udział we wspólnych śpiewaniach Chórów Dekanatu Jastrzębie Zdrój. Próby odbywają się w salce udostępnionej chórowi przez Straż Pożarną, a instrumenty na czas nieograniczony udostępnił Miejski Ośrodek Kultury w Jastrzębie Zdroju.

HENRYK ĆMOK

# ŻYCIE SPORTOWE

Wiosną 1952 r. grupa sympatyków piłki nożnej założyła przy Rolniczej Spółdzielni Produkcyjnej „Zryw” w Bziu Ludowy Zespół Sportowy „Zryw”.

W utworzeniu klubu piłkarskiego dopomogły władze wojewódzkie w Katowicach. Natomiast cały sprzęt potrzebny do gry przekazały władze powiatowe z Pszczyzny (Bzie Zameckie w tym czasie wchodziło w skład gminy Golasowice).

Zarząd klubu tworzyli: prezes — Rudolf Barchański, sekretarz — Eugeniusz Janecki, skarbnik — Władysław Siwek, gospodarz boiska — Hieronim Janecki.

Natychmiast po utworzeniu klubu rozpoczęto starania o przejęcie gruntów pod budowę boiska sportowego. Dzięki pomocy władz powiatowych zostało ono zlokalizowane na gruntach Rolniczej Spółdzielni Produkcyjnej położonej przy ulicy Szutrówka (dzisiejsza Spółdzielnia). Szatnię umieszczono w domu pani Marii Herman.

Uroczyste otwarcie obiektu sportowego nastąpiło 1 maja 1952 r. Początkowo drużyna brała udział w rozgrywkach okręgu pszczyńskiego,



Miejskowy chór uwieczniony w czasie występów w I Konkursie im. A. Skrobola w jastrzębskim kościele p.w. NMP Matki Kościoła.

## GOŁĘBIARSTWO

a następnie rybnickiego. Do czołowych zawodników drużyny należeli: Józef Sosna, Ewald Wróblewski, Hieronim Janecki, Roman Pukowlec. Po powołaniu do służby wojskowej w grudniu 1955 r. Rudolfa Barchańskiego funkcję prezesa przejął Eugeniusz Janecki.

Drugi okres rozwoju LZS „Zryw” w Bziu rozpoczął się w 1962 r. W nowo wybranym zarządzie znaleźli się: prezes — Bronisław Ganiek, sekretarz — Bronisław Janecki, gospodarz boiska — Maksymilian Barchański.

Drużyna z Bzia rozpoczęła rozgrywkę w klasie „C” w okręgu rybnickim. Wielkim wydarzeniem dla klubu piłkarskiego był jego awans do klasy „B” w sezonie 1969/70. O wejście do tej klasy toczył się dramatyczny mecz pomiędzy Bziem a Fortecą Świerklany na neutralnym boisku w Wilchwach. Zakończył się on wynikiem 1:1. Sędzia jednak nie zarządził dogrywki. Dlatego władze okręgu piłkarskiego ponownie wyznaczyły spotkanie między tymi drużynami. Mecz ponownie zakończył się wynikiem 1:1. Podliczono więc ilość zdobytych i utraconych bramek. LZS w Bziu, jako że posiadał lepszy stosunek bramek, wszedł do klasy „B”. Do podstawowego składu drużyny piłkarskiej, która grała w klasie „B” oraz uzyskała awans do klasy „A” należeli Sylwester Pawlińczek, Jerzy Juśkowiak, Jan Sitko, Joachim Kuczma, Henryk Henke, Franciszek Serwołka, Marian Buchta, Czesław Kłosek, Ireneusz Wawrzyczek, Szczepan Janecki, Jerzy Pawlas.

Kapitanem drużyny i najlepszym strzelcem był Bronisław Janecki. W tym składzie LZS „Zryw” uzyskał w 1974 r. awans do klasy „A” i pozostał w niej tylko przez jeden sezon.

W tym okresie klub otrzymywał dotację na swoją działalność m.in. z GS Jastrzębie i SOP z Jastrzębia. W sprzęt częściowo zaopatrywany był przez Górnika Jas-Mos (dzisiejszy GKS Jastrzębie). Utrzymywano się także ze sprzedaży biletów na mecze.

W 1974 r. przeniesiono boisko do Bzia Górnego (stare boisko w tym czasie miało być poszerzone i wyrównane) na grunty wydzierżawione przez Fadom. Szatnię umieszczono w jednym z pomieszczeń państwa Brejzów. Na nowym boisku grano aż do chwili rozwiązania w Bziu klubu piłkarskiego w 1976 r. Powodem zakończenia działalności LZS-u był brak odpowiednich finansów oraz w zbyt dużym stopniu korzystanie z zawodników z GKS Jastrzębie. W 1981 r. z inicjatywy Czesława Mianowanego założone zostało w Bziu Towarzystwo Krzewienia Kultury Fizycznej „Ślajak”. Jego prezesem został Eugeniusz Brzyzek.

Już parę lat wcześniej uformował się zespół, który brał udział w turnieju jastrzębskich dzikich drużyn. Do podstawowego składu drużyny grającej w klasie „C” należeli: Mirosław Adler, Eryk Dziadek, Wiesław Domaradzki, Józef Holewik, Leszek Wylezuch, Marian Janecki, Ewald Komasa, Andrzej Szlezak, Henryk Janecki, Waldemar Kiełkowski, Piotr Janecki, Kazimierz Wziętek, Kazimierz Niedziela, Wiesław Baron. Jednakże zarówno trudności finansowe jak i kadrowe doprowadziły do zawieszenia działalności przez klub w roku 1984.

W 1990 r. ponownie utworzono LZS „Zryw”, którego prezesem został Mieczysław Orłowski. W roku następnym prezesem wybrano Emila Liberde. W skład zarządu wchodzi również: Bronisław Ganiek, Bronisław Janecki, Leszek Raclaw, Henryk Buchta.

W 1991 r. obok seniorów rozpoczęli także rozgrywkę juniorzy, uzyskując bardzo dobre wyniki w swojej grupie. W 1992 r. wybudowano nową szatnię i pomieszczenie gospodarskie (podarunek GS Jastrzębie). Szatnię natomiast przekazał Miejski Ośrodek Sportu i Rekreacji przy Urzędzie Miejskim w Jastrzębiu Zdroju. MOSTIR jest również głównym sponsorem klubu.

Do podstawowego składu drużyny grającej w klasie „B” należą Janusz Matuszczyk, Adrian Gross, Jarosław Herman, Tomasz Foltym, Krzysztof Cięciała, Jarosław Janecki, Andrzej Adler, Józef Holewik, Janusz Barchański, Tomasz Reclik.

LZS od początku swej działalności aż do dnia dzisiejszego pełnił bardzo ważną rolę w życiu społeczeństwa naszej miejscowości. Przez jego szeregi przewinął się liczny zastęp młodzieży, zainteresowanej piłką nożną.

LZS jest i powinien być w Bziu Zameckim.

mgr MARIAN JANECKI

Historia hodowli gołębi pocztowych na terenie Bzia sięga czasów przedwojennych. Hodowano wtedy w gospodarstwach domowych gołębie różnych ras.

Zainteresowanie gołębiem pocztowym; nastąpiło w połowie lat 60-tych, jednakże potencjalnych hodowców odstraszały dalekie dojazdy z gołębiarni, by móc je wysłać na loty.

W 1966 r. powstaje grupa młodych miłośników gołębi, w skład której wchodzi: Jan Proskurnicki, Otton Kiełkowski, Franciszek Lerch, Józef Fizia, Henryk Kolarczyk, Ireneusz Trzaskalik. Zapisują się oni do Grupy Lotowej — Cieszyn, gdzie mają możliwość uczestniczenia w kilku lotach gołębi starych.

W latach 1971—72 hodowcy ci biorą udział w lotach gołębi pocztowych organizowanych przez Grupę Lotową — Godów, a w rok później (1973) wraz z kilkoma nowymi miłośnikami — Edwardem Wowreczkem, Ferdynandem Nieszańczykiem, Damianem Glancem, Ewaldem Bystroniem, Stanisławem Janeckim, Stefanem Myśliwcem, Ryszardem Orszulikiem, Henrykiem Trzaskalikiem i Antonim Fizią — przechodzą do Grupy Lotowej — Strumień, która później zostaje przemianowana na Oddział Strumień.

Tu przychodzą pierwsze sukcesy lotowe naszych hodowców. Na czoło Oddziału Strumień wysuwają się koledzy Józef Fizia, Edward Wowreczek i Henryk Trzaskalik. W 1979 r. hodowcy nasi zostają przeniesieni do Oddziału Godów (dołączenie Bzia do miasta Jastrzębie po podziale administracyjnym w 1976 r.).

W 1980 r. powstaje Oddział Jastrzębie, a w Bziu, sekcja lotująca z punktem wkładania gołębi mieszczącym się w wydzierżawionym budynku byłej OSP. Prezesem sekcji zostaje Damian Glanc, skarbnikiem Jan Proskurnicki.

Na czołowych hodowców Oddziału Jastrzębie wyrastają koledzy Józef Fizia i Stanisław Janecki. Pod koniec lat 80 dochodzą do nich młodzi hodowcy — Jacek Orszulik, Marek Giałb, Krzysztof Proskurnicki, Marian Rutkiewicz.

Gołębiarni naszej sekcji i Jastrzębskiego Oddziału, które w tym czasie wysuwają się na czołowe pozycje są ptaki kolegów Józefa Fizi — niebiesko nakraplane samczki o numerach PL-148259-76 i PL-45413-79, które do 1984 r. zdobywają wiele czołowych nagród w lotach i na wystawach gołębi oraz od 1986 r. do 1990 pstra samczka o nr 3844-88 należąca do Jacka Orszulika.

Hodowcy z Bzia biorą również czynny udział w życiu kulturalnym. Co roku organizowane są karnawałowe zabawy gołębiarskie, cieszące się dużą popularnością oraz okragowe wystawy gołębi. W ich organizację również angażuje się wielu z nich.

JACEK ORSZULIK

## LEGENDY I PODANIA

3-go lipca 1983 roku w „Gościu Niedzielnym” ukazał się artykuł Artura Baldy zatytułowany „Parafia Bzie, powiat rybnicki”. Autor w końcowej części krótkiej historii Bzia zamieszcza również opis legendy, związanej ze starym zamkiem, zbudowanym w stylu późnego renesansu w okresie trwania wojny 30-letniej, prawdopodobnie w 1636 roku. Na ówczesne czasy była to



Relikt dawnych czasów — zabytkowy dworek w Bziu Górnym. Obecnie — niestety — mocno podniszczony.



Zabytkowy zamek — widok od strony południowo-zachodniej.

budowla masywna-obronna, a do ostatniego remontu w 1993 roku w bocznych ścianach bramy wejściowej zachowały się otwory strzelnicze, które mogły służyć jako szczeliny obserwacyjne, przez które rażono przeciwnika w wypadku napadu na zamek i forsowania bramy. Z otworów tych do dnia dzisiejszego zachował się tylko jeden po stronie zewnętrznej oraz kilka wewnętrznych bez wylotu na zewnątrz. Zamek zwany też dworem obronnym został bardzo dokładnie i fachowo opisany przez Piotra Sienkę w książce „Jastrzębie Zdrój w zabytkach sztuki”.

Miejscowe podanie głosi, że zamek połączony był podziemnym przejściem, korytarzem—chodnikiem z pobliskim spalonym w 1942 r. drewnianym kościółkiem. Inne wersje tej legendy dość popularne w Bziu mówią, że przejście łączyło zamek z pobliskimi lasami jestrzębskimi. Legenda mówi również, że zamek służył ukrywającym się w nim bandom rabusiów, którzy organizowali, jak to określa Artur Baldy, wyprawy „raubrycerskie”. To podziemne przejście lub przejścia mogły sprzyjać właśnie tym ukrywającym się bandom w okresie, gdy wieś stanowiła dobra rycerskie.

Jerzy Fudziński w artykule „Bzie niewiele młodsze od Szerokiej” stwierdza, że przypadkowe odkrycie fragmentów podziemnych przejść potwierdza tę wersję. Starsi mieszkańcy Bzia sugerują, że w przejściach mogą znajdować się olbrzymie skarby.

W książce pt. „Gawędy z przeszłości Górnego Śląska”, napisanej przez Wiesławę Korzeniowską, znajduje się opowiadanie pt. „Testament pana Mleczki”. Franciszek Mleczko von Gilowitz zmarł w 1653 roku był właścicielem jednego z majątków w Bziu. W okresie wojny 30-letniej zarówno Bzie jak i okolica została doszczętnie obrabowana przez oddziały obcych wojsk, szczególnie przez Szwedów. Obory, chlewy, stajnie stały zupełnie puste. Nie było narzędzi do uprawy pól, nie było też z czego rozwinać hodowli bydła i trzody. Właściciele majątków zakładac zaczęli masowo sztuczne stawy, by hodowla ryb uzupełnić braki mięsa w posiłkach. Właśnie ten bogaty pan postanowił zarządzić pełnemu upadkowi wsi i zapisał w testamencie sporą kwotę pieniędzy z przeznaczeniem na zakup zwierząt gospodarskich. Bardzo pomógł tym szlachetnym gestem mieszkańcom Bzia i umożliwił ponowne zagospodarowanie wsi.

Wśród starszych mieszkańców Bzia i okolicy, krążą różne legendy i podania związane z utopcami, dobrymi i złymi duchami, czarnoksiężnikami i różnego rodzaju znachorami.

Pani Elżbieta Grymel mieszkanka Żor, zbiera te opowiadania, planując w najbliższym czasie wydać je drukiem w postaci książki. Za Jej zgodą, przedstawiam dwa z nich, które mi opowiedziała i które zebrała od mieszkańców Bzia.

Pierwszy z nich można zatytułować „WALKA Z LEŚNYM DIABŁEM”.

Było to jakieś 100 lat temu. Bardzo bogaty chłop z Bzia posiadał za wsią kawałek lasu. Krótco przed Wigilią wybrał się po choinkę. Ponieważ był trzaskający mróz, wdział na siebie nowiuserki kozuch, a siekiere wkułnął za pas. Długo chodził po lesie, lecz nie mógł wypatrzyć stosownego drzewa. W końcu jego uwagę przykuła sosna z puszystym, ale krzywym wierzchołkiem.

— „Taka borowica to je jeno na ścięciu! Wezna se tyn wyrszek do domu a zetna strom (drzewo) na wiosna” — pomyślał gospodarz i jał się gramolić na drzewo. Nagle poczuł, że ktoś trzęsie sosną i usiłuje go ściągnąć za nogi na ziemię. Pod drzewem stał młody chłopak, równy wzrostem pięcioletniemu dziecku, tylko twarz jego była dziwnie stara, a oczy miał jakieś złe.

Chłop obrzucił rozszalonym wzrokiem lichą postać psotnika i odezwał się do niego: „Idźzys najdychu! Uciekaj giździe, bo jak zleza, to cie łojciec z matką nty poznają!” — i jał się piąć dalej, ale mały nie puszczał. Gospodarz szarpnął nogą i spróbował piąć się po raz trzeci. Mały chłopak okazał się silniejszy. Rozwścieczony na dobre chłop zlaź z drzewa, urwał najbliższej rosnącej gałąź i rzucił się z nią na napastnika, ale ten nic nie robił sobie z razów. Wkrótce wzięł się za bary. Mały okazał się silniejszy. Chłop kłął „le wlaźło”, był jednak coraz słabszy, lecz zdążył zduszoną głosem jeszcze krzyknąć: „Zgiń, przepadnij siło niezysła!” — i mały stworek zniknął istotnie.

Gospodarz ledwo dowłókł się do domu i chorował potem przez wiele dni. Kiedy przyszedł do zdrowia, zapytała go żona: „Powiedz chłopcisku, co żeś sie to bil z jakimś diobłem, bo ci cały kozuch pazurami na paski połarał?”

— „A wysz habeczko, że to był diobol, bo co by to mogło być inszego” — odparł z namysłem chłop i opowiedział żonie swoją przygodę.

Drugie podanie jest bliższe dzisiejszym czasom i mówi „O DWÓCH ZNACHORACH”.

Jeszcze kilkadziesiąt lat temu żyli na wsi znachorzy, których popularnie nazywano czarownikami. Pewnego razu mieszkanka Bzia zranila się w czasie prac polowych w nogę i nie mogła wyleczyć tej rany przez ponad siedem lat. Nie pomagały lekarstwa przepisywane przez lekarza, ani okadzanie święconym ziołem, ani „zażegnania” znachorek. Ktoś kiedyś poradził jej, by skorzystała z pomocy czarownika, mieszkającego w sąsiedniej wsi. Ludzie się go obawiali, bo był to człowiek mściwy i raczej mógł zaszkodzić niż pomóc, ale czasem sownie opłacany, istotnie pomagał. Tak było i w tym przypadku.

Przybywszy do chorej, obejrzał dokładnie nogę, po czym kazał wyjść wszystkim domownikom z wyjątkiem syna tej kobiety, któremu nakazał stanąć pod oknem. Mógł on przyglądać się całemu zabiegowi, lecz nie wolno mu było się odzywać, bo inaczej choroba — jak twierdził przybyły — miał wyjść drzwiami, weszłaby w mówiącego. Znachor uczynił kilka dziwnych znaków nad nogą, coś przy tym mamrocząc, potem gwałtownie się wyprostował, łapiąc coś jednocześnie do czapki. Był to mały czarny robaczek, którego od razu zabił, bo jak mówił, pod jego postacią ukryta się choroba.

Na tym zabieg się skończył i, co najważniejsze, rana na nodze istotnie się zagoiła w ciągu siedmiu dni, tak jak przepowiedział znachor i nigdy się już nie odnowiła, choć kobieta żyła jeszcze kilkadziesiąt lat.

Pewien starszy mieszkaniec Bzia pamięta czasy, w których żył znachor czy, jak on to nazywał, czarownik mieszkający kilka wiosek dalej. Człowiek ten potrafił, jak twierdzili ludzie, odczytać „postrzoly”, które pojawiały się w postaci powietrznego wiru, zaś miejsce na ciele człowieka, w które trafiła, ropiało siedmiokrotnie, pozostawiając głębokie blizny. Jedynie natęchmiasutowe odczynienie zapobiegało długiemu ropieniu. Ludzie wierzyli, że „postrzoly” wypuszczane są przez czarowników i tylko czarownicy mogą je odczytać.

Pewnego razu ten mieszkaniec, będąc jeszcze chłopcem, pracował wraz z rodzicami przy zwózce siana. Jadąc na wozie zobaczył przed sobą „zły wir” i nim zdążył się przeżegnać, uczył w prawym ramieniu tak silny ból, że lejce wypadły mu z dłoni. Ramię spuchło w jednej chwili jak bania. Starszy brat zawiózł go do wspomnianego znachora, który kazał zdjąć koszulę.

Poszkodowany chłopak dał się w niebogłosy, bowiem każde szarpnięcie sprawiało mu dotkliwy ból. Znachor obmył ramię wodą, mrucząc przy tym zaklęcia i po chwili ramię wróciło do normalnego wyglądu. Chłopak nie mógł uwierzyć, że będzie się mógł ubrać bez niczyjej pomocy. „Czarownik” nie wziął żadnej zapłaty, dał natomiast butelkę przeźroczystego płynu o przyjemnym zapachu i nakazał obmywać ramię przez siedem dni.

Klamrą spinającą te dwa opowiadania, są osoby obydwu znachorów, z których jeden był z Bzia.

W kilkadziesiąt lat później obaj znachorzy zmarli i to jednego dnia. Być może był to przypadek, ale ludzie interpretowali to wtedy inaczej.

Obaj żyli w wielkiej nieprzyjaźni. Ten mieszkający niedaleko, nienawidził tego drugiego za to, że tamten odczytał wysłane przez niego „postrzoly” i inne czary i tego feralnego dnia miał wysłać „postrzol” do swego kolegi po fachu.

Tamten widząc co się dzieje, odesłał go z powrotem.

Rozeżliło to złego znachora tak, że zaklął „postrzol” tak skutecznie, iż był nie do odczynienia i kogo trafił, tego w ciągu najbliższej doby spotykała śmierć.

Ugodzony śmiertelnie znachor wysłał również śmiercionośnego posłańca do swego wroga po to, aby ten nie szkodził więcej ludziom. Potem powiedziawszy o wszystkim rodzinie przekazał synowi swoją „moc” i położył się do łóżka, spokojnie oczekując śmierci.

Zmarł istotnie przed upływem doby.

OSKAR KROCZEK



Fragment Bzia Dolnego widziany z ul. Spółdzielczej.

Na str. 1 — malowniczy fragment ul. Spółdzielczej. Na str. 16 — fragment mapy wydanej w 1992 r. przez Przedsiębiorstwo Geodezyjno-Kartograficzne w Katowicach na zlecenie Urzędu Miejskiego w Jastrzębju Zdroju.

**PUBLIKACJA DWULYGDNIKA „JASTRZĄB”,  
JASTRZĘBIE ZDRÓJ, PAŹDZIERNIK 1993 R.**  
Skład komputerowy: E. Wilk, Cieszyn  
Druk: Offset-Druk inż. S. Stoszek, Cieszyn

Fabryka Domów zbudowana w 1969 r. widziana z wiaduktu drogowego.



