



PIERWSZY  
SPIS ABONENTÓW CENTRAL SIECI  
TELEFONICZNYCH ŚLĄSKA ZAOLZIAŃSKIEGO

DYREKCJI OKRĘGU P. i T. W KATOWICACH

5186/64

-521d2

# Podczas burzy telefonować nie należy!

217822

III

## SKOROWIDZ

### CZĘŚĆ I.

A. Uwagi, wskazówki i taryfy.	Str.
1. Objasnienia znaków i skrótów . . . . .	1
2. Wskazówki praktyczne o uzywaniu aparatów telefonicznych, załączonych:	
a) do central automatycznych . . . . .	2
b) do central ręcznych o centralnej baterii . . . . .	3
c) do central ręcznych o miejscowej baterii . . . . .	3
3. Wskazówki o korzystaniu z komunikacji międzymiastowej . . . . .	3
4. Nadawanie i odbieranie telegramów przez telefon . . . . .	4
5. Reklamacje i informacje . . . . .	5
6. Wyciąg z ordynacji telefonicznej (warunki zakładania, przyłączania i ko- rzystania z urzędzeń telefonicznych) . . . . .	5
Opłaty pocztowe, telegraficzne i telefoniczne (wyciąg z taryfy) — w załączeniu.	
B. Spis abonentów w porządku alfabetycznym według miejscowości i nazwisk abonentów.	

### CZĘŚĆ II.

Ogłoszenia reklamowe — według branż i zawodów.

D. K. Antykw. Nowak.  
15-uj. ul. Świsłockiego 14  
28.3.64 45.-w





25 groszowy znaczek pocztowy, wydany dla upamiętnienia powrotu Zaolzia do Polski. Na znaczku przedstawiona jest symboliczna postać Polski, do której przez obalony słup graniczny kroczą: górnik, góral i harcerz. Z boku umieszczony jest napis: „Powrót Zaolzia do Macierzy 2.X.1938”. Znaczek wykonany jest w kolorze ciemno-fioletowym.



Dział literacko-historyczny,  
ilustracje (Fot. P. A. T.,  
Światowid, Photo-Plat)  
i f o t o m o n t a ż e  
oraz dział ogłoszeniowy  
(akwizycja i układ)

opracowała

R E K L A M A  
P O C Z T O W A

w Warszawie

**1 października 1938 r.**



**Śląsk Zaolziański wrócił do Polski**



## Historyczny rozkaz Naczelnego Wodza Marszałka Edwarda Śmigłego-Rydza wydany przez radio w dniu 2 października 1938 r.

### Żołnierze grupy generała Bortnowskiego!

Za chwilę przekroczycie Olzę, skazaną w ciągu długich lat na upokarzającą służbę rzeki, oznaczającej granicę nie istniejącą ani w sercach tych, co oba jej brzegi zamieszkują, ani w sercu całego Narodu Polskiego.

Dzisiaj Olza staje się inną rzeką, chociaż jej fale tak samo szumią, chociaż nad tymi falami chylą się te same drzewa i bieg jej się nie zmienia.

Mimo tego, ta odwieczna rzeka była czymś innym wczoraj, a czymś zupełnie innym staje się dziś. Co to znaczy?

To znaczy, że człowiek swym duchem, swą wolą nadaje treść i życie światu materialnemu, szczególnie wtedy, gdy koncentruje się i działa w imię wielkiej sprawy, w imię wielkiej idei.

O tym my żołnierze dobrze pamiętać musimy.

Olzę zmienia siła woli Narodu, służąca idei jego całości i praw.

Wy, żołnierze, jesteście w tej chwili uosobieniem woli Narodu. Z wami przekracza Olzę Majestat Rzeczypospolitej. Na was w tej chwili patrzy z dumą cała Polska, do was rwie się serce z każdej piersi, okrytej mundurem polskiego żołnierza.

Gdym was wysyłał nad Olzę — ufałem wam. Za zaszczyt, który dzisiaj was spotyka, musicie włożyć tyle serca i tyle hartu w dalszą waszą żołnierską służbę — bym miał do was stokroć większe zaufanie.

A gdy ruszycie, pomyślcie ze czcią o tych, co bez żołnierskiego munduru dawali po żołniersku życie, czekając za Olzą na was i na Polskę.

# M A S Z E R O W A Ć!

# 20 lat historii Śląska Zaolziańskiego

Październik 1918 r. —

Październik 1938 r.



**8.X.1938 r.** Oddziały piechoty polskiej na rynku frysztaeckim



**10.X.1938 r.** Ochotnicy Korpusu Zaolziańskiego na ulicach Karwiny

**10.X.1938 r.** Wojska polskie wkraczają do Orłowej

Jesień r. 1918 — monarchia austro-węgierska rozpływała się w gruzy... 19 października powstała w Cieszynie, jako reprezentacja polityczna ludności Śląska Cieszyńskiego, polska Rada Narodowa. Rada składała się z 22 osób; jej wydział wykonawczy stanowili — Ksiądz Józef Londzin, Dr Jan Michejda i Tadeusz Reger.

Na terenie Śląska Cieszyńskiego październik był miesiącem masowych wieców i licznych zebrań, na których ludność polska manifestowała swą niezłomną wolę należenia do Polski.

W nocy z 29 na 30 października Rada Narodowa objęła władzę na Śląsku Cieszyńskim, proklamując jednocześnie przyłączenie tej ziemi do Polski. Milicja polska pod dowództwem pułk. K. Latinika, późniejszego generała, rozbroiła garnizony austriackie. Ze wszystkich ziem polskich Śląsk Cieszyński pierwszy zrzucił jarzmo okupantów.

5 listopada 1918 r. Rada Narodowa zawarła z czeskim Národním Výborem umowę, lojalnie rozgraniczając terytoria polskie od czeskich. Umowa ta została następnie potwierdzona ze strony czeskiej przez

rząd w Pradze. W noc z 23 na 24 stycznia — w okresie naszych ciężkich bojów pod Lwowem — na ogołocony z wojska polskiego Śląsk Cieszyński nastąpił nieoczekiwany, bez wypowiedzenia wojny, atak wielkich sił czeskich. Karwina, Olbrachcice, Stonawa, Kończyce, Bogumin, Skoczów, Trzyńiec utrwalone są złotymi zgłoskami w historii tej nierównej walki. Wobec druzgocącej przewagi czeskiej generał Latinik z garstką żołnierzy zmuszo-



ny był wycofać się na linię Wisły, a 3 lutego doszło do rozejmu.

25 lutego 1919 r. pierwsza Komisja Międzysojusznicza wyznaczyła po myśli żądań czeskich linię demarkacyjną, rozgraniczając prowizorycznie Śląsk Cieszyński na dwie strefy tzw. nadzoru wojskowego.

30 kwietnia tego roku mówił Marszałek Piłsudski do delegacji polskiej przybyłej z Cieszyna:

*„Należyście do nas i związani jesteście z nami na dołę i niedolę. Śląska nigdy się nie wyrzekniemy. Śląsk Cieszyński jest polski i przy Polsce pozostanie. Powiadam to w imieniu moim, rządu i całej Polski. Czekajcie z wiarą i wytrwajcie. Powtarzam: my się Was nigdy nie wyrzekniemy”.*

Następną próbą ustalenia granicy polsko-czeskiej na Śląsku Cieszyńskim był projekt Komisji Międzysojuszniczej w-g tzw. „linii Tissi“, pozostawiający Bogumin z okolicą i Karwiną, cały Cieszyn i Trzyniec po stronie polskiej. Czesi odrzucili ten projekt i żeby sprawę odwlec zaproponowali plebiscyt na spornych ziemiach, chociaż dwukrotnych wcześniejszych polskich propozycji plebiscytu nie chcieli pod żadnym pozorem przyjąć.

Rok 1920... Polska krwawi się i zмага z nawałą bolszewicką, dotkliwie odczuwając brak sprzętu wojennego i amunicji. W pierwszych dniach lipca konferencja aliantów w Spa, która zebrała się, żeby uradzić, jak pomóc zagrożonej Polsce, postawiła, na skutek poduszczeń dyplomacji czeskiej, jako jeden z warunków tej pomocy, oddanie sprawy sporu polsko-czeskiego do

definitywnej decyzji Rady Najwyższej. W tych ciężkich dla nas momentach Polska warunek ten przyjęła, otrzymując zobowiązanie otrzymania „wszelkiej pomocy“ od sprzymierzonych. I tak doszło do pamiętnej decyzji Rady Ambasadorów z dn. 28 lipca 1920 roku, włączającej Śląsk Zaolziański w granice Czechosłowacji. Polska przyjęła do wiadomości tę krzywdzącą nas bezprzykładnie decyzję, składając równocześnie podpisaną przez I. J. Paderewskiego notę protestacyjną.

23 kwietnia 1925 r. Czechosłowacja zawarła z Polską umowę, której art. 13 między innymi mówił:

*„Jakikolwiek sposób przyniewalającego wynaradawiania jest niedozwolony. W szczególności oświadczają obie umawiające się Strony, że uważają za sprzeczne z prawami wszelkie wywieranie nacisku na rodziców, aby posyłać dzieci do szkół z innym językiem nauczania, niż ich język ojczysty”.* Jak ta umowa była respektowana przez Czechów o tym wiedzieli nie tylko rodacy z za Olzy, o tym wiedzieli również cała Polska...

30 września 1938 r. — historyczna nota polska do rządu w Pradze, żądająca natychmiastowego zwrotu ziem Śląska Zaolziańskiego. 1 października 1938 r. — sprawiedliwości stało się wreszcie zadość. Praga przyjęła polskie warunki i Śląsk Zaolziański wrócił do Macierzy.



**11.X.1938 r.** Kawaleria polska owacyjnie witana przez ludność Bogumina.



## 2-11 października 1938 r.



Na osobisty rozkaz Naczelnego Wodza Marszałka Edwarda Śmigłego-Rydza wojska grupy gen. Bortnowskiego 2 października 1938 r. przekroczyły Olzę, by objąć dla Polski w wieczne posiadanie ziemię niezłomnych Polaków — Śląsk Zaolziański.

- 2.X.1938 — wkroczenie wojsk polskich do Cieszyna
- 4.X.1938 — wkroczenie wojsk polskich do Jabłonkowa
- 4.X.1938 — wkroczenie wojsk polskich do Trzyńca
- 8.X.1938 — wkroczenie wojsk polskich do Frysztatu
- 10.X.1938 — wkroczenie wojsk polskich do Karwiny
- 10.X.1938 — wkroczenie wojsk polskich do Orłowej
- 11.X.1938 — wkroczenie wojsk polskich do Bogumina



Kończyliśmy już druk naszego Spisu, kiedy oficjalnym komunikatem (2.XI.1938 r.) została potwierdzona ostateczna granica Polski z Czecho-Słowacją. Zainteresowane rządy zrzekły się plebiscytów, rektyfikując na Zaolziu granicę następująco (zmian tych ze względów technicznych nie byliśmy już w stanie podać na powyższej mapce):

Poczynając od północy, granica przechodzi przez gminę **Hermanice**, przy czym po stronie polskiej znajduje się obszar jezior, zabezpieczający kolej Bogumini-Cieszyn oraz węzeł kolejowy w Boguminie. Dalej gra-

nicą biegnie przez miejscowość **Michałkowice**, włączając do Polski część gmin **Michałkowice** i **Szonów** z dwoma szybami węglowymi oraz boczną kolejową, biegnącą od wsi **Szumbarck** do szybu „Postęp”. W dalszym ciągu linia graniczna włącza do Polski część **Błędowic** Górnych i Średnich oraz gminę **Żermanice**, wzamian za co Polska zwraca Czechom część gminy **Szobiczowice** oraz skrawek gminy **Domosławice**. Dalej uzyskujemy część gmin **Wojkowice** oraz **Ligota Górna** aż po rzekę **Morawkę**, która w swoim górnym biegu stanowić będzie granicę.

# W XX-lecie Polski Odrodzonej



Polski transatlantyk motorowy „Piłsudski”.

W kole:  
Molo węglowe w Gdyni.



11.XI.1918 r.

11.XI.1938 r.



Górny Śląsk: huta „Pokój”.

Po raz pierwszy od czasu swego istnienia Śląsk Zaolziański — kraj rdzennie polski — otrzymuje polski spis abonentów telefonicznych.

Wydanie tego spisu zbiega się z obchodem dwudziestolecia odzyskania przez Polskę niepodległości.

Rzeczpospolita Polska, która dwadzieścia lat temu była terenem ciężkich walk, wyniszczających i rujnujących kraj, dziś po dwudziestu latach niepodległego bytu stanęła w rzędzie pierwszych państw Europy.

Zgodnym wysiłkiem Narodu osiągnęliśmy już poważną część zamierzeń, jakie postawiliśmy sobie, stając dwadzieścia lat temu u progu niepodległości. Potężna armia chroni granic zagospodarowanego planowo kraju i honoru Najjaśniejszej Rzeczypospolitej.

Zniszczone długoletnią wojną rolnictwo polskie i handel wymagały gruntownej odbudowy. Zdobyty dostęp do morza, nad którym zbudowaliśmy jeden z największych portów na Bałtyku — Gdynię — otworzył nam drogi na świat, szerokie morskie drogi dla ekspansji naszego handlu.

Gdynia, która w ciągu dwudziestu lat z małej wioski rybackiej wyrosła w wielkie miasto, liczy dzisiaj 114 tysięcy ludności, a jej obrót towarowy przekroczył dawno granice miliarda złotych rocznie.

Specjalnie dla celów gospodarczych zbudowana została linia kolejowa: Gdynia-Herby, łącząca Gdynię z za-

głębiem węglowym i ośrodkami przemysłowymi Górnego Śląska.

Górny Śląsk, leżący na granicy państwa polskiego, nie był jednak odpowiednim miejscem dla zcentralizowania w nim życia przemysłowego Polski. Najdogodniejszym punktem kraju dla tego celu były prowincje Małopolski Środkowej z Kielecczyną — ośrodkiem surowcowym i Lubelszczyzną, jako śpichrzem i centrum aprowizacyjnym.

np. w Rzeszowie, buduje się cały szereg potężnych zakładów przemysłowych.

Równocześnie z rozbudową COP'u rozpoczęto na wielką skalę intensywne poszukiwania kopalni, a w związku z tym — zaczęły wyrastać liczne budynki nowych kopalń i szybów. Odkryto nowe, bogate złoża rud, węgla, ropy i gazu ziemnego. Dzięki tym nowo-odkrytym skarbowi ziemi uniezależniamy się coraz bardziej od zagranicy. Mamy pra-



Fot. z lewej:  
Fragment zakładów przemysłowych  
w Chorzowie.

Fot. dolna:  
Zapora wodna w Porąbce.

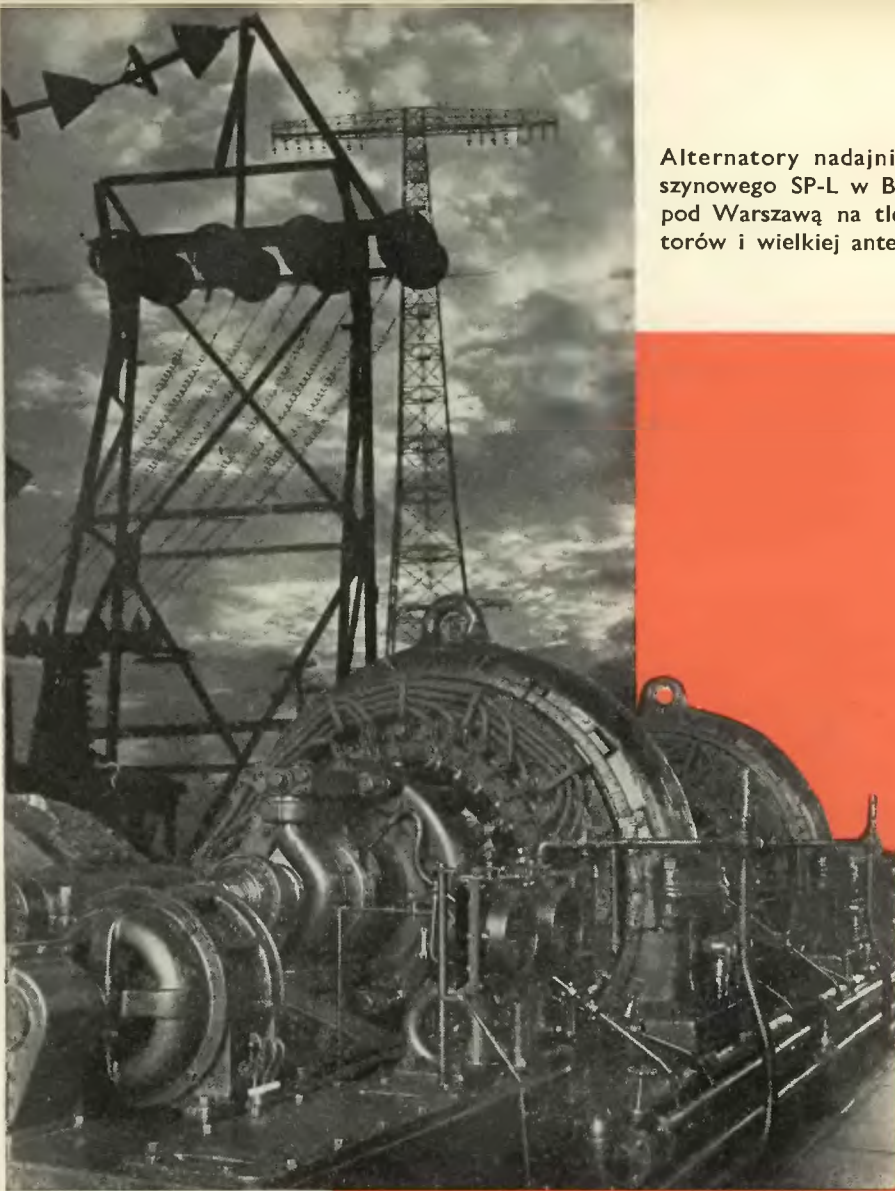


Fot. z lewej:  
Szyby naftowe w Borystawiu.

Wzdłuż środkowego biegu Wisły i w widłach między jej korytem a prawobrzeżnym dopływem — Sanem — budujemy Centralny Okręg Przemysłowy. Tam, gdzie jeszcze dwa lata temu ciągnęły się lasy, łąki i bagna, powstają wielkie fabryki. Jak niegdyś Gdynia z piasków nadmorskich, tak dzisiaj na wykarczowanych nowinach z dnia na dzień rośnie Stalowa Wola z szeregiem fabryk, a obok niej, w istniejących już dawniej miastach, jak

wie wszystko u siebie, czego nam potrzeba z bogactw kopalnianych. Znajdujący się w budowie wielki rurociąg rozprowadza po całym COP'ie, odkryty pod Daszawą i Roztoką, gaz ziemny, który okazał się znakomitym paliwem, a linie wysokiego napięcia z elektrowni wodnych dają coraz więcej, coraz tańszej energii elektrycznej.

Trzy wielkie zapory wodne w Porąbce, Wapiennicy i Rożnowie, wznoszone na górskich



Alternatory nadajnika maszynowego SP-L w Babicach pod Warszawą na tle izolatorów i wielkiej anteny.

rzekach wraz z elektrowniami zamieniają siłę spadku wód na energię elektryczną. Za kilka lat nawet Warszawa otrzyma tani prąd z Rożnowa, z zapory wodnej na Dunajcu.

Na Wiśle, Sanie i Przemszy, na dzikich jeszcze niedawno rzekach, buduje się wielkie porty handlowe. Zapory wodne na górskich rzekach regulują stan wody. Nikną niebezpieczeństwa powodzi, a jednocześnie mielizny nie grożą już normalnej komunikacji wodnej i splotowi berlinek. Węgiel ze Śląska płynąć będzie Wisłą do morza najtańszym transportem.

Gdynia, Stalowa Wola, Mościce, Chorzów, Rzeszów, Łódź, Dąbrowa Górnicza, Borysław — stają w szeregu świetnie zagospodarowanych ośrodków przemysłowych, którymi możemy się poszczycić przed całą Europą.

Mało też kto wie, że w Babicach pod Warszawą znajduje się trzecia na świecie co do wielkości radiostacja nadawcza, wielki maszynowy nadajnik SP-L, pracujący na fali 18,5 km. 126-metrowe maszty jego anteny rozciągają się rzędem na długości 3,5 km. Za pomocą tego nadajnika można rozmawiać z całym światem.

Obok maszynowego nadajnika SP-L pracują jeszcze w Babicach liczne krótkofalówki lampowe, obejmujące swoim zasięgiem nawet Amerykę.

Babice nie wyczerpują jednak naszych możliwości. Polska posiada jeszcze cały szereg radiostacji krótko-, średnio- i długofalowych. Dzięki tym urządzeniom posiadamy 21 połączeń radiotelegraficznych z zagranicą i możemy prowadzić korespondencję radiotele-

graficzną czy też rozmowy radiotelefoniczne nawet ze statkami, znajdującymi się na odległych morzach i płatowcami linii pasażerskich w powietrzu.

W warszawskim Urzędzie Telekomunikacyjnym pracuje aparat do fototelegrafii, odbierający i wysyłający obrazy po drutach kabli i na falach radio. Dzięki niemu już w kilkanaście minut, lub nawet w kilka sekund możemy otrzymać zdjęcia fotograficzne z całego świata i wysyłać je na odległość tysięcy kilometrów.

Wzdłuż szos, wiodących od jednego centrum przemysłowego do drugiego posuwają się kolumny robotników. Napowietrzne linie telekomunikacyjne już nie wystarczają. Trzeba Polskę wzdłuż i wszerz powiązać kablami podziemnymi. Katowice czy Rzeszów muszą wygodnie rozmawiać z Łodzią, Warszawą czy Gdynią, a na jednym kablu można prowadzić jednocześnie kilkaset rozmów, co jest niewykonalne przy korzystaniu z napowietrznej sieci, dającej najwyższej kilkanaście jednoczesnych połączeń.

Polska posiada obecnie około 1000 km kabla, a poza tym 216 km znajduje się obecnie w budowie. Najważniejszym z punktu widzenia gospodarczego było połączenie kablowe Gdyni z Warszawą i C. O. P.'em, które obecnie jest wykończane.

Obok wielkich robót inwestycyjnych, rozbudowy przemysłu przetwórczego — nie ustaje też praca w fabrykach broni i amunicji. Potężne państwo musi mieć doskonale zaopatrzoną armię.

Tak dobrze zaopatrzoną, żeby bez jednego wystrzału, samą tylko postawą i grozą swojej mocy dyktować światu warunki pokojowej współpracy.

Fot. z prawej:  
Urząd Telekomunikacyjny  
w Warszawie.

Aparat do fototelegrafii w Urzędzie  
Telekomunikacyjnym w Warszawie.



Fragment wnętrza Urzędu  
Telekomunikacyjnego  
w Warszawie

# Nowe znaczki pocztowe w XX rocznicę odzyskania Niepodległości



**C. woroblok**, składający się z 4-ch znaczków wartości 25 gr, przedstawia w górnym rzędzie Wskrzesiciela Państwa, Pierwszego Marszałka Polski Józefa Piłsudskiego i pierwszego Prezydenta Rzeczypospolitej Gabriela Narutowicza, w dolnym zaś rządzie Prezydenta Rzeczypospolitej Ignacego Mościckiego i Marszałka Polski Edwarda Śmigłego-Rydza. Kolor tych znaczków jest ciemnofioletowy.

**5 gr**—koloru ceglastego—moment powitania przez króla Bolesława Chrobrego cesarza Ottona, przybywającego do Gniezna, dla oddania hołdu prochom męczennika św. Wojciecha.

**10 gr**—koloru zielonego—słynny Wierzynek, witający w Krakowie w r. 1384 chlebem i solą króla Kazimierza Wielkiego i przybyłych do Krakowa jego królewskich gości—Ludwika Węgierskiego, cesarza Karola IV i króla Cypru Piotra.

**15 gr**—koloru czerwono-brązowego—król Władysław Jagiełło i królowa Jadwiga na tle gotyckiego tronu, w momencie kiedy królowa oddaje rektorowi Akademii w Krakowie szkatułę z klejnotami i dokumentem fundacyjnym.

**20 gr**—koloru seledynowego—postać króla Kazimierza Jagiellończyka na tle zarysów mapy, symbolizującej potęgę jego dynastii, rządzącej państwem polsko-litewskim i obejmującej trony—czeski, węgierski oraz ziemie chorwackie, bośniackie, Prusy i Mołdawię.

**25 gr**—koloru ciemnofioletowego—król Zygmunt August z otoczeniem, na tle aktu zaprzysiężenia Unii lubelskiej w r. 1569. Z lewej

strony przysięga magnat polski, w głębi biskup odczytuje rotę przysięgi, zaś na prawo składa przysięgę rycerz litewski, a za nim kardynał Hozjusz trzymający krzyż do przysięgi.

**30 gr**—koloru czerwonego—chwila, gdy Stefan Batory wyraża uznanie dla chłopca Wielocha z piechoty łanowej, który w czasie zdobywania Wielkich Łuków odznaczył się dzielnością i odwagą, podpalając twierdzę.

**45 gr**—koloru stalowego—hetmani Chodkiewicz i Żółkiewski na tle herbu dynastii Wazów, w okresie której obaj działali.

**50 gr**—koloru czerwono-fioletowego—wjazd króla Jana III Sobieskiego do oswobodzonego od Turków w r. 1683 Wiednia.

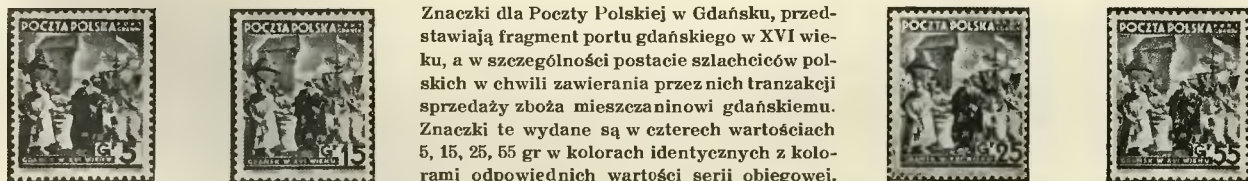
**55 gr**—kolor niebieski—symboliczne zjednoczenie się trzech stanów na tle aktu konstytucji 3 maja 1791 r.

**75 gr**—koloru oliwkowego—postacie trzech wodzów okresu zmagania o utrzymanie Niepodległości Państwa Polskiego, tj. Dąbrowskiego, Kościuszki i Poniatowskiego.

**1 zł**—koloru pomarańczowego—scena alegoryczna, opiewająca bohaterstwo żołnierza polskiego w powstaniu listopadowym r. 1830/31.

**2 zł**—koloru amarantowego—postać Romualda Traugutta w stylu dzieł Grottgerowskich obok walczących powstańców w lasach Pińskich, w r. 1863/64.

**3 zł**—koloru granatowego—Marszałek Józef Piłsudski na tle akcji bojowej, symbolizującej czyn wyzwolenczy.



Znaczki dla Poczty Polskiej w Gdańsku, przedstawiają fragment portu gdańskiego w XVI wieku, a w szczególności postacie szlachciców polskich w chwili zawierania przez nich transakcji sprzedaży zboża mieszczaninowi gdańskiemu. Znaczki te wydane są w czterech wartościach 5, 15, 25, 55 gr w kolorach identycznych z kolorami odpowiednich wartości serii obiegowej.



# ADRESY Z CAŁEJ POLSKI

## INSTYTUCYJ:

państwowych, samorządowych, społecznych,

## PRZEDSIĘBIORSTW:

handlowych i przemysłowych,

## WOLNYCH ZAWODÓW:

adwokatów, inżynierów, lekarzy, dentystów,  
budowniczych i innych.

## DOSTARCZA:

na kopertach, pocztówkach, opaskach zwykłych, gumo-  
wanych, perforowanych itp.

## R O Z S Y Ł A:

**DRUKI ADRESOWANE,**

**DRUKI BEZADRESOWE** do właścicieli mieszkań, do  
różnych branż, rozdzielane na Urzędy Pocztowe we-  
dług kartoteki rozdzielczej,

**ULOTKI DLA WSZYSTKICH,** doręczane na terenie  
Polski według rozdzielnika.

## Z A Ł A T W I A:

wszelkie czynności pocztowe w zakresie wysyłania  
druków propagandowych po cenach oryginalnych.

Druki do ekspedycji zabiera własnymi autobusami.



## REKLAMA POCZTOWA

SP. Z O. O.

Warszawa I, ul. Królewska nr 6, telef. 281-87

Adres telegraf. „Rep-Warszawa”. Konto P. K. O. 4454, 300.20, 5115

ODDZIAŁY: Bydgoszcz, Katowice, Kraków, Lwów,  
Łódź, Poznań.

# Część I.

## A.

### Uwagi, wskazówki i taryfy.

#### I. Objasnienia znaków i skrótów.

Godz. służbowe  
central. telef.

**L/2** Służba trwająca w ciągu dnia najwyżej 3 godziny.

**L** Służba ograniczona dzienna trwająca:  
w dni powszednie od godz. 8 do 12 i 15 do 18.  
w dni świąteczne od godziny 9 do 11 i od 15 do 16.

**C** Służba całodzienna – w dni powszednie:  
od 1 kwietnia do końca września od godz. 7 do 21,  
od 1 października do końca marca od godz. 8 do 21,  
w dni świąteczne: od godz. 8 do 12 i od 15 do 18.

**N/2** Służba całodzienna przedłużona do północy trwa od godz. 7 do 24.

**N** Służba ciągła w dzień i w nocy.

**L/BC** Służba podczas sezonu kąpielowego od godz. 7 do 21, w innych porach roku od godz. 8 do 12 i od 15 do 18.

**C/BN/2** Służba podczas sezonu letniego do północy, w innych porach roku od godz. 8 do 21.

W niedziele i święta uroczyste rzymsko-katolickie oraz narodowe, urzędy ze służbą „N” i „N/2” czynne są bez żadnych ograniczeń.

---

### W celu prawidłowego i szybkiego otrzymania połączenia w centralach z obsługą ręczną należy:

1. Przed wywołaniem centrali **sprawdzić** w spisie czy numer, który ma być zakomunikowany telefonistce, **istotnie należy do żądanego abonenta**.
2. **Wyraźnie i prawidłowo powiedzieć numer** i zwrócić uwagę, czy telefonistka powtórzyła go dobrze, oraz **potwierdzić** prawidłowość powtórnego numeru.
3. **Pamiętać**, że podawanie telefonistce zamiast numeru żądanego abonenta – jego nazwiska lub nazwy przedsiębiorstwa itp., powoduje zwłokę bądź omyłkę w połączeniu. Telefonistki nie są w stanie zapamiętać wszystkich numerów abonentów swej centrali.
4. **Unikać** wszelkich rozmów z telefonistkami, gdyż to w wysokim stopniu utrudnia szybkie załatwienie żądanych połączeń.
5. **Zapoznać** się dokładnie ze wskazówkami i przepisami podanymi w Części I A Spisu.

## 2. Wskazówki praktyczne o używaniu aparatów telefonicznych, załączonych do centrali.

### a) Centrale automatyczne.

1. W celu wezwania centrali telefonicznej należy zdjąć lewą ręką słuchawkę, przyłożyć do ucha i czekać na sygnał z centrali, tj. na charakterystyczne brzęczenie w słuchawce, które oznacza, że centrala jest gotowa do wykonania żądanego połączenia.

**Dopiero po otrzymaniu sygnału z centrali należy rozpocząć nadawanie żądanego numeru, trzymając ciągle słuchawkę przy uchu.**

Przed nadaniem, numer abonenta należy zawsze sprawdzić w spisie.

2. Nadawanie numeru skutecznia się za pomocą umieszczonej na aparacie tarczy numerowej przez nakręcenie każdej cyfry oddzielnie – cyfra po cyfrze, w tym porządku, w jakim się je pisze. Na przykład, gdy chcemy połączyć się z numerem 255-30, należy wskaźnik palcem prawej ręki włożyć w otwór tarczy numerowej, oznaczony liczbą 2, i kręcić krążek w prawą stronę (tj. w kierunku ruchu wskaźniki zegarowej) aż do oparcia się palca o występ zaporowy, po czym wyjąć palec z otworu. Wtedy krążek samoczynnie obraca się w kierunku odwrotnym i staje w położeniu pierwotnym. Następnie w ten sam sposób nadajemy drugą cyfrę, nakręcając krążek z otworu oznaczonego liczbą 5, potem trzecią cyfrę (w danym wypadku również 5), czwartą (3) i wreszcie piątą (0).

3. W razie pomyłki, spostrzeżonej podczas nadawania numeru, należy mikrotelefon zawiesić lub położyć na widelkach i rozpocząć

na nowo nadawanie właściwego numeru, oczywiście po otrzymaniu sygnału z centrali.

4. Po nadaniu numeru otrzymujemy w słuchawce sygnał dzwonienia, oznaczający, że centrala dzwoni do żądanego telefonu. Sygnał ten powtarza się dotąd, dopóki wywołany abonent nie zgłosi się do telefonu.

5. **Jeżeli żądany numer jest zajęty**, to po nadaniu numeru usłyszymy w słuchawce sygnał zajęcia, **wtedy należy rozłączyć się**, tj. mikrotelefon zawiesić lub położyć na widelkach, gdyż w przeciwnym razie, nawet po zwolnieniu się żądanego abonenta, centrala nadal będzie sygnalizować zajętość.

6. Jeżeli został wybrany numer abonenta nie istniejącego lub wyłączanego z sieci, usłyszymy w słuchawce specjalny sygnał nie osiągalnego numeru.

7. Po skończeniu rozmowy należy mikrotelefon zawiesić na widelkach. Jeżeli rozmowa była prowadzona z abonentem, posiadającym centralę domową z aparatami dodatkowymi, to następną rozmowę, tj. nadawanie nowego numeru, można rozpocząć dopiero po upływie pewnego czasu, aby dać możliwość rozłączenia poprzedniej rozmowy w centrali abonenta.

8. Jeżeli podczas rozmowy miejscowej włączy się centrala międzymiastowa, to rozmowa miejscowa zostanie przerwana, przy czym odłączony abonent otrzymuje sygnał analogiczny z sygnałem zajęcia.

9. Podczas nieużywania telefonu, mikrotelefon bezwzględnie winien spoczywać na widelkach.

**UWAGA.** Mechanizmy centrali automatycznej są nadzwyczaj precyzyjne i wprowadzane są w ruch przez samego abonenta zdjęciem mikrotelefonu z widelki i obrotami tarczy numerowej. Z tego względu jest nadzwyczaj ważne, aby abonenci nadawali numery w sposób, odpowiadający ściśle podanym przepisom. W przeciwnym bowiem razie nie tylko nie otrzymają żadnego połączenia, lecz psują urządzenia centrali i swój aparat lub mogą otrzymać połączenie z innym numerem nie żądanym.

### W szczególności nie należy:

- Stukać widelkami, co wywołuje niemożność otrzymania zgłoszenia się centrali lub fałszywe nadanie numeru.
- Popychać lub wstrzymywać krążka numerowego podczas jego ruchu powrotnego, który powinien odbywać się jedynie samoczynnie. Nawet jeżeli numer żądanego abonenta składa się z jednakowych cyfr, na przykład: 222-22, należy po nadaniu każdej cyfry wyjąć palec z otworu krążka, aby mógł on samoczynnie wracać w położenie pierwotne. Niezachowanie tego przepisu wywołuje rozregulowanie mechanizmów automatycznych centrali i niemożność połączenia się z żądanym numerem lub połączenia fałszywe.
- Dotykać lub kręcić krążka numerowego podczas rozmowy, gdyż w ten sposób przerywa się własną rozmowę. Również nie należy poruszać krążka numerowego, gdy aparat jest nie używany, gdyż powoduje to uszkodzenie aparatu.
- Podczas nieużywania telefonu zdejmować słuchawki z widelki lub odkładać jej na bok, gdyż blokuje to mechanizmy centrali i powoduje wyłączenie aparatu abonenta.

## b) Centrale ręczne o centralnej baterii.

1. W celu wezwania centrali telefonicznej należy zdjąć słuchawkę telefoniczną z widełek, przyłożyć do ucha i czekać na zgłoszenie się telefonistki, a gdy to nastąpi — podać jej numer żądanego abonenta. Nie należy przy żądaniu połączeń podawać telefonistce zamiast numeru — nazwiska lub nazwy abonenta, gdyż powoduje to omyłki bądź zwłokę w połączeniach.

Zaznacza się, że samo zdjęcie słuchawki z widełek wywołuje zapalenie się lampki sygnałowej w centrali telefonicznej.

2. **Przy wzywaniu centrali nie należy stuknąć widełkami aparatu, gdyż to nie tylko że nie przyspiesza odezwania się telefonistki, lecz przeciwnie, opóźnia je lub nawet w ogóle uniemożliwia.** Gdy po zdjęciu słuchawki centrala nie odzywa się, należy mikrotelefon zawiesić na widełkach i dopiero po paru minutach ponownie spróbować połączenia; jeżeli i wtedy centrala nie odezwie się, to oznacza, że komunikacja telefoniczna jest uszkodzona, o czym należy zawiadomić centralę lub Biuro Naprawy.

3. W czasie, gdy abonent z telefonu nie korzysta, słuchawka powinna być zawsze zawieszona na widełkach. Zdjęcie słuchawki i odłożenie jej na bok powoduje uszkodzenie telefonu i odłączenie go od centrali.

## c) Centrale ręczne o miejscowej baterii.

W celu wezwania centrali telefonicznej należy kilkakrotnie zakręcić korbką induktora, przyłożywszy słuchawkę do ucha, i czekać zgłoszenia się centrali, a gdy to nastąpi — podać jej numer żądanego abonenta. Telefonistka powtarza numer, a otrzymawszy potwierdzenie prawidłowości tegoż, dodaje „dzwonię” lub też, w razie jakichkolwiek przeszkód, odpowiada

„zajęty”, „uszkodzony” itp. Nie należy przy żądaniu połączeń podawać telefonistce zamiast numeru — nazwiska lub nazwy abonenta, gdyż powoduje to omyłki bądź zwłokę w połączeniach. Gdy połączenie nastąpi, wezwany abonent, otrzymawszy sygnał dzwonekowy, przykładając słuchawkę do ucha i wymienia swój numer, po czym rozpoczyna rozmowę. Po ukończeniu rozmowy obie strony kładą słuchawki na właściwe miejsce i dają sygnał na rozłączenie przez trzykrotne krótkie zakręcenie korbką induktora.

Na sieciach miejscowej baterii z automatycznym sygnałem do rozłączenia wystarcza położenie słuchawki na widełkach. Na sieciach tych nie należy kręcić korbką induktora po skończeniu rozmowy.

Sygnalizowanie, tj. wydzwanianie abonentów, uskutecznia sama centrala telefoniczna bez udziału abonenta. Gdy połączenie nastąpi, a wzywany nie zgłosi się (na dzwonek centrali) natychmiast, to wzywający nie powinien dzwonić ponownie, **lecz, trzymając słuchawkę przy uchu pewien czas, czekać na zgłoszenie się wzywanego abonenta, gdyż każde następne dzwonicie, spowodowane niecierpliwością wzywającego, uważane będzie przez centralę telefoniczną za sygnał do rozłączenia.**

Łączenie i sygnalizowanie aparatów dodatkowych uskutecznia nie centrala telefoniczna, lecz abonent centrali abonentowej lub aparatu głównego. Jeżeli chce się bezpośrednio po skończonej rozmowie wywołać centralę ponownie, to trzeba najpierw dać sygnał na rozłączenie (3 obr. korbką), po czym poczekać chwilkę i dopiero po pewnym czasie wywołać centralę na nowo. W czasie, gdy abonent z telefonu nie korzysta, słuchawka przy aparacie biurkowym powinna zawsze spoczywać na widełkach, a przy aparacie ściennym — wisieć na haczyku z lewej strony.

## 3. Wskazówki o korzystaniu z komunikacji międzymiastowej.

Każdy abonent ma prawo korzystać z komunikacji międzymiastowej wprost ze swego telefonu, o ile przedtem złoży w miejscowym urzędzie pocztowo-telekomunikacyjnym odpowiednią deklarację. Opłacanie rachunków za rozmowy międzymiastowe łącznie z innymi opłatami telefonicznymi powinno odbywać się regularnie co miesiąc, najdalej siódmego dnia po otrzymaniu rachunków. W razie przeciwnym urząd wstrzymuje komunikację telefoniczną, a za ległe należności ściągą w drodze administracyjnej.

Od abonentów, nie dających rękojmi co do terminowego opłacania rachunków, pobiera się kaucję w wysokości, wystarczającej na pokrycie miesięcznych należności.

**W celu zamówienia rozmowy międzymiastowej, abonent wzywa centralę telefoniczną międzymiastową i podaje rodzaj rozmowy (pilna, prasowa, z wezwaniem, z uprzedzeniem i t. d.), wymienia numer swego telefonu oraz miasto i numer abonenta, z którym chce mówić.** Telefonistka powtarza zamówienie abonenta w celu sprawdzenia, czy dobrze je zrozumiała, a przekonawszy się, że nie ma omyłki, odpowiada: „przyjęte”. Abonent wtedy kładzie słuchawkę na właściwe miejsce i czeka wezwania do rozmowy. Po ukończonej rozmowie abonent, załączeni do central ręcznych z baterią miejscową, dają za pomocą induktora sygnał rozłączenia; abonent pozo-

stałych central dają sygnał ukończenia rozmowy przez położenie słuchawki na widelkach aparatu.

Rozmowy międzymiastowe mają pierwszeństwo przed rozmowami miejscowymi i okręgowymi, wobec czego rozmowy wymienione są przerywane dla rozmów międzymiastowych. **W razie niemożności prowadzenia rozmowy międzymiastowej z powodu przeskód technicznych (zła słyszalność), należy o tym natychmiast zawiadomić centralę.**

Opłaty za przeprowadzone rozmowy telefoniczne międzymiastowe z abonowanego tele-

fonu opłaca abonent bez względu na to, czy zamówione one były przez niego samego, czy też przez kogo innego.

Osoby nie posiadające telefonu, jak również abonenci, którzy nie złożyli odpowiedniej deklaracji lub kaucji, mogą korzystać z komunikacji międzymiastowej w rozmównicach publicznych, mieszczących się we wszystkich urzędach, (agencjach) pocztowo-telekomunikacyjnych, za każdorazową opłatą według taryfy. Opłatę za pierwsze 3 minuty uiszcza się z góry, za dalsze minuty dopłaca się zaraz po skończeniu rozmowy.

**U W A G A. W czasie rozmów międzymiastowych należy mówić głośno, powoli i wyraźnie; trąbkę mikrotelefonu trzymać przed ustami, a nie pod brodą, z boku itp.**

## 4. Nadawanie i odbieranie telegramów przez telefon.

Każdy abonent ma prawo nadawania przez telefon wysyłanych przez siebie telegramów i żądania, aby nadeszłe dlań telegramy były mu oddawane telefonicznie. W tym celu składa w miejscowym urzędzie pocztowo-telekomunikacyjnym deklarację.

Abonent, chcąc nadać telegram telefonicznie, zawiadamia o tym centralę, która łączy go z oddziałem odbierającym telegramy.

W większych centralach numery telefonów, pod które należy nadawać telegramy telefonem, podane są przed spisem abonentów danej centrali.

Telegram należy dyktować powoli i wyraźnie, robiąc przerwę po każdym słowie, a następnie po każdym trzech lub czterech słowach.

Imiona własne, słowa obce, liczby i takie słowa, których pisownia przedstawia pewne wątpliwości, powinny być dyktowane na żądanie głoska po głosce lub liczba po liczbie.

Jeżeli w telegramach liczby mają być napisane słowami, trzeba bezpośrednio przed podaniem liczby powiedzieć: „słowami”. Za wyraz „słowami” nie dolicza się opłaty.

Wszelkim żądaniom powtórzenia pojedynczych słów lub zdań, w celu należytego odbioru telegramów przez telefon, strony powinny wzajemnie zadośćuczynić.

O ile przy nadawaniu przez telefon telegramów nie można przy niektórych wyrazach osiągnąć dostatecznego porozumienia, wymawia się wtedy wyraz w ten sposób, że każdą literę wyraża się osobnym słowem, zaczynającym się daną literą, na przykład:

<b>a</b> – Adam	<b>m</b> – Maria
<b>b</b> – Barbara	<b>n</b> – Natalia
<b>c</b> – Cecylia	<b>o</b> – Olga
<b>d</b> – Dorota	<b>p</b> – Paweł
<b>e</b> – Ewa	<b>r</b> – Roman
<b>f</b> – Franciszek	<b>s</b> – Stanisław
<b>g</b> – Genowefa	<b>t</b> – Tadeusz
<b>h</b> – Henryk	<b>u</b> – Urszula
<b>i</b> – Irena	<b>w</b> – Wacław
<b>j</b> – Jadwiga	<b>z</b> – Zygmunt
<b>k</b> – Karol	<b>x</b> – Xantypa
<b>l</b> – Leon	<b>y</b> – Ypsilon

**Za odtelefonowanie adresatowi telegramów nie pobiera się żadnej opłaty dodatkowej, a oryginały telegramów, wydanych telefonem, doręcza się następnie pocztą, również bezpłatnie jako list zwykły lub wkłada się do skrytki pocztowej, o ile ją adresat posiada.**

Na wyraźne życzenie adresata, odtelefonowany telegram może mu być doręczony przez gońca, za opłatą taryfową w wysokości 30 gr.

Telegram odtelefonowany adresatowi uważa się za doręczony.

Odbieranie przez telefon telegramów nadeszłych, które zostały nadane za zniżoną opłatą, jest niedozwolone.

**Abonentom zaleca się jak najczęstsze korzystanie z powyższego sposobu odbierania nadchodzących na ich imię telegramów, gdyż to jest sposób najszybszy i nie pociąga za sobą żadnych kosztów.**

## 5. Reklamacje i Informacje.

Reklamacje z powodu wadliwego funkcjonowania urządzeń telefonicznych lub ich złej obsługi należy wnosić telefonicznie, ustnie lub pisemnie; w małych centralach—wprost naczelnikowi miejscowego urzędu pocztowo-telekomunikacyjnego, a w centralach większych—kierownikowi ruchu lub kontroli danej centrali. W większych centralach numery kontroli lub

informacji podane są przed spisem abonentów danej centrali.

Pisemne reklamacje, dotyczące rozmów międzymiastowych oraz nadanych lub przyjętych przez telefon telegramów, podlegają opłacie, którą uiszcza się przez nalepienie na reklamacji znaczków pocztowych w wysokości, podanej w taryfie telefonicznej.

## 6. Rozporządzenie Ministra Poczt i Telegrafów

z dnia 27 października 1934 r.\*)

### Ordynacja telefoniczna.

(wyciąg)

Na podstawie art. 18, ust. 1 i 2 ustawy z dnia 3 czerwca 1924 r. o poczcie, telegrafii i telefonii (Dz. U. R. P. z 1933 r. Nr 63, poz. 481) zarządzam co następuje:

#### Używanie telefonów.

§ 1. Ordynacja telefoniczna określa warunki zakładania, przyłączania i korzystania z urządzeń telefonicznych, eksploatowanych przez państwowe przedsiębiorstwo „Polska Poczta, Telegraf i Telefon” i przez koncesjonariuszów.

#### Urządzenia telefoniczne.

§ 2. (1) W skład sieci telefonicznej wchodzić sieci miejscowe, okręgowe oraz międzymiastowa sieć telefoniczna.

(2) Sieć miejscową tworzą centrale i dołączone do nich urządzenia stacji abonentowych i rozmównic publicznych.

(3) Okręgową sieć telefoniczną tworzą okręgowe centrale telefoniczne oraz przyłączone do nich sieci miejscowe, wyszczególnione w taryfie.

(4) Międzymiastową sieć telefoniczną tworzą międzymiastowe centrale telefoniczne, połączone między sobą przewodami międzymiastowymi oraz publiczne rozmównice między miastowe.

(5) Stację abonentową tworzą: pojedynczy aparat telefoniczny (końcowy), bądź zespół 2 aparatów (główny, dodatkowy lub równoległy bez przetwornika), bądź centrala abonentowa z aparatami telefonicznymi dodatkowymi.

Za centralę abonentową uważa się również zespół ponad 2 aparaty, połączone szeregowo.

#### Abonament telefoniczny.

§ 3. (1) Zgłoszenie o założenie stacji abonentowej należy kierować do miejscowego urzędu pocztowo-telekomunikacyjnego, lub koncesjonariusza.

(2) Urząd, lub koncesjonariusz, otrzymawszy zgłoszenie ustala kategorię (§ 38) i doręcza zgłaszającemu do podpisania deklarację przystąpienia do abonamentu telefonicznego wraz z wykazem kosztów instalacji.

Podpisana deklaracja stanowi umowę abonamentową.

(3) Można odmówić założenia stacji abonentowej, jeżeli stoją ku temu na przeszkodzie względy natury technicznej.

(4) Stację abonentową oznacza się numerem. Abonent nie ma prawa wyboru numeru.

(5) Stację abonentową przyłącza się z reguły do najbliższej sieci miejscowej.

(6) Przyłączenie jednego i tego samego abonenta równocześnie do 2 sieci miejscowych może nastąpić za pomocą 2 odrębnych nie połączonych ze sobą przewodów elektrycznych.

#### Korzystanie ze stacji abonentowych.

§ 4. (1) Abonent sieci miejscowej, za opłatą ustaloną taryfą, ma prawo łączyć się ze stacjami telefonicznymi, należącymi do tej samej sieci miejscowej.

(2) Abonent sieci okręgowej, za opłatą, ustaloną taryfą, ma prawo łączyć się ze stacjami telefonicznymi, należącymi do tej samej sieci okręgowej.

(3) Za opłatą, ustaloną taryfą, abonent ma prawo prowadzenia rozmów międzymiastowych ze stacjami telefonicznymi, należącymi do innych sieci miejscowych lub okręgowych.

(4) Abonent ma prawo nadawania i odbierania telegramów drogą telefoniczną na warunkach, ustalonych ordynacją telegraficzną.

(5) Abonent ma prawo komunikowania się ze stacjami telefonicznymi innych państw, za opłatą, ustaloną zagraniczną taryfą telefoniczną.

\*) Dz. U. R. P. z 1934 r. Nr 106, poz. 944.

(6) Za opłatą, ustaloną taryfą, abonent ma prawo korzystania z usług biura zleceń i innych urządzeń telefonicznych oraz otrzymywania połączeń stałych w czasie przerw w obsłudze centrali telefonicznej.

**§ 5.** Abonent obowiązany jest umożliwić dostęp do abonowanej stacji telefonicznej należycie legitymującemu się organowi państwowego przedsiębiorstwa „Polska Poczta, Telegraf i Telefon” lub koncesjonariusza, w celu sprawozdania działalności urządzeń oraz warunków, określających kategorię stacji abonentowej.

### **Zakładanie stacji abonentowych.**

**§ 6.** (1) Każde połączenie stacji abonentowej z centralą miejscową (połączenie główne) stanowi oddzielny abonent telefoniczny.

(2) Na każde 7 aparatów dodatkowych, dołączonych do centrali, musi przypaść przynajmniej jedno połączenie z miejscową centralą (połączenie główne).

**§ 7.** (1) Aparaty dodatkowe mogą być instalowane tylko w obrębie tej samej posesji, w której znajduje się aparat główny (połączenie główne). W obrębie strefy (§ 34) pierwszej, w sieciach, dla których stosuje się opłaty abonamentowe ryczałtowe, dopuszczalne jest umieszczenie aparatu głównego i aparatu dodatkowego na różnych posesjach pod warunkiem, że oba aparaty będą zainstalowane w lokalach, należących do tego samego abonenta.

(2) Aparat równoległy może być zainstalowany tylko w tym samym lokalu, co i aparat główny lub dodatkowy.

**§ 8.** Dopuszcza się połączenie z centralą miejscową za pomocą jednego obwodu powyżej czterech stacji abonentowych, pod warunkiem, by wszystkie stacje abonentowe znajdowały się ponad 3 km od granicy strefy pierwszej (połączenie towarzyskie). Przyłączeni w ten sposób do centrali miejscowej abonenci odpowiadają solidarnie.

### **Przyłączanie prywatnych urządzeń telefonicznych.**

**§ 9.** (1) Prywatne urządzenia telefoniczne lub sprzęt telefoniczny, na żądanie właściciela, będą przez państwowe przedsiębiorstwo „Polska Poczta, Telegraf i Telefon” lub koncesjonariusza włączone do sieci telefonicznej, jeżeli system tych urządzeń odpowiada pod względem technicznym miejscowej centrali telefonicznej i warunkom ustalonym przez Ministra Poczty i Telegrafów.

(2) O wszelkich zamierzonych zmianach w prywatnych urządzeniach, a w szczególności o zmianach ilości przyłączanych aparatów dodatkowych, winien abonent niezwłocznie powiadomić Dyрекcję Okręgu Poczty i Telegrafów lub koncesjonariusza.

### **Przeniesienie urządzeń stacji abonentowej.**

**§ 10.** (1) Żądanie przeniesienia telefonicznego urządzenia abonentowego winien abonent zgłosić na piśmie do miejscowego urzędu pocztowo-telekomunikacyjnego lub do koncesjonariusza.

(2) Przeniesienie może nastąpić tylko w granicach tej samej telefonicznej sieci miejscowej, o ile względy techniczne na to zezwalają, za uiszczeniem opłaty przewidzianej taryfą.

### **Zmiany i konserwacja urządzeń.**

**§ 11.** (1) Państwowe przedsiębiorstwo „Polska Poczta, Telegraf i Telefon” lub koncesjonariusze konserwują urządzenia stacji abonentowych oraz należące do nich przewody i przeprowadzają również wszelkie zmiany w urządzeniach. Za zezwoleniem Dyrekcyj Okręgu Poczty i Telegrafów lub koncesjonariuszów, abonent może własnym kosztem konserwować prywatne urządzenia telefoniczne, włączone do publicznej sieci telefonicznej.

(2) Bez zezwolenia Dyrekcyj Okręgu Poczty i Telegrafów lub koncesjonariusza, abonent nie może dokonywać żadnych zmian w urządzeniach.

### **Czas trwania abonamentu telefonicznego i warunki rozwiązania.**

**§ 12.** Umowa abonamentowa może być terminowa lub bezterminowa.

**§ 13.** Umowa bezterminowa może być rozwiązana za trzydniowym co najmniej pisemnym wypowiedzeniem od dnia 1 następnego miesiąca, jednak nie wcześniej, niż po upływie 3 miesięcy od dnia 1 miesiąca, następującego po dniu przyłączenia urządzenia do centrali miejscowej, o ile urządzenie abonentowe znajduje się w I strefie, a po upływie 12 miesięcy, o ile takie urządzenie znajduje się w II strefie (§ 34).

**§ 14.** Umowa terminowa nie może być zawarta na czas krótszy niż jeden miesiąc.

**§ 15.** O ile abonent nie uiszcza opłaty abonamentowej w ciągu 7 dni od terminu płatności, państwowe przedsiębiorstwo „Polska Poczta, Telegraf i telefon” lub koncesjonariusz mają prawo wyłączyć urządzenia telefoniczne z sieci, a po upływie następnych 7 dni uznać umowę za rozwiązaną z winy abonenta i własne urządzenia abonamentowe usunąć.

**§ 16.** W razie rozwiązania umowy abonamentowej z winy abonenta, abonent obowiązany będzie uiszczyć opłatę abonamentową do końca miesiąca, w którym urządzenie wyłączono, a oprócz tego, w wypadku rozwiązania umowy przed upływem 3 lub 12 miesięcznego terminu, ustalonego w § 13, karę umowną w wysokości, stanowiącej różnicę pomiędzy wpłaconą przez abonenta sumą za abonament, a sumą równą trzymiesięcznej opłacie abonamentowej.

### Zmiana osoby abonenta.

§ 17. Za zgodą państwowego przedsiębiorstwa „Polska Poczta, Telegraf i Telefon” lub koncesjonariusza, po uiszczeniu przewidzianej taryfą opłaty za przepisanie abonamentu, abonent może przenieść swoje prawa abonamentowe na inną osobę, zajmującą na swoje imię na stałe lokal, w którym znajduje się stacja abonentowa.

### Odpowiedzialność abonenta.

§ 18. Abonent odpowiada za oddane mu do użytku urządzenia telefoniczne. Odpowiada on również za działanie osób trzecich.

### Czas otwarcia central telefonicznych.

§ 19. (1) Centrale telefoniczne automatyczne są czynne przez całą dobę bez przerwy. Czas otwarcia central innych systemów, jak również rozmównic publicznych ustala Minister Poczty i Telegrafów.

(2) W razie katastrofy kolejowej, lotniczej lub samochodowej, przymusowego lądowania, napadu rabunkowego, rozruchów i katastrof żywiołowych oraz w wypadkach wzywania pomocy lekarskiej, obsługa centrali telefonicznej winna umożliwiać połączenie w każdym czasie.

§ 20. O ile pozwalają względy natury technicznej, abonent, za opłatami przewidzianymi w taryfie, może na czas, w którym centrala telefoniczna nie jest czynna, uzyskać stałe połączenie z drugim określonym abonentem, przyłączonym do tej samej centrali miejscowej lub do innej, ale bezpośrednio połączonej.

### Rozmowy międzymiastowe.

§ 21. Rozmowy międzymiastowe dzielą się na:

- 1) państwowe pilne,
- 2) państwowe zwykłe,
- 3) służbowe pilne,
- 4) służbowe zwykłe,
- 5) prywatne błyskawiczne,
- 6) prywatne pilne,
- 7) prywatne zwykłe.

§ 22. Kolejność rozmów ustalają przepisy ruchu.

§ 23. Obsługa centrali ma prawo przerywać rozmowę miejscową lub okręgową, jeżeli zażądano połączenia dla rozmowy międzymiastowej.

§ 24. Za opłatą ustaloną taryfą można żądać: a) wyszukania numeru wzywanego abonenta, podając jego zawód, imię, nazwisko i adres, b) wezwania danej osoby do rozmównicy publicznej, c) uprzedzenia wskazanej osoby o zamierzonej rozmowie.

§ 25. Zwykłą rozmowę międzymiastową na oznaczoną godzinę należy zgłosić przynajmniej na 30 minut przed terminem.

Powyższe nie narusza postanowienia § 42.

§ 27. Jednostkę taryfową dla rozmów międzymiastowych stanowi trzyminutowy okres czasu.

§ 28. (1) Czas trwania rozmowy międzymiastowej prowadzonej między abonentami rozpoczyna się z chwilą odezwania się obu stacji abonentowych, wzywającej i wzywanej.

(2) Przy rozmowie zamówionej z rozmównicy publicznej ze stacją abonentową czas trwania rozmowy rozpoczyna się z chwilą połączenia zamawiającego ze stacją abonentową.

(3) Jeżeli jest wzywana rozmównica publiczna, czas trwania rozmowy rozpoczyna się z chwilą uzyskania połączenia z osobą, wezwaną do rozmównicy.

§ 29. Czas trwania rozmowy kończy się z chwilą, gdy stacja zgłaszająca rozmowę dała sygnał jej ukończenia.

§ 30. Początek i koniec czasu trwania rozmowy w przypadkach wątpliwych ustala ostatecznie obsługa centrali międzymiastowej po stronie zgłaszającego rozmowę.

§ 31. Rozmowę uważa się za przeprowadzoną bez względu na to, kto rozmawiał z telefonu wzywającego lub wezwanego.

§ 32. W razie przeszkód w czasie trwania rozmowy czas płatny rozmowy przedłuża się o czas trwania przeszkody.

§ 33. (1) Opłaty za rozmowy międzymiastowe zamawiane z rozmównicy publicznej uiszczą się z góry.

(2) Opłaty za rozmowy zamawiane ze stacji abonentowych mogą być kredytowane na warunkach, ustalonych w deklaracji składanej przez abonenta.

### Grupy i strefy.

§ 34. (1) Poszczególne sieci miejscowe lub okręgowe zalicza się do jednej z 5 grup, w zależności od ilości stacji abonentowych głównych, wchodzących w skład danej sieci.

(2) Obszar zasięgu sieci miejscowej w każdej grupie dzieli się na dwie strefy, w zależności od długości promienia koła, którego środek ustala właściwa Dyrekcja Okręgu Poczty i Telegrafów.

(3) Zasady podziału sieci na grupy i strefy zawiera poniższa tabela.

Grupy	Ilość stacji abonentowych wchodzących w skład danej sieci	Promień koła dla strefy I sieci miejscowej w poszczególnych grupach	Strefa II
I	do 20	1,5 km	Poza obwodami strefy I
II	od 21 do 100	1,5 "	
III	od 101 do 400	2 "	
IV	od 401 do 2000	2 "	
V	od 2000 wzwyż	3 "	



(4) W poszczególnych sieciach Minister Poczty i Telegrafów może zarządzeniem dopuścić zmiany w zasadach zaszeregowania sieci do danej grupy.

(5) W razie zaliczenia sieci do wyższej grupy, abonenci, przyłączeni do sieci przed dniem wprowadzenia zmiany, uiszczają opłaty abonamentowe w pierwotnej wysokości w ciągu następnego miesiąca, w którym wprowadzono zmianę.

### Opłaty.

§ 35. (1) Zgłaszający deklarację o przyłączenie stacji abonentowej do sieci uiszcza jednocześnie opłatę wstępną i instalacyjną.

(2) Abonent, zawierający umowę terminową na czas krótszy niż 6 miesięcy, uiszcza, oprócz taryfowych opłat, wstępną i instalacyjną, opłatę za zniesienie stacji abonentowej, oraz ewentualnie różnicę między taryfową opłatą instalacyjną a rzeczywistymi kosztami instalacyjnymi.

(3) O ile abonent wznowi abonament przez niego wypowiedziany przed upływem 3 miesięcy od daty rozwiązania umowy abonamentowej, opłata wstępna nie będzie pobrana.

(4) Również nie będą pobierane opłaty, wstępne od osób, które żądają przywrócenia w tym samym lokalu miejscowej stacji abonentowej, którą abonowali w bezpośrednio poprzednim sezonie, uiszcili opłatę za zdjęcie aparatu i opłacali w okresie pomiędzy sezonami opłatę za konserwację przewodów.

§ 36. Opłaty za używanie stacji abonentowych są następujące:

- a) opłaty abonamentowe,
- b) opłaty za konserwację przewodów,
- c) opłaty za przyłączenie stacji abonentowej do dalszej centrali z pominięciem bliższej,
- d) opłaty za dodatkowe urządzenia w stacji abonentowej.

§ 37. Wysokość opłat określa taryfa.

§ 38. (1) Opłaty abonamentowe mogą być.

- a) licznikowe,
- b) ryczałtowe,

(2) Opłata ryczałtowa zależna jest od grupy sieci i kategorii abonamentu. Kategorie abonamentu określa taryfa.

§ 39. Opłaty ryczałtowe i licznikowe kontyngentowe oraz za konserwację abonent opłaca z góry za każdy miesiąc, a opłaty licznikowe ponadkontyngentowe w następnym miesiącu, najpóźniej w ciągu 7 dni po wezwaniu do zapłaty; wreszcie opłaty za świadczenia, wymie-

nione w punktach c) i d) § 36 jednocześnie z żądaniem dokonania świadczenia.

§ 40. (1) Kategorię stacji ustala się w deklaracji (§ 3 ust. 2).

(2) Abonent jest obowiązany niezwłocznie powiadomić o zmianie warunków, określających kategorię stacji abonentowej (§ 38). Zmiana kategorii stacji abonentowej zgłoszona przez abonenta dokonywa się od dnia 1 miesiąca następującego po miesiącu, w którym abonent zgłosił zmianę warunków.

(3) Zmiana kategorii stacji abonentowej na skutek stwierdzenia zmiany warunków przez organa kontrolujące (§ 5) dokonywa się od dnia 1 miesiąca, następującego po miesiącu, w którym zmianę warunków stwierdzono.

(4) Zmiana kategorii winna być uwidoczniiona w deklaracji i podpisana przez abonenta.

(5) Jeżeli zmiana warunków spowodowała przejście stacji abonentowej do wyższej kategorii, a nie była niezwłocznie zgłoszona przez abonenta (ust. 2), abonent obowiązany jest wyrównać za czas ubiegły różnicę w opłatach w podwójnej wysokości.

§ 41. Abonent w pierwszym miesiącu abonamentu opłaca tylko za każdy dzień od dnia uruchomienia 1/30 części miesięcznej opłaty abonamentowej.

§ 42. (3) Jeżeli wzywany do rozmównicy publicznej z jakiegokolwiek powodu nie zgłosił się na oznaczony termin, pobiera się opłaty za wzywanie i połączenie, a zwraca się opłaty za rozmowę.

(4) Jeżeli po połączeniu ze stacją abonentową nikt się do aparatu nie zgłosi, albo zgłaszający ograniczy się do zameldowania, że osoby wzywanej nie ma – rozmowę uważa się za nie doszłą do skutku i pobrane opłaty podlegają zwrotowi; pobiera się natomiast opłatę taryfową za połączenie.

(5) Jeżeli zgłaszający rozmowę nie stawi się w okresie trzyminutowym po wezwaniu do odbycia rozmowy, uważa się rozmowę za doszłą do skutku.

§ 43. Roszczenie o zwrot opłat może być wnoszone w terminie 6-cio miesięcznym.

§ 44. Rozporządzenie wchodzi w życie z dniem 1 stycznia 1935 r. Równocześnie traci moc obowiązującą rozdział II części trzeciej taryfy telefonicznej (załącznik do rozporządzenia Ministra Poczty i Telegrafów z dnia 17-go września 1934 r., Dziennik Taryf Poczty i Tel. Nr 11, poz. 31), o ile nie zawiera postanowień o charakterze taryfowym.

Minister Poczty i Telegrafów

E. Kaliński.

# BOGUMIN



Wódz Naczelny, Marszałek Edward Śmigły-Rydz na nowej granicy polsko-niemieckiej pod Boguminem.

(Fot. PAT)



Fragment defilady wojsk polskich na placu Wyzwolenia w Boguminie. (Fot. Cz. Datka)

# KORZYSTAJCIE Z MIĘDZYMIASTOWYCH ROZMÓW TELEFONICZNYCH

## ZNIŻKI W OPŁATACH:

### WIECZOREM

od godz. 19 do 24

**40%**



### W NOCY

od godz. 24 do 6

od **60%** do **70%**



### R A N O

od godz. 6 do 8

**40%**



# Część I.

## B

# Spis abonentów

Właściwy spis abonentów ułożony jest w porządku alfabetycznym nazw miejscowości (sieci), a w obrębie każdej sieci — w porządku alfabetycznym nazwisk (nazw) abonentów danej sieci.

Nazwa centrali uwidoczniiona jest w nagłówku grubym drukiem, po nazwie centrali podano godziny służbowe literami: L/2, L, C, N/2, N, L/BC, C/BN/2.

Telefony dodatkowe oznaczone zostały skrótem (dod.), a telefony towarzyskie skrótem — (tow.).

Przy układzie spisu zastosowano grupowy układ abonentów. Należy więc szukać:

<b>Banki</b>	pod literą <b>B</b>	<b>Stowarzyszenia</b>	pod literą <b>S</b>
<b>Konsulaty</b>	" " <b>K</b>	<b>Szkoły</b>	" " <b>S</b>
<b>Hotele</b>	" " <b>H</b>	<b>Szpitala</b>	" " <b>S</b>
<b>Lecznice</b>	" " <b>L</b>	<b>Urzędy państwowe</b>	" " <b>U</b>
<b>Policja</b>	" " <b>P</b>	<b>Wojskowe inst. i oddz.</b>	" " <b>W</b>
<b>Poczta, Telegraf i Telefon</b>	" " <b>P</b>	<b>Zarządy miejskie</b>	" " <b>Z</b>

Pogotowie ratunkowe i straż pożarną-pod właściwymi literami, a poza tym na początku spisu abonentów danej centrali.

## B

### BŁĘDOWICE DOLNE L

(b. n.) Przyjmowanie telegramów telefonem i zamawianie rozmów międzymiastowych  
(Abonentów należy również szukać pod centralą Szumbark Błędowicki)

- 5 Bata, skład obuwia, Błędowice Dolne
- 4 Policja, Posterunek Policji Woj. Śl., Błędowice Dolne
- 2 Policja, Posterunek Woj. Śl. Cierlicko Górne
- 2 Straż Graniczna, Komisariat, Cierlicko Górne
- 3 Straż Graniczna, Placówka, Błędowice Dolne
- 1 Towarzystwo Oszczędności i Zaliczek w Cieszyńie Zach., Stow. zarejestr. z nieogr. por., oddz. Błędowice Dolne

### BOGUMIN 1 L

(b. n.) Przyjmowanie telegramów telefonem i zamawianie rozmów międzymiastowych

- 3 06 Apteka „pod Orłem“, mgr farm. Józef Mahrle, Bogumin 1
- 3 10 Bachrach Thilde, Bogumin 1
- 3 09 Haar Jan, dr med., Bogumin 1
- 3 12 Komunalna Kasa Oszczędności miasta Bogumina Nowego

### POCZTA, TELEGRAF I TELEFON:

- 3 22 Urząd pocztowo-telekomunikacyjny Bogumin 1 (miasto), naczelnik urzędu
- 3 20 Policja, Posterunek Policji Woj. Śl., Bogumin 1
- 3 18 Sąd Grodzki
- 3 05 Silbiger, dr, adwokat, Bogumin 1
- 3 04 Urząd Celny, Bogumin 1
- 3 24 Urząd Podatkowy, Bogumin 1

### BOGUMIN 2 N

- (b. n.) Centrala międzymiastowa
- (b. n.) Centrala miejska
- 1 53 Biuro napraw
- 1 00 Nadawanie telegramów telefonem (Inne połączenia służbowe — patrz pod Poczta, Telegraf i Telefon)

- 20 Apteka Mlejska „pod Aniołem Stróżem“, właśc. Wojnar Brunon
- 1 60 Ausländer Henryk, spedycja
- 11 Auto-Szlifiernia, wytwórnia łoków i szlifiernia „Mobilla“
- 79 Autotaksa, właściciele: Gazda Wilhelm i Przybyła Alojzy, Dworcowa 76

- 3 Bachrach Maks, fabr. likierów, Bogumin Nowy
- 57 Bachrach Rudolf i S-ka, Malhommea 633

### BANKI:

- 1 31 Dyskontowy Czechosłowacki, ekspozytura, Bogumin Nowy
- 1 Komunalna Kasa Oszczędności miasta Bogumina, oddz. w Boguminie Nowym
- 82 Towarzystwo Oszczędności i Zaliczek w Cieszyńie Zach., Stow. zarejestr. z nieogr. por., oddz. Bogumin Nowy
- 1 52 Bata, Chelmek, filia, Bogumin Nowy
- 1 89 Berger Feliks, międzynarodowe biuro spedycyjne
- 1 75 Bily Robert, zakłady elektryczne i radiowe, Plk. Zycha 157
- 69 Bogumińskie składy spedycyjne ryżowo-młyńskie, S. A., Bogumin Nowy
- 1 16 Bogumińskie tow. budowlane, Inż. E. Schwarzbart i S-ka, Marsz. J. Piłsudskiego 109
- 22 Bogumińskie Zakłady Chemiczne, Sp. Akc.
- 1 35 —
- 91 Borger Oskar, dr, lekarz, ord. od. 8—10 i 13—15
- 91 — (dod.) mieszkanie

Fotografujcie Polskimi Wyrobnami  
**„ALFA“**  
Błony **„ULTRAPAN“** —  
—produkt światłowy.  
„ALFA“, Bydgoszcz

*National*

Nasy Kontrolne i Maszyny Księgujące  
Warszawa, Ossolińskich 8  
Telefon 514-74 i 514-76.

**Deutsche - Bank**  
**Bank Niemiecki**  
Spółka Akcyjna  
Oddział w Katowicach  
Telefon 319-51/5



**Galtol**  
**GALICJA**

**OLEJE SAMOCHODOWE**

BIURA SPRZEDAŻY i SKŁADY  
KATOWICE, UL. PADEREWSKIEGO 33 — TEL. 316-01  
BIELSKO, UL. KRASINSKIEGO 32 — TEL. 14-36

- 24 Browar i stodownia dra Larisch-Mönnicha w Karwinie, oddz. Bogumin Nowy, 2 Października 323
- 171 Buchsbaum J., pierwsza Bogumińska fabryka korków
- 18 Cegielnia Parowa i Fabryka Szamotów, Jaworek, Zabłocie k. Bogumina
- 70 Centralne Stowarzyszenie Spożywcze, Łazy
- 99 Cysarz Juliusz, spedycja i transporty
- 85 „Czechosłowia“, Związek czechosłowackich spedytorów dla międzynarod. transportów, Tow. Akc., Bogumin Nowy
- 131 Czechosłowacki Bank Dyskontowy, ekspozytura, Bogumin Nowy
- 52 Dluhy Leon, zakład krawiecki, Skrzeczów
- 44 Drechsler Rafał, dr med., lekarz, Skrzeczów 433
- 64 Elchenbaum Zygmunt, skład, Bogumin Nowy
- 67 Elsner Robert, inż., biuro inżynierskie, Bogumin Nowy
- 233 Elektro-Radio, Foukal Rudolf, Marsz. J. Piłsudskiego 131
- 21 Epstein Hugo, uprawniony technik dentysta, Bogumin Nowy
- 33 Fanto, S. A., rafineria olejów mineralnych, Bogumin Nowy
- 31 Feldmann Zachariasz, międzynarod. biuro spedycyjne, Bogumin Nowy
- 132 Felkl Franciszek, inż., budowniczy, Marsz. J. Piłsudskiego 120
- 166 Ferber Leopold i Syn, fabryka likierów i handel winem en gros
- 43 Folkner Emanuel, skład węgla, Bogumin Nowy 508
- 81 Gaertner Wilhelm i S-ka, sp. komand. dla międzynarod. transportów, Bogumin Nowy
- 97 Gimnazja (patrz Szkoły)
- Goldberg V. B. i Zięć, fabryka na degreas i zakłady artyk. tłuszczowych
- 126 Grand Hotel, Jasensky Franciszek
- 115 Gross i Zyder, skład papieru i artyk. kancelaryjnych
- 15 Hahn Albert, rurownia
- 19 —
- 16 Heschel Henryk, dr
- 38 Hochfelder Ad. nast. (Juliusz Warsch), tartak parowy i fabryka skrzynek
- 93 Hochfelder Izidor, handel drzewa
- 212 Hurtownia Związku Kupców dla Bogumina i okolicy, Bogumin Nowy
- 26 Intercontinentale, Sp. Akc., Bogumin Nowy
- 77 Jedliczka Gustaw, dr. med., lekarz prakt., Malhommea 677
- 45 Kalla A., fabryka konserw rybnych i wędzarnia ryb
- 123 — Kreuzig Herman, m.
- 56 Kassler Ferdynand, skład żelaza
- 55 Kawiarnia i restauracja „Astoria“, Zofia Bergerowa
- 32 Kino Miejskie, Bogumin Nowy, Malhommea 781
- 98 Kippel i S-ka, międzynarod. biuro spedycyjne, Bogumin Nowy

### KOLEJE:

- 87 Ekspedycja Towarowa - Magazyn Kolejowy, Bogumin Nowy
- 42 Oddział Drogowy, Dyrekcji Okr. Kolei Państw. w Krakowie, Bogumin Nowy
- 88 —
- Komunalna Kasa Oszczędności (patrz Banki)
- 154 Kornhauser Józef, skład węgla
- 205 Krassny Hubert, przedsięb. budowy nowoczesnych dróg
- 157 Kreditanstalt der Deutschen R. G. m. b. H., filia, Bogumin Nowy
- 50 Mayer Wilhelm, drukarnia i skład papieru
- 10 Miejski dwór gospodarczy
- 32 Miejskie biuro plakatowań, Malhommea 781
- 11 „Mobilia“, wytwórnia tkanin i szlifarnia

- 161 Morawsko - Ostrawska Elektrownia, zastępstwo Franciszek Peiker, Cieszyńska 622
- 110 Pawełek Leopold, wyrób kamienia sztucznego, Skrzeczów 9
- 63 Pierwsza Śląska fabryka papy dachowej i produktów chemicznych, Welsers W.
- 143 Pierwszy Bogumiński Walcowy Młyn, Stefan Jezierski

### POCZTA, TELEGRAF I TELEFON:

- Urząd pocztowo - telekomunikacyjny Bogumin 2 (na dworcu)
- 48 — naczelnik urzędu, b. m.
- 148 — „ „ „ „
- 190 — zastępca naczelnika
- 139 — sekretariat
- informacja, sprawy personalne, gospodarcze, reklamacje, pełnomocnictwa, skrytki pocztowe, akwizycja
- 146 — kasa główna
- 146 — okienka kasowe (wpłaty i wypłaty)
- Spedycja:
- 182 — kierownik
- ekspedycja pocztowa
- kierownictwo ambulansów
- miejscowa rozdzielnia listowa
- 186 — dział listów i paczek wartościowych
- 188 — oddział pocztowo celny
- Oddział telefoniczno-telegraficzny:
- 191 — kierownik
- reklamacje telefoniczne i telegraficzne
- 149 — rozmównica dzienna
- 193 — rozmównica nocna
- 100 — nadawanie telegramów telefon.
- 150 — okienko telegraficzne
- 150 — radio
- 185 — ekspedycja telegraficzna
- 153 — biuro uszkodzeń

### POLICJA:

- 30 Komisariat Policji Woj. śl., Bogumin Nowy
- 68 Posterunek Policji Woj. śl., Pułdów
- 221 Posterunek Policji Woj. śl., Zabłocie

- 26 Polski Lloyd, Sp. Akc., transporty międzynarodowe, Bogumin Nowy
- 198 Preiss Karol, dr, lekarz-dentysta
- 46 Quasnitzka Engelbert, cegielnia parowa, Skrzeczów
- 17 Restauracja dworcowa, Dworak Józef Richter H., Bogumin Nowy, Kolejowa 1
- 28 Riha Karol, dr, Bogumin Nowy 42
- 165 Rosenfeldowa-Sachsowa, dr. med., lekarka, Prez. Mościckiego 253
- 15 Rurownia, Alberta Hahn
- 19 —
- 138 Rieger i Ska, cementownia
- Rzeźnia miejska — patrz Zarząd Miejski
- 83 Saffir Eugeniusz, restauracja, Bogumin Nowy
- 60 Schefczik Gabriel, kupiec, Skrzeczów
- 178 Schefczik Hugon, Skrzeczów 267
- 13 Schenker i Ska, S. A., Polskie Tow. Transportu Międzynarodowego, Towarowa 445
- 129 —
- 170 Schubert i Co, międzynarod. transporty, Bogumin Nowy
- 211 Skara Walter, dr med., lekarz, Gen. Bortnowskiego 830
- 85 Sondhof i Ska, biuro spedycyjne, Bogumin Nowy 364
- 103 Srniec Józef i Bratankowie, filia Bogumin Nowy
- 195 Stux Albert, ul. Prez. Mościckiego 470
- 94 Svoboda Feliks, transporty ciężarowymi samochodami

### SZKOŁY:

- 61 Gimnazjum Państwowe z niemieckim językiem nauczania
- 104 Gimnazjum Państwowe z polskim językiem nauczania
- 202 Publiczna szkoła wydziałowa
- 203 Szkoła wydziałowa niemiecka

- 36 Szpital Powszechny
- 101 Śląskie Kolejki Krajowe, Bogumin Nowy, dyrekcja
- 224 — urząd ruchu
- 112 Tobiasz Ernest, dr, chem. techn. biuro, specjalne farby przeciw rdzy, chemikalia i artyk. techniczne dla przemysłu
- 34 Towarzystwo Górniczo - Hutnicze, fabryka drutu, Bogumin Nowy
- 47 —
- Towarzystwo Oszczęd. i Zaliczek — patrz Banki
- 58 Tramer S., szklarstwo, szkło, porcelana
- 155 Tyras Adolf, handel drzewa
- 62 Ubezpieczalnia Społeczna, Bogumin Nowy
- 231 Urząd budowlany miejski
- 8 Urząd celny — administracja
- 84 — odprawa podróży
- 4 Waga miejska, Bogumin Nowy
- 95 Wanczura Jarosław, blacharz i instalator, Bogumin Nowy
- 177 Weber Artur, skład tow. mieszanych
- 12 Weinberger Juliusz, architekt i budowniczy właśc. f-y „Munk Ryszard“, Bogumin Nowy
- 218 Weinfeld Henryk, blacharstwo (klem-pier), Bogumin Nowy
- 16 Weinreb i Ska, rafineria terpentyny, Bogumin Nowy
- 117 Windholz i Popper, handel drzewa
- 140 Witrzens Bertold, dr, Bogumin Nowy 99
- 219 Zahel Wilhelm, dentysta, Bogumin Nowy
- 33 Zakłady Fanto, S. A., rafineria olejów mineralnych w Boguminie Nowym
- 89 Zankrowa Charlota, Skrzeczowska 330
- 37 Zarząd dóbr hr. dra Larisch-Mönnicha, Bogumin Nowy

### ZARZĄDY GMINNE:

- 158 Zarząd gminny, Pułdów
- 53 Zarząd gminny, Skrzeczów
- 49 Zarząd gminny, Wierzbice

### ZARZĄDY MIEJSKIE:

- 35 Magistrat miasta Bogumina, Bogumin, Rynek 43
- 14 Zarząd Miejski, Bogumin Nowy
- 10 — miejski dwór gospodarczy
- 25 — rzeźnia miejska
- 231 — urząd budowlany miejski
- 4 — waga miejska
- 208 Zawicki Eryk, auto-spedycja, Ostrawska 63
- 120 zabner J., dr med., lekarz
- 29 Zyd. gmina wyznaniowa, Bogumin Nowy, Szuberta 620

## BYSTRZYCA L n. Olzą

- (b. n.) Przyjmowanie telegramów telefonem i zamawianie rozmów między-miastowych
- 6 „Bata“, zast. Pillich Jan, skład obu-wia, Bystrzyca n. Olzą

### POCZTA, TELEGRAF I TELEFON:

- 10 Urząd pocztowo-telekom., Bystrzyca n. Olzą
- 8 Rakowski Jan, tartak parowy i stolarnia, Bystrzyca n. Olzą
- 5 Rusz Karol, dom towarowy i składy: towarów żalaznych, materiałów budowl., nawozów sztucz. i nasion rolniczych, Bystrzyca n. Olzą, główna droga
- 2 Stowarzyszenie „Dom Robotniczy“, w Bystrzycy n. Olzą
- 9 Straż Graniczna — placówka w Koszarzyskach
- 4 Windholz S., Bystrzyca n. Olzą

**„ERO” WYTWÓRNIA FOTOCHEMICZNA**  
Poznań, ul. Wielka 14  
Fabryki: płyt — błon — papierów — chemikaliów fotograficznych (Szlachetny wyrób polski).

*National*

Kasy Kontrolne i Maszyny Księgujące  
Warszawa, Ossolińskich 8  
Telefon 514-74 i 514-76.

**„FRANCOPOL”**  
Polskie Biuro Podróży  
— zawiaduje: —  
paszporty, wize, wycieczki, podróże morskie, bilety kolejowe.  
Katowice, Dworcowa, 18, tel. 341-08

# C

## CIESZYN 1 N L (dla abonentów) C (dla rozmównicy)

Celem uzyskania połączenia z abonentem w Cieszynie 2 (Zachodni) należy wybrać Nr 15 51 i po zgłoszeniu się telefonistki podać jej numer żadanego abonenta.

- 0 Zamawianie rozmów międzymiastowych
  - 8 Biuro napraw
  - 9 Informacje, reklamacje i kontrola w sprawie rozmów międzymiastowych
  - 6 Podawanie dokładnego czasu
  - 13 13 Przyjmowanie telegramów telefonem
- (Inne połączenia służbowe — patrz Poczta, Telegraf i Telefon)

### AUTOMAT TELEFONICZNY:

Dworzec kolejowy

- 10 24 Pogotowie ratunkowe
- 10 06 Straż Pożarna

## A

- 13 44 Adamek Stefan, Pierwsza Cieszyńska Fabryka Piłników, Śrutarska 21
- 14 44 Adameczyk Jan, Schodowa 13
- 14 76 Adameczyk Mieczysław i Zwinczak Józef, hurtownia wódek i węgla, pl. Kr. J. Sobieskiego 11
- 11 04 Adler Emil, dr. adw., Szersznika 5
- 14 72 Administracja Państwowego Gospodarstwa Rybnego Dębowlec (poczta i stacja kolejowa Skoczów)
- 14 28 Apfel Jakub, kapitan, 3 Maja 8
- 13 50 Apteka Miejska, dr. K. Zaar i mgr farm. Kurt Zaar, pl. Kr. J. Sobieskiego 6
- 12 67 Apteka OO. Bonifratrów, pl. Ks. Londzina 1
- 13 63 Apteka pod Aniołem, mgra Skalli Brunona, Legionów 62
- 12 06 Aufrecht Ignacy, Legionów 32
- 12 18 „Austro-Silesia“, właśc. Jakub Hupfert, przedsiębiorstwo spedycyjne, Niemiecka 6
- Autobusowa komunikacja (patrz Mo-  
lin J.)
- 12 22 Autodorożka do wynajęcia o każdej porze, Macuda Emil, Szeroka 15
- 12 03 „Autospedycja“, Martynek i Macuda, samochody osobowe i ciężarowe do wynajęcia o każdej porze, Polna 10
- 12 13 „Autotaksy“, pl. Kr. J. Sobieskiego 5
- 11 79 Avenarius Zakłady, dr. W. Ströh i Ska, wytwórnia środków roślinno - ochronnych, izolacyjnych i dezynfekcyjnych, Wałowa 4

## B

- 14 06 Babiński Marcin, Pierwsza Fabryka w Polsce wyrobów galanteryjnych, Szersznika 5

### BANKI:

- 14 02 Chrześcijański Spółdzielczy z o. o., Legionów 26
- 12 43 Cieszyński Spółdzielczy Bank Katoński, Spółdz. z n. o., Starv Targ 4
- 10 34 Ewangelicki Spółdzielczy w Cieszynie, Spółdz. z n. o., Legionów 2
- 11 00 Komunalna Kasa Oszczędności miasta Cieszyna
- 14 81 —
- 13 93 — Skrzypek Ludwik, dyr., pl. Kr. J. Sobieskiego 9
- 15 61 Komunalna Kasa Oszczędności m. Cieszyna, oddz. Cieszyn Zach.
- 15 19 Ludowy Śląski, zarejestr. Sp. z o. p., Cieszyn Zach., Gen. Bortnowskiego 4
- 10 21 Powszechny Związkowy w Polsce, S. A., oddział w Cieszynie, Różana 2
- 10 48 Spółdzielczy Stanu Średniego z o. o., Garncarska 3
- 15 75 Śląski Zakład Kredytowy S. A., oddz. w Cieszynie Zach.
- 11 22 Towarzystwo Oszczędności i Zaliczek, Bank Spółdzielczy z n. o., w Cieszynie, pl. Kr. J. Sobieskiego 12

- 14 32 Bardoń Ludwik, pl. Kr. J. Sobieskiego 14
- 12 16 Barth Alfred, cukiernia i kawiarnia, Legionów 13
- 10 08 Bąkowski Ludwik, blacharstwo i konc. zakład inst. wodociągów i gazu, Dra J. Michejdy 9
- 13 38 Belonowa Elżbieta, właśc. f-my A. Schopf nast., hurt. i detal. handel win zagr., Szeroka 1
- 13 60 Berger Alfred, budowniczy, św. Jerzego 18
- 11 15 Berger Robert, pl. Kr. J. Sobieskiego 20
- 11 56 —m., Różana 1
- 14 25 Bernacki Marcell, mjr w st. sp., Lenaua 15
- 10 30 Better Jakub, rzeźnik, Niemiecka 18
- 13 37 Białek Ludwik, Szersznika 4
- 11 34 Białek Rudolf, wyrób cukrów, Zamkowa 22
- 14 38 Biesok Wiktor, Przepilińskiego 172
- 11 42 Bilowicki Karol i Ska, fabryka młynków do kawy i różnych sprzętów kuchennych, Różana 3
- 14 55 Bincer Wiktor, dr. lekarz, ks. Świeżego 10
- 15 91 Biuro Podróży „Orbis“, właśc. Jan Kulig, Gen. Bortnowskiego 15
- 13 56 Biuro Rachunkowości Rolniczej Śl. Izby Rolniczej, Kraszewskiego 15
- 10 11 Bobowski Józef, prokurent, pl. Teatralny 6

- 10 64 Bolchower Marek, mgr i dr Glanz Henryk, adwokaci, Różana 1
- 12 66 — Bolchower Marek, mgr, adw., m., Sejmowa 10
- 12 21 Bonczek Alojzy, Przedsiębiorstwo Techniczno - Handlowe, pl. Kr. J. Sobieskiego 18
- 10 84 Borger Arnold, upr. dent.-techn., zakład techn. dentystyczny, Legionów 62
- Bracla Schramek, fabryka wafli, kek-sów i czekolady, Cieszyn
- 12 56 — m., 3 Maja 12
- 12 84 — fabryka
- 12 91 — sklep detal., Legionów 42
- 12 93 — biuro
- 14 90 Brandstätter Natan, kierownik f-my Polski Lloyd“ S. A., oddz. w Zembrzydowicach, Cieszyn, Legionów 35
- 12 89 Branny Jerzy, inż., Sienkiewicza 10
- 11 89 Brańka Józef, introligatornia, Stary Targ 12
- 10 71 Brawer Leon, fabryka octu spirytusowego, Niemiecka 22
- 14 01 Broda Paweł, konc. zakład wodociągowy i gaz., Polna 44
- 10 94 Browar Zamkowy Państwowych Zakładów Przemysłowych
- 11 96 Bubela i Ska, fabryka wyrobów nożowniczych i stalowych, Frysztacka 39
- 13 64 Bursa Macierzy Szkolnej, Ks. Świeżego 8
- 12 01 Buzek Jerzy, ks., prof., pl. Dominkański 2

## C

- 11 07 Carlsson Piotr, inż., dyr. cementowni w Goleszowie
- 12 44 Centrala Zapotrzebowań Ogrodniczych Heleny Wojtkowej, pl. Św. Krzyża 1
- 15 84 Centralne Stow. Spoż. dla Śląska w Łazach, magazyn Cieszyn Zach.
- 11 14 Chmiel Karol, rzeźnictwo i wyrób wędlin, Wyższa Brama 17
- 11 60 — filia, Zamkowa 6
- 10 50 Chruszcz Jan, restaurator, Bobrek 13
- 11 36 Cichy Kurt, zastępca fmy „Tatra-Auto“, Warszawa, Cieszyn, Różana 1
- 11 27 Cieśla Józef, rozlewnia piwa, Polna 48
- 12 16 Cukiernia, Barth Alfred, Legionów 13
- 14 69 Cymorek E. i Ska, drukarnia, Garncarska 3

6 Czas dokładnie podawany

## D

- 14 58 Darocha Jakub, dr. adw., Różana 2
- 12 35 Delegat Dyrekcji Nacz. Lasów Państw. Woj. śl. Schubert Konrad, inż., Cieszyn, Zamek
- 12 77 „Delta“, Śląska Fabryka Czekolady i Kakao, Sp. z o. o., Błogocka 30

### SPRZEDAŻ BIELI CYNKOWEJ

## Fabryk „HUTA FENIKS” Sp. Akc. i B. i J. INWALD

SPÓŁKA Z OGR. ODP.

Będzin, Sączewskiego 7

poleca biel cynkową pierwszorzędnej jakości.

Dyrekcja 71-519  
Telefony: Dział eksportowy 71-420  
Dział krajowy 71-619

...ale mydło



**CZWIKLICER**  
jest wydajniejsze

- 10 97 Demel Franciszek, Generali-Port-Polonia, Zjednoczone Towarzystwa Ubezpieczeń Sp. Akc., agencja w Cieszynie, Bobrecka 26 (patrz Generali)
- 11 50 Deutsch R., dr i dr D. Sandhaus, adwokaci, Szeroka 3
- 14 72 Dębowiec, Państwowe Gospodarstwo Rybne w Dębowie (począł i stacja kolejowa Skoczów)
- 12 39 Drapał Franciszek, przedsiębiorstwo budowlane, Sarkandra 10
- 12 73 Drogeria J. Kurzbergowa i F. Kornfeld, Legionów 6
- 14 50 Drogeria, Zima W., Legionów 10
- 13 94 Drozdowiczowa Jadwiga, dr med., lekarz, Nowe Miasto 17
- 12 05 Drukarnia Dziedzictwa, Pokoju 6
- 11 78 Drukarnia i wyrób towarów papierowych E. Dreyfus, Frysztacka 9
- 12 14 Drukarnia Pawła Mitregł, Dr J. Michajdy  
— (dod.) m.
- 10 59 Drukarnia Schulz, Legionów 12
- 13 41 Dubiski Józef, dr, inż., Sienkiewicza 13
- 12 48 Ducked Franciszek, budowniczy, Stawowa 11

## E

- 12 86 Elbenschütz Witold, dr, adw., Sejmowa 1
- 13 46 — m., Stalmacha 30
- 11 13 Eisenstein Aron, dr, rabin, Dr Michajdy 8/11
- 14 16 Eislauf — Verein, Polna 2
- 10 20 Elsner Herman i Syn, młyn i piekarnia, Frysztacka 61
- 15 05 Elektrownia Okręgowa m. Cieszyna, Mostowa 2  
— (dod.) sekretariat  
— (dod.) dyrektor  
— (dod.) buchalteria  
— (dod.) skład  
— (dod.) biuro sieci  
— (dod.) hala maszyn  
— (dod.) Dombke, inż., dyr. elektrowni, m.
- 15 06 — dyrekcja, Mostowa 2
- 10 33 — salon pokazowy Elektrowni Okręgowej miasta Cieszyna, pl. Kr. J. Sobieskiego 7
- 13 31 — Łamacz, werkm., Błogocka 18
- 15 81 — oddz. Cieszyn Zach.
- 11 12 Elsner Kurt, inż. arch., Legionów 54/11
- 12 20 Elsner Maurycy, Frysztacka 2
- 12 08 „Erah“, fabryka wyrobów elektro-technicznych, Ernest Raschka, Legionów 62
- Ewangelicki Urząd Parafialny, patrz Urząd paraf. ewangelicki

## F

- 11 35 Fabryczny skład kaffi i przyborów do pieców kuchennych i pokojowych, P. Molin, Bielska 12
- 14 31 Fabryka guzików, Bracia Weber, Stalmacha 10
- 10 78 Fabryka wódek i likkerów oraz soków i lemoniad owocowych w Błogocicach, Państwowych Zakładów Przemysłowych
- 10 62 Fantl Bogumił, dr, Sejmowa 6

- 10 58 Federacja P. Z. O. O. i Zw. Rezerwistów, Zarząd i Kda pow., Srebrna 18/11 p.
- 13 47 Feitzinger Edward, Górny Rynek 10
- 12 62 Fenichel Ignacy, dr, adw., Remia-sza 1
- 11 58 Fiala Karol, dr med., lekarz, pl. Kr. J. Sobieskiego 4 (w razie nieobecności tel. 13 91)
- 13 91 Fiala Karol, em. dyr. szkoły wydz., Kaufmanna 9
- 13 65 Filipowiczowa Stanisława, nauczycielka, Stalmacha 32
- 10 23 Firla Gustaw, zakład krawiecki, Cestny 4
- 10 18 Fischbein Alojzy, handel drzewem, Górna 7
- 10 07 Flischgrund S. i Syn, właśc. Leopold Flischgrund i Ska, handel drzewa, skład dykt, fornierów, papy i teru
- 10 57 Fizykat miejski, dr Kolaczek Kazimierz, Srebrna 1
- 10 14 Franco-Polska Fabryka Szczotek Węglowych, Sp. z o. o., Stalmacha 10
- 13 42 Frey K. i Walleczek Fr., pl. Kr. J. Sobieskiego 1
- 13 18 Friedmann Adolf, dr, adw., Sejmowa 2
- 14 79 Friedrischek Jan, warszt. mech. dla napraw maszyn do pisania, szycia i rowerów oraz instal. światła elektr., Srebrna 5
- 10 12 „Fundament“, przedsiębiorstwo inż.-budowlane, inż. Grycz, 3 Maja 7
- 14 00 Funker i Swarowski, przemysł kamienny, Hohenheisera 11

## G

- 12 59 Gabrisch Artur, 3 Maja 8
- 12 15 Garbień Albin, dr, operator położnik i ginekolog, prymariusz Szpitala Śląskiego, pl. Św. Krzyża 1
- 12 52 Gaura J. i Dorda, skład drzewa, dykt i fornierów oraz materiałów budowlanych, Cieszyn (skrytka poczt. 143)
- 14 46 Gawęda Karol, mistrz brukarski, Wesola 3
- 14 52 Gembała Józef, właśc. f-my „Gemia“, fabryka drążków automatycznych, Dra M. Grażyńskiego
- 14 52 „Gemia“, Pierwsza Polska Fabryka drążków automatycznych do rolek okiennych oraz wyrobów metalowe i drzewne, właśc. Gembała Józef, Dra M. Grażyńskiego 13
- 10 97 Generali-Port-Polonia, Zjednoczone Towarzystwa Ubezpieczeń Sp. Akc., Agencja w Cieszynie, Bobrecka 26 (patrz Demel)
- Gimnazja (patrz Szkoły)
- 13 22 Głajcar Gustaw, uprawniony technik dentystyczny, Niemiecka 11
- 10 64 Głanz Henryk, dr i mgr Bolchower Marek, adwokaci, Różana 1
- 14 24 — Głanz Henryk, dr, m., Sejmowa 1
- 15 66 Glesinger, J. Ph., Marsz. J. Piłsudskiego 8
- 15 67 —
- 10 04 Glesinger J. Ph., właśc. Z. Glesinger i Ska, pl. Kr. J. Sobieskiego 9/11
- 10 53 Gnerlich G., fabryka pasów pędnych i skórzanych wyrobów technicznych, Sp. z o. o., Frysztacka 37
- 11 90 Golachowski Józef, dr med., weteryn., Sienkiewicza 6

- 12 79 Gold Maks, właśc. Gold Olga, Legionów 27
- 10 86 Golezowska fabryka Portland Cementu, S. A., Golezów (godz. urzęd. 8 — 12 i 13 — 17, sobota 8 — 13)
- 12 37 Gołąb Feliks, dr, lekarz, Stalmacha 4
- 14 22 Gorgosch Wilhelm, skład towarów żelaznych, Legionów 6
- 12 57 Goszyka Jerzego następcą, piekarnia i handel tow. miesz., Bobrecka 19
- 11 85 Górniak Waleria, łączna 2
- 11 49 Groer Franciszek, dr, lekarz, Górna 7
- 13 53 Gross Samuel, handlarz bydła, Stawowa 18
- 12 95 Grünfeld Henryk, skład szkła i porcelany, Legionów 17
- 14 95 Grünfeld L. i E., „Kera“, skład materiałów budowlanych, Legionów 17
- 10 12 Grycz Jerzy, inż., 3 Maja 7
- 10 28 Guttman Maurycy, dr, adw., Legionów 13

## H

- 11 87 Haftel Jan, prokurent fmy G. Gnerlich, Sp. z o. o., Sejmowa 1/17 p.
- 14 54 Halfar Rudolf, dyr., burmistrz, pl. Wolności 13
- 12 76 Haltof Paweł, spedytor i agent celny, Bielska 16 (patrz „Silesia-Transport“)
- 11 77 Hamerman Arion, dr, adw., Srebrna 1
- 11 05 Hanzel Franciszek, prokurator Sądu Okręgowego, Strażacka 1/11 p.
- 13 71 Hartmann Maksymilian, handel win, Szersznika 5
- 11 48 Heczko Józef, dr, lekarz powiatowy, Stalmacha 24
- 14 30 Heinrich W., dr, inż. i T. Fastner, Polna 1
- 13 58 Herzlich Jakub, handel tow. mieszanym, Nowe Miasto 19
- 11 62 Heuermann Edward, agencja ubezpieczeniowa, Sejmowa 14
- 10 92 Hiłkówna Elza, krawczyń, Legionów 49
- 12 26 Hławiczka Emil, handel tow. kolonialnych, przyborów wojsk. i muni-durowych, Górna 18, pl. Poniatowskiego 1
- 11 51 Hochstein Leon, m., Zamkowa 5
- 13 09 Holler Karol, Legionów 18
- 10 98 Horny Antoni, przedsiębiorstwo inż. arch.-budowlane i przemysł drzewny, Gabriela 22
- 13 79 — stolarnia, Polna 5
- 11 26 Horny Leonard, inż. i arch., m., Gabriela 10

## HOTELE:

- 10 68 Grand, dawn. Austria, Legionów 25
- 11 40 „Pod Brunatnym Jeleniem“, pl. Kr. J. Sobieskiego 20
- 10 95 „Pod złotym Wołem“, Szersznika 4
- 14 34 Hulek Hildegarda, Przykopa 7
- 11 39 Huppert Charlotte, właśc. sklepu skór Jakub Huppert, m., Strażacka 1
- 10 19 Huppert Jakub, hurt. skład skór i przyborów szewskich, Szersznika 2

**„ERO“** WYTWÓRNIA FOTOCHEMICZNA  
Poznań, ul. Wielka 14  
Fabryki: płyt — błon — papierów —  
chemikaliu fotograficznych  
(Szlachetny wyrób polski)

*National*

Kasy Kontrolne i Maszyny Księgujące  
Warszawa, Ossolińskich 8  
Telefon 514-74 i 514-76.

PLASZCZE · SUKNIE · SWETRY  
*Leon Braciejowski*  
KRAKÓW · FLORIAŃSKA 28

Najstarsza w Polsce Fabryka Wyrobów Gumowych  
w WOLBROMIU, poleca wszelkie wyroby GUMOWE

„WOLBROM“ S.A.

- 12 11 Huppert Jakub, spedytor, m., Niemiecka 2  
 12 18 — b., Niemiecka 6  
 14 76 Hurtownia Prywatna Wyrobów Państwowego Monopolu Spirytusowego w Cieszynie, właśc. Mieczysław Adamczyk i Józef Zwinczak, Marsz. Piłsudskiego 5  
 12 38 Hutta Józef, skład towarów modnych i sportowych, dom towarowy i mieszkanie, St. Targ 11

**I**

- 15 73 Inspektorat Pracy, Cieszyn Zach.  
 Inspektorat Szkolny (patrz. Szkoły)  
 14 87 Internat żeński „Opieki“, Sienkiewicza 17  
 15 72 Izba Przemysłowo-Handlowa w Katowicach, ekspozytura w Cieszynie Zach.  
 12 42 Izraelska Gmina Wyznaniowa., Bożnicza 6

**J**

- 14 82 Jasicki Józef, prof., Bielska 31  
 11 19 Jungerwirth D. i Ska (patrz „Polfaktor“)  
 12 96 Juraszek Jan, wyrób mebli żelaznych i zakład blacharski, Przykopa 40

**K**

- 12 12 Kabiesz Paweł i Ska, zakład krawiecki, Legionów 49  
 11 45 Kajzar Karol, Niemiecka 22  
 12 97 Kajzer Jan, rolnik, Bobrek 106  
 12 40 Kandel Michał, Sp. z o. o., eksploatacja wód szczawinkich, Sru-tarska 18  
 14 09 Kania Rudolf, kuśnierż, Stary Targ 3  
 12 09 Karell Walter, dr, radca sanitarny, lekarz, Pokoju 5  
 12 36 Karpeta Karol, Kählera 2  
 12 41 Karter Gustaw i Ska, właśc. Erwin Lanzer, maszyny, radio, rowery, instr. muzyczne, Legionów 48  
 13 83 Kasyno Towarzystwa Rodziny Urzędniczej, pl. Kr. J. Sobieskiego, Hotel „Pod Jeleniem“  
 12 60 Kauf Juliusz, właśc. fabryki perfum, Stalmacha 30  
 11 02 — fabryka perfum, Garnizonowa 18  
 10 10 Kawiarnia Centralna, właśc. Gustaw Siersch, pl. Kr. J. Sobieskiego 10  
 14 95 „Kera“, L. i E. Grünfeld, skład mat. bud., Legionów 17  
 11 91 Kernkraut Elias, kupno, sprzedaż i eksport włośnienia, Frysztacka 5  
 11 65 Kierownik Miejscowego Urzędu Miar, Szeroka 13  
 14 26 Kino Miejskie, Ratusz  
 13 00 Kisling Rajmund i Gustaw Skrobane-k, fabryka maszyn i odlewnia żelaza, Na Brzegu 59  
 13 67 Kisza Jan, mistrz malarz i lakiernik, Wyższa Brama 10  
 13 48 Kisza Wiktor, Lenaua 5  
 11 93 Klein Róża, Dr. J. Michejdy 15  
 12 25 Kleinberg Maksymilian, dr, adw., kanc., Legionów 15  
 13 78 — m., 3 Maja 8  
 14 71 Kleinberger Norbert, kier. oddz. f-my „Polskie Tow. Transp. Międzynar. Schenker i Ska“, S. A., Höhenheisera 9

- 13 72 Kling Thea, pierwszorzędne kity i tłuszcze do pasów, Stalmacha 10  
 12 78 Knoll Ernest, kupiec, Polna 24  
 14 66 Kobiela Józef, dr, notariusz, Garn-carska 1  
 11 30 Kofin Adam, restauracja i fabryka wody sodowej, lemoniad i soków, sprzedaż wódek, Niemiec-ka 14  
 11 66 — m., Niemiecka 14  
 13 59 Kohane Zygmunt, malarz, pokostnik i lakiernik, Bobreka 17  
 11 53 Kohn Juliusz, przemysłowiec, Nie-miecka 10  
 11 44 (dod.)Kohn Róża, Niemiecka 22  
 11 68 Kohn Zygmunt i Synowie, właśc. Juliusz Kohn i Ska, fabryka skór, al. J. Łyska  
 12 69 Kołaczek Kazimierz, dr, lekarz miej-ski, Strażacka 18/II  
 12 83 Kolban Albert, wyrób kartonazy i introligatornia, Niemiecka 20  
 11 72 Koleje Państwowe — stacja Cieszyn  
 10 87 Kołodziejczyk Jan, rzeźnik, Polna 4  
 10 58 Komenda pow. Federacji P. Z. O. O. i Z. R. w Cieszynie, kdt kpt. s. s. Ordza M., Srebrna 18/II p.  
 13 16 Komisowa sprzedaż bydła i nieroga-cizny, Kowala Józef, Rzeźnia miej-ska, Mostowa 1  
 15 18 Komitet Pomocy Gospodarczej dla śląska Zaolzańskiego przy Zarz. Okr. Zw. Powst. śl. na Wojew. Centralne i Wschodnie w War-szawie Ekspozytura w Cieszynie Zach., ul. Inż. E. Kwiatkowskie-go 14  
 13 69 Komornik Sądu Grodzkiego, B. Chro-brego 2  
 Komunalna Kasa Oszczędności (patrz Banki)  
 14 92 Konczakowski Fryderyk, kupiec, Kon-wiktowa  
 10 89 Konczakowski J., handel żelaza, pl. Kr. J. Sobieskiego 19  
 10 29 Konsum Robotniczy w Cieszynie, Sp. z o. o., Srebrna 1  
 11 74 Kopy Tomasz, handel tow. miesz. i nasion, przew. nieprotok. kupców, pl. Kr. J. Sobieskiego, Ratusz 2  
 10 91 Korbut Józef, kpt., Przykopa 7  
 10 47 Kościakowski Jan, dyr., m., Miarki 8  
 12 34 Kotas Jan, dr, notariusz, Górny Ry-nek 1  
 14 61 — m., pl. J. Słowackiego 1  
 10 54 Kotusiński Gustaw, spedytor, Past-wiska 95  
 13 16 Kowala Józef, komisowa sprzedaż bydła i nierogaczny, Rzeźnia miejska, Mostowa 1  
 10 38 Kowala Józef, kupiec, Bobrek 310  
 12 98 Kozielec Jan, przemysł drzewny, Nie-miecka 12  
 12 55 König Izaak, agentura handlowa, Ró-zana 1  
 10 66 Krasser Arnold, dr, lekarz, Strażac-ka 3

- 10 26 Kremer Marcin, dr, adw., tłumacz przysięgły j. niemieckiego, Marsz. Piłsudskiego 5  
 11 10 Krupa Jan, piekarnia „Zakopiańska“, Wyższa Brama 24  
 13 30 „Kryształy Cieszyn“, Sp. z o. o., przemysł szklany, Legionów 21  
 13 61 Księgarnia Dziedzictwa, pl. Św. Krzy-za 1  
 13 36 Księgarnia „Nowe Kresy“, przyboły kancelaryjne i szkolne, Stary Targ 14  
 14 49 Kubaczka Franciszek, rzeźnictwo, Bobrek 132  
 12 68 Kubisz Tadeusz, zakł. fotogr., pl. Św. Krzyża 1  
 10 93 Kulig Jan, handl. tow. mieszan., Za-marska 47  
 13 33 Kulisz Karol, ks., pl. Kościelny 4  
 10 40 Kulka Edwin, hurtownia apteczna, Niemiecka 30  
 12 15 Kulus Erhard, uprawniony technik dentystryczny, pl. Św. Krzyża 1 (patrz Garbień Albin)  
 13 52 Kwiczala Józef, ks., dr, pl. Domini-kański 2

**L**

- 14 41 Landsberger Elias, zegarmistrz i ju-biler, Legionów 55  
 10 75 Lewak Robert, inż. arch., przedsię-wzięstwo budowlane, 3 Maja 12  
 13 87 Lewicki Jerzy, powiatowy lekarz we-terynaryjny, Ogrodowa 2  
 13 68 Lewiński Antoni i Syn, fabryka wy-robów wełnianych dzianych, Nowa Droga 4 (fabryka)  
 12 27 — biuro i skład sprzedaży, Legio-nów 47  
 13 35 Lewiński Herman, Przykopa 7  
 10 96 Lewiński Leopold, Legionów 53  
 13 70 Liberfreund Izak, pl. Teatralny 6  
 11 11 Lomosik Jan, właśc. Maria Lomosik, fabryka aparatów miedzianych i kotłarnia, Bobreka 8  
 12 53 Löwy Jan, przemysł drzewny, Po-koju 5  
 10 31 „Lucullus“, fabryka musztardy, al. Łyska 2  
 12 70 Ludowa Spółka Spożywcza, „Bo-brek 275

**M**

- 12 58 Machaczek Franciszek, zakład lito-graficzny i drukarnia, Wyższa Brama 10  
 11 55 Macierz Szkolna, Zarząd Główny, Stalmacha 14  
 12 22 Macuda Emil, autospedycja, Sze-roka 15  
 13 88 Macura Jan, autodorożkarstwo, Blo-gocka 9  
 Magistrat (patrz Zarząd miejski)  
 12 03 Martynek Paweł, zofer, Polna 10  
 11 41 May M. L. i Synowie, Dr J. Michej-dy 17  
 13 20 Mayer Aleksander, specjalne przed-sięwzięstwo dla wulkanizacji, po-trzeby samochodowe, pl. Teatral-ny 3  
 12 31 Meinl Juliusz, import kawy i herbaty, Legionów 13

*National*  
**Rasy Kontrolne i Maszyny Księgujące**  
 Warszawa, Ossolińskich 8  
 Telefon 514-74 i 514-76.

**Książki dla szkół wszelkich typów oraz Bibliotek** **Katalogi**  
 dostarcza **KSIĘGARNIA „KSIĄŻKA”** **ALEKSANDER MAZZUCATO** **wysyłamy**  
 najszybciej i najlepiej **bezpłacie!**  
**Lwów, ul. Czarnieckiego 12. Tel. 230-52. PKO. 506.270**

**J. ŁUKASIK FABRYKA MYDŁA**  
**TARNOWSKIE GÓRY WOJ. ŚL.**



- 14 80 „Mepp“, Polski Przemysł Metalowy, Sp. z o. o., wytwórnia zamków błyskawicznych, Sejmowa 10  
 11 17 Michalski Janusz, adw., pl. Kr. J. Sobieskiego 16/II p.  
 11 01 Michejda Paweł, dr, adw., Górny Rynek 11  
 13 54 — m., 3 Maja 11  
 12 47 Michejdowa Stefania, m., Błogocka 12  
 11 67 Miejski Urząd Budowlany, pl. Kr. J. Sobieskiego 1  
 10 90 Mira Ud., biuro, zastępstwo, Legionów 13/III  
 11 59 Misiaczek Roman, dr, lekarz chorób wewn., Niemiecka 1  
 12 14 Mitrega Paweł, drukarnia, Dr. J. Michejdy 18  
 — (dod.) m.  
 11 76 Mleczarnia i serownia Bażanowice — (dod.) folwark doświadczalny Bażanowice  
 — (dod.) dyrektor, m.  
 14 37 Młyn, Leon Hochstein, al. J. Łyńska 2  
 14 08 Molin Gustaw, stacja benzynowa, oleje i przyb. samochodowe, pl. Kr. J. Sobieskiego 1  
 12 64 — m., pl. Kościelny 3  
 Molin J., Przedsiębiorstwo komunikacyjne w Cieszynie  
 15 63 — b., Górny Rynek 1  
 15 64 —  
 12 13 —  
 10 82 — garaże, Górna 23  
 14 05 — Molin Jan, m., Strażacka 1  
 13 97 Molin Ludwik, towary spożywcze, farby, nasiona, Stary Targ 11  
 11 35 Molin P., handel różnymi towarami, skład kaffi, lakierów, farb i nasion, Bielska 12  
 14 63 — filia, Bobrek 283  
 12 24 Münster Alfred, ogrodnictwo, Wiejska 5

## N

Nadleśnictwo (patrz Urzędy)

- 13 80 Neufeld Izak, Niemiecka 2  
 14 11 Neufeld Izak, hurtownia spożywcza, Niemiecka 26  
 14 64 Neumann Anna, dawniej Alojzy Alt, Zamkowa 18  
 10 43 Niemca P. Synowie, fabryka mebli, drzwi, okien i tartak parowy, Dr. J. Michejdy 22  
 10 49 Niemiec Jan, współwłaśc. fmy P. Niemca S-wie, Miarki 2  
 10 65 Niemiec Karol, współwłaśc. fabryki, Dra J. Michejdy 22  
 14 65 Nierostek Józef, ks., pl. Kościelny 7  
 10 99 Nossek Józef, budowniczy, Legionów 52  
 14 66 Notariat w Cieszynie, dr J. Kobiela, Garncarska 1  
 12 34 Notariat w Cieszynie, dr J. Kotas, hotel „Pod Wołem“  
 13 34 Nowak Józef, hurtowny skład mąki, tow. mieszane i napoje alkoholowe, Górny Rynek 2

## O

- 14 85 Obóz Zjednoczenia Narodowego, sekretariat powiatowy, Stary Targ 4  
 14 51 Obwód Powiatowy L. O. P. P. w Cieszynie, Ośrodek szkolenia O. P. L., Celesty 4  
 14 40 Ochotnicza Straż Pożarna w Cieszynie, użytk. Sikora Leopold, Piaskowa 29  
 10 24 Ochotn. Towarzystwo Ratunkowe, Strażacka 9  
 12 74 Olszar Antoni, Stawowa 1

- 15 91 „Orbis“, Biuro Podróży, właśc. Jan Kulig, Gen. Bortnowskiego 15  
 13 06 „Orbis“, Polskie Biuro Podróży, pl. Kr. J. Sobieskiego 9  
 13 10 „Orion“, fabryka zegarów, A. Sabela, Hoenheisera 9

## P

- 13 51 Pacuła Karol, Straż Pożarna, Boguszowice  
 12 54 Pałosz Ludwik, towary kolonialne, wina, likiery, wody mineralne, nasiona, farby i lakiery, Legionów 8  
 11 84 Państwowa Wyższa Szkoła Gospodarstwa Wiejskiego, Kraszowskiego 17  
 14 74 — pracownia uprawy roślin, Kraszowskiego 15  
 Państwowe Zamkowe Zakłady Przemysłowe w Cieszynie  
 10 94 — dyrekcja i browar  
 10 78 — fabryka w Błogocicach  
 12 29 Passek R., dr, lekarz (ord. 11—12 i 14—16 godz.), Legionów 34/1  
 11 21 Pastor J., dr, adw., Zamkowa 6  
 11 08 Paszek Ferdynand, warsztaty samochod. i motocykli, garaże, Bielska 22  
 13 28 Pawłusiński Edward, Bobrek 218  
 14 13 Penecke Ryszard, dr med., prosektor, pl. Kr. J. Sobieskiego 11/1 p.  
 13 07 Pfeifer Karol, jub. i zegarmistrz, Legionów 33  
 13 14 Piekarski Andrzej, dr, Sienkiewicza 5  
 11 69 Pilz Alojzy, fabryka wyr. miedz. i metalowych, Górna 9  
 13 81 Pindur Wiktor, wytwórnia octu i soków owocowych, Stary Targ 2 i 5  
 11 86 Pipersberg J., Pierwsza Cieszyńska fabryka towarów metalowych, żelaznych i czarno-błaznych, Bednarska 3/5  
 12 28 Plackowski Jan, starosta, m., Niemiecka 1  
 11 81 „Płomień“, hurtownia i detal. handel węglem, koksem oraz innymi towarami, Bobrecka  
 11 54 „Płomień“, właśc. Karol Kupka i Adam Wałach, sprzedaż węgla i koksu  
 10 77 Płonka Józef, poseł na Sejm R. P. i Śląski, Hotel Jeleń

## POCZTA, TELEGRAF I TELEFON:

- 13 01 — naczelnik Urzędu, b.  
 — (dod.) naczelnik Urzędu, m.  
 14 17 — sekretariat naczelnika Urzędu  
 14 43 — zastępca naczelnika Urzędu, m.  
 13 03 — kierownik Nadzoru Teletechn., b.  
 — (dod.) kierownik Nadzoru Teletechn., m.  
 — (dod.) magazyn Nadzoru Teletechn.  
 10 00 — technik, dyr. centr. automat.  
 13 02 — garaż samochodowy  
 14 18 — kasa główna  
 13 11 — kontrola działu listowego  
 13 12 — kontrola działu paczkowego  
 — (dod.) dozorca domu  
 13 13 — telegraf (przyjmowanie telegramów telefonem)  
 14 21 — technik, dyż. centr. autom., m.  
 14 60 — „ „ „ m.  
 10 24 Pogotowie Ratunkowe, Strażacka 9  
 11 19 „Polfator“, hurtowny skład papieru i fabryka torebek papierowych, pl. Teatralny 8 (patrz Jungerwirth)

**Doktora Lustra** Preparaty Lekarsko-Kosmetyczne „MIRACULUM“, Kraków, Oboźna 14. Biuro i skład fabryczny: Warszawa, Wiejska 9, tel. 709-00. Wyłączna sprzedaż wyrobów Firmy „CHLORODONT“ Zakłady Leo w Polsce.

## POLICJA PAŃSTWOWA:

- 11 09 — Powiatowa Komenda Policji Woj. Śląskiego, Wyższa Bra- ma 35  
 11 70 — Komisariat, pl. Kr. J. Sobieskiego 1  
 — (dod.) kierownik Komisariatu  
 — (dod.) pogotowie śledcze  
 14 27 — komisarz, Rudolf Szturc  
 13 92 — komisarz Gustaw Krzystek, zastępca Miejsk. i Pow. komendanta w Katowicach  
 14 48 — podkomis. Nowak Bronisław, Ratuszowa 7  
 15 77 Komisariat Policji Woj. Śl., Cieszyn Zach., pl. plk. Becka 1  
 15 78 —  
 13 25 — Posterunek Policji Województwa Śląskiego w Puńcowie 135  
 12 99 Pollak Ernestyna, Legionów 57  
 14 85 „Polska Zachodnia“, reprezentacja, Stary Targ 4  
 12 23 Polzer Józef, handel towarów mieszanymi, Frysztacka 1  
 12 50 Popiołek Frydolin, Piaskowa 10  
 10 97 „Port“, Tow. Ubezp., S. A., Warszawa, oddział w Cieszynie, Legionów 15  
 13 98 Powiatowy Zarząd Drogowy, Celesty 11  
 10 48 Powszechne Zjednoczenie Gospodarcze Stanu Średniego w Cieszynie, Zarząd Główny, Garncarska 3  
 10 21 Powszechny Bank Związkowy w Polsce, S. A., oddział w Cieszynie, Różana 2  
 10 52 Presser Gustaw, rolnik, Bobrek 28  
 12 90 Prochaska Wiktor i Alojzy, budowniczy i fabryka towarów cementowych i sztucznego kamienia, Kubisza 4  
 10 17 Prokuratura Sądu Okręgowego, B. Chrobrego 2  
 12 94 Pszczołka Helena, sprzedaż gazet, Niemiecka 2  
 14 68 Pumperla Karol, m., Szersznika 2  
 11 37 — sprzedaż sukna i zakład krawiecki, Górny Rynek 11  
 14 23 Pupek Karol, szofer f-my „Rori“, Wysoka 4

## Q

- 13 32 Quis Franciszek, instalator wodociągu, Przykopa 16

## R

- 10 36 Ramler J., dr, lekarz, pl. Teatralny 10  
 12 08 Raschka Ernest, fabryka wyrobów elektrotech., Legionów 62  
 10 46 Raszka Józef, budowniczy, pl. Teatralny 2  
 14 84 — m., pl. Teatralny 6  
 10 48 Redakcja i Administracja „Głosu stanu średniego“, Garncarska 3  
 13 57 Redakcja „Śląska Gazeta Ludowa“, „Głos Ludu Śląskiego“, Konwik-towa 8  
 14 83 Reicher Israel, pl. Teatralny 11  
 13 55 Reik Rudolf, przemystowiec, pl. Teatralny 6  
 14 89 Restauracja Antoniego Kwiatkowskiego, Stary Targ 4  
 12 46 Restauracja „Domu Narodowego“, właśc. Herman Józef, pl. Kr. J. Sobieskiego 12  
 13 66 Richter Franciszek, kupiec, Górny Rynek 12



**REKLAMA POCZTOWA**  
 SP. Z O. O.  
**ODDZIAŁ W KATOWICACH**  
 UL. MŁYŃSKA 5. TEL. 335-96

**SPRZEDAJE ADRESY — ROZSYŁA DRUKI**  
**ADRESOWE I BEZADRESOWE — PRZYJMUJE**  
**OGŁOSZENIA DO SPISÓW ABON. TEL.**  
**I KARNETÓW POCZTOWYCH — WYWIE-**  
**SZA PLAKATY WE WSZYSTKICH URZĘ-**  
**DACH I AGENCJACH POCZTOWYCH.**

- 10 81 Riese Edward, ślusarnia, Nowe Miasto 15  
 14 62 Rindl Adolf, właśc. fmy Rindl i Ska i Zenit, pl. Św. Krzyża 1  
 11 80 Rindl i Ska, fabryka aparatów do mierzenia płynów, Hoenheisera 9 (patrz Zenit)  
 12 59 Riunione Adriatica di Sicurtà, Gabrisch Artur, 3 Maja 8  
 11 20 Rohn Zieliński, Zakłady Elektromechaniczne, licencja Brown Boveri, 3 Maja 21  
 12 45 „Rori“, fabryka kartonaży i litografia, Józef Serog, inż., Dr. J. Michajdy 23  
 10 73 Rotter Józef, farbiarnia i pralnia chemiczna Bielsko — Biała Krak., oddział Cieszyn, Legionów 34  
 12 51 Rusinek Władysław, dr, adw., Górny Rynek 1  
 14 19 Rykała Paweł, dr, Puńcowska  
 10 13 Rzeźnia miejska, Rzeźni 2

S

- 12 88 Sabela Jan, Hoenheisera 9  
 11 50 Sandhaus D., dr i dr R. Deutsch, adwokat, Szeroka 3  
 13 17 Sandhaus Dawid, dr, adw., m., Różana 1  
 11 47 Sąd Grodzki, B. Chrobrego 2 — (dod.) kierownik sądu  
 10 76 Sąd Okręgowy, B. Chrobrego 2  
 12 85 Scheibler K. i Grohman L., Ska Akc. Zjedn. Zakł. Włók. w Łodzi, oddz. sprzedaży w Cieszynie, Legionów 15  
 11 97 Schindler Józef, właśc. Jan Kreiss, Legionów 50  
 13 39 Schlauer Henryk, Szeroka 3  
 11 71 Schleuderer Ignacy, Błogocka 14/1  
 12 17 Schmid Karol, dr, prymariusz, Sienkiewicza 6  
 13 77 Schmidt Alfons, radio, rowery, maszyny, części elektryczne, Legionów 44  
 13 85 Schneidmesser Karol, inż. arch., Różana 2  
 13 38 Schopf A. nast., właśc. Belonowa Elżbieta, hurt. i det. handel win zagr., Szeroka 1  
 Schramek Bracia, fabryka wafli, keksów i czekolady, Cieszyn  
 12 56 — m., 3 Maja 12  
 12 84 — fabryka  
 12 91 — sklep detał.  
 12 93 — biuro  
 12 35 Schubert Konrad, inż., delegat Dyr. Naczelnych Lasów Państw. Woj. Śl., Cieszyn, Zamek  
 13 62 Schwarz I., fabryka przyborów do palenia i wyrobów galanteryjnych, Srutarska 21  
 12 71 Seemann Eugeniusz i Wilhelm, rzeźnictwo, Legionów 11  
 Seminaria (patrz Szkoły)  
 13 82 Serog Adolf, prokurent fmy „Rori“, Przykopa 16  
 10 72 Serog Józef, inż., właśc. fmy „Rori“, Różana 1  
 11 76 Serownia Bażanowice — (dod.) folwark doświadczalny Bażanowice — (dod.) dyrektor, m.

- 10 09 Setmajer Jan, inż., mierniczy przysięgły, zaprzysiężony rzeczoznawca sądowy, Stary Targ 9  
 14 53 Sędzia śledczy, B. Chrobrego 2  
 13 27 „Sibreco“, Warsztaty Mechaniczno-Techniczne, W. Breviński, biuro techniczne, Stawowa 15  
 13 26 — fabryka, Stawowa 6  
 10 16 „Silesia - Transport“, P. Haltof, Międzynarodowe przedsiębiorstwo spedycyjno - celne, Szeroka 1 (patrz Haltof Paweł, tel. 12-76 mieszkanie)  
 13 23 „Silrob“, skład detaliczny węgla i koks, Cieszyn—Bobrówka, Dr M. Grażyńskiego  
 11 44 „Silrob“, Śląskie Tow. Węglowe, właśc. inż. Alfons Herz i Ska, Niemiecka 22  
 12 81 Siłwester Oton, inż., Polna 7  
 13 05 Siostry Boromeuszki, Górny Rynek 6  
 13 89 Siwy Gustaw, Bobrek 149  
 10 51 Składnica cukru w Cieszynie Banku Cukrownictwa, S. A. w Poznaniu, Cieszyn, Konwiktowa 8  
 11 33 Skrivanek Jan, fabryka mebli i tartak parowy, Zamkowa 16  
 13 93 Skrzypek Ludwik, dyr. K. K. O., m., pl. Kr. J. Sobieskiego 9  
 11 46 Skudrzyk J. i spół., Zakład pogrzebowy „Concordia“, Celesty 10  
 10 61 Słowik Jan, szklarnia, sprzedaż porcelany, szkła, ramowanie obrazów, Wyższa Brama 6  
 10 45 Socha Oton, dr, właśc. Maria Sochowa, pl. Wolności 14  
 12 32 Spernoł Ryszard, biuro sped., Niemiecka 12  
 14 67 Spieler Maurycy, inż., mierniczy przysięgły, Sejmowa 2/II p. m. 9  
 11 28 Spółdzielnia, Błogocka 24  
 12 75 Sprzedaż nabiału mleczarni bażanowickiej P. W. Sz. G. W., Różana 1  
 14 20 Stonawski Jan, dyr. Państw. Gimnazjum Kup. w Cieszynie, Frysztaćkie Przedmieście 374 (Filasiewiczza)  
 11 73 Stonawski Jan, ks., K. Miarki 10  
 11 99 Strauss Jettka, agentka, Sejmowa 14  
 Straż Graniczna, B. Chrobrego 2  
 11 98 — komisarjat  
 12 19 — placówka Cieszyn 2-ga  
 11 38 — placówka Boguszowice  
 13 08 — placówka Puńców  
 10 74 Straż Pożarna Ochotnicza, remiza III plutonu, Bobrek 131  
 10 06 — centrala, Strażacka 7  
 13 29 Stryczek Robert, Dworkowa  
 14 00 Swarowski i Funker, przemysł kamienny, Hoenheisera 11  
 13 24 Szafarczyk Wilhelm, fabryka maszyn, Stawowa 138  
 14 36 — m., Kaufmana 20  
 14 39 Szczeliwa metalowe Haubera, inż. Hauber i Farkas, buch. Koenig Augustyna, Sejmowa 6  
 10 14 Szczotki Węglowe, Franco - Polska Fabryka, Sp. z o. o., Stalmacha 10  
 11 92 Szewczyk Erwin, prezes Stow. O. S. P. w Cieszynie, Lenau 5 m. 3

S Z K O Ł Y:

- 10 39 Gimnazjum Państwowe im. A. Osuchowskiego i Liceum Humanistyczne, pl. J. Słowackiego  
 10 37 Gimnazjum Państwowe Kupieckie, pl. Dominikański 1  
 13 19 Gimnazjum Państwowe matemat.-przyrodn., pl. Ks. J. Londzina  
 12 02 Inspektorat Szkolny, Stalmacha 34  
 11 57 Liceum Państwowe Pedagogiczne Koedukacyjne, Bobrek 212  
 14 78 Muzyczna im. Ignacego Paderewskiego, Niemiecka 1  
 14 04 Państwowa szkoła dla leśniczych, Zamek 3  
 11 84 Państwowa Wyższa Gospodarstwa Wiewskiego, Kraszewskiego 17  
 14 73 Powszechna 7 kl. publ. nr 1 im. St. Konarskiego, Marsz. Piłsudskiego  
 14 77 Powszechna 7 kl. publ. nr 2 im. A. Mickiewicza, pl. Kościelny 5  
 14 86 Powszechna 8 kl. nr 3 im. St. Hassewicza, pl. Wolności 1  
 14 47 Powszechna 8 kl. publ. nr 4 im. M. Konopnickiej, Dra J. Michajdy 1  
 11 29 Pracy Społecznej, Frysztaćkie Przedmieście 239  
 14 91 Prywatna Rzemieślnicza, Frysztaćka 239  
 10 55 Przynależności Kupieckiego, pl. Dominikański 1  
 14 42 Publiczna Doksztalująca Zawodowa, pl. Wolności 1  
 11 82 Szpital OO. Bonifratrów, pl. Ks. J. Londzina 1  
 10 60 Szpital SS. Elżbietank, Polna 13  
 Szpital Śląski, Bielska 4  
 15 15 — centrala telefoniczna  
 15 16 — (dod.) Kubisz J., dr, dyr.  
 — (dod.) Raszka P., zarządca, administracja  
 — (dod.) Rykała P., dr, prac. roentgenolog.  
 — (dod.) Penecke R., dr, prosek-torium  
 — (dod.) Ordynatorzy Paw. I, II, III, VII  
 — (dod.) Intendentura  
 11 06 Szuster Jan, prezes Z. I. W. R. P., Niemiecka 24  
 14 10 Szydłowski Dionizy, handlarz nierogacizny, Szeroka 15

Ś

- 10 77 „Śląska Brygada“, tygodnik, Hotel Jelen  
 14 56 Śląska Stacja Meteorologiczna, Kraszewskiego 15  
 15 11 Śląskie Biuro Węglowe, Cieszyn Zach., ul. Gen. Bortnowskiego  
 15 12 —  
 15 13 —  
 11 44 Śląskie Towarzystwo Węglowe „Silrob“, właśc. inż. Alfons Herz i Ska, Niemiecka 22

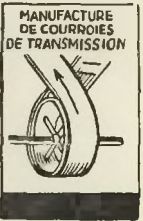
**„Te-Ha“** Surowce dla przemysłu  
 Kraków, ul. Tomasza 24  
 Grafit, Talk, Magnezyt  
 Kaolina, Fluoryt, Kwarz  
 Szpat polny, Baryt



WYTWÓRNIA PASÓW DO MASZYN, TROKÓW DO SZYCIA ORAZ SKÓRZANYCH ARTYKUŁÓW TECHNICZNYCH I SPORTOWYCH.

**WILHELM HASS**

PKO 500.770 GRODECKA 25 LWÓW TEL. 242-29 ZAMKNIĘTA 9.



NAJLEPSZA  
**ULTRAMARYNA**

DO BIELIZNY, WAPNA I CELÓW MALARSKICH jest z fabryki ultramaryny

**CH. PERLMUTER**  
 LWÓW — ZNIESIENIE  
 ul. Polowa 55, tel. 252-86.

- 15 71 Śląskie Towarzystwo Węglowe, Sp. z o. o., ul. Inż. Eug. Kwiatkowskiego 3  
 11 75 Śliwka Michał, Legionów 20

## T

- 10 02 Tannert Rudolf, blacharz, Przykopa 4  
 14 35 Tannert Rudolf, ks., Kaufmana 32  
 11 31 Teatr („Deutscher Theaterverein“), pl. Teatralny  
 11 40 Toman Jan, zawiadowca hotelu, pl. Kr. J. Sobieskiego 20  
 12 04 Tomanek Rudolf, ks., prof., Wyższa Brama 3  
 13 96 Tomica Jan, zakład stolarski, Przykopa 11  
 14 16 Towarzystwo Łyżwiarckie, Polna 2  
 12 80 Towarzystwo przemysłu ludowego i domowego w Cieszynie, administracja — pracownia — sprzedaż podręczna, pl. Kr. J. Sobieskiego 17  
 10 22 Towarzystwo rolnicze, pl. Kr. J. Sobieskiego 12/II p.  
 12 92 Towarzystwo Ubezpieczeń „Silesia“, S. A., Reprezentacja Cieszyn, Alojzy Flaszka, Celesty 2  
 10 83 Traurig Berta, Zamkowa 12  
 12 07 Traurig Leopold, handel węgla, Zamkowa 12  
 13 90 Trelux Lamps, Trzech Braci  
 12 49 Troszok Alojzy, Piaskowa 16

## U

- 10 67 Ubezpieczalnia Społeczna w Bielsku, Oddział w Cieszynie, Bielska 37

### URZĘDY:

- 15 62 Administracja Podatkowa, Cieszyn Zach.  
 12 82 Brygada Ochrony Skarbowej, oddział w Cieszynie  
 10 25 Inspekcja Państwowych Lasów Śląskich  
 11 65 Miejscowy Urząd Miar, Szeroka 13  
 11 83 Nadleśnictwo Państwowe Hażlach  
 14 07 Rejon Kontroli Skarbowej, Stalmacha 34  
 Starostwo Cieszyńskie, Szeroka 13  
 10 01 — centrala telefoniczna  
 12 00 — (dod.) Wojewódzki Zarząd Wodny  
 — (dod.) Wojewódzki Urząd Budowlany  
 13 73 — starosta, gab.  
 10 41 — referat bezpieczeństwa  
 10 03 — Wojewódzki Urząd Budownictwa, Stalmacha 34  
 14 94 Starostwo Cieszyn 2, (Zach.) sekretariat starosty  
 15 21 —  
 15 22 —  
 10 27 Urząd Celny I kl., Dworzec towarowy  
 11 32 Urząd Skarbowy, dział Katastralny, B. Chrobrego 2

- 11 16 Urząd parafialny ewangelicki, pl. kościelny 8  
 11 95 Urząd Skarbowy Akcyz i Monopolów Państwowych, Stalmacha 34  
 11 88 Urząd Skarbowy, B. Chrobrego 2  
 15 74 Urząd Skarbowy, Cieszyn Zach.  
 10 42 Wojewódzki Zarząd Wodny w Cieszynie, Stalmacha 34  
 14 45 Zarząd Państwowych Lasów Pszczyńskich w Cieszynie, Zamkowa 3

## V

- 13 45 Virag Wilhelm i Syn, fabryka towarów celuloidowych, Schodowa 17

## W

- 11 52 Wajda Józef, dr, lekarz, Dr M. Grażyńskiego 19  
 14 03 Waldner Adolf, Bielska 1  
 12 15 Walter-Garbieniowa Jadwiga, lekarz dentysta, pl. Św. Krzyża 1 (patrz Garbieli Albin)  
 13 40 Wanat Władysław, dr, lekarz, pl. Kr. J. Sobieskiego 7  
 14 29 Warzybok Bronisław, dypl. plk., 3 Maja 15  
 14 31 Weber Bracia Erwin i Leon, wyroby galalitowe, Stalmacha 10  
 13 49 Weber Edward i Schulmann Leon, fabryka wyrobów ze sztucznej kości i żywicy, Przykopa 26  
 10 88 Wechsler Beno, dr, lekarz, Legionów 15  
 10 13 Węglorz Karol, dr med. wet., lekarz wet., Rzeźni 2  
 13 15 Wiesner Fryderyk, Bielska 13  
 12 87 Wzięcie, B. Chrobrego 2  
 — (dod.) naczelnik, gab.  
 — (dod.) „ m.  
 11 03 Windholz Jakub, Przepilińskiego 41

### WOJSKO:

- 10 32 Komenda Garnizonu, pl. Poniatowskiego 1  
 12 10 Komenda Obwodu P. W., Błogocka  
 13 84 Garnizonowe Kasyno Oficerskie, pl. Poniatowskiego 1  
 12 44 Wojtkowa Helena, Centrala Zapotrzebowań Ogrodniczych, pl. Św. Krzyża 1  
 11 18 Wollosch Michał, dr, adw., pl. Św. Krzyża 1  
 13 95 Wrzół Józef, ks., dr, prof., pl. Dominikański 2  
 14 12 Wünsche i Marcuzzi, mech. fabryka guzików. Specjalność: guziki do bielizny, uniformów itp., Niemiecka 22  
 13 98 Wydział Drog Powiatowych, Celesty 14

## Z

- 11 46 Zakład pogrzebowy „Concordia“, J. Skudrzyk i spół., Celesty 10 — Bobrecka 1  
 Zarząd Lasów (patrz Urzędy)  
 Zarząd miejski, Rynek 1  
 10 70 — centrala telefoniczna  
 10 79 — (dod.) sekretariat  
 — (dod.) dyrektor  
 — (dod.) burmistrz  
 — (dod.) wiceburmistrz I.  
 — (dod.) „ „ II.  
 — (dod.) ewid. ruchu ludn.  
 — (dod.) Urząd opłat  
 — (dod.) „ budowl.  
 — (dod.) Zakłady Wodociągowe m. Cieszyna  
 12 33 — kasa miejska  
 14 57 — Miejski Urząd Bezp. i Porz. Publ., pl. Kr. J. Sobieskiego 1  
 11 67 — Miejski Urząd Budowlany, pl. Kr. J. Sobieskiego 1  
 13 74 — cmentarz komunalny, Polna  
 14 33 — zakład sierocy  
 12 89 — kierownik Urzędu Budowlanego, m., Sienkiewicza 10/II p.  
 14 59 — przytulisko dla starców, Hoeneisera 1  
 14 88 — Zbiornik Zakładów Wodociągowych przy ul. Birmána  
 12 30 — Elektrownia Okręgowa  
 10 05 — „ „  
 13 31 — wermistrz elektr.  
 11 61 — pływania miejska, Nowa Droga

- 6 Zegar telefoniczny, podający dokładny czas

- 11 80 „Zenit“, fabryka taśmy izolacyjnej, Hoeneisera 9 (patrz Rindl i Ska)  
 12 61 Zigmund Jan, dr, lekarz chor. kobiecych i położnik, Różana 1  
 14 50 Zima W., drogeria, Legionów 10  
 12 85 Zjednoczone Zakłady Włókiennicze w Łodzi, Oddz. sprzedaży w Cieszynie, Scheibler K. i Grohman L., Legionów 15

### ZWIĄZKI:

- 11 06 Inwalidów Wojennych, zarząd, Szuster Jan, prezes, Niemlecka 24  
 10 80 Spółek Rolniczych, Spółdz. z o. o., pl. Kr. J. Sobieskiego 3  
 13 75 Straży Pożarnych, oddział powiatowy, Konwikłowa 8  
 14 76 Zwinczak Józef i Adamczyk Mieczysław, hurtownia wódek i węgla, pl. Kr. J. Sobieskiego 11  
 12 72 Zwinczak Józef, Lenaua 22  
 13 76 Złóbkow Tow. Polek, Kraszewskiego 2  
 12 63 Żurek Leon, przedsiębiorstwo spedycyjne, magazynowanie mebli, Dr J. Michejdy 20

**Krain i Fesser wł. L. Kindler**  
**Katowice**  
 telef. 31977 telegr. Krainfesser

Dostawa wszelkich artykułów technicznych, jak stali szlachetnej i narzędziowej, żelaza, blach, wiertel spiralnych i węzowatych, sił, wałów giętkich, pił wszelkiego rodzaju (z zębami wsadzonymi), śrub i nitów, tarcz szlifierskich itp.

**FABRYKA WYROBÓW METALOWYCH**

**I. GRÜNER**

**KRAKÓW,**

ul. Kazimierza Wielkiego 21

Specjalność: Artykuły galanterii łazienkowej i budowlanej.

Śruby — Klamry do luster.

# CIESZYN ZACHODNI

Minister Spraw Zagranicznych, płk. Józef Beck, nieustrudzony orędownik sprawy Śląska Zaolziańskiego, entuzjastycznie witany przez ludność tej przywróconej Polsce starej ziemi piastowskiej.

(Fot. PAT)



KOMITET WALKI  
O ŚLĄSK ZA OLZĄ.

Komitet Walki o Śląsk za Olzą w historycznym momencie wkroczenia wojsk polskich na Zaolzie.

(Fot. „Światowid”)



**KAŻDY URZĄD POCZTOWY  
JEST WASZYM BANKIEM**



**PRZEKAZ POCZTOWY — TO SZYBKIE  
I PEWNE DORĘCZENIE PIENIĘDZY  
DO **5000** ZŁ**

**CIESZYN 2** N

Celem uzyskania połączenia z abonentem z Cieszyna 1 (Wschodni), należy po zgłoszeniu się telefonistki podać jej numer żadanego abonenta.

(b. n.) Centrala międzymiastowa  
 (b. n.) Centrala miejska  
 (b. n.) Informacja centrali miejskiej  
 (b. n.) Informacja centrali międzymiastowej  
 1313 Przyjmowanie telegramów, telefonem (przyjmuje urząd poczt. telekom. Cieszyn 1)  
 (Inne połączenia służbowe — patrz Poczta, Telegraf i Telefon)

- 155 Pogotowie Ratunkowe P. C. K.
- 143 Straż Pożarna Ochotnicza—remiza
- 30 Abrahamer J., dr med., spec. chorób kobiecych i akuszer, Cieszyn Zach., pl. płk. Becka 2
- 74 Alt Rudolf, dr, okulista, pl. płk. Becka 18
- 87 Althoff Hugo, Gen. Bortnowskiego 1i
- 258 Apteka pod Lwem, mgr farm. Karol Kovacs i dr Z. Schlesinger, Marsz. J. Piłsudskiego 21
- 123 Apteka pod Salwatorem, mgr farm. Antoni Nowotny, Cieszyn, Marsz. J. Piłsudskiego 3i
- 210 „Auto-dorożki“, Cieszyn, Gen. Bortnowskiego
- 27 „Avion“, kawiarnia i restauracja, Cieszyn, al. Prez. Mościckiego 2
- 169 Bałon Jerzy, dr, adwokat, Cieszyn, Gen. Bortnowskiego 6

**B A N K I:**

- Komunalna Kasa Oszczędności m. Cieszyna oddz. Ciesz. Zach. — patrz centrala Cieszyn 1
- Ludowy Śląski, zarejestr. Sp. z o. p., patrz centrala Cieszyn 1
- 227 Spółkowa Kasa Przemysłowców i rękodzielników, Marsz. Piłsudskiego 9
- śląski Zakład Kredytowy S. A., oddział w Cieszynie — patrz centrala Cieszyn 1
- 280 Towarzystwo Oszczędności i Zaliczek w Cieszynie Zach., Stow. zarejestr. z nieogr. por., Gen. Bortnowskiego 18
- 126 Bata — Polska Sp. Obuwia S. A.
- 82 Bäcker Schyja, kupiec, Goethego 7
- 276 Bednarz Tadeusz, elektro-radio, Cieszyn, Gen. Bortnowskiego 12
- 129 Berger Alfred, międzynarodowe transporty i spedycja, Cieszyn, Gen. Stawoj-Składkowskiego 27
- 130 Berger Józef, ks, pastor, Konopnickiej 8
- 89 Bergmann Emanuel, fabr. parasoli i bielizny, Goethego 11
- Biuro Podróży „Orbis“ — patrz centrala Cieszyn 1
- 44 Bondy Ryszard, Cieszyn, Goethego 9
- 40 Borger Emil, przedstawiciel Riunione Adriatica di Sicurtà, Gen. Bortnowskiego 16
- 237 Borger Ernest, dr med., ul. Inż. Eug. Kwiatkowskiego 4
- 279 Borger Oskar, Cieszyn, Goethego 12

- 132 Branny Alojzy, restaurator, Kino Sport
- Centralne Stow. spoż. dla Śląska w Łazach, magazyn Cieszyn Zach., patrz centrala Cieszyn 1
- 32 Cervenka B., hurtownia tow. kolonialnych, Cieszyn, ul. Smigłowego Rydza 17
- 214 Czakan Józef, restaurator, Osuchowskiego 2
- 275 Czech Jakub, Gen. Bortnowskiego 9
- 85 Eichner Emil, fabryka wódek gatunkowych, hurt. win i fabrykacja lemoniady, Cieszyn, Gen. Bortnowskiego 3
- 70 Eisenberg Józef i Ska, tow. żelazne, materiały i farby, Cieszyn, Gen. Bortnowskiego 7
- 209 Elektrownia Miejska, m. st. montera Kalety Gustawa, Cegielniana 26
- Elektrownia Okręgowa m. Cieszyna, oddz. Cieszyn Zach., — patrz centrala Cieszyn 1
- 202 Elektrownie Morawsko-śląskie, S. A., Sieci Elektryczne na terenie Śląska Zaolzańskiego - Rozdzielnia, ul. Osuchowskiego
- 231 Elektryczne sieci Morawsko-śląskich Elektrowni S. A., Zarząd Przemysłowy, Osuchowskiego 80
- Ewangelicki Urząd Parafialny, patrz Urząd Parafialny
- 64 Fabryka likierów i wód sodowych, Schlesinger Teodor, dawniej „M. Fasal“, Marsz. Piłsudskiego 14
- 75 Faix Otokar, dr med., lekarz, ord. 8—10 i 14—16, Gen. Bortnowskiego 15
- 76 Fantl Bogumił, dr, Moniuszki 7
- 147 Fasal Adolf, Marsz. Piłsudskiego 2
- 59 Fazekas Mateusz, dr, adwokat, Osuchowskiego 10
- 158 Feuermann Leon, dr, lekarz, spec. chorób gardła, nosa i uszu, Marsz. Piłsudskiego 14
- 54 Fischgrund Leopold, tartak parowy, m., Hinterstoissera 22
- 238 Fischgrund S. i Ska, tartak parowy i handel drzewa, Gen. Bortnowskiego 28
- 45 Friedrich Karol, architekt i budowniczy, Cegielniana 16
- Gazownia — patrz Zarząd miejski
- Gimnazjum — patrz Szkoły
- 211 Glesinger Emil, inż., al. Prez. Mościckiego 12
- Glesinger J. Ph. — patrz centrala Cieszyn 1
- 8 Goldfinger Henryk, Marsz. Smigłowego Rydza 7
- 170 Goldstein Józef, ul. Marsz. Smigłowego Rydza 14
- 233 Górniak Fr., cegielnia parowa, Sibirica 102
- 60 Grünbaum Erwin, dr adwokat, Gen. Bortnowskiego 2
- 22 Grünberg Fryderyk, dr, adwokat, Gen. Bortnowskiego 16
- 133 Grünpeter Erwin, Goethego 4

- 28 Hartmann Rudolf, handel żalaza, Marsz. Piłsudskiego 9
- 175 Hauschild Teodor, budowniczy, Hassewicz 22
- 174 Hayart Rosa, Marsz. Piłsudskiego 17
- 172 Herz Alfons, inż., ul. Inż. Eug. Kwiatkowskiego 3
- 71 Hirschowa Ernestyna, Właduktowa 15
- 73 Holländer Fryderyk, dr, adwokat, Marsz. Piłsudskiego 31
- 206 Hotel „Pod Krzywym Psem“, Puckman, Marsz. Piłsudskiego 23
- 162 Hotel „Polonia“, dzierżawca Karol Toman, Gen. Bortnowskiego 18
- 84 Hoyer Walter, piwo karwińskie i piłzeńskie, wyrób wody sodowej, Moniuszki 21

**HIERONIM WEISS**  
 BIURO INFORMACYJNE W SPRAWACH KREDYTOWYCH  
 SKA Z OGR. ODP. ROK ZAŁ. 1887

- Inspektorat Pracy Cieszyn Zach., — patrz centrala Cieszyn 1
- Izba Przemysłowo-Handlowa Katowice, ekspozytura w Cieszynie Zach., — patrz centrala Cieszyn 1
- 124 Izraelicka Gmina Wyznaniowa, Schillera 8
- 13 Kalisch Oton, składnica f-y Juliusz Meinl S. A., Marsz. Piłsudskiego 27
- 65 Kametz Ludwik, inż., cegielnia w Cieszynie Zach., Moniuszki 3
- 107 Kandel Michał, spółnik firmy „Michał Kandel“, Sp. z o. odp., Hinterstoissera 22
- 111 Katz H., kupiec, Hoheneggera 5
- 228 Kawiarnia-Bar, ul. Gen. Bortnowskiego 3
- 299 Kern Rudolf, Marsz. Piłsudskiego 25
- 288 Kino „Za Olzą“ (dawniej „Central“), Gen. Stawoj-Składkowskiego
- 93 Kohn Aleksander dr i Zofia, lekarz, ul. Gen. Bortnowskiego 3
- 168 Kohut Robert, drukarnia, ul. inż. E. Kwiatkowskiego 4
- 164 Komisaryczny Zarząd „Mafice Osvefy Lidove“ na Śląsku za Olzą, ul. Inż. Eug. Kwiatkowskiego 3
- 288 Komisaryczny Zarząd Miejsc. Oddz. „Mafice Osvefy Lidove“, Gen. Stawoj-Składkowskiego 33
- Komitet Pomocy Gospodarczej dla Śl. Zaolzańskiego przy Zarz. Okr. Św. Powst. Śl. na Wojew. Centralne i Wschodnie w Warszawie, patrz centrala Cieszyn 1
- 110 „Korer i Ska“, fabr. maszyn, odlewania i kotłarnia, Fabryczna 27
- 138 Korzinek Maks, inż., Marsz. Smigłowego Rydza 16
- 134 Kottas Józef, ul. Inż. Eug. Kwiatkowskiego 15
- 160 Kotucz Walter, Elektro-Radio, Marsz. Piłsudskiego 6
- 55 Kraus Rudolf, inż. architekt, Gen. Stawoj-Składkowskiego 27
- 112 Krieser Naftali, kupiec, ul. Marsz. Piłsudskiego 19

**Doktora Lustra** Preparaty Lekarsko-Kosmetyczne „MIRACULUM“, Kraków, Oboźna 14.  
 Biuro i skład fabryczny: Warszawa, Wiejska 9, tel. 709-00. Wyłączna sprzedaż wyrobów Firmy „CHLORODONT“ Zakłady Leo w Polsce.

**Górnośląskie Warszlato Telefonów i Telegrafów**  
 Budowa i Sprzedaż Urządzeń Telefonicznych i Sygnalizacyjnych  
 Zastępca firmy „MIX“ i „GENEST“ Sp. Akc.  
 ul. Katowice, ul. Kościuszki 42.

Fotografujcie Polskimi Wyrobami  
**„ALFA“**  
 Blony „ULTRAPAN“ —  
 — produkt światowy.  
 „ALFA“, Bydgoszcz

*National*  
 Kasz Kontrolne i Maszyny Księgujące  
 Warszawa, Ossolińskich 8  
 Telefon 514-74 i 514-76.

**L. KONRAD**  
 GAZA MEYNSKA  
 Lwów, ul. Hetmańska 22, Tel. 249-83

**„EOS“** Towarzystwo Handlowe  
 Sp. z o. o.  
 w Cieszynie, ul. Zamkowa 2  
 Żyrondole — lampy biurkowe — materiały elektro — i radiotechniczne — żarówki.

**GALICJA S.A. LWÓW**  
 BIURA SPRZEDAŻY i SKŁADY  
 KATOWICE, UL. PADEREWSKIEGO 33 — TEL. 316-01  
 BIELSKO, UL. KRASINSKIEGO 32 — TEL. 14-36  
**POLECA WSZELKIE PRODUKTY NAFTOWE**  
**OLEJE, SMARY, WAZELINĘ, ASFALTY ETC.**  
*najwyższej jakości*

- 1 08 Kubin Józef, warsztat automechaniczny i konc. zakład elektrotechniczny, Cieszyn, ul. Strzelców Podhalańskich 15
- 1 46 Kutzer Fryderyk, właśc. f-y Kutzer i Ska, Wincentego Pola 24
- 63 Kutzer i Ska, fabr. ksiąg handlowych, drukarnia i introligatornia, Marsz. Śmigłego Rydza 26
- 1 36 Lichtenstern Oskar, dyrektor, pl. płk. Becka 18
- 2 08 Lorenz R. i Ska, fabr. wyrobów metalowych, Sibica, Fabryczna 125
- 2 20 Liga Popierania Turystyki „Biuro Turystyczne“, Cieszyn Zach., Szopena 30
- 1 67 Macierz Szkolna na Zaolziu, Gen. Bortnowskiego 18
- 29 Mantel Fryderyk, kupiec, Marsz. Śmigłego Rydza 4
- 2 88 „Matice Osvety Lidove“, Komisaryczny Zarząd Miejsc. Oddz., Gen. Sławoj-Składkowskiego 33
- 1 64 „Matice Osvety Lidove“, Komisaryczny Zarząd na Śląsku za Olzą, ul. Inż. Eug. Kwiatkowskiego 3
- 2 07 May Dawid (Anna), spółnik f-y M. L. May i Synowie, Nadbrzezie 20
- 1 49 May M. L., Goethego 4
- 2 12 Mayer Aleksander, Auto-Moto, auta, rowery i zakłady wulkanizacyjne, Marsz. Piłsudskiego 15
- 94 Muroń J., skład piwa i wyrób wody sodowej, Nowa 25
- 1 71 Müller Izidor, dr med., spec. chorób skórnych i wenerycznych, Cieszyn Zach., ul. Inż. Kwiatkowskiego 12
- 86 Müller Zygfryd, główne przedstawicielstwo Generali-Port-Polonia-Zjednoczonych Towarzystw Ubezpieczeń, Asnyka 3
- 1 77 Neumann Emil, dr med., spec. chorób dziecięcych, pl. płk. Becka 15
- 14 Nitkiewicz Walter, Hoheneggera 9-11
- „Orbis“ — patrz centrala Cieszyn 1
- 2 40 „Paged“ — Polska Agencja Drzewna, Sp. z o. o., delegat Józef Lorenz, ul. Reymonta 16
- 46 Państwowy Majątek, Mosty, Państwowa Rafineria Spirytusu i Olejarnia, Cieszyn Zach., Brandys 256
- 97 Patzelt Ernest, zakład kopiowania wszelkiego rodzaju planów, Kónopnickiej 5
- 2 26 Plaskota Władysław, inż., ul. Eug. Kwiatkowskiego 12

## POCZTA, TELEGRAF I TELEFON:

Urząd pocztowo-telekomunikacyjny Cieszyn 2, ul. Gen. Bortnowskiego

- 81 — naczelnik urzędu
- 2 17 — sekretariat
- 2 18 — zast. naczelnika urzędu
- 2 41 — dział nadawczo-oddawczy, Informacja w sprawach poczty
- 2 92 — paczkarnia
- 2 95 — kontrola działu nadawczego
- 2 97 — oddział pocztowo-celny
- 2 98 — dział obrotów pieniężnych
- 3 00 — nadzór teletechniczny

- 1 55 Pogotowie Ratunkowe Polskiego Czerwonego Krzyża, Marsz. Piłsudskiego 15
- Policja: Komisariat Pol. Woj. Śląskiego — patrz centrala Cieszyn 1
- 52 Pollak Gustaw, wielki skład sukna, Marsz. Piłsudskiego 33
- 58 Prochaska Karol, Tow. z o. o., drukarnia i księgarnia nakładowa
- 2 56 Pszczółka Jan, konc. przedsięb. wodociągowe, gazu i centralnego ogrzewania, konc. oddz. dla ciepłota pluskiew w mieszkaniach i innych szkodników domowych, Cieszyn Zach., ul. Witolda Regeera 4
- 1 44 Raschik Fryderyk, dr, adwokat, Gen. Bortnowskiego 15
- 1 06 Restauracja dworcowa, Jarosław Bernat
- 1 73 Restauracja Partyka, Marsz. Piłsudskiego 3
- 96 Restauracja „Strzelnica Miejska“, Marsz. Śmigłego-Rydza 1
- 83 Ring Maurycy, Gen. Sławoj-Składkowskiego 32
- 7 „Rolnik“, Spółdzielnia, Sp. zarejstr. z ogr. por., Jabłonkowska 8
- 1 80 Roth Oskar, dr med., lekarz-dentysta, Marsz. Piłsudskiego 20
- 1 65 Rzeźnia Miejska Nr II (Zaolzie), Cieszyn Zach.
- 1 56 Schagrin A., skład futer, dywanów i linoleum, Marsz. Piłsudskiego 34
- 2 55 Schlesinger Feodor, właśc. fabr. likierów, m., ul. Kochanowskiego 35
- 1 48 Schneeweiss Antoni, dr, adwokat, ul. Gen. Bortnowskiego 4
- 2 87 Schönberg Józef, Cieszyn Zach., ul. Marsz. Piłsudskiego 24
- 69 Schwartz Otto, dr, lekarz, Hoheneggera 15
- 2 02 Sieć Elektryczne Morawsko-śląskich Elekrowni S. A. na terenie śląska Zaolzańskiego, Rozdzielnia, ul. Osuchowskiego
- 1 14 Śliwka Edeltraud, urzędniczka, Marsz. Piłsudskiego 8
- 21 Smykowski Florian, lekarz, spec. chorób uszu, nosa i gardła, Gen. Bortnowskiego 7
- 2 35 Spitzer Adolf, spedytor, Schillera 2
- 1 13 Sprzedaż węgla, koksu i pału z szymbów Towarzystwa Górniczo-Hutniczego, ul. Jabłonkowska 12
- Starostwo — patrz centrala Cieszyn 1
- 2 72 Stencel Walter, zast. fabr. art. spoż., Marsz. Śmigłego-Rydza 28
- Stowarzyszenie centralne spoż. dla Śląska w Łazach
- 37 — filia 26, Cieszyn Zach.
- 53 — młyn walcowy, Cieszyn Zach.
- 1 42 Straż Pożarna Ochotnicza, mieszkanie komendanta, ul. Moniuszki 27
- 1 43 — remiza, Aleja Prezydenta Mościckiego 34
- S Z K O Ł Y:
- 9 Gimnazjum Państwowe I. im. Antoniego Osuchowskiego, Cieszyn Zach., ul. Ant. Osuchowskiego 30

- 2 23 Państwowa Szkoła Handlowa, ul. Hoheneggera 16
- 1 22 Szkoła Zawodowa żeńska, ul. Ant. Osuchowskiego 32
- 2 60 Szpital miejski w Cieszynie Zach., Strzelców Podhalańskich
- śląski Zakład Kredytowy S. A., oddział w Cieszynie — patrz centrala Cieszyn 1
- śląskie Biuro Węglowe — patrz centrala Cieszyn 1
- śląskie Towarzystwo Węglowe, Sp. z o. o., — patrz centrala Cieszyn 1
- 1 45 Tauber Aron, kupiec, Marsz. Piłsudskiego 7
- 26 „Terra“, J. Goryczka & Co, Sibica, Jabłonkowska
- 1 53 „The Gentleman“, S. Huppert, Marsz. Piłsudskiego 30
- 1 52 Tomanek Rudolf, przedstawicielstwo „Tatra“ samochodów, sklep z art. technicznymi, Wiaduktowa 5
- 2 70 — warsztat mechaniczny
- 2 25 — m. Sibica 60
- 67 Ubezpieczalnia Społeczna, skwer St. Staszica 1
- Urząd gminny — patrz Zarząd gminny
- 1 09 Urząd Parafialny Ewangelicki a. w. (ks. Zahradnik), pl. M. Reja 1
- 1 51 Urząd Parafialny Katolicki przy kościele Serca Jezusowego, al. Prez. Mościckiego 24
- URZĘDY:
- Administracja Podatkowa, Cieszyn Zach., patrz centrala Cieszyn 1
- Urząd Skarbowy, Cieszyn Zach. — patrz centrala Cieszyn 1
- 51 Weiner Fryderyk, Marsz. Śmigłego-Rydza 7
- 2 16 Wiesner Henryk, Dom Bankowy, al. Prez. Mościckiego 2
- Wodociąg patrz Zarząd miejski
- 23 Wohrizek Artur, dr, adwokat, Hoheneggera 10
- 1 66 Zarząd gminny w Sibicy
- Zarząd Miejski — Cieszyn Zach. — Gazownia przy ul. Marsz. Śmigłego-Rydza
- 1 65 — Rzeźnia miejska nr II, (Zaolzie)
- 1 41 — Zakłady wodociągowe, dozorca źródeł w Oldrzychowicach
- 47 Zatloukal Wincenty, notariusz, Marsz. Piłsudskiego 27
- 90 „Ziemia“, Sp. roln. handlowa, Stow. zarejstr. z ogr. por., Fabryczna 13
- 1 25 Ziffer Leon, dr, adwokat, Gen. Bortnowskiego 5
- 1 31 Związek Polaków, sekretariat główny, Gen. Bortnowskiego 18
- 1 59 Związek Spółdzielni Polskich w Cieszynie Zach., stow. zarejstr. z ogr. por., Fabryczna 13
- 61 Zuckermandel G., hurt artykuł. spożywczych, Marsz. Piłsudskiego 26

## Mieczysław Studencki

Reprezentacja fabryk samochodowych

### BUICK - OPEL - HANSA - FORD

Kursy Kierowców Samochodowych. Warsztaty obsługi.  
Katowice, ul. Stawowa 5, telefon 333-13 - 333-24.

## „POLNA“

MASZYNY DO SZYCIA  
MASZYNY ROLNICZE

Przemysł, ul. Zybkiewiczza 7 - 11,  
adres dla korespondencji: skrytka pocztowa 79.

## „GAZY ZIEMNE“ S. A. DLA PRZEMYSŁU NAFTOWEGO

LWÓW, CENTRALA: AKADEMICKA 7, TEL. 102-47.  
LWÓW — ZNIESIENIE.

Sprzedaj komisowa: S. A. „Gazy Ziemne“  
Józef Rosner Spółka z ogr. odp.  
W KATOWICACH.  
Biuro: Katowice, Szopena 6. Telefon 346-59.  
Skład: Sosnowiec, Mościckiego 26. Tel. 6.6-68.

Benzyna, mieszanka napędowa „OKTAL“, oleje samochodowe, wszelkie oleje maszynowe, cylindrowe i smary dla celów przemysłowych.

# FRYSZTAT



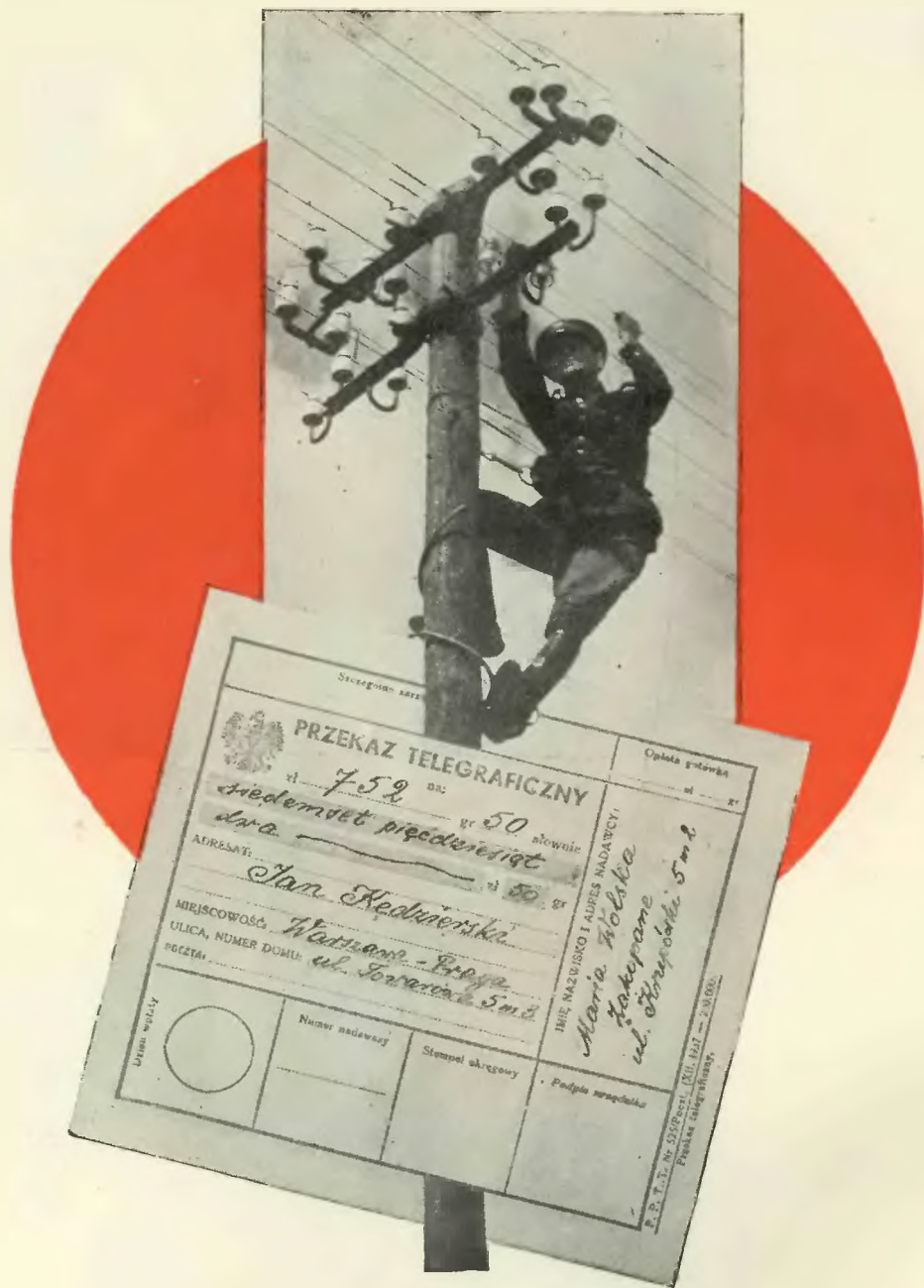
Owacyjnie witane wchodzą do Frysztatu szwadrony kawalerii polskiej. (Fot. PAT)



Gen. Bortnowski, dowódca grupy operacyjnej „Śląsk”, wraz z Dr Leonem Wolfem, zasłużonym bojownikiem o polskość Zaolzia, podczas defilady wojsk na rynku frysztackim. (Fot. PAT)



# NAJPRĘDZEJ OTRZYMASZ PIENIĄDZE PRZEKAZEM TELEGRAFICZNYM



Kwoty przesyłane przekazem telegraficznym są wypłacane całkowicie bądź też częściowo w wyjątkowych wypadkach niemożności wypłaty całej kwoty.

Odbiorca podejmujący część przekazanej kwoty może zażądać aby pozostała reszta

- wypłacono później w tym samym lub następnym dniu
- wypłacono innej osobie w tej samej miejscowości
- dosłano do innej miejscowości pod innym adresem.

# D — F

## DARKÓW L

- (b. n.) Przyjmowanie telegramów telefonem i zamawianie rozmów międzymiastowych (Abonentów należy również szukać pod centralą Frysztat)
- 2 Restauracja Zarządu jodowych kąpiel dra Larisch-Mönnicha w Darkowie (telefon czynny od I.V. do 30.IX.)
- 5 Zarząd gminny w Darkowie
- 1 Zarząd jodowych kąpiel dra Larisch-Mönnicha w Darkowie

## DĄBROWA ŚLĄSKA L

ROZMÓWNIKA PUBLICZNA  
(Abonenci — patrz centrala Orłowa)

## DOMASŁOWICE L DOLNE

- (b. n.) Przyjmowanie telegramów telefonem i zamawianie rozmów międzymiastowych
- 1 Posterunek Policji Woj. śl., Domasłowice Dolne

## DZIEĆMOROWICE L

- (b. n.) Przyjmowanie telegramów telefonem i zamawianie rozmów międzymiastowych
- 2 Hanke Józef, dr, lekarz prakt., Dziećmorowice 720
- 3 Rosenzweig Szymon, blacharz, Dziećmorowice 293

## FRYSZTAT

N (dla abonentów)  
C (dla rozmównicy)

- (b. n.) Centrala międzymiastowa  
(b. n.) Centrala miejska
- 96 Przyjmowanie telegramów telefonem (Inne połączenia służbowe — patrz Poczta, Telegraf i Telefon)

- 15 Administracja podatkowa we Frysztacie
- 6 Appel Otto, zarządca domów mieszkalnych huty żelaznej Witkowiec, Frysztat 592

### BANKI:

- 52 Komunalna Kasa Oszczędności miasta Frysztatu, pl. Marsz. J. Piłsudskiego 72
- 3 Rolniczy i Robotniczy, stow. zarejestr. z nieogr. por.
- 4 Towarzystwo Oszczędności i Zaliczek w Cieszyńskie Zach., Stow. zarejestr. z nieogr. por., oddz. Frysztat

- 56 „Bata“, S. A., skład obuwia
- 77 Beer Alfred, dr, adwokat, Frysztat
- 10 Bielek Józef, dr, adwokat, ul. płk. Becka 620
- 2 Blumenthal Sam. i Syn, fabr. śrub i skład żelaza
- 72 Bronner Alicja, handel drzewa
- 41 Centralne stow. społ. dla Śląska w Lazach, rozdzielnia 15 we Frysztacie, Grażyńskiego 136
- 60 Cibis Maks, inż., em. inspektor górniczy, Młyńska 789
- 25 Cierer Józef, dr, adwokat, pl. Marsz. J. Piłsudskiego 4
- 17 Drogeria pod „Czarnym Psem“, Marsz. J. Piłsudskiego 6
- 64 Elektrownia Morawsko-śląska
- 14 Fabryka Mebli Stalowych, Zakłady Mücke-Melder, S. A.
- 81 —
- 7 Fink S., skład żelaza i materiałów budowl., pl. Marsz. Piłsudskiego 94
- 51 Fridel Adolf, młyn walcowy i skład kolonialny
- 12 Führer Herman, dr, adwokat i obrońca w sprawach karnych, Zamkowa
- 63 Haas Eryk Henryk, dr, adwokat, pl. Marsz. J. Piłsudskiego 8

- 35 Holländer Artur, hotel, Gen. Bortnowskiego 151
- 62 Hotel Langer, garaże, Darków 254
- 68 Inspektorat Szkolny we Frysztacie
- 29 Kolej — Dworzec P. K. P.  
Komisariat Policji — patrz Policja
- 52 Komunalna Kasa Oszczędności miasta Frysztatu, pl. Marsz. J. Piłsudskiego 72
- 45 Kress Rudolf, dr, adwokat, pl. Prez. Mościckiego
- 5 Kubanek Franciszek, wytw. likierów, rumu, wody sodowej, win owocowych i soków. Hurt. sprzedaż winogronowych

### LEKARZE:

- 46 Olszak Wiktor, dr, pl. Marsz. J. Piłsudskiego 9
- 43 Schmied Juliusz, dr
- 18 Tauber Juliusz, dr med., pl. Marsz. Piłsudskiego 35
- 66 Leśny Urząd hr. Jana Larisch-Mönnicha we Frysztacie
- 8 Ludowa Drukarnia, Sembol i S-ka, Frysztat
- 14 Mücke-Melder, S. A., fabr. mebli stalowych i blach dziurawionych
- 81 —
- 22 Parowa Cegielnia i Tartak, właśc. inż. F. Urbańczyk, Frysztat

### POCZTA, TELEGRAF I TELEFON:

- Obwodowy Urząd pocztowo-telekomunikacyjny Frysztat
- 100 — naczelnik urzędu, b.
- 99 — „ „ „ m.
- 94 — sekretariat „ „
- 98 — rozdzielnia listowa (spedycja)
- 97 — okienka nadawczo-oddawcze
- 95 — posterunek monterski
- 37 Policja — Komisariat Policji Woj. śl. — kierownik komisariatu
- 19 Przemysł żelazny Jäkla, Sp. Akc., Frysztat
- 69 Rozenzweig Artur, pl. Marsz. J. Piłsudskiego 40
- 49 Sanatorium jodobromowego uzdrowiska w Darkowie
- 34 Schmid Henryk, dr, adwokat i obrońca w sprawach karnych, pl. Marsz. J. Piłsudskiego 91
- 71 Schnicer Adolf, kupiec, Ratuszowa 90 i Starostwo — patrz Urzędy

**National**

Nasy Kontrolne i Maszyny Hsiegujące

Warszawa, Ossolińskich 8

Telefon 514-74 i 514-76.

Fotografujcie Polskimi WYROBAMI

**„ALFA“**

Blony **„ULTRAPAN“** —

— produkt światowy.

„ALFA“, Bydgoszcz

**PŁOMBY STALOWE** w 9 wielkościach do zabezpieczenia

oraz DLA OCHRONY marek fabrycznych pułtek

Flakonów torcdek pudełek i wszelkich wyrobów miedzianych

paczek worków butelek i kór we dlini wszelkiego rodzaju opakowań.

DOSTARCZA NAJOKRZYSTWIEJ

FABRYKA „REFLEX“ SP. z o.o. KRAKÓW. TEL. 176-77

**„ERO“ WYTWORNIĄ FOTOCHEMICZNA**

Poznań, ul. Wielka 14

Fabryki: płyt — błon — papierów — chemikali fotograficznych

(Szlachetny wyrób polski).

Międzynarodowy Bank Handlowy Sp. Akc. Ratowice, ul. Mieleckiego 10, Bank Dewizowy  
tel. 334-25

**MATERIAŁY IZOLACYJNE DO CELÓW BUDOWLANÝCH**

**WODOCHRON-SZCZELNIT.**

**GALICJA S.A.**

BIURA SPRZEDAŻY i SKŁADY  
KATOWICE, UL. PADEREWSKIEGO 33 — TEL. 316-01  
BIELSKO, UL. KRASINSKIEGO 32 — TEL. 14-36

- 20 Stowarzyszenie spożwczwe robotników i rolników w Słonawie  
 — kancelaria — Stonawa  
 — rozdzielnia Nr 1, Stonawa  
 — rozdzielnia Nr 3, Łąki  
 — rozdzielnia Nr 6, Stonawa  
 — magazyn, Ołbrachcice  
 44 — rozdzielnia Nr 1, Darków  
 36 Strzelec Karol, naprawa aut i garaż, Frysztat  
 61 Szymsza Dominik, inż., Frysztat 315  
 55 Teitelbaum Adolf, dr, adwokat i obrońca w sprawach karnych, ul. plk. Becka 621

- 16 Tichy Walter, apteka pod Zbawieciem, pl. Marsz. J. Piłsudskiego 34  
 13 Ubezpieczalnia Społeczna, ul. dra Grażyńskiego  
 66 Urząd leśny hr. Jana Larisch-Mönnicha, Frysztat  
**URZĘDY:**  
 15 Administracja podatkowa Frysztat  
 82 Urząd Podatkowy Frysztat  
 39 Starostwo, Frysztat  
 48 —  
 26 Verstandig Bernard, dr, adwokat krajowy, Frysztat

- 28 Wolf Leon, dr, adwokat, Gen. Bortnowskiego 168  
 53 —  
 14 Zakłady Mücke-Melder, S. A., fabr. mebli stalowych i blach dziurawionych  
 81 —  
 75 Zarząd gminny w Raju  
 47 Zarząd gminny, Stare Miasto  
 9 Zarząd miejski Frysztat  
 27 — burmistrz  
 9 — cegielnia i elektrownia  
 65 Zarząd Zamku, Frysztat, Rynek 1  
 40 Zuber Karol, inż., budowniczy, Gen. Bortnowskiego

## Oplaty za rozmowy międzymiastowe krajowe.

Odległość (w km) między centralami, do których załączeni są wzywający i wzywany	Za 3-minutową rozmowę					Za przesłanie uprzedzenia lub wezwania do rozmównicy przy rozmowie		Za posłanie przy rozmowach z wezwaniem do rozmównicy	Za informację lub ady rozmowa zamówiona zwykła, pilna, prasowa, nie doszła do skutku z winy abonenta	Za uprzedzenie, wezwanie, informację lub niedojście do skutku zamówionej rozmowy z winy abonenta w godz. 24 - 6	
	w godzinach silnego ruchu		w godzinach słabego ruchu od 19 do 24 i od 6 do 8		w godzinach nocnego ruchu od 24 do 6	prasowa i Polskiej Agencji Telegraficznej między godz. 18-24 i 6-9	zwykłej				pilnej
	zwykłą	pilną	zwykłą	pilną							
	1	2	3	4	5	6	7	8	9	10	11
	g		r		o		s		z		y
do 10 km	20	40	15	30	15	10	5	10	Dodatkowa opłata za posłanie w miejscowym obszarze pocztowym - 50 gr.	5	5
ponad 10 „ 15 „	30	60	20	40	20	15	5	10		5	5
„ 15 „ 20 „	40	80	25	50	25	20	10	20		10	10
„ 20 „ 25 „	50	100	30	60	30	25	10	20		10	10
„ 25 „ 50 „	100	200	60	120	40	50	20	40		20	15
„ 50 „ 100 „	200	400	120	240	80	100	40	80		40	25
„ 100 „ 200 „	300	600	180	360	80	150	60	120		60	25
„ 200 „ 300 „	350	700	210	420	120	175	70	140		70	40
„ 300 „ 400 „	400	800	240	480	120	200	80	160		80	40
„ 400 „ 500 „	450	900	270	540	200	225	90	180		90	70
„ 500 „ 600 „	500	1000	300	600	200	250	100	200		100	70
„ 600 „ 700 „	550	1100	330	660	200	275	110	220		110	70
„ 700 „ 800 „	600	1200	360	720	200	300	120	240		120	70
„ 800 „ 900 „	650	1300	390	780	200	325	130	260	130	70	

Oplaty dodatkowe (uprzedzenie, wezwanie, posłanie, niedojście do skutku rozmowy i informacja) przy rozmowach zamówionych w okresie słabego ruchu od 19 do 24 i od 6 do 8 pobiera się według stawek, wykazanych w rubrykach 7, 8, 9 i 10, a w okresie nocnego ruchu, tj. od godz. 24 do 6 — według stawek wykazanych w rubrykach 9 i 11.

W godzinach nocnego ruchu podział rozmów na zwykłe i pilne nie ma zastosowania.

Za rozmowy prasowe przy odległościach ponad 25 km, prowadzone między godz. 24 a 6 pobiera się opłatę, podaną w rubryce 5.

# Cracovia Bacon Eksport

w Krakowie, ul. Rzeźnicza 28. Tel. 175-52 i 169-17

# Fabryka wędlin, konserw mięsnych, smalcu i bekonów

# JABŁONKÓW



Po zasłanych kwiatami ulicach Jablunkowa suną polskie tankietki. (Fot. PAT)



Symboliczne powitanie. Niezłomna Polka, Zuzanna Chamros, matka 12-rga dzieci, których nie pozwoliła wynarodowić, ze łzami radości w oczach wita gen. Bortnowskiego, dowódcę wojsk polskich, obejmujących Śląsk Zaolziański. (Fot. PAT)

**NA WIĘKSZYCH STACJACH KOLEJOWYCH  
KORZYSTAJCIE Z USŁUG POCZTY PERONOWEJ**



**PODCZAS POSTOJU POCIĄGU MOŻNA  
WYŚLAĆ:**

KARTKI POCZTOWE

LISTY KRAJOWE I ZAGRANICZNE  
(ZWYKŁE I POLECONE)

TELEGRAMY KRAJOWE I ZAGRANICZNE

ZNACZKI, KARTKI, LISTY POCZTOWE ORAZ  
BLANKIETY TELEGRAMÓW NABYĆ MOŻNA  
U LISTONOSZA POCZTY PERONOWEJ

# G—J

## GNOJNIK ŚLĄSKI L

(b. n.) Przyjmowanie telegramów telefonem i zamawianie rozmów międzymiastowych

- 6 Heger Franciszek, dwór Toszanowice Górne
- 5 Macek Antoni, dzierżawca dworu, Gnojnik Śląski
- 1 Policja — Posterunek Policji Woj. Śl. w Gnojniku
- 2 Urząd Celny w Gnojniku
- 4 Urząd Celny w Toszanowicach Dolnych

## JABŁONKÓW C

(b. n.) Przyjmowanie telegramów telefonem i zamawianie rozmów międzymiastowych

- 21 Apteka Miejska „pod Aniołem“ mgr farm. Fr. Kuczera, Rynek 19
- 25 Bata, sprzedaż obuwia, Rynek
- 2 Centralne stow. spoż. dla Śląska w Łazach, filia Jabłonków
- 27 Eisner Emanuel, dr med., Dworcowa 449
- 33 Gimnazjum Państwowe w Jabłonkowie
- 17 Komunalna Kasa Oszczędności miasta Jabłonkowa w Jabłonkowie
- 9 Kucheida Franciszek, skład miesz. towarów i fabr. maszyn do prania, Rynek 31
- 3 Legler Gustaw, fabr. pił i narzędzi, Dworcowa 201
- 30 Mentel Józef, dr med., Rynek 16
- 26 Niedoba Józef, Róża, skład kolonialny, Młyńska 86
- 23 Paduch Jan, skład piwa, Jabłonków 133
- 5 Policja — Komisariat Policji Woj. Śl., Jabłonków
- 24 Policja—Posterunek Policji Woj. Śl., Bukowiec
- 12 Salcher Mat. i Synowie, Sp. Akc., Jabłonków
- 8 Sanatorium dla płucno chorych, Jabłonków
- 13 Sąd Grodzki w Jabłonkowie
- 32 Stern Bracia, przemysł drzewny, Jabłonków
- 40 Straż Graniczna—Komisariat w Jabłonkowie
- 29 Szpital S. S. Elżbietank w Jabłonkowie
- 31 Towarzystwo Oszczędności i Zaliczek w Cieszyńie Zach., Stow. zarejestr. z nieogr. por., oddz. Jabłonków
- 6 Urząd podatkowy w Jabłonkowie
- 15 Zarząd miejski, Jabłonków
- 19 Zarząd Tartaku Państwowego w Jabłonkowie—Nawsiu

**KORZYSTANIE Z USŁUG TELEFONU,  
TELEGRAFU, RADIA I POCZTY**

**ZA OSZCZĘDZA  
CZAS i PIENIĄDZE**

**ŻĄDAJCIE SZCZEGÓŁOWYCH  
INFORMACJI W URZĘDACH PT.**

Fotografujcie Polskimi WYROBAMI

**„ALFA”**

Błony **„ULTRAPAN”** —

— produkt światowy.

„ALFA”, Bydgoszcz

*National*

Kasy Kontrolne i Maszyny Księgujące

Warszawa, Ossolińskich 8

Telefon 514-74 i 514-76.

**„ERO” WYTWÓRNIA  
FOTOCHEMICZNA**

Poznań, ul. Wielka 14

Fabryki: płyt — błon — papierów —

chemikalii fotograficznych

(Szlachetny wyrób polski).

**KIEŁBASY  
KRAKOWSKIE**

**A. GRABOWSKI**

Kraków, ul. Szewska 16. Tel. 104-39

FIKIE: KATOWICE, CHORZÓW

Książki szkolne w wielkim wyborze  
w estetycznej szacie wydawniczej

POLECA

Państwowe Wydawnictwo  
Książek Szkolnych  
we Lwowie, ul. Kurkowa 21/23

# **Chcesz być dobrze obsłużony** **przez telefon automatyczny —** **stosuj się do następujących przepisów:**

- 1) **Sprawdź w spisie abonentów numer żdanego telefonu.** Nie polegaj na pamięci, gdyż ta często cię zawodzi. Posługuj się najnowszym oficjalnym spisem abonentów. Spisy prywatnego nakładu, jak wykazało doświadczenie, często zawodzą.
- 2) **Czekaj na sygnał zgłoszenia się centrali.**
- 3) **Nie pukaj widelkami.**
- 4) **Dopiero po usłyszeniu sygnału zgłoszenia się centrali, nakręcaj żądany numer.**
- 5) **Nakręcaj numer nie śpiesząc się — cyfra po cyfrze w tym porządku, w jakim są wydrukowane w spisie abonentów.**
- 6) **Nakręcaj palcem wskazującym prawej ręki.**
- 7) **Uważaj, aby przy nakręcaniu palec doszedł do języzka oporowego, po czym palec wyjmij, aby powrotny ruch tarczy odbywał się zupełnie samoczynnie. Nie hamuj, nie przyśpieszaj i nie dotykaj tarczy podczas jej ruchu powrotnego.**
- 8) **Jeżeli przy nakręcaniu numeru omylisz się (weźmiesz niewłaściwą cyfrę, palec wyskoczy itp.) zawieś mikrotelefon na widelkach i zacznij nakręcanie od początku — oczywiście po nowym otrzymaniu sygnału zgłoszenia się centrali.**
- 9) **Gdy nie rozmawiasz, to mikrotelefon musi bezwzględnie spoczywać na widelkach.**
- 10) **zapoznaj się dokładnie ze szczegółowymi przepisami w części I A spisu abonentów.**

Kto nie stosuje się do przepisów,

**szkodzi sobie,**

**szkodzi innym abonentom,**

**szkodzi centrali automatycznej,**

niepotrzebnie psuje sobie i innym nerwy, traci czas i pieniądze.

# KARWINA



Ciężkie polskie czołgi wjeżdżają do Karwiny.

(Fot. „Światowid”)



Ludność Karwiny w oczekiwaniu na zbliżające się oddziały armii polskiej.

(Fot. „Światowid”)



**NISKIE OPŁATY**  
**SZYBKI PRZEWÓZ**  
**DOSTAWA DO DOMU**

**P O C Z T A**  
**P R Z Y J M U J E**  
**P A C Z K I**  
**W A G I**



**DO 20 KG**

# K — N

## KARWINA 1

**N (dla abonentów)**  
**C (dla rozmównicy)**

- (b. n.) Centrala międzymiastowa  
(b. n.) Centrala miejska  
97 Informacja w sprawach pocztowych  
95 —  
98 Przyjmowanie telegramów telefonem (inne połączenia służbowe — patrz Poczta, Telegraf i Telefon)
- 54 Alianc, Związek przemysłowców gospodz. dla produkc. i zakupna, Stow. z o. p. w Karwinie
- 30 Apteka pod Matką Boską, mgr A. Kramner, Karwina, szyb Henryka
- 125 Apteka Postuwka Karol, Karwina
- 22 Bachner Samuel, Karwina 982
- 47 Bajera Józef, restauracja
- 6 Bank: Komunalna Kasa Oszczędności m. Cieszyna, oddz. w Karwinie
- 104 Bata, Polska Spółka Obuwia
- 67 Binar Alojzy, piekarnia
- 129 Biuro Pośrednictwa Pracy w Karwinie
- 72 Böhm Gabriel, kawiarnia i restauracja
- Browar i Stodownia dra J. Larisch-Mönnicha — patrz Larisch-Mönnicha Zakłady Przem. i Dobra
- 103 Burda Augustyn, stolarnia i zakład pogrzebowy
- 36 Bystron Karol, restauracja, Karwina-Solca
- 40 Centralny Związek Górników w Polsce, Sekretariat Zaolzański, Karwina
- 139 Chrześcijańska Spółka Spożywcza, Stow. zarejestr. z ogr. por., Karwina-Solca
- 25 Daniel Wilhelm, budowniczy
- 27 Doleżał Dominik, Karwina 871
- 136 Dostał Augustyn, zakład elektro-radio-techniczny
- Dyrekcja Kopalni i Koksowni dra J. Larisch-Mönnicha — patrz Larisch-Mönnicha Zakłady Przem. i Dobra
- 58 Faja Augustyn, Karwina 1442
- 37 Fajkis Józef, Karwina 1215
- 56 Flach Hugo, Karwina
- 73 Flach Wiktor, restauracja, Karwina 470
- Fundusz Pensyjny dra Larisch-Mönnicha — patrz Larisch-Mönnicha Zakłady Przem. i Dobra
- 39 Gottlieb Leopold, kupiec, handel żelazem, Marsz. Piłsudskiego 460

- 8 Górnicza i Hutnicza Sp. Akc., Karwina
- 49 —  
— Zarząd kopalni „Gabriela”  
— Zarząd kopalni „Hohenegger”  
— Zarząd kopalni „Barbara”  
— Zarząd koksowni „Hohenegger”  
— Zarząd centr. płuczki „Barbara”  
— Cegielnia kopalni „Gabriela”  
— Szpital  
— Wspólne biuro sprzedaży węgla i koks z kopalń Zagłębia Karwińskiego (spedycja)
- 65 Gritner Antoni, auto-taksa
- 63 Haubenstock Maks, Karwina 449
- 61 Hosiek Stanisław, zakład krawiecki, Karwina 1661
- 32 Hotel Gwarectwa, Matuszkowa Błazena
- Inspektorat dóbr dra Larisch-Mönnicha — patrz Larisch-Mönnicha Zakłady Przem. i Dobra
- 9 Jodobromowo-solne kąpiele i wyrób jodobromowej soli „Jodosol”, Karwina-Solca
- Katolicki Urząd Parafialny — patrz Urząd Parafialny
- Koksownia „Jan” — patrz Larisch-Mönnicha Zakłady Przem. i Dobra
- 41 Kolej — Dworzec kolejowy P. K. P., Karwina Główna
- Komunalna Kasa Oszczędności — patrz Bank
- Kopalnie dra Larisch-Mönnicha — patrz Larisch-Mönnicha Zakłady Przem. i Dobra
- 105 Königsberger Hugon, Karwina
- 35 Krajczek Jan, Karwina 790
- 17 Langer Józef, rzeźnik, Karwina-Sowiniec
- 10 Larisch-Mönnicha Zakłady Przemystowe i Dobra
- 42 —  
— Dyrekcja kopalni i koksowni  
— Kopalnia Jan  
— „ Franciszka  
— „ Franciszek  
— „ Głęboki  
— „ Henryk  
— Koksownia Jan  
5 — Oddział Handlowy  
77 —

- 12 — Zarząd dóbr Karwina
- 3 — „ „ Raj
- 2 — Pryw. sekretariat hr. dra Larisch-Mönnicha
- 1 — Zamek Solca
- 132 — Rafineria spirytusu i fabryka octu
- 18 — Tartak
- 51 — Fundusz Pensyjny  
— Zakład Emerytalny
- 4 — Browar i Stodownia
- 140 „Likeria”, Better, Karwina
- 28 Löwy Hugo, Karwina
- 109 Ludowa Spółka Spożywcza w Karwinie na Sowińcu, Stow. zarejestr. z ogr. por.
- 43 Ludowa Spółka Spożywcza w Stonawie
- 131 Matiasovits Władysław, Marsz. J. Piłsudskiego 8
- 102 Meyer Karol, roboty blacharskie, instalacje wodociągowe i skład naczyń kuchennych
- 135 Niemiecki Dom (Deutsches Vereinshaus), Karwina
- 38 Nitkiewicz Jan, drukarnia
- 68 Oczko Franciszek, Karwina 641
- 101 Olszak Wacław, dr, lekarz, Karwina 447
- 55 Paździora Alojzy, dr, Marsz. Piłsudskiego 1691

### POCZTA, TELEGRAF I TELEFON:

- Urząd pocztowo-telekomunikacyjny Karwina 1
- 97 — naczelnik urzędu
- 98 — spedycja listowa
- 96 — radio i paczkarnia
- 95 — kasa — kontrola
- 98 — przyjmowanie telegramów telefonem

### POLICJA:

- 24 Komisariat Policji Woj. Śl., Karwina
- 29 —
- 59 Posterunek Policji Woj. Śl., szyb Barbary
- 59 — (dod.) Posterunek Policji Woj. Śl., szyb Hoheneggera
- 106 Raab Ignacy, dom handlowy
- Rafineria spirytusu i fabr. octu — patrz Larisch-Mönnicha Zakłady Przem. i Dobra
- 15 Reichert Wilhelm, budowniczy, Karwina 15
- 20 Rejon Kontroli Skarbowej w Karwinie

Fotografujcie Polskimi Wyrobnami  
**„ALFA”**  
Błony **„ULTRAPAN”**  
— produkt światowy.  
„ALFA”. Bydgoszcz

**National**  
Kasy Kontrolne i Maszyny Księgujące  
Warszawa, Ossolińskich 8  
Telefon 514-74 i 514-76.

**PLOMBY STAŁOWE** w 9 wielkościach do zabezpieczenia paczek worków butelek skór we dlini wszelkiego rodzaju opakowań.

oraz DLA OCHRONY marek fabrycznych puzelek flakonów torebek pudełek i wszelkich wyrobów porowatych.

DOSTARCZA NAJOKRZYSTNIEJ

FABRYKA „REFLEX” SP. Z O.O. KRAKÓW. TEL. 176-77

**„ERO” WYTWÓRNIĄ FOTOCHEMICZNA**  
Poznań, ul. Wielka 14  
Fabryki: płyt — błon — papierów — chemikali i fotograficznych (Szlachetny wyrób polski)

## PREPARATY SPECJALNE DLA PRZEMYSŁU GAZOWNICZEGO

**DENOXOL SOLVE** — DO ROZPUSZCZANIA OSADÓW W RUROCIAGACH  
**DETEKTOL M** — DO NAWANIANIA SŁABOWYCZUWALNYCH GAZÓW  
**GAZYNA** — GAZ SKROPLONY DO KARBURYZACJI GAZU WĘGLOWEGO

noleca

**GALICJA S.A.**

BIURA SPRZEDAŻY I SKŁADY  
KATOWICE, UL. PADEREWSKIEGO 33 — TEL. 316-01  
BIELSKO, UL. KRASINSKIEGO 32 — TEL. 14-36

- 1 21 Restauracja dworcowa, Cyryl Popiołek, Karwina
- 13 Rozental Ludwik, Karwina-Solca
- 62 Rübstein Ignacy, lekarz - dentysta, Karwina 1142
- 1 10 Rypel Franciszek, dentysta, Karwina
- 76 Schneider J., dom towarowy, Karwina 1168
- Sekretariat Prywatny hr. J. Larisch-Mönnicha — patrz Larisch-Mönnicha Zakłady Przem. i Dobra
- 52 Stiasny Otokar, drogeria, Marsz. Piłsudskiego 1691
- 1 07 Stiasny Otokar, Karwina-Solca 80
- 60 Stowarzyszenie dla domowego pielęgnowania chorych w Karwinie
- 70 Stowarzyszenie katolickich robotników „Praca” w Karwinie
- 75 Stowarzyszenie Spożywcze Generalne dla Śląska w Łazach, filia 22 w Karwinie
- 23 Stowarzyszenie Spożywcze „Postęp” w Karwinie
- 1 41 — (dod.) Strzyż Antoni, zakład afiszowania
- 7 Szkoła Wydziałowa-Centrum, (dyr. P. Rakus)
- Szpital miejski — patrz Zarząd miejski
- 16 Śląskie Kolejki Krajowe, urząd ruchu „Kopalnia Jana”
- Tartak dra J. Larisch-Mönnicha — patrz Larisch-Mönnicha Zakłady Przem. i Dobra
- 26 Unger Hermina, kupiec, Karwina
- 57 Urząd Parafialny Katolicki, Karwina
- 20 Urząd: Rejon Kontroli Skarbowej w Karwinie
- 1 41 Vaclavik Antoni, mgr farm., „Nowa Apteka”, Karwina
- 19 Wechsberg Otto, skład mebli, Karwina 2
- Zamek Solca — patrz Larisch-Mönnicha Zakłady Przem. i Dobra
- Zarząd dóbr L. M., Raj — patrz Larisch-Mönnicha Zakłady Przem. i Dobra
- Zarząd Miejski Karwina
- 45 — prełożony miasta
- 33 — kierownik zarządu
- 1 29 — biuro pośrednictwa pracy
- 99 — obrona przeciwlotnicza
- 1 26 — stacja ratunkowa Czerwonego Krzyża
- 1 30 — opieka społeczna
- 50 — szpital miejski
- 50 — (dod.) lekarz szpitala miejskiego
- 19 Złotnikowa Zofia, restauracja, Karwina 2

## KARWINA 2 L

(b. n.) Przyjmowanie telegramów telefonem i zamawianie rozmów międzymiastowych

- 3 07 Hlavajcik Wincenty, Karwina
- 3 01 „Installa”, Sp. z o. o., przedsiębiorstwo techniczne, Karwina

- 3 03 Moser Emanuel, ślusarnia, wyroby żelazne, rowery, Karwina
- 3 05 „Robotnik Śląski”, Karwina
- 3 04 Towarzystwo Oszczędności i Zaliczek w Cieszynie Zach., Stow. zarejestr. z nieogr. por., oddz. Karwina

## KOCOBĘDZ L

ROZMOWNICA PUBLICZNA

## LIGOTKA KAMERALNA L

(b. n.) Przyjmowanie telegramów telefonem i zamawianie rozmów międzymiastowych

- 2 Policja: Posterunek Policji Woj. Śl., Ligotka Kameralna
- 1 Straż Graniczna — Komisariat, Ligotka Kameralna

## LUTYNIA NIEMIECKA L

(b. n.) Przyjmowanie telegramów telefonem i zamawianie rozmów międzymiastowych

- 1 Better Leopold, dr med., prakt. lekarz, Lutynia Niemiecka 435
- 4 Grauer Emil, dom towarów
- 2 Klimscha Franciszek, rzeźnik i wędliniarz
- 7 Państwowy Majątek Rolny, Lutynia Niemiecka
- 9 Państwowy Majątek Rolny, Nierad
- 3 Teichner Ernest, warsztat modnych wyrobów trykotowych i Teichner Fryderyk, kupiec, Lutynia Niemiecka 339
- 5 Weiss Józef, handel żelazem i materiałem budowl.
- 6 Zarząd gminny, Lutynia Niemiecka

## LUTYNIA POLSKA L

(b. n.) Przyjmowanie telegramów telefonem i zamawianie rozmów międzymiastowych

(Abonentów należy również szukać pod centralą Orłowa)

- 1 Cyganek Antoni, inż., em. inspektor, Lutynia Polska 452
- 2 Policja: Posterunek Policji Woj. Śl., Lutynia Polska

## ŁAZY ŚL. L

(b. n.) Przyjmowanie telegramów telefonem i zamawianie rozmów międzymiastowych (Abonentów należy również szukać pod centralą Orłowa)

- 19 Apteka św. Anny, Łazy
- 4 Bata, skład obuwia, Łazy
- 11 Dłuhosz Emil, dr med., Łazy
- 7 Falter Leon, kupiec, Łazy
- 6 Lojda Józef, zakład krawiecki, Łazy

POCZTA, TELEGRAF I TELEFON:

- 49 Urząd pocztowo - telekomunikacyjny Łazy, naczelnik
- 2 Policja—Posterunek Policji Woj. Śl., Łazy
- 12 Wechsberg Maks, restaurator, Łazy
- 3 Wybitul Antoni, kupiec, Łazy
- 1 Zarząd gminny, Łazy

## ŁĄKI ŚLĄSKIE L

(b. n.) Przyjmowanie telegramów telefonem i zamawianie rozmów międzymiastowych

- 2 Möhwald Wilhelm, dr, Łąki
- 1 Policja—Posterunek Policji Woj. Śl., Łąki

## MOSTY ŚLĄSKIE L

(b. n.) Przyjmowanie telegramów telefonem i zamawianie rozmów międzymiastowych

- 2 Policja—Posterunek Policji Woj. Śl., Mosty
- 1 Straż Graniczna — Placówka w Mostach
- 3 Urząd Celny na dworcu kolejowym w Mostach

## NAWSIE L

(b. n.) Przyjmowanie telegramów telefonem i zamawianie rozmów międzymiastowych

- 2 Haber Jakub, handel drzewem, Nawsie — Jabłonkow
- 4 Szkoła Powszechna w Gródku
- 4 Zarząd gminny w Gródku
- 3 Zarząd gminny w Nawsie

# „ROBUR”, Katowice, węgiel, koks, brykiety

**REKLAMA POCZTOWA**  
SP. Z O. O.  
**ODDZIAŁ W KATOWICACH**  
UL. MŁYŃSKA 5. TEL. 335-96

SPRZEDAJE ADRESY — ROZSYŁA DRUKI  
ADRESOWE I BEZADRESOWE — PRZYJMUJE  
OGŁOSZENIA DO SPISÓW ABON. TEL.  
I KARNETÓW POCZTOWYCH — WYWIE-  
SZA PLAKATY WE WSZYSTKICH URZĘ-  
DACH I AGENCJACH POCZTOWYCH.

# ORŁOWA



Pierwszy policjant polski na posterunku w Orłowej.  
(Fot. „Światowid”)



Wojska polskie, wkraczając do Orłowej, defilują przed gen. Malinowskim.  
(Fot. „Światowid”)

**SKARBNICA NARODU**



**PKO**  
**PEWNOŚĆ**  
**ZAUFAANIE**

**KAŻDY URZĄD POCZTOWY JEST ZBIORNICĄ PKO**

## O—W

## ORŁOWA

N (dla abonentów)

C (dla rozmównicy)

- (b. n.) Centrala międzymiastowa  
(b. n.) Centrala miejska
- 1 69 Informacja centrali miejskiej i międzymiastowej
- 1 94 Przyjmowanie telegramów telefonem (Inne połączenia służbowe — patrz Poczta, Telegraf i Telefon)
- 25 Altman Rudolf, kupiec, J. Piłsudskiego 102
- 1 26 Apteka św. Barbary sukcesorów Skorokowskich, Orłowa 76
- 84 Apteka św. Józefa, właśc. Robert Eisenberg, Orłowa 184
- 1 54 Aufrecht Karol, inż., fabryka wódek, likierów i wody sodowej, Orłowa 828
- 1 54 Aufrecht Otto, dr med., lekarz-dentysta
- 79 Barber E., właśc. Barber Oskar, sklep tow. różnych i restauracja
- 72 Barber Eryk, sklep tow. różnych i restauracja, Orłowa 264
- 97 Barber Ferdynand, dr med., lek., spec. chorób skórnych i wenerycznych, Orłowa 867
- 55 Benetka Józef, dr med., lekarz, Orłowa
- 1 22 Better Wilhelm i S-ka, skład mebli i warsztat tapicerski, J. Piłsudskiego 713
- 1 03 Bochnerowa Rozalia, zegarmistrz i jubiler, Orłowa 74
- 47 Brenner Bernard, kupiec, Dąbrowa 487
- 29 Bronner Henryk, dyr. fabryki chemicznych, Orłowa
- 19 Browar Karwina, skład piwa w Orłowej
- 98 Buzek Jan, dr med., lekarz, Dąbrowa 511
- 30 Bystron Ernest, rzeźnik i wędliniarz, Orłowa, J. Piłsudskiego 611
- 32 — Sokolska 611
- 46 Centralne Stowarzyszenie Spożywcze dla Śląska w Łazach
- 51 —
- 1 01 Chamrad Albin, dom towarowy, Orłowa 91
- 1 17 Cysorz Franciszek, fabr. wyrób. cementowych, Poręba 573
- 68 Dostal Jarosław, dr med., lek., spec. chorób dziecięcych, Orłowa 931
- 6 Ekspozytura fy „Bracia Gutmanowie“ w Orłowej, Sp. Akc. w Pradze
- 66 Elsner Szymon, kupiec, Dąbrowa 270
- Ewangelicki Urząd Parafialny — patrz Urząd Parafialny
- 76 Fabryka kafli i naczyń glinianych w Polskiej Lutyni
- 14 Folwarczny Karol, autospedycja, Łazy 125
- 81 Fritz Wilibald, odlewnia żelaza i metali oraz fabryka maszyn, Poręba 320
- Gimnazja — patrz Szkoły
- 16 Glücksman Jakub, handel skór i wytwórnia cholewek, Orłowa 485
- 7 Górnicze Towarzystwo Orłowa—Łazy w Orłowej
- 8 —
- 1 25 Hotel Albrecht, Poręba
- 67 Hotel Gwarectwa, Schneider Dawid, Orłowa
- 1 Hotel „Gwiazda“, M. Wechsner, Orłowa, Dworcowa 112
- 59 Hrstka Karol, inż. i S-ka, Spółka komand., sprzedają materiałów budowlanych, Orłowa
- 49 Jaus Bolesław, hotel hutniczy, Orłowa 207
- 1 52 Justitz Leopold, autospedycja, Justitzowa Irma, hurtowy skład mleka, Orłowa 371

- 39 Kabatek Maciej, budowniczy, Orłowa 510
- 37 Karas Józef, autospedycja, Orłowa
- 37 Karasowa Monika, handel tow. mieszanymi, Orłowa
- 1 49 Kohane Adolf, dr med., lekarz, Orłowa 922

## K O L E J E:

- 1 05 Dworzec kolejowy P. K. P., Dąbrowa
- 1 04 Dworzec kolejowy P. K. P., Orłowa
- 78 Komendir Eugeniusz, piekarnia parowa, Dąbrowa 539
- 56 Komunalna Kasa Oszczędności, Orłowa
- 2 Kopalnia „Eugeniusz“ w Pietwałdzie
- 10 Kopalnia „Wacław“ w Porębie
- 21 Kristl Józef, warsztat konstrukcyjny żelaznych, naprawa maszyn i cynkowanie metali, Poręba 10
- 58 Kulka Artur, dr, adwokat, Orłowa 74
- 50 Langer Wincenty, skład rzeźniczy i wyrób wędlin, Orłowa, Marsz. Piłsudskiego 697
- 70 Lekarz Brenner Maksymilian, dr med., — roentgen, diatermia, górskie słońce, kąpiele wewnętrzności (entercleaner), Orłowa - Kopaniń 923
- 65 Marek Józef, drogeria, Orłowa 269
- 89 Marmor Maks, Dąbrowa
- 1 07 Orłowskie Cegielnie Tow. Górniczego, Orłowa - Łazy
- Państwowe Koeduk. Gimnazjum Kupieckie — patrz Szkoły
- 1 02 Peske Wiktor, hotel „Orłowa“, Orłowa 91
- 38 Plachki Rudolf, budowniczy, Orłowa 759

POCZTA, TELEGRAF I TELEFON:  
Urząd pocztowo - telekomunikacyjny Orłowa

- 1 98 — naczelnik urzędu, b. m.
- 1 70 — m.
- 1 71 — dział „ruchu“ pieniężnego
- 1 72 — kontroler ruchu pocztowego
- 1 73 — przyjmowanie listów polec., telegramów i zamówień na rozmowy telef. z rozmównicy
- 1 76 — spedycja, dział skrytek i przegródki
- 1 96 — przyjmowanie paczek i listów wart., magazyn paczek
- 1 77 — dział radiofoniczny
- 1 78 — kontroler telegrafu i telefonu
- 1 37 — nadzór teletechniczny kier., b.
- 1 74 — kierownik nadzoru teletechn., m.
- 1 37 — magazyn nadzoru teletechn., m.
- 1 75 — monter, m.
- 1 95 — dozorca bud. poczt.

## P O L I C J A:

- 13 Komisariat Policji Woj. śl., Orłowa
- 3 Posterunek Policji Woj. śl., Dąbrowa
- 1 08 Posterunek Policji Woj. śl., Poręba
- 1 09 Polska Krajowa Rodzina Opiekunów w Orłowej
- 87 Przykrył Edward, budowniczy, Poręba 204
- 20 Raik Karol, inż. budowniczy, Łazy 752
- 12 Rawik Leon, skład obuwia, Orłowa, J. Piłsudskiego 652
- 1 42 Robotnicza Spółka Spożywcza w Orłowej
- 52 Rosicki Mirosław, inż., zakład wodociągów i centralnego ogrzewania, Poręba 485
- 99 Ruff Dawid, hurtownia naczyń kuchennych, Orłowa

- 4 Salinger Albrecht, skład piwa, Orłowa 571
- 27 Schneider Abraham, dom towarowy, Orłowa, J. Piłsudskiego 492
- 36 Silbiger Henryk, zakład jubilerski, optyczny i radiowy, Orłowa 313
- 53 Spitzer K. i W., handel artykuł. żelaznych oraz wytwórnia chłodni lodowych, Orłowa 485
- 31 Steiner Zygfryd, skład drzewa, Orłowa, ul. Marsz. Piłsudskiego 357
- 75 Szczotka Rudolf, skład spec. maszyn do szycia i rowerów, Orłowa 658

## S Z K O Ł Y:

- 96 Państwowe Gimnazjum I im. J. Stowackiego, w Orłowej
- 91 Państwowe Gimnazjum II, w Orłowej
- 24 Państwowe Koedukacyjne Gimnazjum Kupieckie, w Orłowej
- 45 Szpital Kopalniany Czeskiej Spółki Handlowej, Orłowa
- 7 Towarzystwo Górnicze Orłowa - Łazy w Orłowej
- 8 —
- 62 Towarzystwo Oszczędności i Zaliczek w Cieszynie Zach., Stow. zarejestr. z nieogr. por., oddz. Orłowa
- 1 36 Trubka Franciszek, budowniczy, Orłowa 798
- 1 57 Tulinger Antoni, przedsiębior. blacharskie, Orłowa 183
- 77 Urząd Parafialny Ewangelicki a. w., Orłowa 482
- 12 Vogelgut Moryc, skład owoców pożywn. i ziemiopłodów, Orłowa, J. Piłsudskiego 652
- 1 15 Wałach Adolf, sprzedaw. tow. różnych, Orłowa 330
- 64 Waniatka Franciszek, skład żelaza, artykuł. budowlanych i pokrewnych, Orłowa 571
- 1 41 — składy pod kościołem
- 1 23 Wechsler Adolf, dom towarowy, Orłowa, J. Piłsudskiego 785
- 1 Wechsner M., fabryka likierów i hurtownia piwa, Orłowa, Dworcowa 112
- 48 Weissberger Józef, skład piwa i wytwórnia wody sodowej i lemoniady, Orłowa 393
- 15 Witkowskie Gwarectwo dla Górniczo i Hutnictwa, kopalnie „Eleonora“ i „Betina“ w Dąbrowie
- 80 Zakład pogrzebowy, Janeczek Fr., Orłowa 330
- 17 Zakład pogrzebowy, Kohoutek Em., Orłowa 270
- 86 Zarząd gminny, Dąbrowa
- 90 Zarząd gminny, Poręba k. Orłowej
- 1 47 Zarząd Miejski, Orłowa
- 73 — Miejski Urząd Budownictwa
- 9 — Rzeźnia Miejska
- 40 Ziffer Otton, piekarnia parowa, Orłowa 402
- 54 Związek Kupców, Stow. z ogr. odp., hurtownia, Dąbrowa
- (dod.) kancelaria i magazyn (pogodz. urzędowych miesz. dyrektora M. Marmora, telef. nr 89)

## PIETWAŁD L

- (b. n.) Przyjmowanie telegramów telefonem i zamawianie rozmów międzymiastowych (Abonentów należy również szukać pod centralą Orłowa)
- 1 Górniczo i Hutnicza Sp. Akc. — Zarząd Kopalni „Jadwiga“ „Postęp“
- 15 Halenka Wacław, mistrz dekarski, Pietwałd 1095
- 19 Kopalnia „Eugeniusz“ w Pietwałdzie
- 10 Koterba Bogusław, dr med., lekarz, Pietwałd

Fotografujcie Polskimi Wyrobnami

„A L F A“

Błony „ULTRAPAN“ —

— produkt światowy.

„A L F A“, Bydgoszcz

National

Kasy Kontrolne i Maszyny Ręgujące

Warszawa, Ossolińskich 8

Telefon 514-74 i 514-76.

„E R O“ WYTWÓRNI  
FOTOCHEMICZNA

Poznań, ul. Wielka 14

Fabryki: płyt — błon — papierów —  
chemikali fotograficznych

(Szlachetny wyrób polski)

## POCZTA, TELEGRAF I TELEFON:

- 20 Urząd pocztowo - telekom. Pietwałd, naczelnik urzędu  
 23 Szkoła wydziałowa — kierownik, Pietwałd-Pustki  
 4 Zarząd gminny w Pietwałdzie

## PIOTROWICE FRYSZTACKIE L

- (b. n.) Przyjmowanie telegramów telefonem i zamawianie rozmów międzymiastowych
- 11 CSŁ — Centralne Stow. Spożywcze dla Śląska w Łazach, rozdzielnia 13 w Piotrowicach, Kozusznik Rudolf, kier. rozdziału  
 3 Fabryka sody dra Jana Larisch-Mönnicha, Piotrowice Frysztaćkie — kancelaria dyrektora — mieszkanie dyrektora  
 6 Kozielec Teodor, Zawada  
 1 Policja — Posterunek Policji Woj. Śl., Piotrowice Frysztaćkie, kancelaria kmtda  
 9 Zarząd Gminny, Marklowice Doine  
 8 Zarząd Gminny, Piotrowice, komisarz rządowy dr Drechsler

## POREBA ORŁOWSKA L

### ROZMÓWNIKA PUBLICZNA

(Abonenci — patrz centrala Orłowa)

## PUDŁÓW L

- (b. n.) Przyjmowanie telegramów telefonem i zamawianie rozmów międzymiastowych (Abonentów należy również szukać pod centralą Bogumin 2)
- 1 Klimek Jan, skład tow. kolonialnych, Pudłów 204  
 2 Wolny Alojzy, restauracja, Pudłów 281

## ROPICA L

### ROZMÓWNIKA PUBLICZNA

## RYCHWAŁD ŚLĄSKI L

- (b. n.) Przyjmowanie telegramów telefonem i zamawianie rozmów międzymiastowych
- 1 Brenner Józef, Rychwałd Śl.  
 6 Klisz Alfred, zakład pogrzebowy, Rychwałd Śl.  
 3 Pierwszy zakład wyrobów kamieni sztucznych i tow. cementowych. Nieborak Rudolf, Rychwałd Śl.  
 4 Zarząd dóbr Franciszki Starhemberg-Larischowej, zarządca J. Seibert, Rychwałd Śl.  
 2 Zarząd gminny, Rychwałd Śl.

## SKRZECZÓŃ L

- (b. n.) Przyjmowanie telegramów telefonem i zamawianie rozmów międzymiastowych (Abonentów należy szukać również pod centralą Bogumin 2)
- 1 Klisz Jakub, stolarnia, zakład pogrzebowy „Concordia“

## STONAWA L

- (b. n.) Przyjmowanie telegramów telefonem i zamawianie rozmów międzymiastowych (Abonentów należy również szukać pod centralą Frysztat)

- 1 Zarząd Dóbr hr. dra Jana Larisch-Mönnicha, Stonawa

## SUCHA GÓRNA L

- (b. n.) Przyjmowanie telegramów telefonem i zamawianie rozmów międzymiastowych
- 3 Dom Robotniczy, Sucha Górna  
 5 Koźdoń Fryderyk, dr med., lekarz, Sucha Górna 416  
 4 Zarząd dworu hr. dra Larisch-Mönnicha, Sucha Górna  
 1 Zarząd gminny, Sucha Górna

## SUCHA ŚREDNIA L

- (b. n.) Przyjmowanie telegramów telefonem i zamawianie rozmów międzymiastowych
- 11 Baton Józef i Karol, gospodźki, kupiectwo, postój taksówki, Sucha Dolna 187  
 5 Dwór, Sucha Dolna  
 12 Folwarczny Gustaw, Sucha Średnia 95  
 8 Kotula Karol, Sucha Średnia  
 7 Kubiena Wiktor, Sucha Średnia  
 9 Szkoła wydziałowa — dyrekcja, Sucha Średnia  
 6 Schöngut Herman, Sucha Średnia  
 3 Tomeczka Ferdynand, budowniczy, Sucha Dolna  
 10 Trefny Dominik, dr med., Sucha Dolna  
 1 Zarząd gminny, Sucha Dolna  
 2 Zarząd gminny, Sucha Średnia

## SZUMBARK BŁĘDOWICKI L

- (b. n.) Przyjmowanie telegramów telefonem i zamawianie rozmów międzymiastowych
- 1 Brada Zygmunt, skład tow. mieszańców, Szumbark  
 2 Dwór Szumbark  
 6 Lekarz praktyczny, akuszer, dr D. Pietrosz, Błędowice Dolne  
 6 Pithart Leon, dr, lekarz, Błędowice Dolne  
 3 Policja — Posterunek Policji Woj. Śl., Szumbark  
 8 Straż Graniczna — Placówka w Szumbarku  
 5 Urząd Celny w Szumbarku

## TRZYNIEC C (dla abonentów) L (dla rozmównicy)

- (b. n.) Centrala międzymiastowa  
 (b. n.) Centrala miejska  
 76 Przyjmowanie telegramów telefonem (Inne połączenia służbowe — patrz Poczta, Telegraf i Telefon)
- 15 Apteka Św. Floriana, mgr farm. J. Forscher, Trzynieć

## BANKI:

- 28 Kasa oszczędności i pożyczek dla Końskiej i okolicy, w Końskiej, Sp. zarejestr. z nieogr. por.  
 40 Komunalna Kasa Oszczędności miasta Cieszyna, oddz. w Trzyńcu
- 23 „Bata“, S. A., polska spółka obuwia  
 43 Bouzek i Ska, budowniczcy  
 27 Brenner Inż. i Kopecky, przedsiębiorstwo budowlane  
 3 Centralne Stow. Spożywcze dla Śląska w Łazach  
 49 Fischer Juliusz, Frydek, budowniczy, tartak i składnica, Łyżbice (Wędrynia)  
 6 Fischgrund Sz. i Syn, Oldrzychowice  
 31 Freud Zygfryd, kupiec  
 10 Fulda E. Inż., Sp. budowlana  
 1 Górnicza i hutnicza spółka akc., huta w Trzyńcu
- 2 —  
 29 —  
 25 Hecht Augusta, dom tow., meble, materace, radia, zegary, klejnoły, dywany, rowery, wózki dziecięce i t. p.
- 32 Herz Henryk, rzeźnik  
 36 Hotel Centralny, Lindner  
 20 Jaś Jan, wapiennik, Dolna Leszna 70  
 30 Jellinek, dr, adwokat, obrońca  
 33 Juranek Jan, inż., huta żelaza  
 Kasa Oszczędności i pożyczek — patrz Banki  
 Komunalna Kasa Oszczędności — patrz Banki  
 47 Kögler M., zakład ślusarski artyst., budowy i instalacji wodociągów  
 24 Löschner Józef, kupiec  
 51 Lubojacki Franciszek, dr med.  
 46 Mamica i Ska, materiały budowlane  
 48 Niemczyk Andrzej, hala owoców  
 44 Paliszek Stanisław, rzeźnik i wędlniarz  
 12 Pasterny Karol, dr med., Trzynieć 384  
 13 Paździora Ferdynand, rzeźnik, Trzynieć 176

## POCZTA, TELEGRAF I TELEFON:

Urząd pocztowo - telekomunikacyjny Trzynieć

- 80 — naczelnik urzędu, b.  
 79 — „ „ „ „ m.  
 78 — kasa „ główna „ „  
 77 — ekspedycja i sortownia  
 76 — telegraf  
 75 — garaż  
 74 — posterunek monterski  
 73 — monter, m.
- 19 Policja — Posterunek Policji Woj. Śl., Oldrzychowice  
 4 Policja — Posterunek Policji Woj. Śl., Trzynieć
- 52 Pollak Zygfryd i Ska, piekarnia  
 5 Roth Ignacy, skład żelaznych tow.  
 17 Rzeźnia miejska  
 18 Sikora Jan, młyn i tartak, Łyżbice  
 11 Stowarzyszenie „Dom Robotniczy“, w Trzyńcu
- 35 Szkoła Powszechna Nr 2  
 34 Szkoła Wydziałowa Męska Polska  
 14 Towarzystwo oszczędności i zaliczek w Cieszynie Zach., Stow. zarejestr. z nieogr. por., oddział Trzynieć
- 21 Tytko Karol, hurtownia piwa, spedycja, restauracja  
 20 Wapiennik i kamieniołomy, Jan Jaś, Dolna Leszna 70
- 42 Weiser Józef, restauracja  
 Wydziałowa Szkoła — patrz Szkoła Wydziałowa
- 9 Zarząd Miejski, Trzynieć  
 17 — Rzeźnia Miejska  
 26 Związek kupców, hurtownia

## WĘDRYNIA L

- (b. n.) Przyjmowanie telegramów telefonem i zamawianie rozmów międzymiastowych
- 1 Ciczmała Jan, skład piwa karwińskiego, Wędrynia  
 2 Latzina Fryderyk, fabr. wyrob. cementowych, Wędrynia nr 131  
 3 Policja — Posterunek Policji Woj. Śl., Wędrynia

Zioła Lecznicze  
**D-ra med. St. BREYERA**  
**„POLHERBA“**  
 Kraków — Podgórze, ul. Widok 2  
 tel. 136-16.

*National*  
 Kasy Kontrolne i Maszyny Księgujące  
 Warszawa, Ossolińskich 8  
 Telefon 514-74 i 514-76.

SMOŁOBIT Polskie Tow. dla Nowoczesnego Budownictwa drogowego Sp. z o. o.  
 Katowice, plac Marszałka Piłsudskiego 12,  
 telefon 347-64 i 361-27



Biblioteka Śląska w Katowicach  
Id: 0030000483460



III 217822

*dublet*