

TOWARZYSTWO MIŁOŚNIKÓW ZIEMI PSZCZYŃSKIEJ



ALEKSANDER SPYRA

**BUDOWNICTWO DREWNIANE
NA ZIEMI PSZCZYŃSKIEJ**

PSZCZYNA 1982

REDAKCJA — Janusz Ziemiński, Jan Kruczek

ZDJĘCIA — Aleksander Spyra, Bogusław Weber

OPRACOWANIE GRAFICZNE — A. Spyra

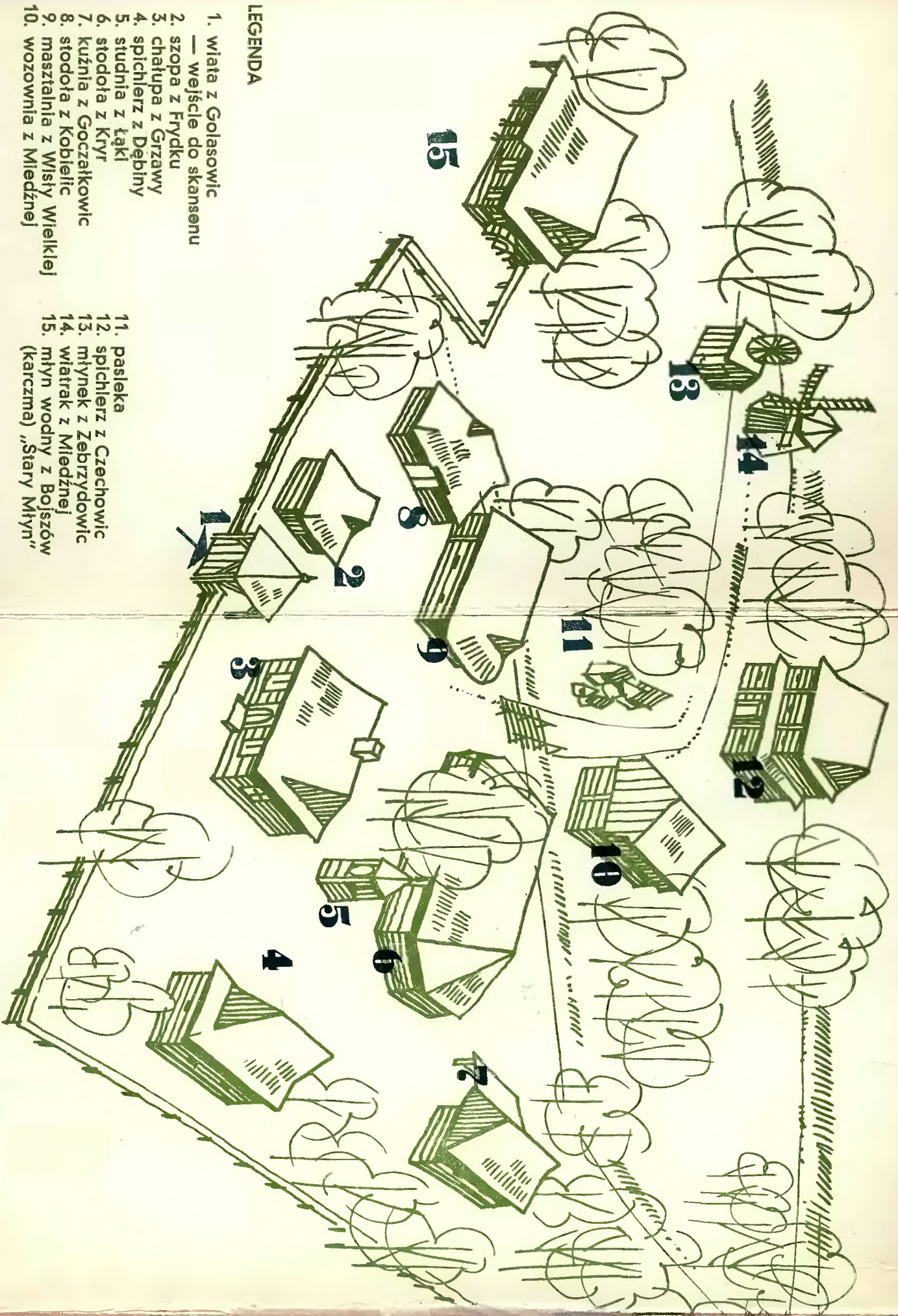
NAKLAD — 2000 egzemplarzy

DRUK — Drukarnia Uniwersytetu Śląskiego w Katowicach 1982

Zam. 738/82 2000 B-7



ZAGRODA WSI PSZCZYŃSKIEJ
PLAN SYTUACYJNY



LEGENDA

1. wiała z Golasowic
- wejście do skansenu
2. szopa z Frydka
3. chatupa z Grzawy
4. spichlerz z Dębiny
5. studnia z Łąki
6. stodoła z Kryr
7. kuźnia z Goczalkowic
8. stodoła z Kobielec
9. masztalnia z Wisły Wielkiej
10. wozownia z Miedznej

11. pasleka
12. spichlerz z Czechowic
13. młynek z Zebryzdowic
14. wiatrak z Miedznej
15. młyn wodny z Bojszów (karczma) „Stary Młyn”

TOWARZYSTWO MIŁOŚNIKÓW

PSZCZYŃSKIEJ

ALEKSANDER SPYRA

BUDOWNICTWO
DREWNIANE
NA ZIEMI PSZCZYŃSKIEJ

PSZCZYNA 1982

Boczne wejście do kościoła
w Grzawie.



Wydawnictwo niniejsze ma być w zamierzeniu autora przewodnikiem po najcenniejszych zabytkach ludowego budownictwa drewnianego w regionie pszczyńskim.

Przedmiotem opracowania są zabytki wiejskiego budownictwa drewnianego, świeckiego i sakralnego, stworzone w minionych wiekach przez miejscowych wiejskich cieśli, którzy zawarli w nich, nagromadzoną od stuleci wiedzę rzemieślniczą, ludową logikę i ce-

chy wspólne z ogólnopolskim budownictwem drewnianym, pomimo kilkuwiekowego odizolowania tej ziemi od Macierzy.

Część pierwsza przewodnika omawia zabytki mieszkalnego i gospodarczego budownictwa wiejskiego, zgromadzone w muzeum budownictwa „Zagroda Wsi Pszczyńskiej”.

W części drugiej zamieszczono opisy drewnianych kościołów regionu. Jej uzupełnieniem jest omówienie niezachowanych obiektów sakralnych.

Zasięg terytorialny regionu pszczyńskiego, na którym znajdują się opisane w przewodniku zabytki, obejmuje obszar ograniczony od południa i wschodu rzeką Wisłą, od północy lasami będącymi pozostałością dawnej puszczy pszczyńskiej, zaś od zachodu drogą Żory—Pawłowice—Zebrzydowice. Autor zdaje sobie sprawę, że dawna ziemia pszczyńska, której obszar pokrywał się częściowo z granicami szesnastowiecznego, Wolnego Państwa Stanowego książąt pszczyńskich, obejmowała znacznie większy teren, na którym obecnie znajdują się między innymi dzisiejsze miasta Tychy, Katowice, Bieruń.

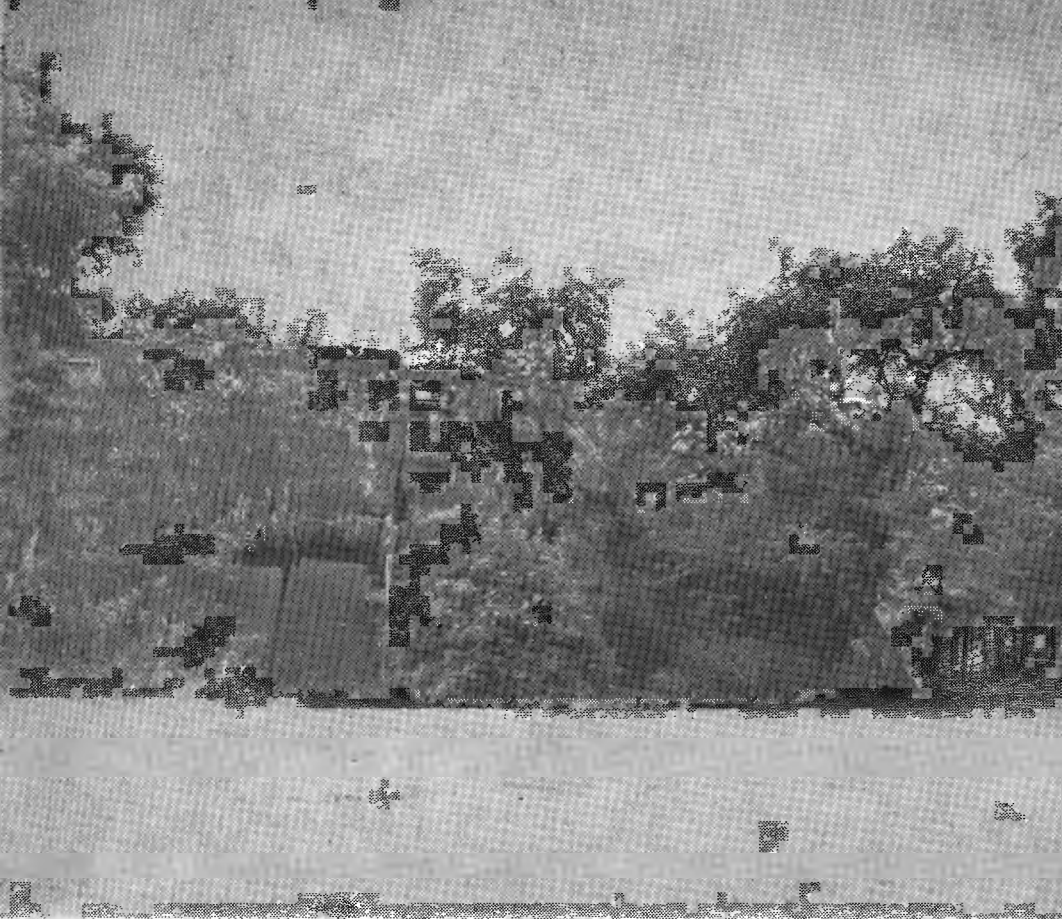
Przewodnik ograniczył się jednak do obszaru, który był niegdyś centrum regionu w znaczeniu etnicznym i w którym do dziś żywe są zwyczaje, niektóre obrzędy, muzyka i rękodzieło ludowe.

Najwięcej obiektów opisanych w wydawnictwie pochodzi z XVIII—XIX wieku. Dotyczy to wszystkich budynków, przeniesionych do skansenu. Z czasów dawniejszych pochodzą kościoły drewniane, troskliwie chronione przez miejscową ludność, z których najstarszy, w Grzawie, zbudowany został w XVI wieku.

Ostatnie, budowane z drewna obiekty na ziemi pszczyńskiej pochodzą z początku XX wieku. W tym okresie budownictwo murowane zdecydowanie wypiera drewno, co jest spowodowane kurczeniem się obszarów leśnych, zmianami wynikającymi z industrializacji Górnego Śląska oraz z przepisami budowlanymi władz zaboru pruskiego, w którym znajdował się region pszczyński.

Przechodząc do szczegółowego omówienia pierwszej części przewodnika należałoby wspomnieć o historii powstania pszczyńskiego skansenu.

Ostatnie zachowane przykłady świeckiej architektury drewnianej przeniesiono w latach siedemdziesiątych, staraniem Towa-



Fragment zagrody chłopskiej w Ćwiklicach. Budynki harmonijnie wtopiły się w otaczający je krajobraz.

rzystwa Miłośników Ziemi Pszczyńskiej do Pszczyny, gdzie zorganizowano skansen „Zagroda Wsi Pszczyńskiej”, obejmujący powierzchnię około 2 hektarów w zabytkowym parku nad rzeką Pszczynką.

Impulsem do takich działań stał się raport, sporządzony przez działaczy Towarzystwa w roku 1972, z którego wynikało, że zachowane jeszcze, nieliczne zabytki drewnianego budownictwa są zaplanowane do rozbiórki przez właścicieli w ciągu najbliższych dwóch lat.

Prezydium Miejskiej Rady Narodowej przeznaczyło część parku pod przyszły skansen, projekt i nadzór nad całością prac realizacyjnych wykonał Aleksander Spyra a duży wkład pracy społecznej przy inwentaryzacjach, rozbiórkach, transporcie i montażu obiektów w skansenie włożyły: Zespół Regionalny „Pszczyna”, miejscowe środowisko Stowarzyszenia „PAX” i niektóre miejscowe zakłady pracy.

Pomoc finansową zapewniły częściowo władze miasta a częściowo Wydział Kultury Urzędu Wojewódzkiego w Katowicach. Stałą opiekę i pomoc w zakresie metod i środków konserwacji drewna zapewniły ZZG „INCO” z Warszawy.

Jednocześnie z budową skansenu prowadzono szeroką akcję zbierania zabytkowych mebli, sprzętów, narzędzi a także wytworów ludowej plastyki, strojów regionalnych itp., na wyposażenie obiektów, część eksponatów przekazało Muzeum Wnętrz Zabytkowych

We wrześniu 1975 r. otwarto „Zagrodę Wsi Pszczyńskiej” dla zwiedzających, przy czym znajdowało się wtedy na terenie skansenu 6 obiektów dużej architektury z pełną ekspozycją i 3 obiekty mniejsze (studnia, wiata bramna, pasieka).

Po otwarciu rozpoczął się drugi etap rozbudowy skansenu, do którego przeniesiono resztę budynków prezentowanych w niniejszym wydawnictwie.

Ponieważ uratowane i przeniesione obiekty reprezentuje w zasadzie pełny wachlarz poszczególnych typów budynków, skansen pszczyński daje dość kompletny obraz architektury ludowej tego regionu.

Niezależnie od opracowania teoretycznego, wydawnictwo to jest jednocześnie przewodnikiem po skansenie, z uwzględnieniem ekspozycji we wnętrzach poszczególnych obiektów.

Cechy charakterystyczne tego budownictwa są typowe dla całej ludowej architektury Górnego Śląska. Prawie wszystkie budynki wzniesione są w konstrukcji wieńcowej, nieliczne tylko fragmenty czy dobudówki budowane były „na słup”. Najstarsze obiekty zbudowane były z przepołowionych bali, tzw. „półpłazów”, późniejsze z krawędziaków obrobionych toporem lub piłą.

Ze sposobów łączenia belek na węglach, najbardziej rozpowszechnione były: na zamek, na nakładkę i na jaskółczy ogon (wieloboczne stodoły, ogrodzenia cmentarne).

Bardzo urozmaicone były konstrukcje dachów — od najstarszych sochowo-ślemieniowych (stodoła wieloboczna), poprzez półsochy na belkach stropowych (kuźnia z Goczałkowic), po rozpowszechnione w całym kraju konstrukcje krokwiwojętkowe oraz dachy na pojedynczym i podwójnym stolcu (wozownia z Miedznej).

Najczęściej stosowanym materiałem na pokrycie dachów była żytnia słoma, która formowana w tzw. „sнопki” przymocowywana była do żerdzi dachowych.

Rzadziej, ze względu na koszty, stosowane były „szyndzioly” czyli gonty z drewna iglastego. Stosowano je na pokrycie kościołów, spichlerzy dworskich i plebańskich oraz budynków bogatszych gospodarzy.

↓ Niezmiernie skromne jest zdobnictwo w architekturze drewnianej tego regionu. Sprowadza się ono właściwie tylko do wyeksponowania niektórych elementów konstrukcyjnych, jak np. formy zastrażałów w futrynach drzwi, ukośnie nabite klepki na powierzchni drzwi tworzące tzw. „jodełkę” czy „pazdurki” czyli sterczyny ozdobne na dachach chałup, studni i bram.

↓ W przeciwieństwie do ascetycznej wręcz oszczędności w zdobieniu budynków, cała inwencja ludowych twórców i rzemieślników wyzwoliła się w dekoracji mebli i stroju. Ubioru nie są wystawiane w pszczyńskim skansenie ze względu na nieodpowiednie warunki atmosferyczne, natomiast bogata jest ekspozycja polichromowanych i rzeźbionych szaf, skrzyń wianowych i innych sprzętów domowych. Najcenniejsza jest kolekcja osiemnastowiecznych szaf malowanych.

Druga część przewodnika obejmuje wszystkie zachowane kościoły drewniane na ziemi pszczyńskiej, terytorialnie potraktowanej jak w części pierwszej.

↓ Do dnia dzisiejszego zachowało się siedem drewnianych kościołów w następujących miejscowościach: Łąka, Wisła Mała, Ćwiklice, Grzawa, Miedzna, Góra i Pielgrzymowice.

Analiza ich architektury pozwala na stwierdzenie kilku cech wspólnych w rozwiązaniach formalnych.

↓ Wszystkie wymienione obiekty, z wyjątkiem kościoła w Łące, mają podobne podziały bryły i przestrzeni oraz podobny plan, na który składa się wieża od strony wejścia, nawa i węższe prezbiterium oddzielone łukiem tęczowym.

Poza kościołami w Łące i Ćwiklicach, pozostałe posiadają tzw. „soboty” czyli podcienia biegnące wokół całego obiektu lub przeważającej jego części.

Wszystkie wymienione świątynie mają dachy kryte gontem, o długości klepek od 30—60 cm.

Dość zróżnicowane są kształty wież kościelnych. Wieże w Miedźnej, Pielgrzymowicach i Wiśle Małej posiadają „izbice” czyli poszerzoną część górną pod hełmem. Kościół w Łące nie posiada wieży lecz wolno stojącą dzwonnice pokrytą ośmiobocznym dachem namiotowym. Wieże kościołów w Grzawie, Miedźnej i Ćwiklicach mają barokowe hełmy z latarniami, a w Wiśle Małej sam hełm o cebulastym kształcie. Kościoły w Górze i Pielgrzymowicach posiadają wieże zakończone dachem namiotowym.

Mimo wielu cech wspólnych, sylwetka każdego z wymienionych obiektów jest inna. Budowniczowie-cieśle ograniczeni obowiązującymi kanonami, potrafili jednak stworzyć bogate w wyrazie i różnorodne dzieła architektoniczne.

Świadczą o tym również wnętrza kościołów o bogatym wyposażeniu. Na szczególną uwagę zasługują barokowe wnętrza kościołów w Ćwiklicach i Grzawie.

Ściany i stropy większości obiektów były zdobione polichromią. Świadectwem tego są protokoły wizytacyjne zachowane w archiwach diecezjalnych. Wymieniają one np. kościół w Bojszowach (niezachowany) „malowaniem pięknym i przystoynem przyozdobiony”. Szczegółowo opisują tematykę malarstwa ściennego w kościele w Brzeźcach a także w Miedźnej: „ten kościół jest wewnątrz po staroświecku obmalowany, częścią są obrazy z historyami Ewang., a częścią są kwiaty między temi obrazami”. Niedawno odkryte zostały fragmenty polichromii w kościółku w Ćwiklicach. Pod pozornym sklepieniem ukryte było interesujące XVII wieczne malarstwo.

Każdy z kościołów otoczony jest cmentarzem, których ogrodzenia zasługują nieraz na uwagę. Do najstarszych należy ogrodzenie cmentarne w Grzawie, zbudowane częściowo z długich bali łączonych na jaskółczy ogon, kryte dwuspadowym daszkiem z gontów. Ogrodzenie w Ćwiklicach składa się z szerokich, murowanych słupów, między które wsunięte są grube, poziome deski, nakryte daszkiem pulpitowym. Słupy pokryte są interesującymi płaskorzeźbami.

Na cmentarze w Pielgrzymowicach i Łące prowadzą wiaty bramne konstrukcji słupowej, pokryte dachem namiotowym. Tego typu wiata, z cmentarza w Golasowicach, prowadzi do wnętrza skansenu w Pszczynie.

Warto w czasie wędrowek po ziemi pszczyńskiej zwiedzić chociaż niektóre z wymienionych kościołów, stanowią one bowiem najwyższy stopień artyzmu ludowych rzemieślników.

Są świadectwem twórczego przekształcania przez nich wzorów miejskich, profesjonalnych własną inwencją, wypływającą z logiki konstrukcji.!

Uzupełnieniem drugiej części przewodnika jest omówienie kilku niezachowanych kościołów drewnianych, znanych ze zdjęć i dokumentacji, co jest dopełnieniem charakterystyki budownictwa sakralnego regionu pszczyńskiego. Przedstawione są krótkie opisy i zdjęcia z kościoła św. Jadwigi w Pszczynie, kościółków w Golasowicach, Bojszowach, Bziu Zameckim, Warszowicach i Brzeźcach.

W „Przewodniku” zamieszczono schematyczną mapę regionu z zaznaczeniem miejscowości, z których przeniesiono obiekty do pszczyńskiego skansenu oraz miejscowości, w których znajdują się kościoły drewniane, opisane w niniejszym wydawnictwie.

Zamieszczono również plan sytuacyjny skansenu „Zagroda Wsi Pszczyńskiej”. Opisy ciekawszych konstrukcyjnie obiektów uzupełnione zostały rzutami poziomymi i przekrojami w ujęciu szkicowym.



Drzwi do XIX wiecznego spichlerza w Rudołtowicach. Widoczna konstrukcja „fartuszka” z gontów pomiędzy pierwszą i drugą kondygnacją.

Część I

PRZEWODNIK PO SKANSENIE
„ZAGRODA WSI PSZCZYŃSKIEJ”

CHAŁUPA Z GRZAWY

Zbudowana została na rzucie prostokąta o wymiarach $12,40 \times 6,60$ m, na fundamencie z łamanego kamienia. Ściany wykonane z półpłazów w konstrukcji wieńcowej, zawęglowane na nakładkę, przy czym najwyższe belki wystają znacznie poza ściany, tworząc tzw. „ostatki” podpierające konstrukcję dachową.

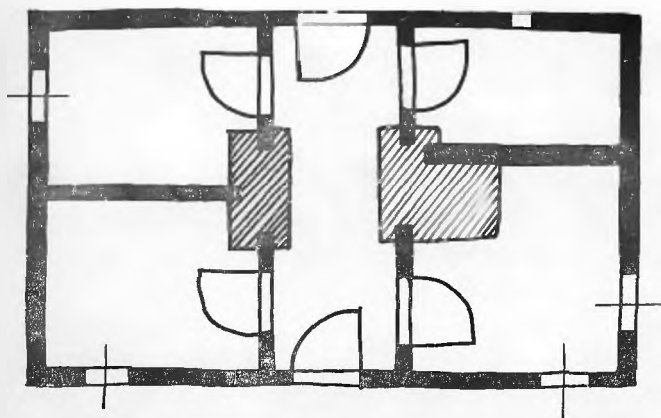
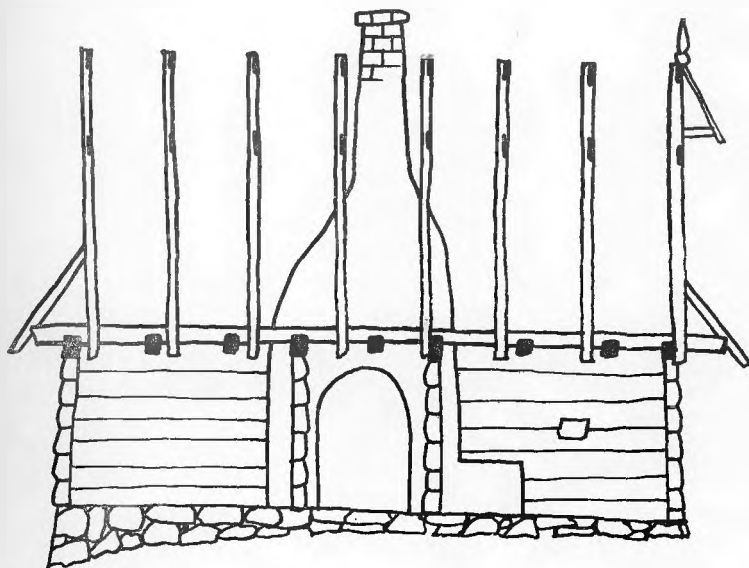
Obiekt dwutraktowy z sienią na przestrzał. Po lewej stronie sieni dwie izby mieszkalne, po prawej — duża izba i komora bez okna.

Niskie drzwi wejściowe są półkoliście zwieńczone, co jest wynikiem ukośnych zastrzałów zwanych „psami”. Okna małe, dwuskrzydłowe, trójpolowe, z charakterystycznym parapetem na wiejskie kwiaty, np. „muszkaty” czyli pelargonie czy „czarne dziewczki”.

Urządzenie ogniowe składa się z „nalepy” w dużej izbie, „wędzoka” i „piekaroka” w sieni oraz pieca w izbach, przy czym przewody kominowe łączą się w jeden przewód nad sienią tworząc półkoliste sklepienie. |



Parterowy budynek, którego właścicielem był Augustyn Czmajduch, został zbudowany w roku 1831 przez Jurka, cieślę z Jankowic i fundatora Walka Czmajducha, o czym zaświadcza napis wyryty na belce stropowej w dużej izbie.



Chałupa J. Czmajducha z Grzawy, zbudowana w 1831 roku. Obecnie w skansenie pszczyńskim.

Przekrój i rzut chałupy z Grzawy.



Wnętrze izby „wymowników” czyli starych gospodarzy w chałupie z Grzawy. Obecnie w skansenie pszczyńskim.

¶ Dach chałupy konstrukcji krokwiowo-jętkowej, dwuspadowy z przydaszkami w ścianach szczytowych. Szczyty deskowane w „jodelkę”, a jeden z nich ozdobiony jest tzw. „kozubkiem” czyli półkolistym okapem z gontów zakończonym pazdurkiem. Dach kryty jest gontem.

Chałupa rozebrana i przeniesiona w roku 1974, postawiona została ponownie w pszczyńskim skansenie w 1975 roku. ¶

Ekspozycja w chałupie. Organizując wnętrza obiektu starano się wiernie odtworzyć układy poszczególnych izb, wzorując się częściowo na kilku zachowanych jeszcze dawnych wnętrzach, przede wszystkim u Witosza w Suszcu, a także na wykonanych opisach i dokumentacjach fotograficznych.

W sieni obok piekaroka ustawiono narzędzia do wypieku chleba. W prawej izbie, zwanej świetlicą lub izbą paradną, do najciekawszych eksponatów należy dębowy stół z Poręby, z ozdobnie wyci-

nanymi nogami, kilka zydli spośród których jeden zasługuje na uwagę piękną snycerką na siedzeniu i oparciu.)

Interesująca jest skrzynia wianowa z roku 1851, z umieszczonym na przedniej ścianie wizerunkiem białego ptaka. Skrzynia może być przetaczana za pomocą drewnianych kółek.

Cennymi eksponatami są XVIII wieczne: szafa polichromowana z wizerunkami świętych oraz szafa kuchenna, tzw. „bufet” z zestawem naczyń fajansowych i blaszanych. W rogu izby „święty kąt”, w którym wiszą obrazy z wizerunkami miejscowych patronów i świętych.

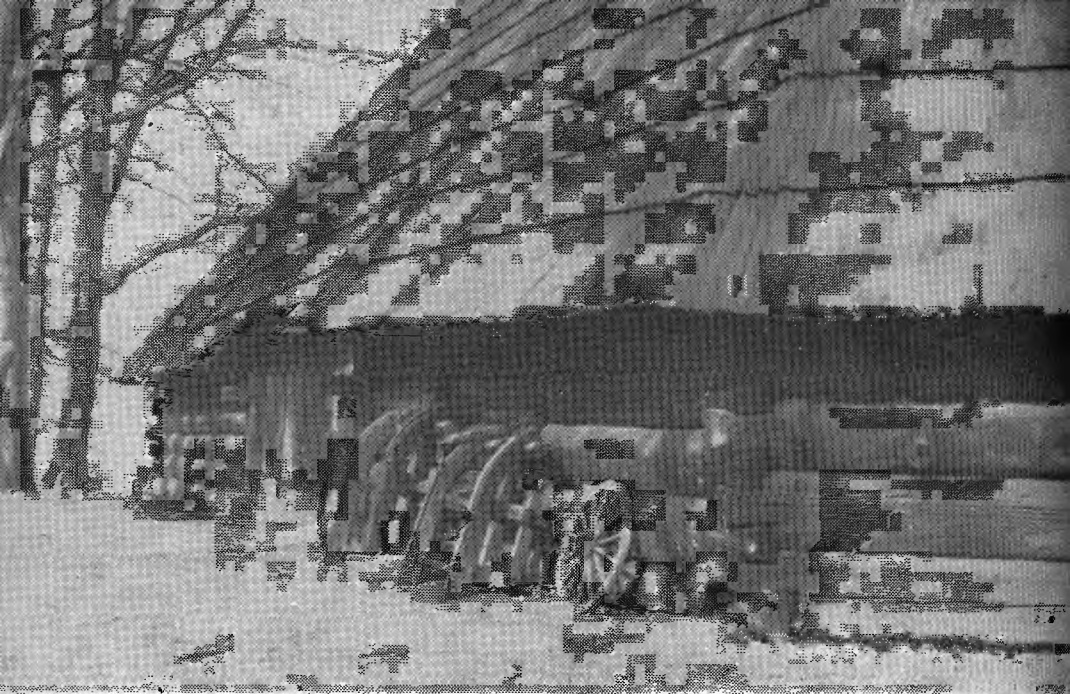
W izbie po lewej stronie sieni mieści się sypialnia z typowym łóżkiem i kołyską, zdobionymi kulami. W rogu piękna malowana szafa z 1790 roku, a przy ścianie malowana skrzynia z motywem tulipanów.)

W tylnej izbie, w której mieszkali starzy gospodarze „na wymówku” — ściany nie są bielone a sprzęty i meble mają o wiele skromniejszy wystrój. W rogu izby cenne ludowe obrazy z Królówki, przedstawiające Chrystusa, Matkę Boską i św. Barbarę.

STODOŁA Z KRYR

Objekt został zbudowany prawdopodobnie w końcu XVIII wieku. Jest to duży budynek o wymiarach $21 \times 9,30$ m, posadowiony na rzucie wydłużonego ośmioboku. Jest typowym przedstawicielem tak charakterystycznych dla regionu pszczyńskiego stodoł poligonalnych, będących najbardziej archaicznymi konstrukcjami w budownictwie ludowym na Śląsku.)

Stodoła z Kryr spoczywa na dużych głazach narożnych. Ściany wykonane są z półpłazów, które powstały przez przepołowienie pni klinami. Konstrukcja wieńcowa, zawęglowana na jaskółczy ogon. Wnętrze obiektu składa się z centralnego klepiska i dwóch sąsiedków. Dwie bramy dwuskrzydłowe na przestrzał, przy czym nad jedną z nich, wjazdową, znajduje się tzw. „żorowie” czyli podnoszona część dachu, pozwalająca na wjazd wozu pełnego zboża. Sąsiedki oddzielone są od klepiska niskimi przegrodami z dwóch belek, a przestrzeń między nimi wypełniona jest pionowymi deskami z trójkątnymi otworami pomocnymi przy przechodzeniu.



Zrąb ścian stodoły z Kryr z charakterystycznym wiązaniem belek na „jas-kólczy ogon”.

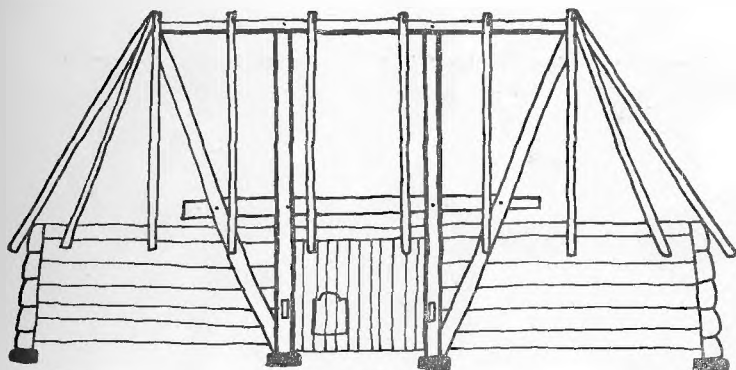
Najbardziej oryginalną cechą tych obiektów jest konstrukcja dachu. Cały ten ogromny dach spoczywa na poziomej belce zwanej „ślemieniem”, opartej na dwóch pionowych słupach o dużym przekroju tzw. „sochach”, spoczywających na przyciesiach wewnętrznych. Całość jest usztywniona systemem zastrzałów i rygli. Taki typ konstrukcji sprawia iż ciężar dachu nie obciąża ścian stodoły, jest bowiem przejęty przez system wewnętrzny. Ta archaiczna konstrukcja wzbudza podziw, jest wyrazem genialnej logiki i znajomości materiału u dawnych mistrzów ciesielskich.

Właściciel Antoni Waleczek przekazał ją w roku 1974 do skansenu, gdzie po konserwacji elementów została postawiona w 1975 roku.

Ekspozycja w stodołę prezentuje typowe środki transportu wiejskiego. Ustawiono tu, wykorzystując duże rozmiary obiektu, środki transportu:

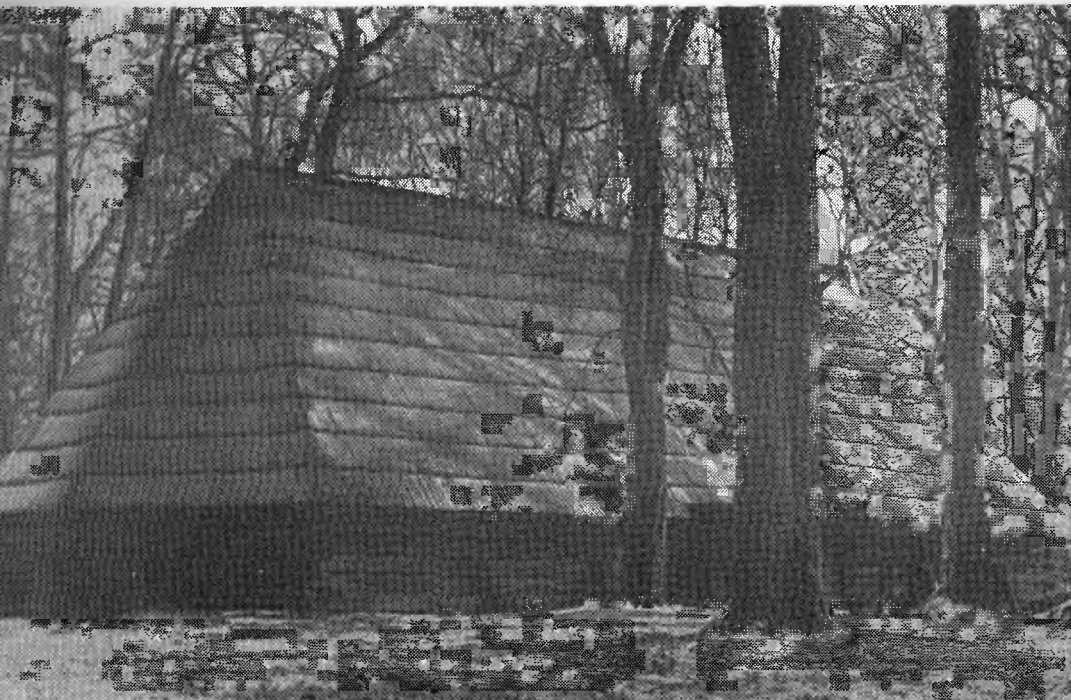
- a) do przewozu osób
- b) do przewozu towarów.

Prezentowane są różnorodne konstrukcje bryczek od najprostszych po całkowicie osłonięte i przeszklone, popularnie określane jako „landauery”. Eksponowane są również dwa typy sań zwane w regionie „strombkami”. Z transportu towarowego wystawione są popularne „rafioki”, wozy drabiniaste, „smyki dwoiste” czyli sanie do przewozu dłużycy a także jednokołowy „tragacz” do wozienia siana.



Przekrój podłużny stodoły z Kryr.

Stodoła ośmioboczna z Kryr. Zbudowana w XVIII wieku, obecnie w skansenie pszczyńskim.



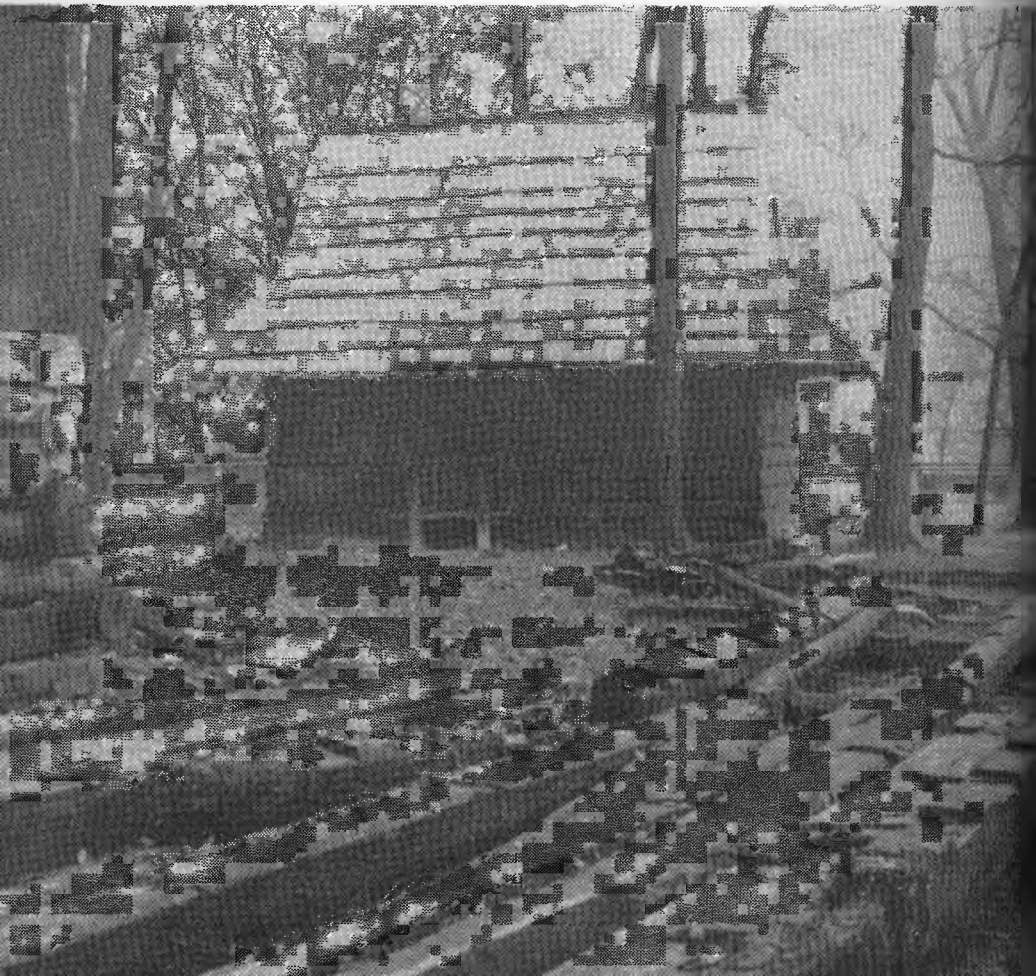
SPICHLERZ Z DĘBINY

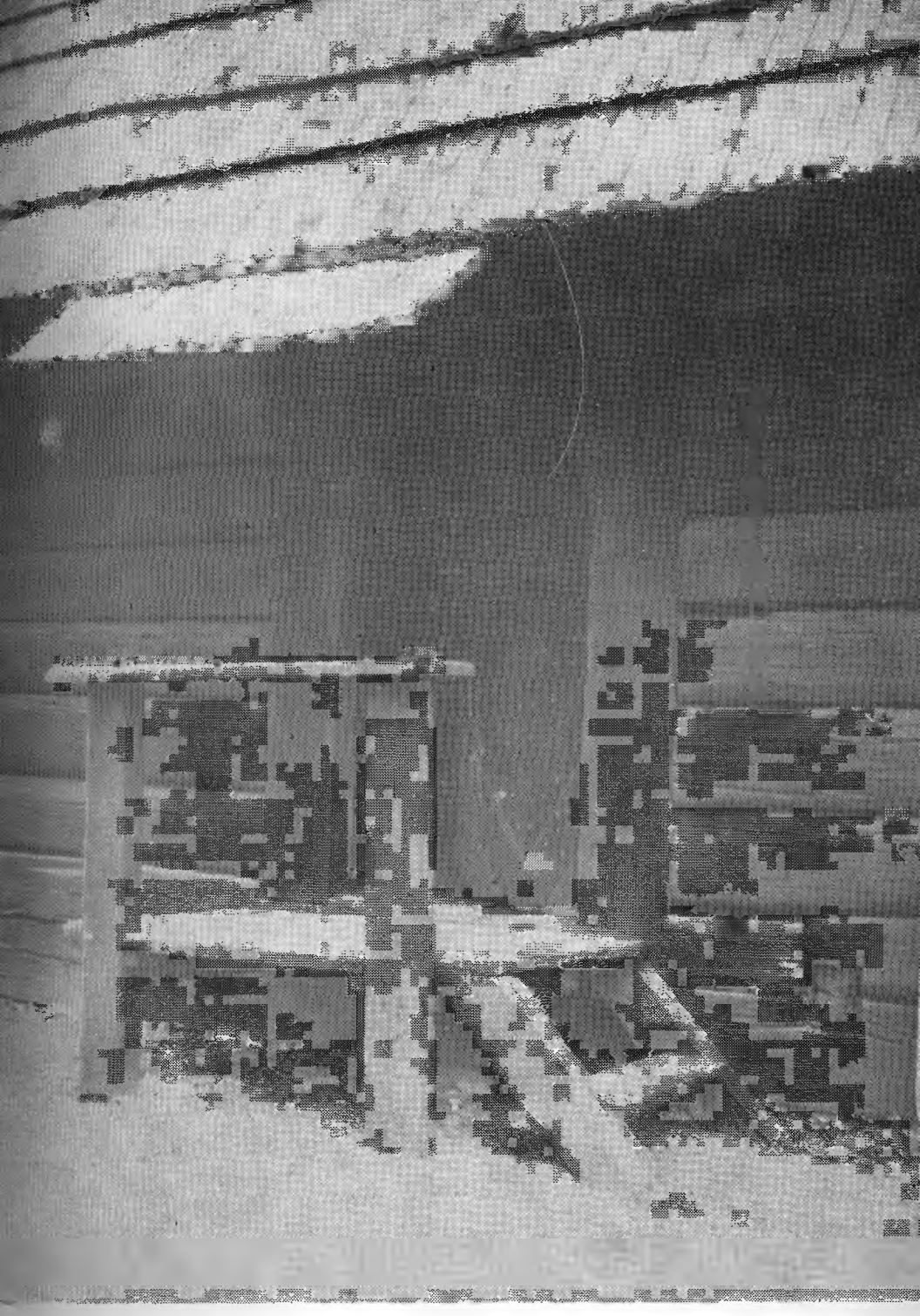
Tego typu budynek, przeznaczony na magazyn zbożowy, zwany był w pszczyńskim regionie „sypaniem”.

Spichlerz postawiony jest na planie prostokąta o wymiarach $7,30 \times 5,10$ m. Fundamentem są łamane kamienie, a dębowe przy-ciesie składa się z podwójnych podwalin, pomiędzy które wsunięte są końcówki tragarzy dolnego poziomu składowania. Ściany kon-

XVIII-wieczny spichlerz chłopski z Rudołtowic-Dębiny, po zmontowaniu w pszczyńskim skansenie. Na pierwszym planie elementy chałupy z Grzawy przed montażem.

Wejście do spichlerza z Dębiny z widoczną „ławką” do stawiania worków z ziarnem.





strukcji wieńcowej z przetartych na pół płazów, zawęglowane na zamek. W przedniej ścianie piękne, półkolistie zamknięte drzwi, wykończone ukośnie nabitymi klepkami. Przed wejściem tzw. „ławka” czyli podest z półką, pozwalającą na składanie i ładowanie worków.

Dach spichlerza wykonany w konstrukcji krokwiowo-jętkowej. Dwuspadowy, z szerokimi przydaszkami w ścianach szczytowych, kryty gontem, nad wejściem nieco przedłużony.

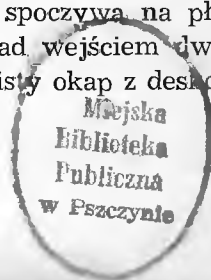
Osiemnastowieczny spichlerz z Dębiny, którego właścicielem był Józef Waliczek, został rozebrany w roku 1972 bez wiedzy konserwatora i budowniczych skansenu. Dlatego wykupione elementy, po przewiezieniu do Pszczyny i zakonserwowaniu, zostały ponownie zmontowane bez jakiegokolwiek dokumentacji.

Ekspozycja w spichlerzu. Zgromadzone tutaj zostały sprzęty i urządzenia z zakresu włókiennictwa i tkactwa. Prezentowane są narzędzia do obróbki lnu i wełny, kołowrotki, warsztat tkacki czyli tzw. „krosła”. Są też magielnice i inne drobne narzędzia, które były w wyposażeniu wielu wiejskich gospodarstw.

MASZTALNIA Z WISŁY WIELKIEJ

Obiekt służący do przechowywania wozów i uprząży, zbudowany w roku 1799, o czym świadczy data na drewnianym zamku przy bramie wjazdowej. Postawiony na rzucie wydłużonego prostokąta o wymiarach $10,30 \times 5,70$ m spoczywa na fundamencie z łamanego kamienia. Część przednia, starsza, zbudowana jest w konstrukcji wieńcowej, a półpłazy łączone są w narożach na zamek. Część tylna dobudowana później w konstrukcji słupowej. Do wnętrza tego wąskofrontowego budynku prowadzi piękna, szeroka brama wjazdowa, półkolistie zwieńczona, wzmocniona dwoma ukośnymi zastrzałami o ciekawych kształtach. Dwuskrzydłowe drzwi zaopatrzone w drewniany zamek z mechanizmem zapadkowym.

Krokwiowo-jętkowa konstrukcja dachu spoczywa na płatwiach opartych o końcówki belek stropowych. Nad wejściem dwuspadowy dach przekształcony jest w duży, półkolisty okap z deskowanym szczytem. Całość kryta gontem.



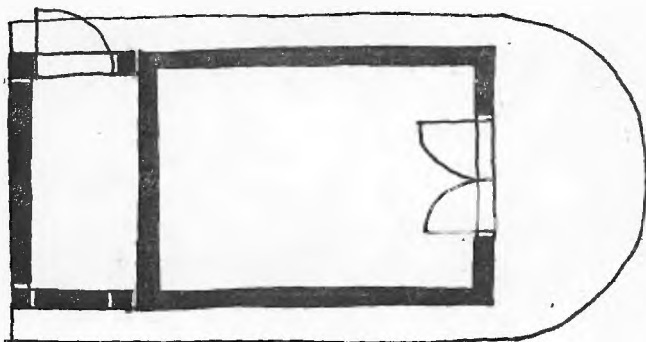
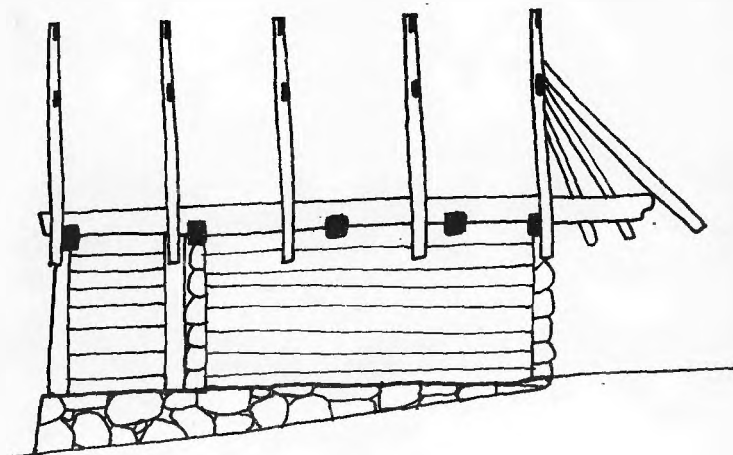


Masztalnia z Wisły Wielkiej z roku 1799, po przeniesieniu do „Zagrody Wsi Pszczyńskiej”. Odtworzony pierwotny kształt dachu z dużym okapem nad bramą.

Masztalnia służyła jako pomieszczenie dla koni lub na wozy i uprzęż. Poddasze przeznaczone było do przechowywania siana.

Obiekt został darowany do pszczyńskiego skansenu przez właściciela Antoniego Śmieję z Wisły Wielkiej.

Rozebrany i przewieziony do Pszczyzny w roku 1974, w tym samym roku wzniesiony ponownie w skansenie.



Masztalnia z Wisły Wielkiej — przekrój i rzut.

Drewniany zamek w bramie masztalni z Wisły Wielkiej.

Ekspozycja w masztalni. Na ścianach wiszą różnego rodzaju uprzęże dla koni. Wśród nich, unikalne już, chomaćo dla krów. We wnętrzu bogaty zestaw narzędzi rolniczych, wśród których do najciekawszych należy dębowe radło oraz drewniane widły, sztychówki, brony itp.

Eksponowany jest tu też bogaty zestaw sprzętu służącego do uprawiania rzemiosł gospodarskich. Są to „kobylice” do obróbki drewna, rymarskie „koziołki”, „babka” do klepania kos ip.





Masztalnia w Wiśle Wielkiej — stan przed przeniesieniem do Pszczyny.

KUŹNIA Z GOCZAŁKOWIC

Była właścicielka, Maria Bogocz twierdzi, że po zbudowaniu kuźni nie została ona wykorzystana na cel dla którego ją postawiono, a służyła jako szopa na drewno. Być może dlatego ten XIX wieczny obiekt ostał się do naszych czasów jako jedyny tego typu w regionie pszczyńskim.

Budynek ten, postawiony na rzucie prostokąta o wymiarach $6,20 \times 4,80$ m spoczywa na podmurówce z łamanego kamienia. Ściany konstrukcji wieńcowej z półpłazów łączonych w narożach na zamek. W przedniej, krótszej ścianie znajdują się duże, dwuskrzydłowe drzwi w masywnych futrynach.

Interesująca jest konstrukcja dachu. Na belkach stropowych stoją pionowe słupy tzw. „półsochy”, na których spoczywa płatew podkaleniczna zwana „śleminiem”. Ta podtrzymuje system krokwi, które spoczywają na niej „na okrak”.

Dach dwuspadowy, z dużym przydaszkiem w części tylnej, w której powstały szczyt tworzy otwór dymnikowy. Nad wejściem do kuźni dach tworzy wystający okap, spoczywając na wysuniętych belkach oczepu, wzmocnionych zastrzałami.

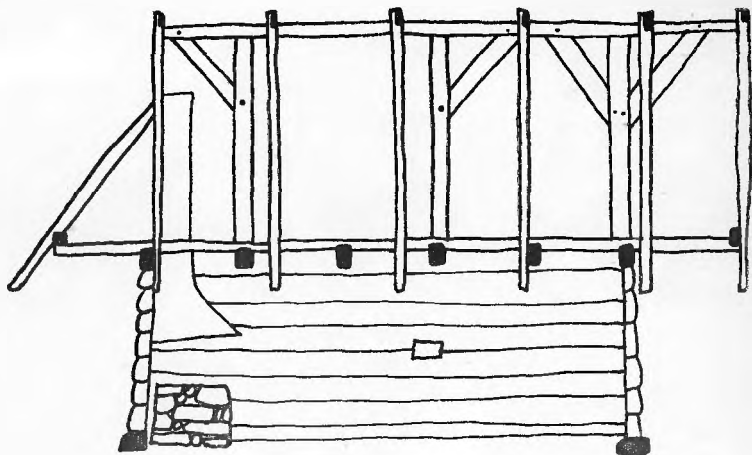
Kuźnia rozebrana i przeniesiona w roku 1974, po zakonserwowaniu zmontowana została ponownie w pszczyńskim skansenie.

W roku 1977 wielki dąb przewrócił się na budynek w czasie wichury, druzgocąc cały dach i część ścian. Dokonano więc powtórneho montażu obiektu, połączonego z wymianą wielu elementów.

Ekspozycja w kuźni. Wnętrze obiektu jest próbą rekonstrukcji typowej kuźni, na wzór działających jeszcze w regionie kuźni murowanych.

XIX wieczna kuźnia z Goczałkowic po ustawieniu w skansenie „Zagroda Wsi Pszczyńskiej”.





Przekrój podłużny kuźni z Goczałkowic.

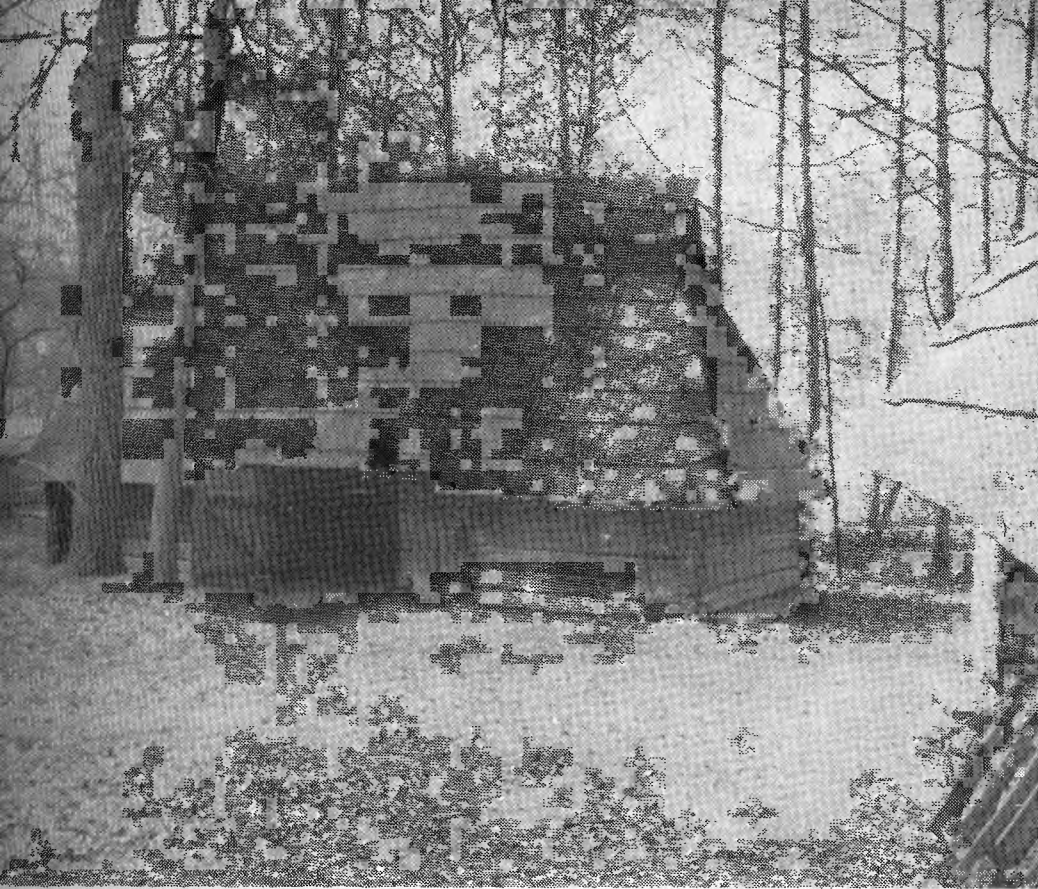
Odtworzono piec z łamanego kamienia, okap odprowadzający dym do otworu szczytowego, miech kowalski tłoczący powietrze do pieca.

Zgromadzono także szereg narzędzi i urządzeń kopalskich jak archaiczna wiertarka czy kowadło na pniu. Na ścianach wiszą różnorodne wyroby kowalskie, tworzące tak typowy dla kuźni obraz pozornego nieładu.

STODOŁA Z KOBIELIC

Obiekt jest typowym przykładem stodoły biedniackiej, a jednocześnie reprezentuje niezbyt liczną w pszczyńskim regionie grupę stodoł prostokątnych.

Dominującymi na ziemi pszczyńskiej były stodoły wieloboczne, obiekty na rzucie prostokąta budowane były wskutek obcych wpływów, głównie Małopolski.



Zbudowana w roku 1811 stodoła drewniana z Kobielic po przeniesieniu do pszczyńskiego skansenu.

Stodoła z Kobielic, datowana jest na rok 1811. Postawiona na głazach narożnych, posiada wymiary $9,70 \times 5,40$ m. Wnętrze dzieli się na centralne klepisko i dwa sąsięki oddzielone od klepiska przegrodami z tarcicy.

Do wnętrza prowadzą dwie bramy dwuskrzydłowe, przy czym nad jedną z nich część daszku przeznaczona jest do podnoszenia.

Ściany konstrukcji wieńcowej, belki łączone w narożach „na obłap”. Dach czterospadowy z małymi szczytami, konstrukcji krokwiowo-jętkowej.

Obiekt, którego właścicielem był Paweł Hes z Kobielic, został przeniesiony i postawiony w skansenie w 1978 roku.

Ekspozycja w stodole. Zebrane eksponaty obrazują temat „zboże—mąka—chleb”. Zgromadzono kilka typów żarn, stępy do wyrobu kaszy, „szafarnie” czyli skrzynie do przechowywania zboża, niecki i „wiejaczki” — łopatki do czyszczenia ziarna za pomocą przeciągu. Wystawione są cepy do młócenia zboża oraz „fachel” — urządzenie do czyszczenia ziarna.

Przed stodołą umieszczono kierat, popularne niegdyś urządzenie do konnego napędzania młocarni i innych urządzeń gospodarskich.

SZOPKA NA SIANO Z FRYDKU

Jest to rekonstrukcja szopki z zagrody Antoniego Ligenzy z Frydku. Istniejący tam, ostatni już tego typu budynek w regionie, nie nadawał się do przeniesienia, ze względu na duży procent destrukcji drewna poszczególnych elementów.

Wierna kopia szopki, znajdująca się w skansenie, wzniesiona została na prawie kwadratowym fundamencie z łamanego kamienia o wymiarach $3,60 \times 3,40$ m.

Wieńcowa konstrukcja ścian, wykonanych z belek łączonych „na nakładkę”. W przedniej ścianie znajdują się duże, dwuskrzydłowe drzwi.

Dach szopki wykonany z dwóch par krokwi wzmocnionych jętkami, od których odchodzą krokiewki przydaszków. Ponieważ powstałe w ten sposób szczyty są bardzo małe, jest to właściwie dach czterospadowy.

Materiału do rekonstrukcji użyto z rozbiórki starej, XIX wiekowej stodoły z Miedznej.

W obiekcie znajduje się kasa biletowa muzeum i stoisko sprzedaży wydawnictw regionalnych.



Rekonstrukcja szopki na siano z Frydku znajdująca się w „Zagrodzie Wsi Pszczyńskiej”

WIATA BRAMNA Z GOLASOWIC

Wiata postawiona na rzucie kwadratu $2,90 \times 2,90$ m, zbudowana jest w konstrukcji słupowej, wzmocnionej zastrzałami. W części przedniej dwuskrzydłowe drzwi z tarcicy. Dach namiotowy, kryty gontem, zakończony ozdobnym pazdurkiem.

Pełniąca obecnie funkcję bramy wejściowej na teren „Zagrody Wsi Pszczyńskiej” wiata, pochodzi z ogrodzenia cmentarnego przy wiejskim drewnianym kościółku w Golasowicach. Po pożarze kościoła w roku 1975, miejscowy ksiądz proboszcz, podarował obiekt do pszczyńskiego skansenu. Został on przeniesiony w całości, bez rozbierania.



Wiata bramna z cmentarza w Golasowicach w czasie transportu do skansenu w Pszczynie.

Rekonstrukcja sześciobocznej studni z Łąki znajdująca się w pszczyńskim skansenie.

Jest to wiata XIX wieczna, na wewnętrznej stronie belki oczepu widnieje napis: „Remont kościoła przep. 1938 przez Koniecznego LHKM cieśli”.



Pomiędzy chałupą z Grzawy a wieloboczną stodołą, na niedużym dziedzińcu stoi studnia, będąca rekonstrukcją istniejącej jeszcze studni z Łąki. Oryginał, ostatni już tego typu w regionie, znajduje się w stanie nie pozwalającym na jego przeniesienie do skansenu.

Nad kamienną cembrowiną otworu studziennego, na planie sześcioboku posadowiony jest obiekt, zbudowany z 6 słupów drewnianych, w dolnej części oszalowany deskami, przykryty daszkiem gontowym w kształcie ostrosłupa, zakończonym ostrą sterczyną zwaną „pazdurkiem”.

Pomiędzy słupami umieszczony jest na metalowej osi walec z okrągłaka, na który nawija się łańcuch z wiadrem. Wodę wydobywa się ze studni za pomocą dużego, żeliwnego koła.

W studni umieszczono dwa koryta, z których zewnętrzne służyło do pojenia bydła.

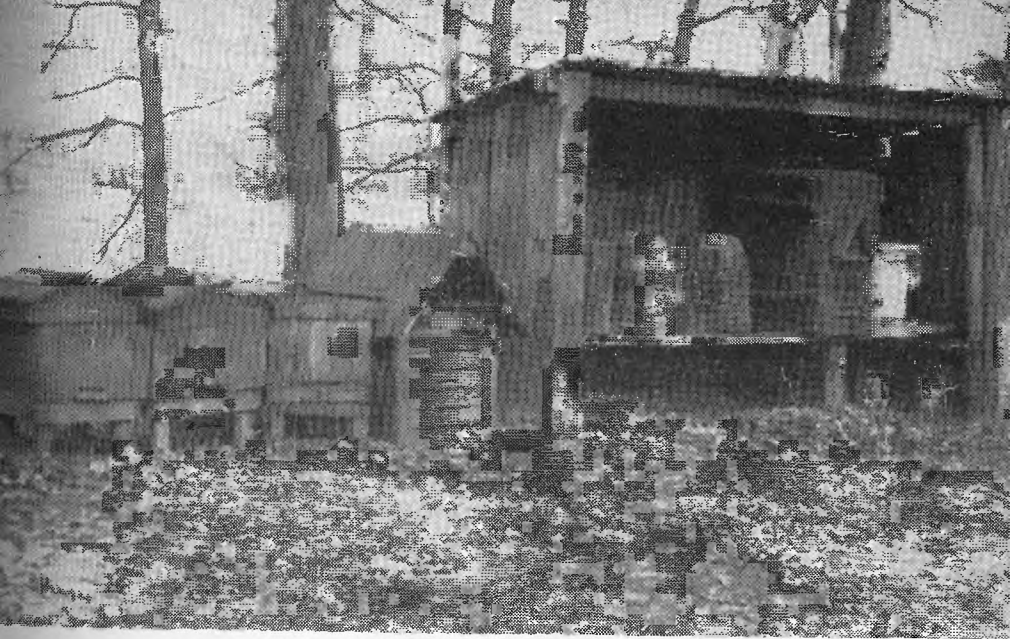
Takie wieloboczne studnie były najczęściej spotykanym typem w regionie.

PASIEKA

Zgromadzono tu wszystkie typy spotykanych w regionie pszczyńskim uli, identyczne zresztą z pozostałymi regionami Śląska.

Na uwagę zasługuje wielki ul kłodowy, kryty daszkiem z gontów. Mieści on 3 pszczele rodziny. Część przednia ula wyrzeźbiona jest w kształcie ludzkiej twarzy.

Poza ulami kłodowymi wystawione są różne typy uli skrzynkowych, dwa interesujące „koszki” czyli ule plecione ze słomy i oblepione gliną. Do ciekawostek należą dwa małe ule przenośne, do łapania „wyrojonej” pszczelej rodziny.



Fragment paseki, złożonej z różnych typów uli, używanych w regionie pszczyńskim.

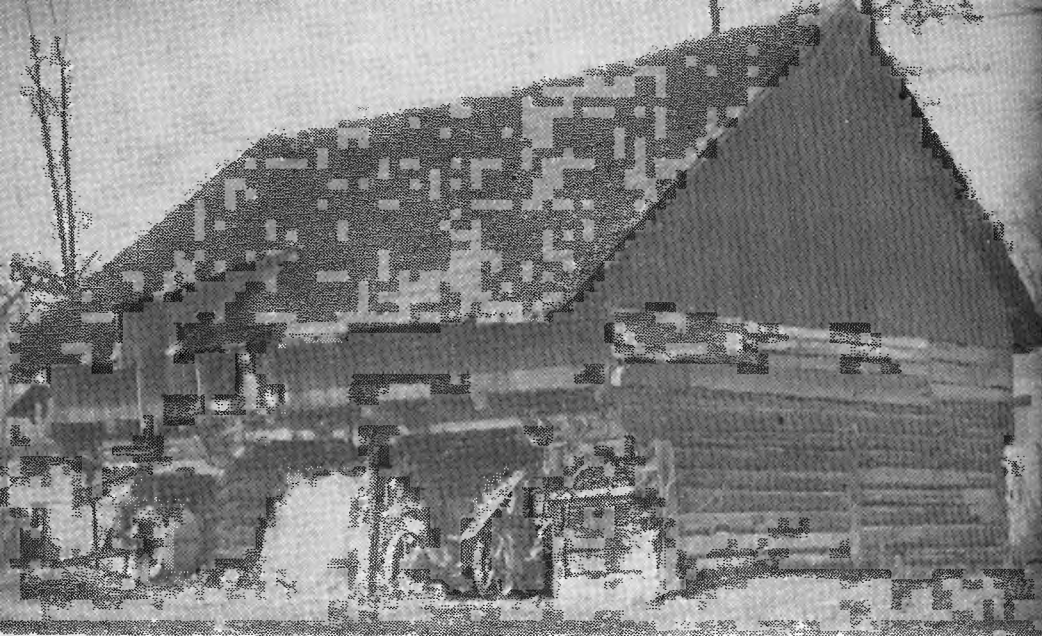
WOZOWNIA Z MIEDŹNEJ (PO ROKU 1883)

Obiekt, którego właścicielem był Stanisław Stalmach, zbudowany został prawdopodobnie na początku XIX wieku.

Zbudowany na rzucie prostokąta o wymiarach $10,70 \times 7,25$ m, osadzony na fundamentach narożnych. Dzieli się na dwa pomieszczenia: właściwą wozownię i mały warsztat z osobnym wejściem i dobudowanym podcieniem.

Jest to budynek szerokofrontowy z dwoma wjazdami, oddzielnymi słupem. Zbudowany w konstrukcji wieńcowo-łątkowej z półpłazów łączonych w narożach na nakładkę.

Interesująca jest konstrukcja dachu z tzw. „wyżką” czyli poszerzonym i podwyższonym poddaszem, która składa się z podwójnego stolca. Na belkach stropowych umieszczone są cztery ramy stolca — 2 skrajne i 2 pośrednie, na których spoczywają krokwie tworząc dach dwuspadowy. Część pomiędzy zrębem ścian a dachem obita jest pionowymi deskami.



Wozownia z Miedznej zbudowana w XIX wieku. Stan przed przeniesieniem do „Zagrody Wsi Pszczyńskiej”.

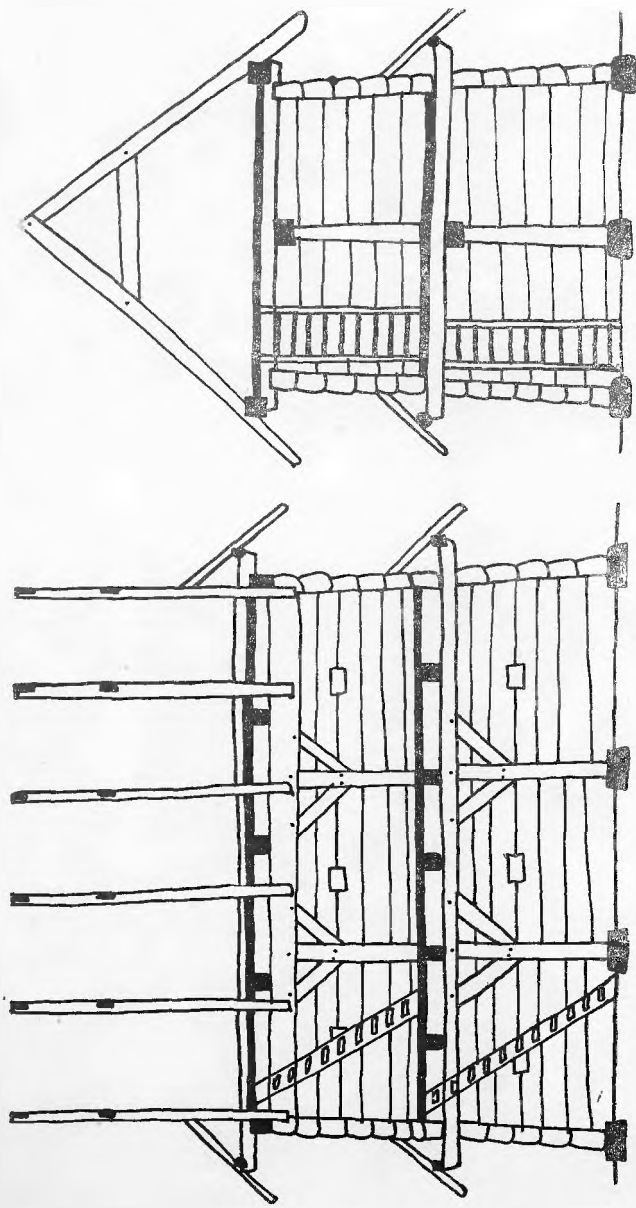
Na poddasze prowadzi wystający podest z drabiną. Szczyty szalowane deskami.

Konstrukcja dachu przekształcona została w latach dwudziestych XX wieku. Wozownia z Miedznej jest przedstawicielem typu budynków, występujących tylko w paśmie miejscowości Międzyrzecze—Miedzna—Grzawa.

Obiekt został rozebrany i przewieziony do Pszczyzny w roku 1980, a ponownie wzniesiony w skansenie w latach 1981—1982.

Wozownie tego typu są ciekawym rozwiązaniem konstrukcyjnym nie znajdującym analogii w budownictwie tego regionu.

Ekspozycja w wozowni. Zgodnie z pierwotnym przeznaczeniem budynku zgromadzono tutaj kilka rodzajów bryczek, używanych jeszcze do niedawna w regionie pszczyńskim. Ponadto w przylegającej do wozowni małej izbie, mieści się warsztat wiejskiego stolarza z typowymi dla tego zawodu sprzętami i narzędziami. W dobudowanym od północnego szczytu podcieniu, ekspozycja sprzętów i wyrobów do dziś żywego w regionie zawodu garniarza.



Przekrój podłużny i poprzeczny spichlerza z Czechowic.



SPICHLERZ Z CZECHOWIC (po roku 1983)

Spichlerz postawiony jest na rzucie prostokąta o wymiarach $15,20 \times 7,70$ m, ściany konstrukcji wieńcowo-łatkowej wykonane z belek o przekroju prostokątnym, łączonych w narożach „na nakładkę”.

Obiekt jest piętrowy, posiada trzy poziomy składowania: parter, piętro i poddasze. Wnętrze nie ma podziału na mniejsze pomieszczenia a stropy każdego piętra wsparte są na dwóch masywnych słupach, które przez „sosręb” podtrzymują belki stropowe. Do wnętrza prowadzą jednoskrzydłowe drzwi, zdobione klepkami nabitymi w jodełkę. Na nadprożu wyryta jest data budowy 1784 r.

Dach konstrukcji krokwiowo-jętkowej, dwuspadowy z przydaszkami w ścianach szczytowych, kryty gontem.

Gontem kryty jest także tzw. „fartuszek” czyli daszek biegnący dookoła budynku na wysokości stropu pierwszego piętra, zabezpieczający wysokie ściany przed zbytnim zamoknięciem.

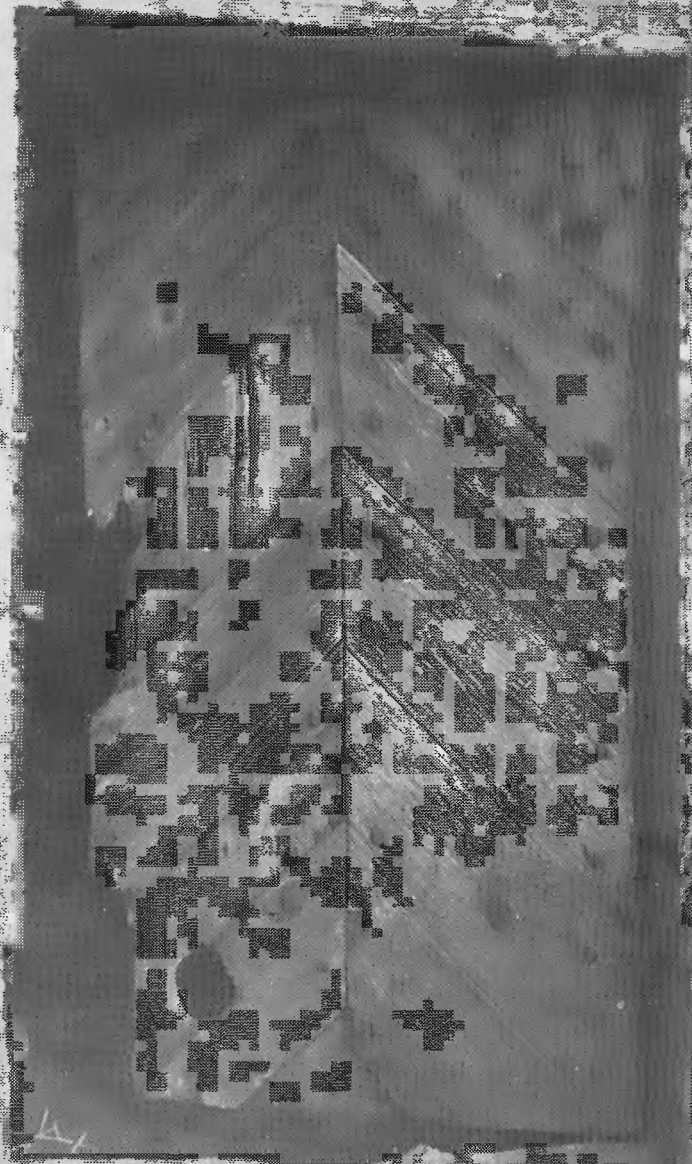
Ten duży, typowo dworski budynek, został darowany do pszczyńskiego skansenu przez Państwowe Gospodarstwo Rybackie, które zawiaduje kompleksem dawnego dworu w Czechowicach.

Obiekt został rozebrany i przeniesiony w latach 1980—81 do Pszczyzny, a od roku 1982 ponownie montowany w „Zagrodzie Wsi Pszczyńskiej”.

Spichlerz z Czechowic przeznaczony jest na miejsce występów kapeł i małych zespołów ludowych w czasie imprez folklorystycznych w „Zagrodzie Wsi Pszczyńskiej”.

Piętrowy spichlerz dworski z r. 1784 w Czechowicach. Stan przed przeniesieniem do Pszczyzny.

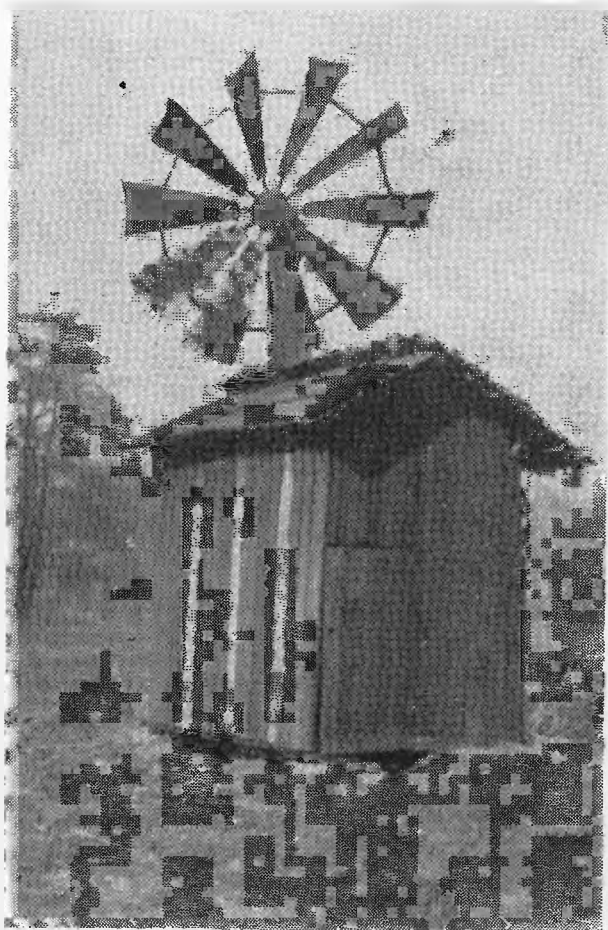
Drzwí wejściowe do spichlerza dworskiego z Czechowic. Stan przed rozbórką (1980).



MŁYNEK WIETRZNY Z ZEBRZYDOWIC

Mały wiatraczek posadowiony na fundamentach narożnych, na rzucie prostokąta o wymiarach $2,00 \times 1,40$ m. Zbudowany w konstrukcji słupowej z okraglaków oszalowanych deskami. Daszek dwuspadowy, kryty gontem.

Wewnątrz młynka znajduje się prymitywne urządzenie do mielenia ziarna, składające się z drewnianego stojaka, na którym spo-



Młynek wietrzny z początku XX wieku z Zebrzydowic. Koło z metalowymi „śmigami” napędza umieszczone wewnątrz obiektu żarna.

czywają kamienne żarna, datowane na rok 1904. Nad żarnami znajduje się zsyp z urządzeniem dozującym ziarno oraz metalowa, pionowa oś przenosząca napęd z zewnętrznych „śmigłów”, za pomocą przekładni, na młynek. „Śmigi”, składające się z 8 blaszanych elementów połączonych kolistym prętem i przekładnia, znajdują się ponad daszkiem.

Dostosowanie śmigłów do kierunku wiatru odbywa się ręcznie za pomocą dźwigni, wewnątrz wiatraczka.

Całe urządzenie mielące i śmigi są oryginalne, natomiast przeważająca część elementów obiektu jest zrekonstruowana.

Obiekt, który był własnością Józefa Nogi, pochodzi z początku XX wieku. Przeniesiony i ponownie ustawiony został w pszczyńskim skansenie w roku 1980.

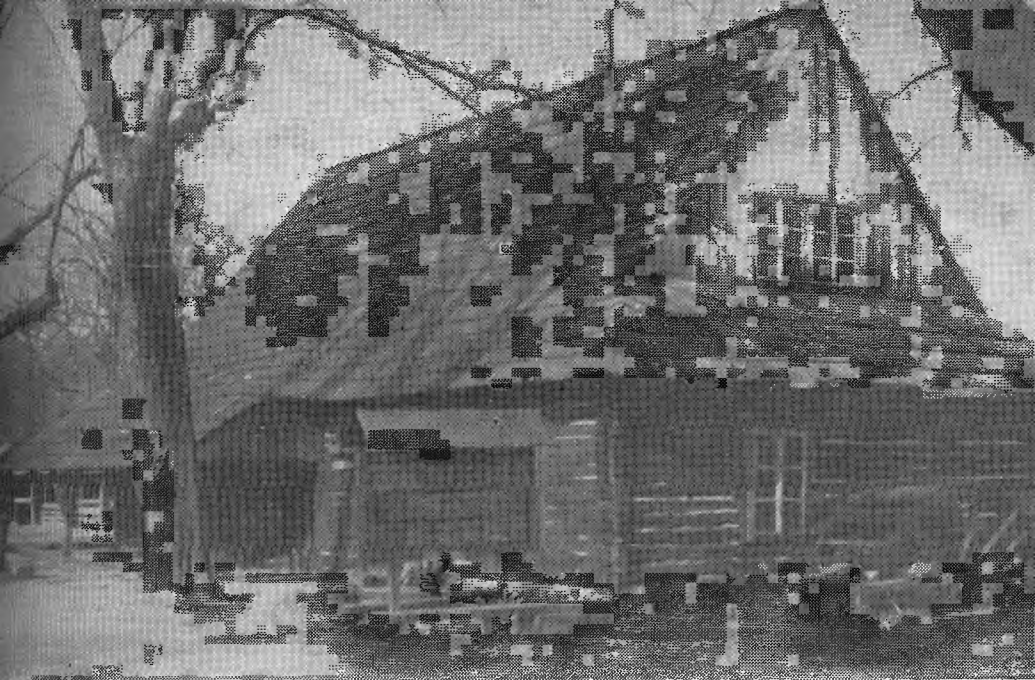
WIATRAK Z MIEDŹNEJ (po roku 1984)

Wiatraki były dominantą krajobrazu prawie każdej pszczyńskiej wsi. Świadczą o tym liczne kamienie młyńskie, spotykane do dziś w wielu miejscowościach oraz relacje mieszkańców.

Ostatni wiatrak w regionie dotrwał do naszych czasów w Grzawej, skąd został w roku 1965 przeniesiony do Górnośląskiego Parku Etnograficznego w Chorzowie. W Miedźnej zachowały się: kamienna podmurówka wiatraka „holendra”, komplet kamieni młyńskich, „łup” czyli obudowa „złożenia kamieni” i kilka innych, drobnych elementów.

Jednocześnie w pszczyńskim muzeum odnaleziono rysunek tego wiatraka. Był to budynek na planie regularnego ośmioboku o średnicy 5,00 m. Zbudowany w konstrukcji słupowej, ściany i dach pokryte gontem. Bryła wiatraka zwężona ku górze, nakryta jest obrotowym dachem w kształcie niskiego ostrosłupa. W dachu znajduje się oś napędowa wiatraka ze „śmigłami”.

Opisany obiekt zostanie zrekonstruowany na podstawie zachowanych fragmentów i rysunków, stanowiąc dominantę w krajobrazie pszczyńskiego skansenu.



Młyn wodny z Bojszów zbudowany w XIX wieku. Obecnie w pszczyńskim skansenie, adaptowany częściowo na karcznię „Stary Młyn”.

MŁYN WODNY Z BOJSZÓW

Młyn został zbudowany w połowie XIX wieku, wzniesiony na rzucie prostokąta o wymiarach $17,80 \times 9,50$ m.

Obiekt dzieli się na część produkcyjną oraz mieszkanie młynarza. Wieńcowa konstrukcja ścian wykonanych z grubych krawędziaków zawęglowanych „na nakładkę”.

W dłuższej ścianie dwuskrzydłowe drzwi, w całym budynku szereg dużych, dwuskrzydłowych okien o wymiarach rzadko spotykanych w wiejskich budynkach.

Dach dwuspadowy z przydaszkami w ścianach szczytowych, kryty gontem. Krokwie dachu wsparte na stolcu i płatwiach skrajnych. W ścianach szczytowych znajdują się 2 pary okienek doświetlających poddasze.

Urządzenia młynarskie składały się z zewnętrznego koła napędowego typu podsiębiernego, przekładni napędu w piwniczce, urządzeń mielących i pomocniczych na parterze i poddaszu.

Zachowały się liczne elementy wyposażenia młyna. Zostały one umieszczone zgodnie z ich funkcją na parterze i poddaszu. Z najciekawszych urządzeń wymienić należy „złożenie kamieni” z ciekawą obudową zdobioną toczonymi pilastrami, zwaną w regionie „łupem”. Zachował się też oryginalny dźwign do podnoszenia i wymiany kamieni.

Ten największy w „Zagrodzie Wsi Pszczyńskiej” obiekt został zakupiony od właściciela Antoniego Piecha w roku 1975, a w ciągu

„Złożenie kamieni”, urządzenie mielące w młynie wodnym z Bojszów. Obudowa zdobiona toczonymi kolumnkami.

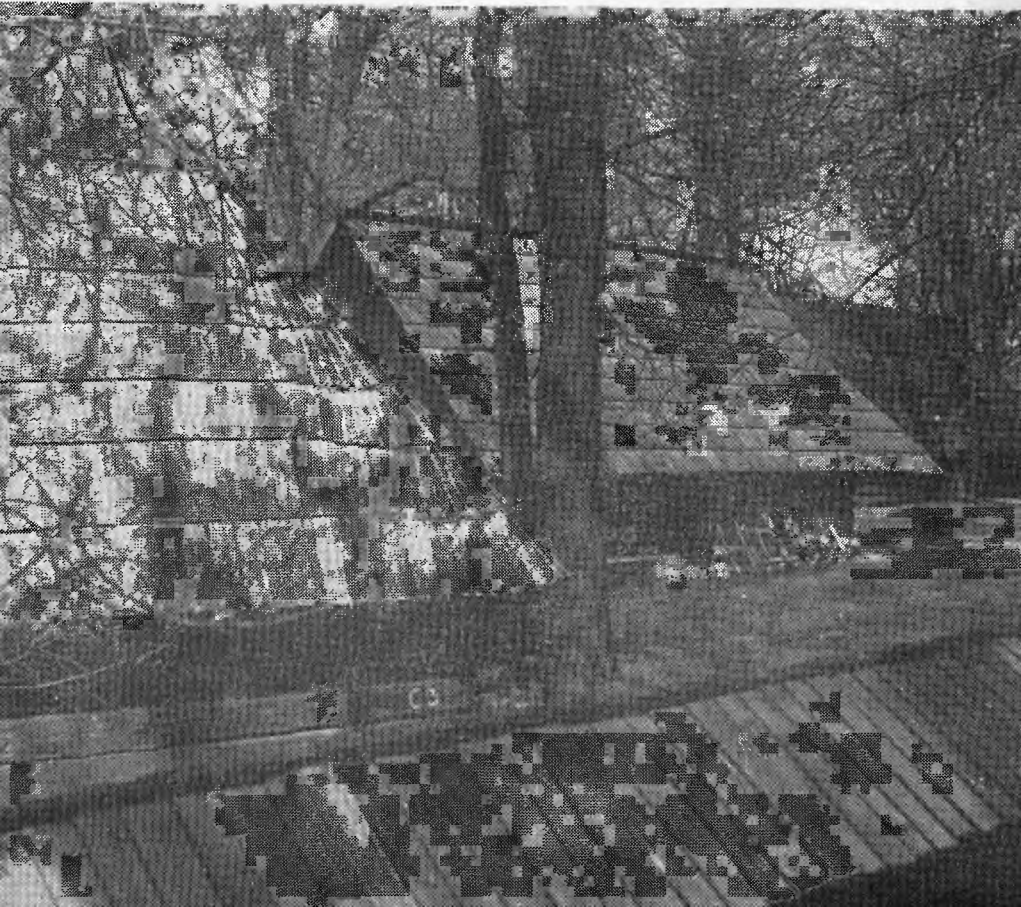


dwóch następnych lat ponownie postawiony w pszczyńskim skansenie.

Na poddaszu budynku zorganizowana jest stała wystawa środków i metod ochrony zabytkowego drewna. Ekspozowane są tutaj najnowsze metody ratowania zabytków budownictwa drewnianego, mebli, sprzętów itp. Organizatorem ekspozycji są Zjednoczone Zespoły Gospodarcze z Warszawy, główny producent tych środków.

Dawna część mieszkalna została zaadaptowana na stylową karczmę „Stary Młyn”. Wnętrze wyposażono w proste, drewniane stoły i ławy, oparte na wzorach regionalnych, a na ścianach wiszą ludowe sprzęty.

Fragment skansenu „Zagroda Wsi Pszczyńskiej”





Wolnostojąca dzwonnica przy kościele w Łące.

Część II

DREWNIANE KOŚCIOŁY REGIONU PSZCZYŃSKIEGO

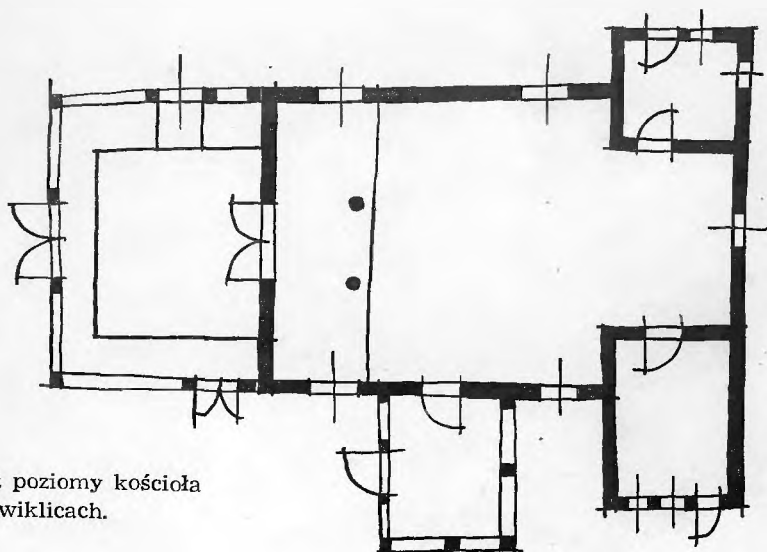
Kościół pod wezwaniem św. Marcina zbudowany został prawdopodobnie w końcu XVI lub na początku XVII wieku. Przebudowany w wieku XVIII. Orientowany.

Do kwadratowej nawy przylega od wschodu prostokątne prezbiterium. W zachodniej części nawy, na wysokości dachu, wyodrębnia się wieża na rzucie kwadratu.

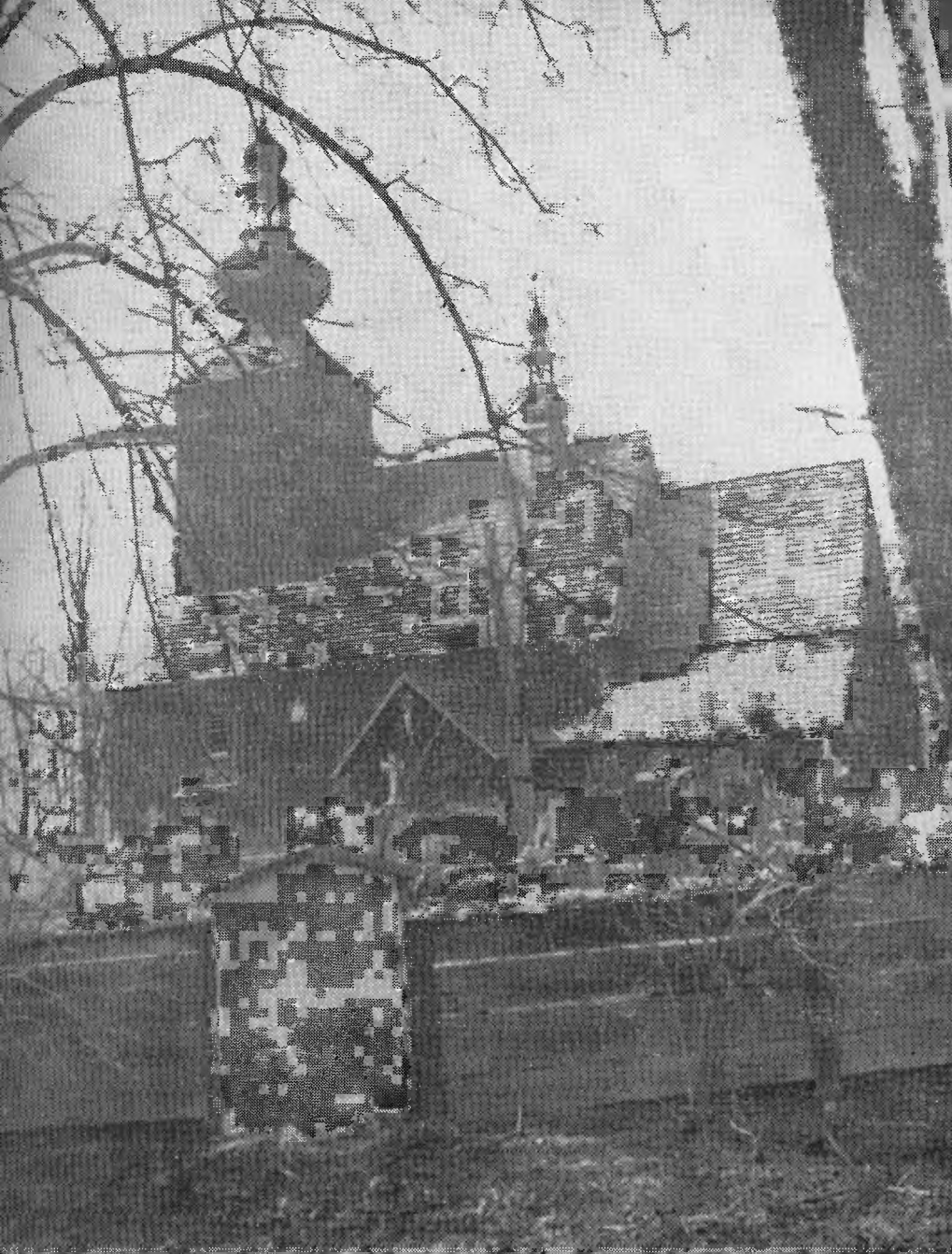
Nawa i prezbiterium ze starą zakrystią od strony północnej w konstrukcji wieńcowej. Wieża postawiona jest „na słup”. W konstrukcji słupowej zbudowane są również dwa nowsze pomieszczenia od strony południowej — nowa zakrystia przylegająca do prezbiterium oraz kaplica dobudowana do nawy.

Korpus wieży, zwężający się ku górze, obity jest tarcicą i nakryty barokowym hełmem z latarnią. Wieżyczka na sygnaturkę znajdująca się na dachu nawy jest miniaturką hełmu wieży. Siodłowe dachy nawy i prezbiterium pokryte są gontem, podobnie jak hełmy wieży i sygnaturki.

Wnętrze kościoła oświetlone jest niedużymi okienkami w ścianach bocznych. W części zachodniej nawy empora wsparta na słupach.



Rzut poziomy kościoła
w Cwiklicach.



Widok ogólny kościoła w Cwiklicach.

Parę lat temu, w czasie remontu stropu, natknięto się na fragmenty polichromii z XVII wieku przedstawiającej między innymi rycerzy na koniach, a ukrytej pod późniejszym pozornym sklepieniem. Obecnie renowacje tej polichromii wykonuje konserwator Jan Gałaszek.

Kościółek w Ćwiklicach otoczony jest cmentarzem, który posiada interesujące ogrodzenie. Składa się ono z szerokich, murowanych słupów, pomiędzy które wsunięte są poziome, grube deski, osłonięte dwuspadowym daszkiem.

Poszczególne słupy są tynkowane i bielone, nakryte daszkami pulpitowymi z kamienia. Od strony cmentarza umieszczone są w nich stacje drogi krzyżowej a na płaszczyznach zewnętrznych płaskorzeźby z wizerunkami świętych.

Z wyposażenia na uwagę zasługują osiemnastowieczne, barokowe ołtarze oraz ambona i chrzcielnica w stylu rokoko. Ołtarz główny zdobiony jest bogatą, polichromowaną snycerką. W ołtarzu XVII wieczny obraz z wizerunkiem patrona kościoła św. Marcina. W kaplicy dobudowanej do nawy znajduje się bezcenny XV wieczny tryptyk malowany, z wyobrażeniem Matki Boskiej z Dzieciątkiem oraz świętych Stanisława i Marcina. Do kaplicy prowadzą od zewnątrz XVI wieczne dębowe drzwi ze starego kościoła, zdobione okuciami.

KOŚCIÓŁ W GÓRZE

Kościół drewniany pod wezwaniem św. Barbary został wzniesiony w 2 połowie XVI wieku, jako kaplica. Orientowany. W latach 1580—1628 w posiadaniu kalwinów. W roku 1950 został gruntownie przebudowany. Wtedy to przesunięto wieżę w kierunku zachodnim, przekształcono jej hełm, a pomiędzy nią i prezbiterium wbudowano nową nawę.

Ozdobnie kute drzwi dębowe do kaplicy przy kościele w Ćwiklicach.



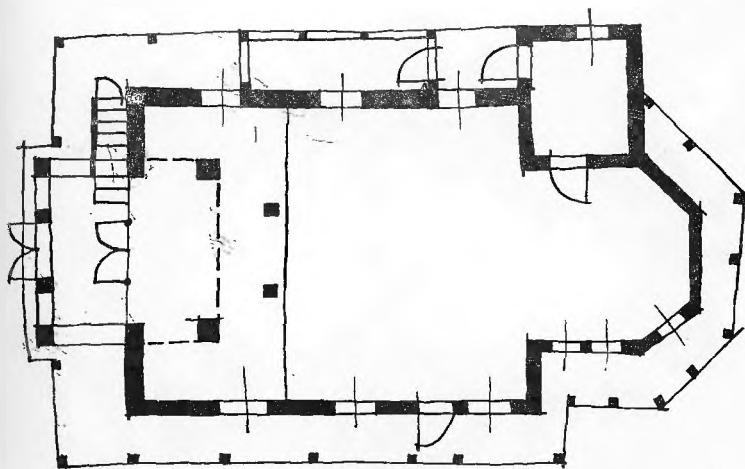
Obecnie kościół składa się z prostokątnej nawy z wieżą oraz prezbiterium zamkniętego trójbocznie. Do prezbiterium dobudowano później murowaną zakrystię. Wokół przeważającej części kościoła biegną tzw „soboty” zwane też „podhelmiami” czyli dachy podcieniowe mające na celu ochronę ścian przed zamoknięciem oraz schronienie dla ludzi w czasie niepogody. W tym kościele są to soboty półzakryte, oszalowane tarcicą do połowy wysokości słupów.

Nawa i prezbiterium wykonae w konstrukcji wieńcowej, przy czym część ścian ponad sobotami oszalowana deskami. Wieża konstrukcji słupowej, częściowo wsunięta w bryłę nawy, zwężająca

Kościół pod wezwaniem św. Barbary w Górze.



Rzut poziomy kościoła w Górze.



się ku górze, pokryta gontem. Hełm namiotowy na rzucie kwadratu, wyżej przekształcony w ośmioboczny ostrosłup. Pod hełmem rodzaj „izbicy” czyli poszerzonej części wieży, obitej deskami.

Nad nawą i prezbiterium dachy siodłowe, pokryte gontem. Brak wieżyczki na sygnaturkę. Kościół otoczony małym cmentarzem ogrodzonym drewnianym parkanem.

Wnętrze kościoła bez wyraźnych cech stylowych. Stropy nawy i prezbiterium płaskie z fragmentami starej polichromii o ludowym charakterze. Empora umieszczona na zachodniej ścianie nawy, wsparta jest na dwóch słupach. Ciekawostką są dwa wolno stojące słupy narożne wieży, wtłoczonej w bryłę nawy, które dodatkowo wzmacniają konstrukcję empory.

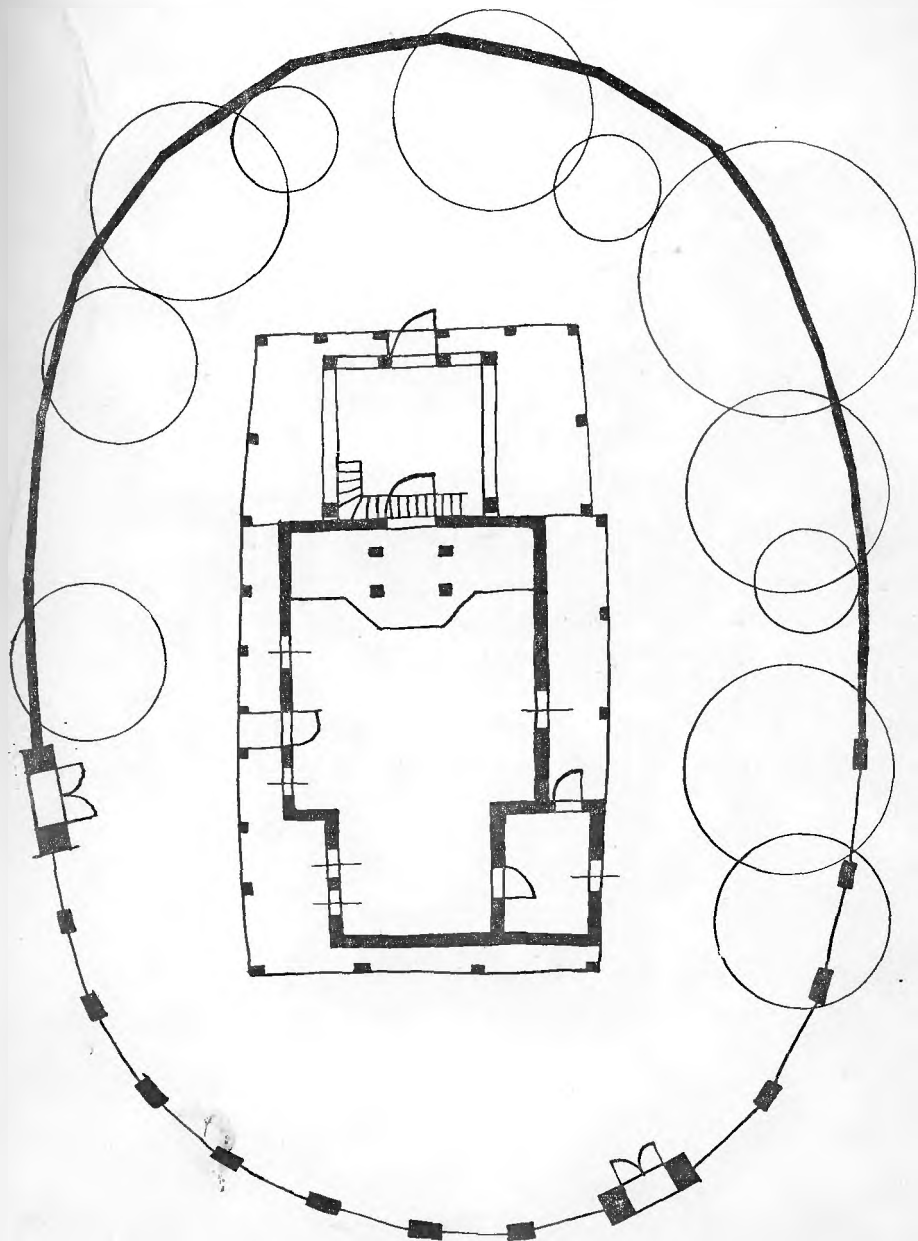


Kościół w Grzawie z widoczną na pierwszym planie bramą cmentarną.

KOŚCIÓŁ W GRZAWIE

Kościół drewniany pod wezwaniem św. Jana Chrzciciela zbudowany w XVI wieku, prawdopodobnie przebudowany w roku 1690. Orientowany.

Jest to najcenniejszy obiekt drewnianej architektury sakralnej w regionie pszczyńskim. Szlachetne proporcje poszczególnych brył kościoła, zróżnicowanie faktury ścian i dachów, rytmika płaszczyzn i lekkość sylwetki stawiają ten obiekt w rzędzie wielkich osiągnięć ludowej ciesiołki.



Kościół w Grzawie — sytuacja i rzut poziomy.



Poprzeczne krótkie kłocę dębowe, tzw. „pecki” stanowiące fundament drewnianego kościoła w Grzawie.

Nawa na rzucie kwadratu i prostokątne prezbiterium zbudowane są w konstrukcji wieńcowej, a przylegająca do nawy od zachodu wieża postawiona jest „na słup”.

Do prezbiterium od strony północnej przylega zakrystia. Dookoła całego kościoła, z wyjątkiem zakrystii, biegną soboty kryte gontem, wsparte na pionowych słupach wzmocnionych zastrzałami. Wokół wieży soboty są zamknięte, pozostała część to podcienia otwarte. Zrąb ścian ponad podcieniami oszalowany jest deskami. Dachy siodłowe, kryte gontem.

Wieża zwężająca się ku górze, kryta również gontem, zwieńczona jest blaszanym hełmem z latarnią.

Miniaturką tego hełmu jest pokryta również blachą wieżyczka na sygnaturkę, na dachu nawy.

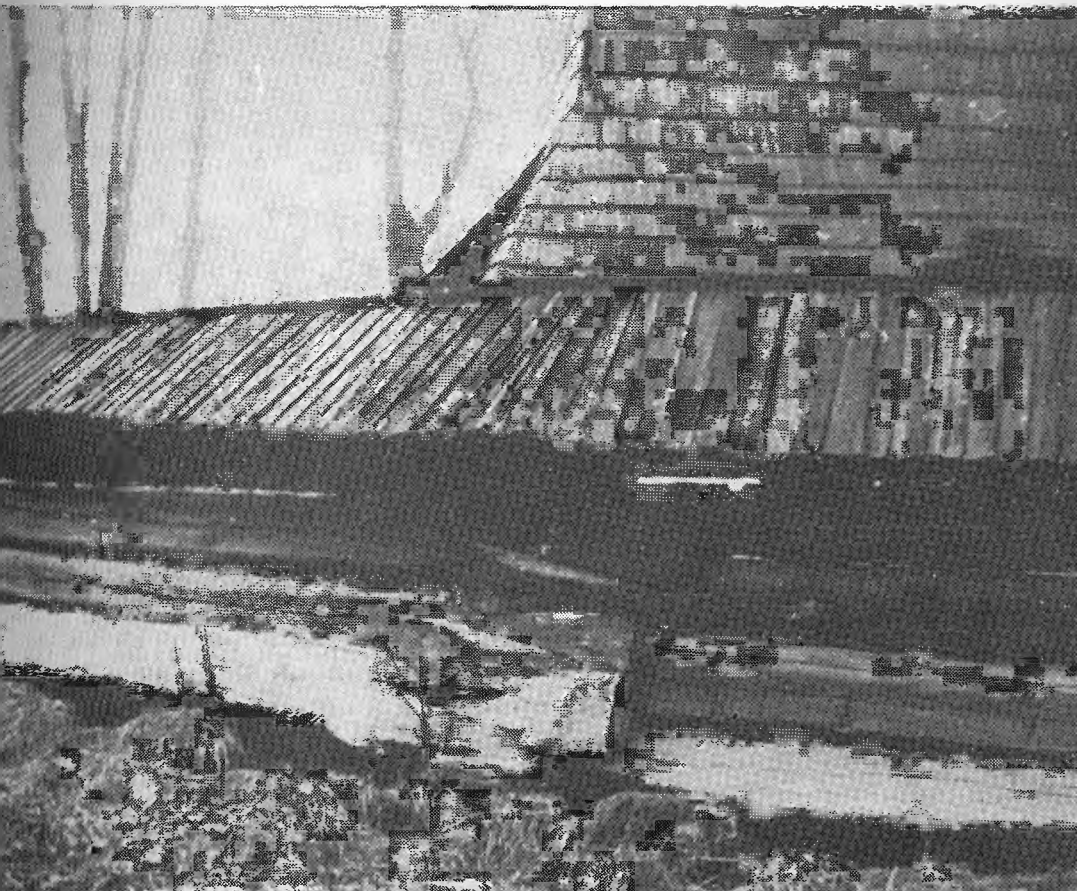
Unikalnym elementem kościoła w Grzawie są tzw. „pecki”, jedyne tego rodzaju rozwiązanie, zachowane na Górnym Śląsku. Są to krótkie, dębowe kłocę wbijane poprzecznie pod belki przy-

ciesia. Chroniło to podwalinę przed wyginaniem się, spoczywa ona bowiem na gładach narożnych oraz zapobiegało przed wpływami wilgoci.

Wnętrze kościoła jednorodne stylistycznie, składa się z siedemnastowiecznego, barokowego wyposażenia, z którego najcenniejsze elementy to: ołtarz główny z bramkami i obejściem, ołtarze boczne i małe organy — pozytyw.

Prezbiterium oddzielone jest od nawy łukiem tęczowym. Stropy prezbiterium i nawy płaskie, z zachowaną starą polichromią. Empora z wysuniętą do przodu częścią środkową, wsparta na czterech słupach.

Fragment starego ogrodzenia cmentarza w Grzawie. Długie belki łączone na „jaskółczy ogon”.



Kościółek w Grzawie otoczony jest cmentarzem z wieloma egzemplarzami wysokich, starych drzew, które były sadzone wokół kościołów w celu zapobieżenia uderzeniom piorunów. Ogrodzenie cmentarza składa się z części starszej, o konstrukcji nie zachowanej już na Górnym Śląsku, poza Grzawą, wykonanej z długich, poziomych bali, łączonych na jaskółczy ogon i przykrytych dwuspadowym daszkiem z gontów, oraz części nowszej, złożonej z murowanych słupów i umieszczonych między nimi grubych desek. W ogrodzeniu dwie bramy murowane z półkolistym nadprożem, kryte gontem. Po przeciwnej stronie drogi kamienna, XVIII wieczna figura św. Jana Nepomucena.

KOŚCIÓŁ W ŁĄCE

Drewniany kościółek pod wezwaniem św. Mikołaja w Łące został zbudowany w roku 1660 na miejscu poprzedniego. W XIX wieku został rozbudowany i podmurowany. W roku 1660 została prawdopodobnie również wzniesiona wolno stojąca dzwonnica. Prostokątna nawa i przylegające do niej od wschodu trójbocznie zamknięte prezbiterium zbudowane w konstrukcji wieńcowej. Ściany zewnętrzne w całości oszalowane deskami. Ponieważ kościół posadowiony został na terenie spadzistym, wejście poprzedzone jest kilkunastoma słupami i małą przybudówką. Od południa do prezbiterium przylega drewniana zakrystia a od północy nowsza, murowana.

Kościół w Łące jest obiektem nie posiadającym podcieni. Wynika to z wysokiej podmurówki, chroniącej zrąb ścian przed wilgocią.

Dachy siodłowe kryte gontem. Na dachu nawy wieżyczka na sygnaturkę, przykryta barokowym hełmem z latarnią, wykonanym z blachy.

Wolno stojąca dzwonnica w Łące jest jednym z cenniejszych zabytków budownictwa drewnianego na Śląsku.

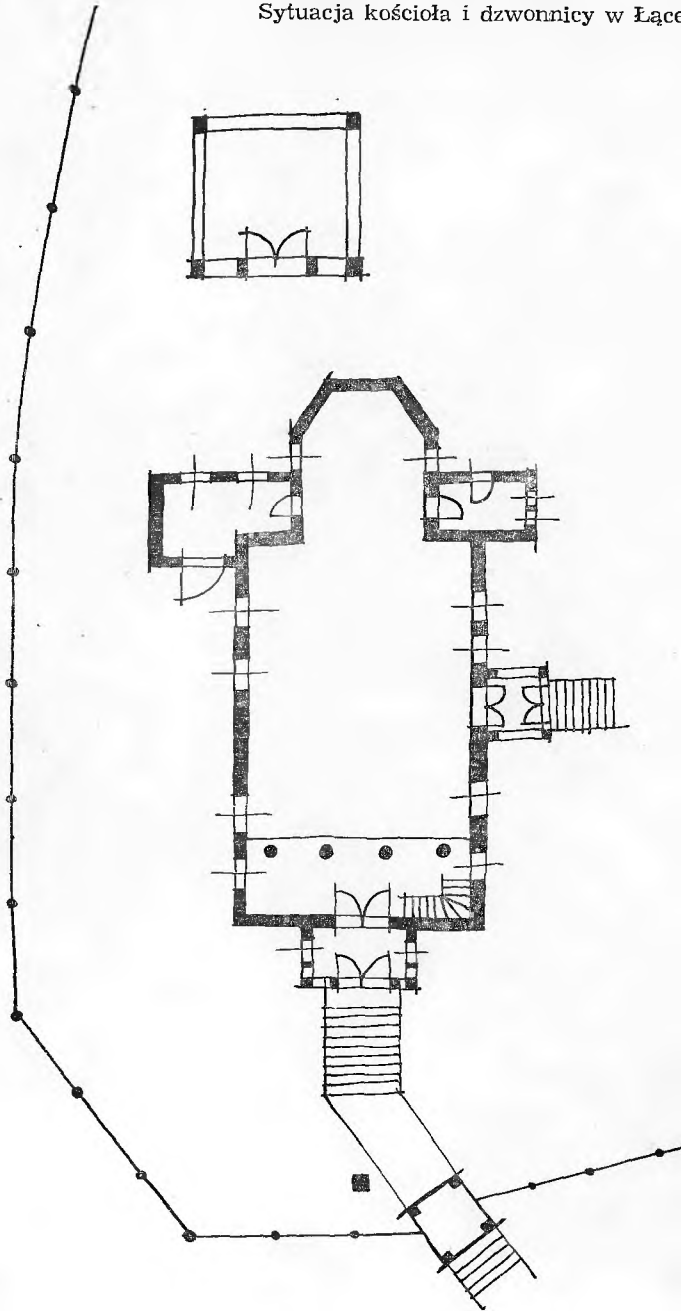
Wzniesiona w konstrukcji słupowej, przy czym cztery masywne słupy narożne wzmocnione są systemem zastrzałów i rygli. Obiekt zwężający się ku górze, nakryty jest namiotowym hełmem na rzucie kwadratu, wyżej zamienionym w ośmioboczny ostrosłup. Wewnątrz dzwonnicy gotycki XV wieczny dzwon.



Widok ogólny kościoła w Łące.

Wnętrze kościoła otynkowane, wielokrotnie przemalowane. Na zachodniej ścianie empora na czterech toczonych słupach, z zabawkowymi organami-pozytywem. Instrument ozdobiony malowanymi postaciami aniołów na złotym tle.

Sytuacja kościoła i dzwonnicy w Łące.



Z wyposażenia na uwagę zasługuje barokowy ołtarz główny z obrazem olejnym, przedstawiającym św. Mikołaja biskupa, patrona parafii.

Kościół otoczony cmentarzem, ogrodzonym drewnianym parkanem. Do wnętrza prowadzi bramka w formie wiaty na czterech słupach wzmocnionych mieczowaniem, nakryta dachem namiotowym, krytym gontem.

Na cmentarzu, na osi kościoła, kamienna, XIX-wieczna figura „Męki Pańskiej”. Po lewej stronie, obok wejścia, grób znanego poety ludowego, Jana Kupca z Łąki.

KOŚCIÓŁ W MIEDŹNEJ

Kościół pod wezwaniem św. Klemensa papieża jest największą drewnianą świątynią w regionie. Na miejscu pierwotnego obiektu z roku 1326 zbudowano w XVII wieku obecny kościół, a w wieku XVIII znacznie go rozbudowano. Orientowany.

Bardzo długa nawa i prezbiterium na planie zbliżonym do kwadratu wzniesione są w konstrukcji wieńcowej. Od strony północnej do prezbiterium dobudowana drewniana zakrystia. Wieża złączona z nawą, konstrukcji słupowej, zbudowana jest z rzadko spotykanej grubości krawędziaków. Na trzonie wieży, zwężającym się ku górze, umieszczona jest izbica przykryta smukłym, barokowym hełmem z latarnią. Podobny hełm posiada wieżyczka na sygnaturkę, na dachu nawy. Nad prezbiterium i nawą dachy siodłowe, kryte gontem.

Wokół dużej części kościoła bieżą soboty, zakryte do połowy wysokości ścianką z tarcicy, a w nich dwie bramki wejściowe z niezmiernie interesującymi, cebulastymi hełmami, krytymi gontem.

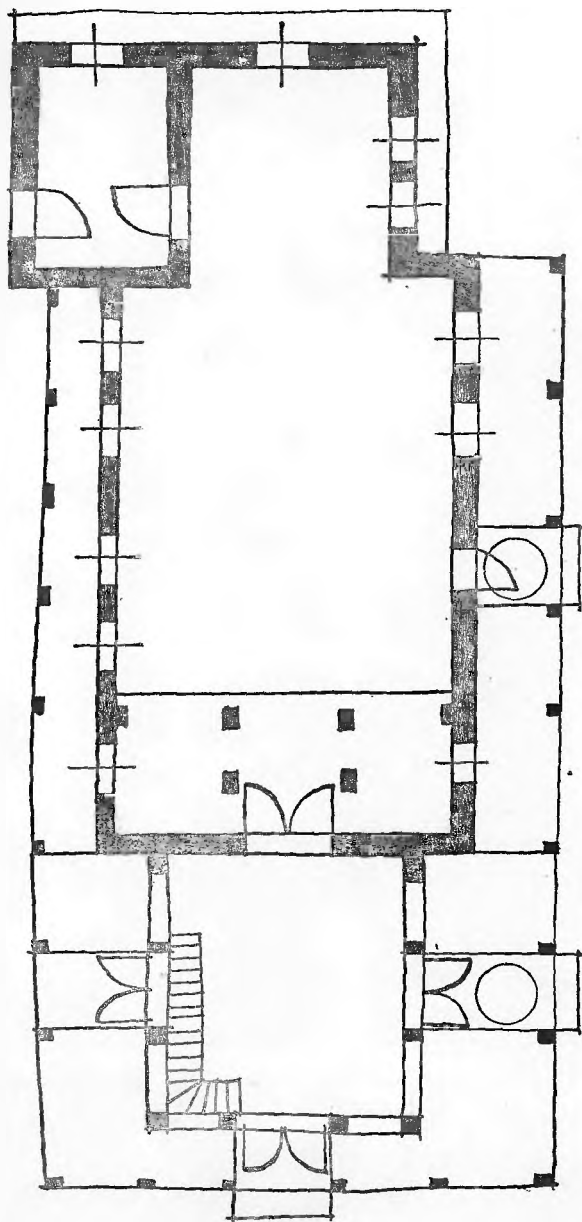
Wnętrze kościoła bardzo przestronne ze względu na długość nawy, dobrze doświetlone dzięki dość dużej ilości okien. W jednym z nich, w prezbiterium za ołtarzem, XV wieczny gotycki witrażyk, przedstawiający scenę Ukrzyżowania, widoczny z zewnątrz.

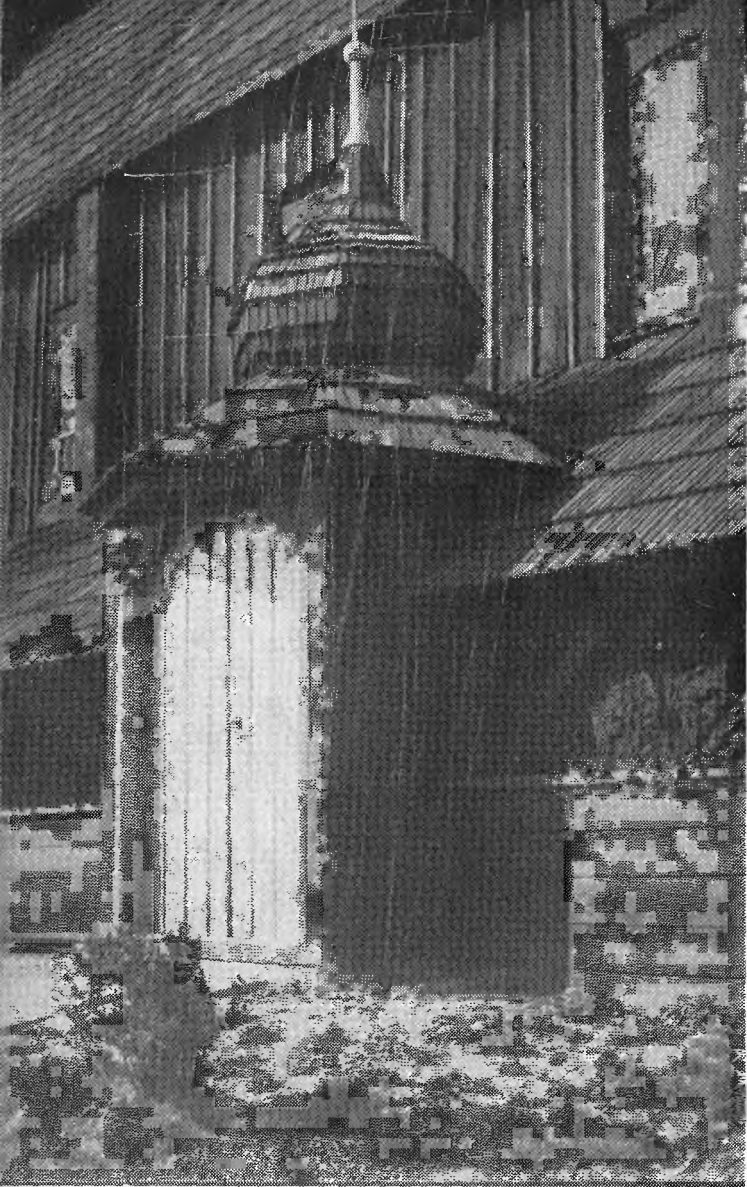
Nawa posiada strop płaski z imitacją kasetonów. Ściany obite tarcicą. W części zachodniej empora z małymi organami, wspartą na czterech, drewnianych słupach.



Kościół pod wezwaniem św. Klemensa w Miedźnej.

Rzut poziomy kościoła w Miedźnej.





Jedno z bocznych wejść do kościoła w Miedźnej. Daszek zakończony cebulastym hełmem, kryty gontem.

Prezbiterium oddzielone od nawy tęczą, posiada pozorne sklepienie z zachowaną XIX wieczną polichromią.

Z wyposażenia na uwagę zasługuje barckowy ołtarz główny z bramkami i obejściem. Bogata, polichromowana snycerka z wyobrażeniami św. św. Piotra i Pawła. W ołtarzu obraz olejny z wizerunkiem św. Klemensa papieża.

Równie interesujące są trzy ołtarze boczne i kazalnica w stylu barokowym.

Poza ogrodzeniem cmentarnym, przy drodze, stoi XVIII wieczna figura „Męki Pańskiej” z charakterystycznymi dla regionu „balaskami” z piaskowca.

KOŚCIÓŁ W PIELGRZYMOWICACH

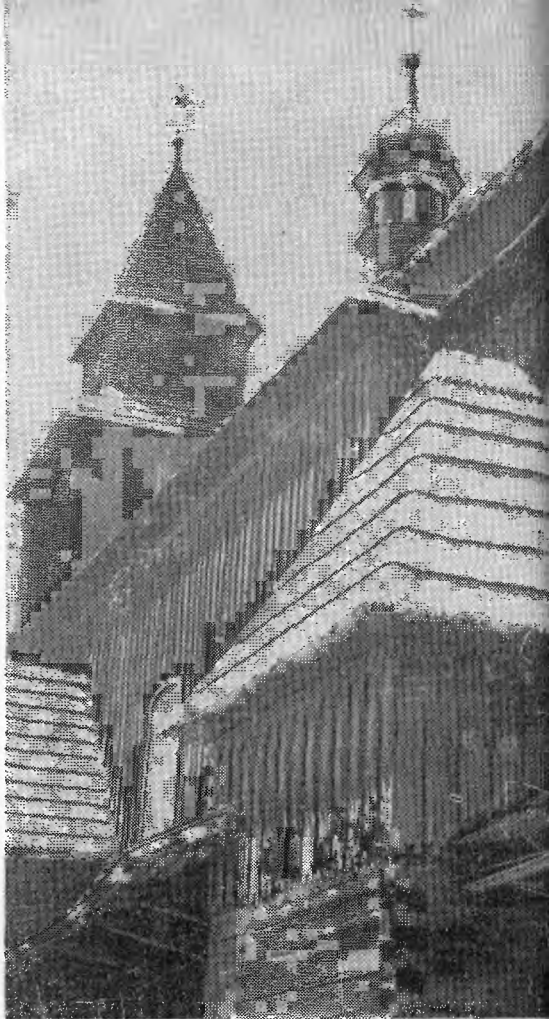
Kościół pod wezwaniem św. Katarzyny wzniesiony w latach 1675—80 na miejscu wcześniejszego. Fundatorem był prawdopodobnie Paczyński, innowierca. Wykonawcami byli cieśle Andrzej Werner i Błażej Duda. W roku 1746 dobudowana została wieża przez braci Dziędzielów i M. Smyczka. Powiększony w latach 1908—11, w znacznym stopniu zniekształcony. Orientowany.

Kościół w stanie obecnym składa się z nawy na rzucie wydłużonego prostokąta, nawy bocznej z zakrystią, prezbiterium zamkniętego trójbocznie i wieży na rzucie kwadratu, wtopionej w nawę główną. Od południa dobudowane do prezbiterium pomieszczenie kolatorskie.

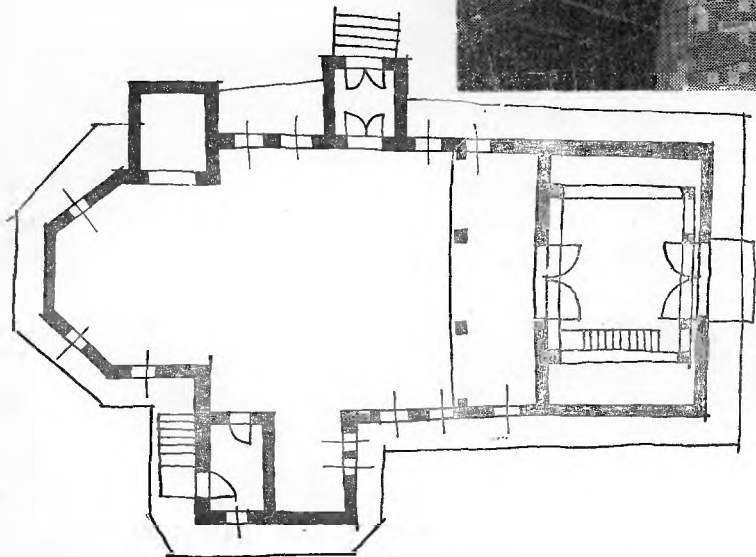
Prezbiterium i nawy postawione w konstrukcji wieńcowej a wieża „na słup”, przy czym wieniec ścian nawy obejmuje podstawę wieży. Dachy siodłowe, kryte gontem. Na dachu nawy wieżyczka na sygnaturkę, kryta blaszanym hełmem z latarnią. Zwężająca się ku górze wieża z poszerzoną izbicą, nakryta jest hełmem namiotowym.

Cały kościół postawiony jest na wysokiej podmurówce z cegły i dlatego nie jest otoczony typowymi sobotami na słupach. Wokół kościoła biegnie „fartuszek” — rodzaj podcieni z gontów podpartych ukośnymi podporami z krawędziaków.

Fragment kościoła
w Pielgrzymowicach.



Rzut poziomy kościoła
w Pielgrzymowicach.



Wnętrze kościoła, oświetlone dużą ilością okien jest przestrzenne i jasne, wzbogacone nawą boczną, nietypową dla tego regionu.

Na zachodniej ścianie umieszczona jest empora na słupach, z małymi organami. Stropy nawy i prezbiterium o nieznacznym łuku. Interesująca polichromia o cechach ludowych.

Z wyposażenia na szczególną uwagę zasługuje ołtarzyk boczny w stylu barokowym z obrazem olejnym, przedstawiającym Tróję Świętą (XVIII wiek) oraz barokowa kazalnica z interesującą płasko-rzeźbą, wyobrażającą Boga Ojca.

Na terenie cmentarza przykościelnego znajdują się dwie ciekawe figury „Męki Pańskiej”, rzeźbione w XIX wieku w piaskowcu, przez ludowego artystę.

KOŚCIÓŁ W WIŚLE MAŁEJ

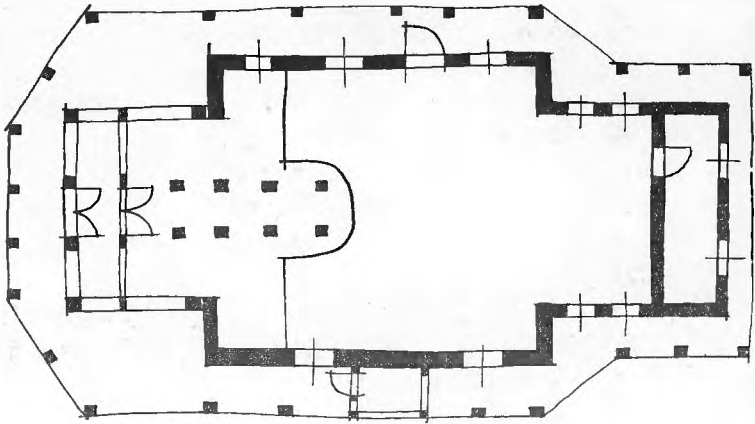
Kościół pod wezwaniem ^sw. Jakuba został zbudowany w latach 1775—1782 przez Jerzego Laska z Chybia zwanego Beczałą i Jerzego Kaszturę z Łąki. Orientowany.

Nawa i prezbiterium z zakrystią na rzucie prostokąta zbudowane w konstrukcji wieńcowej. Wieża, pierwotnie prawdopodobnie stojąca osobno, obecnie przylegająca do nawy, postawiona w konstrukcji słupowej. Nad zwężającym się ku górze korpusem wieży, pobitym gontem, mieści się izbica oszalowana tarcicą i nakryta cebulastym hełmem, o przysadzistym kształcie, krytym gontem.

Dachy nawy i prezbiterium siodłowe, pobite gontem. Wokoło całego kościoła, z wyjątkiem wschodniej ściany prezbiterium, otwarte „soboty” wsparte na pionowych słupach z zastrzałami.

Pod sobotami ściany nawy i prezbiterium odsłonięte, wsparte na potężnych rozmiarów przyciesiach, dochodzących do 60 cm grubości. Na wschodniej ścianie prezbiterium, na kamieniu narożnym wyryto napis „zbudowano 1775”.

Wnętrze kościoła doświetlone jest szeregiem dużych okien. Cechą charakterystyczną tego wnętrza jest empora, umieszczona na zachodniej ścianie nawy, przechodząca w głąb wnętrza wieży, której dużą część włączono do nawy.



Rzut poziomy kościoła w Małej Wiśle.

Empora wsparta jest na ośmiu drewnianych słupach, z których dwa skrajne podpierają jej środkową część, skonstruowaną na planie półkolistym. Tam umieszczony jest pozytyw. Stropy nawy i prezbiterium płaskie. Ściany wewnętrzne z odsłoniętych belek bez dodatkowego szalowania, w ostatnich czasach przemalowane na nieciekawym, szarym kolorze.

Zachowane jest jednorodne stylowo wyposażenie kościoła. Z XVIII wieku pochodzą: ołtarz główny, 3 ołtarze boczne, kazalnica, konfesjonał i chrzcielnica z wyobrażeniem anioła.

Szczególnie interesujący jest ołtarz główny, zdobiony bogatą polichromowaną snycerką, m.in. figury św. św. Andrzeja i Piotra.

Na zewnątrz kościoła, przy wejściu głównym, stoją dwie kamienne misy, z których starsza datowana jest 1608 r.

Obok kościoła znajduje się kamienna figura z wizerunkiem Trójcy Świętej z roku 1880.

Kościół w Wiśle Małej jest jednym z najpiękniejszych przykładów architektury drewnianej w regionie.



Masywna sylwetka kościoła w Małej Wiśle.

W części dotyczącej niezachowanych obiektów drewnianej architektury regionu, omówione jest wyłącznie budownictwo sakralne, ze względu na dużą wartość architektoniczną poszczególnych kościołów.

Budownictwo mieszkalne i gospodarcze nie ulegało zasadniczym zmianom w ciągu długich okresów, co spowodowane było swoistym konserwatyzmem wiejskich cieśli.

Typy budynków wykształcone w ciągu dziejów zachowały się do początków XX wieku prawie w niezmienionych formach.

Przeniesione do pszczyńskiego skansenu przykłady budownictwa wiejskiego są więc reprezentatywne dla całokształtu tego budownictwa.

Przewodnik ograniczył się do omówienia niezachowanych obiektów sakralnych, co będzie stanowiło uzupełnienie obrazu tej architektury w regionie pszczyńskim.

W końcu XVIII wieku większość miejscowości regionu, z wyjątkiem Pawłowic i Krzyżowic, gdzie istniały świątynie murowane, posiadały kościoły drewniane. Dopiero na przełomie XIX i XX wieku rozpoczęto budowę kościołów murowanych. W roku 1905—1907 wzniesiono ceglana świątynię w Brzeźcach, na miejscu rozebranego obiektu drewnianego, następnie w Wiśle Wielkiej, Goczałkowicach i Suszcu.

Dalsze ubytki drewnianych kościołów nastąpiły w czasie II wojny światowej, kiedy to spłonęły obiekty w Pszczynie, Bziu Zamckim i Warszowicach. W roku 1975 pożar strawił XVI wieczny kościół drewniany w Golasowicach.

Z niektórych niezachowanych obiektów udało się zebrać fragmentaryczną dokumentację, którą zamieszczono w przewodniku. Pozwoli to czytelnikowi na porównania z kościołami istniejącymi a także poszerzy i uzupełni charakterystykę drewnianej architektury sakralnej w pszczyńskim regionie.

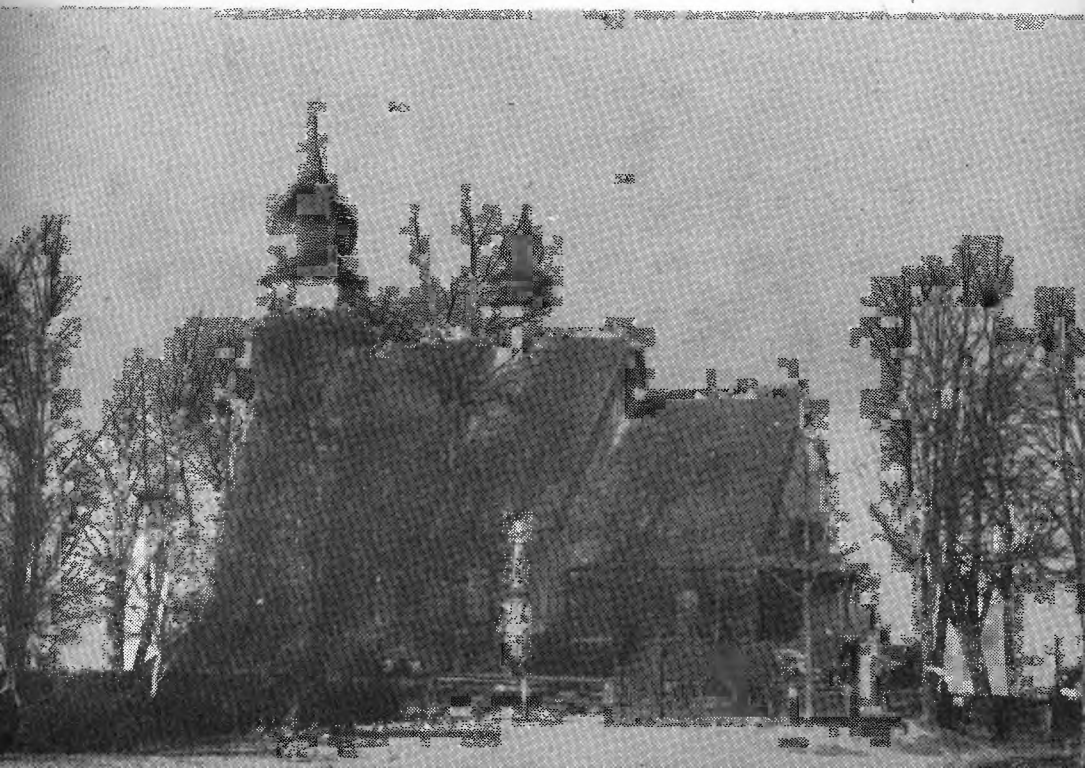
KOŚCIÓŁ POD WEZWANIEM MATKI BOSKIEJ SZKAPLERZNEJ W BRZEŹCACH

Do prostokątnej nawy przylega od zachodu kwadratowa wieża a od wschodu prostokątne prezbiterium. Wieża konstrukcji słupowej, nakryta izbicą z kopulastym hełmem na ośmiobocznym bębnie. Nawa i prezbiterium konstrukcji wieńcowej obite deskami. Wokół całego kościoła biegną otwarte soboty, kryte gontem. Gontem pobite są też siodłowe dachy nad nawą i prezbiterium. Wieżyczka na sygnaturkę umieszczona na dachu nawy jest miniaturką hełmu wieży.

Kościół w Brzeźcach zbudowany został prawdopodobnie w XVI wieku. Orientowany. W roku 1902 został rozebrany a na jego miejscu zbudowano świątynię murowaną.

Wiele sprzętów i rzeźb zostało przeniesionych do nowego obiektu. Do najcenniejszych należy XV wieczny tryptyk z wyobrażeniem Matki Boskiej z Dzieciątkiem w otoczeniu świętych.

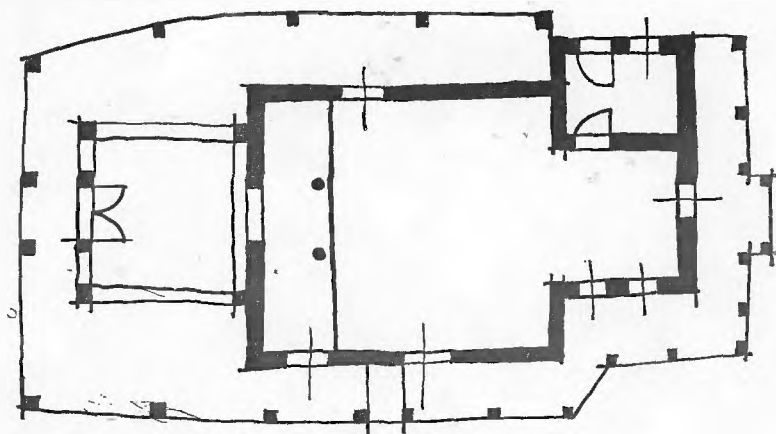
Kościół w Brzeźcach, rozebrany w 1902 roku





Zachowany XV wieczny tryptyk z rozebranego kościoła w Brzeźcach.

Rzut poziomy kościoła w Brzeźcach.



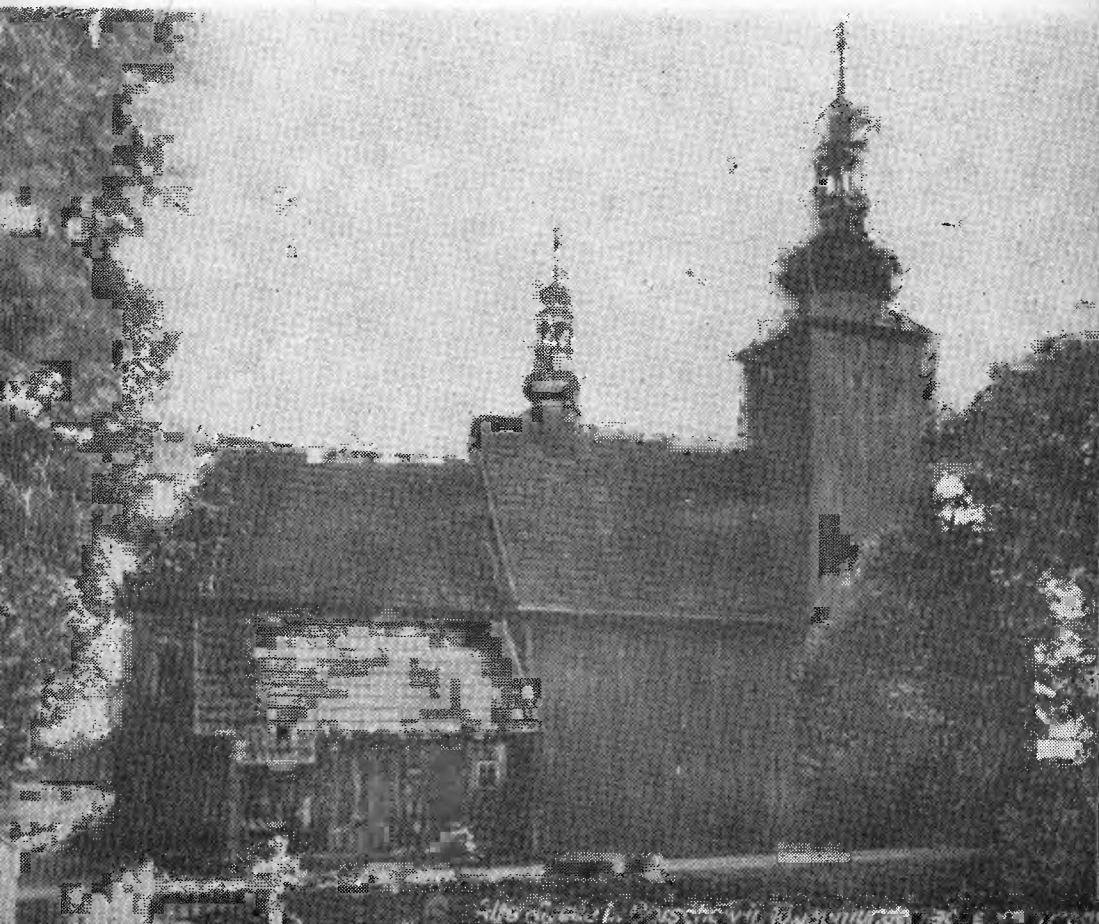
KOŚCIÓŁ DREWNIANY W BOJSZOWACH

Charakteryzował się nieco odmienną budową od typowych obiektów sakralnych tego regionu. Zbliżony konstrukcją do kościółka w Ćwiklicach, składa się z prostokątnej nawy z wtopionym w nią korpusem wieży i prezbiterium, trójbocznie zamkniętym, przylegającym do nawy.

Ściany kościółka obite deskami, podobnie jak wieża, przy czym brak tu tak charakterystycznych podcieni, biegnących wokół obiektu. Wieża i sygnaturka zakończone cebulastymi hełmami z latarniami.

Kościół w Bojszowach został postawiony w XVI wieku a spłonął 14.VI.1905 roku.

Unikalne zdjęcia kościoła w Bojszowach, spalonego w 1905 roku.



KOŚCIÓŁ ŚW. JADWIGI W PSZCZYNIĘ

Nawa na rzucie prostokąta z przylegającym do niej prezbiterium, zamkniętym trójbocznie. Wolno stojąca dzwonnica na planie kwadratu połączona jest z nawą przedsionkiem.

Ściany nawy i prezbiterium zbudowane z belek łączonych na jaskółczy ogon, oszalowane tarcicą. Dzwonnica konstrukcji słupowej nakryta hełmem w kształcie ostrosłupa, na planie ośmioboku.

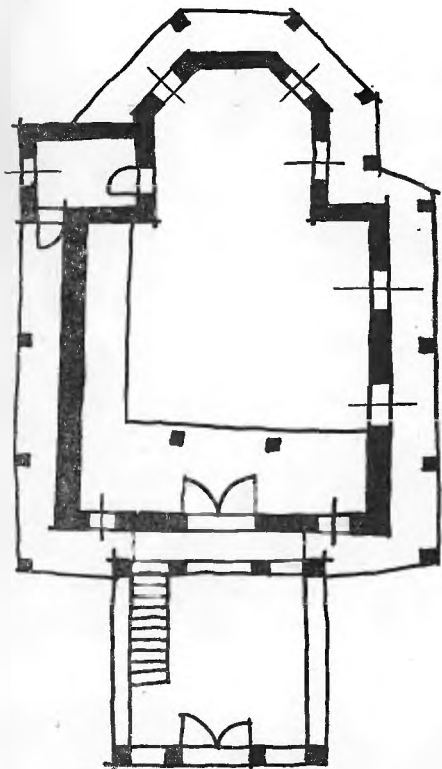
Wokół całego kościoła bieżą soboty, kryte gontem. Dach nawy dwuspadowy a prezbiterium nakryte jest dachem wielospadowym, kryte gontem. Kościół nie posiadał wieżyczki na sygnaturkę.

Kościół został zbudowany prawdopodobnie w roku 1501 lub 1601. Orientowany.

Posiadał bezcenne gotyckie i renesansowe ołtarze. Spłonął, podpalony przez wkraczające do Pszczyzny wojska niemieckie we wrześniu 1939. Zachowało się kilka cennych rzeźb i obrazów, uratowanych w czasie pożaru.

Kościół pod wezwaniem św. Jadwigi w Pszczyń, spalony we wrześniu 1939 roku





Rzut poziomy kościoła w Pszczynie.

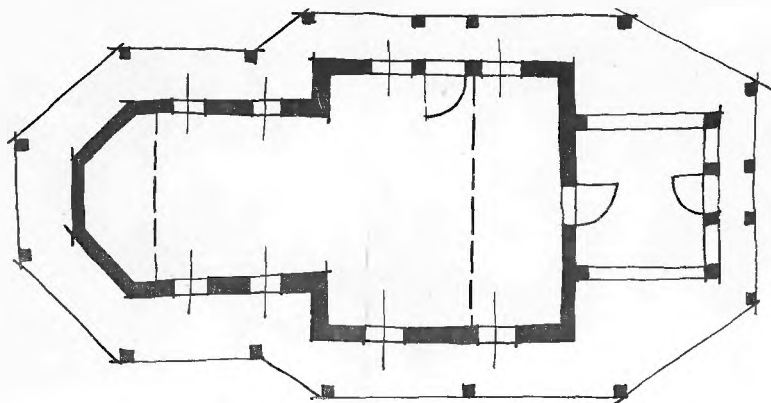
Gotycka rzeźba polichromowana przedstawiająca Matkę Boską z Dzieciątkiem, uratowana z kościoła św. Jadwigi w Pszczynie.

KOŚCIÓŁ W BZIU ZAMECKIM

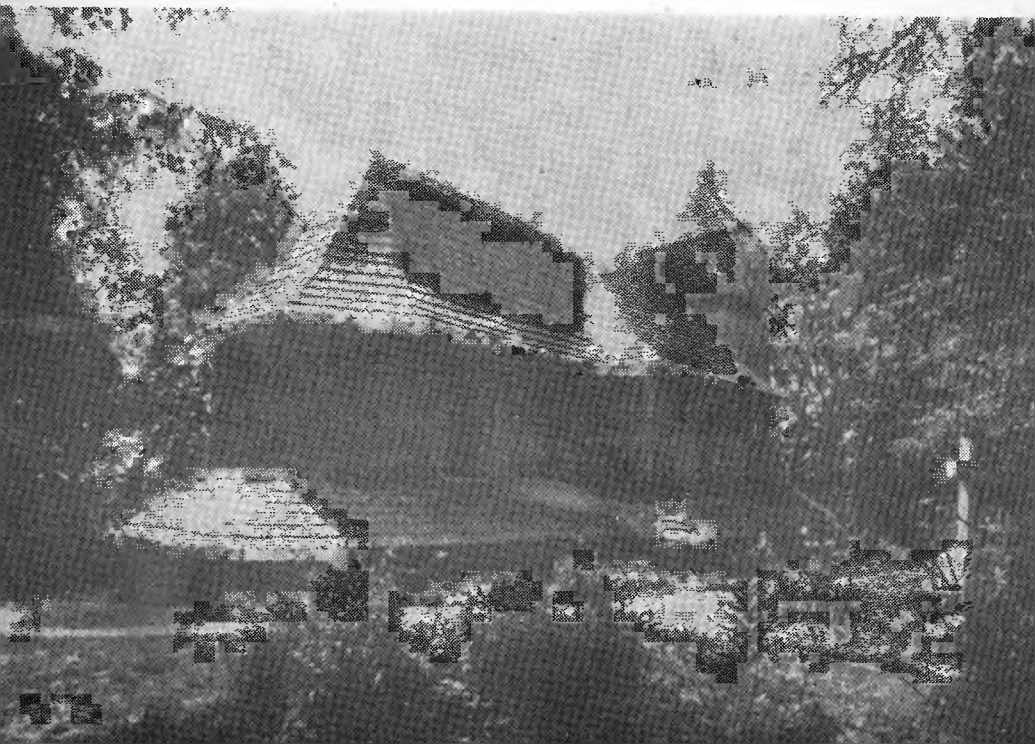
Nawa na rzucie kwadratu połączona z przylegającym od wschodu prezbiterium, zamkniętym trójbocznie. Wieża na rzucie kwadratu, przylegająca od zachodu do nawy.

Więńcowa konstrukcja ścian nawy i prezbiterium, przy czym ściany nad podcieniami obite są deskami. Soboty biegną wokół całego kościoła wraz z wieżą. W ścianach małe okna.

Rzut poziomy kościoła w Bziu Zameckim.



Nieistniejący kościół w Bziu Zameckim.



Wieża konstrukcji słupowej, zwężająca się ku górze z deskowaną izbicą, nakryta hełmem namiotowym przechodzącym w smukłą iglicę.

Cechą charakterystyczną tego kościoła jest wspólna kalenica dachów nawy i prezbiterium. Dachy, podobnie jak ściany wieży i soboty kryte gontem.

Kościół został zbudowany prawdopodobnie w 1672 roku. Spłonął w czasie okupacji niemieckiej w roku 1942.

KOŚCIÓŁ W WARSZOWICACH

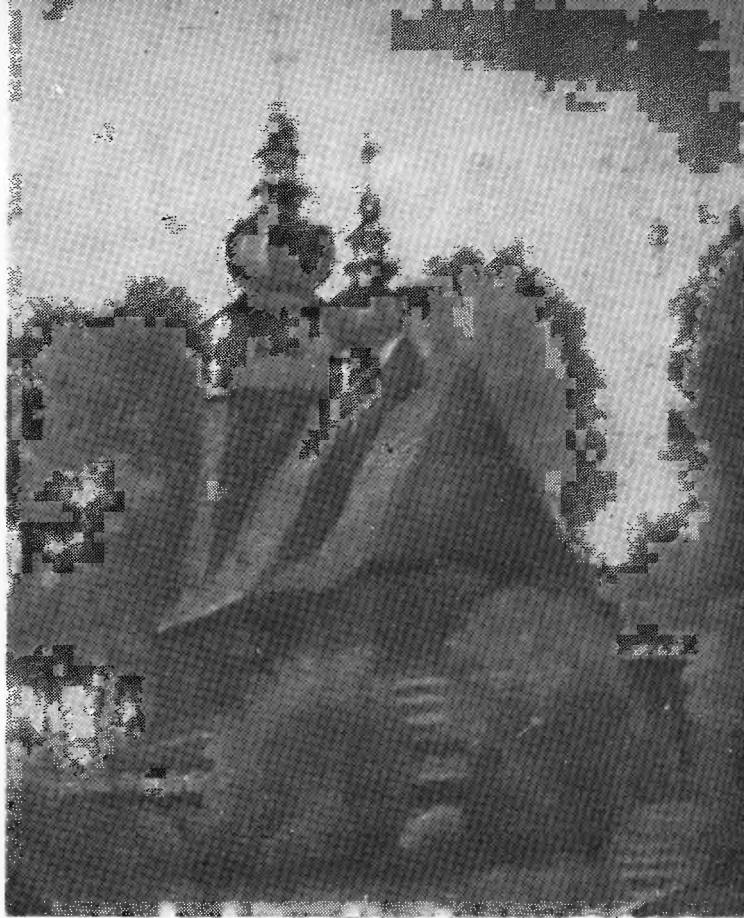
Zachował się obraz olejny z wizerunkiem tego kościoła. Nawa zbudowana jest na planie prostokąta. Od wschodu przylega do niej trójbocznie zamknięte prezbiterium, a od zachodu wieża na rzucie kwadratu. Ściany nawy i prezbiterium zbudowane w konstrukcji wieńcowej a wieża „na słup”. Wokół kościółka biegną soboty tzw. „podhełmia”. Wieża i sygnaturka zakończona hełmem o kształcie cebulastym z latarnią.

Obiekt zbudowany prawdopodobnie w XVII wieku, spłonął w czasie II wojny światowej.

KOŚCIÓŁ DREWNIANY POD WEZWANIEM N.M. PANNY W GOLASOWICACH

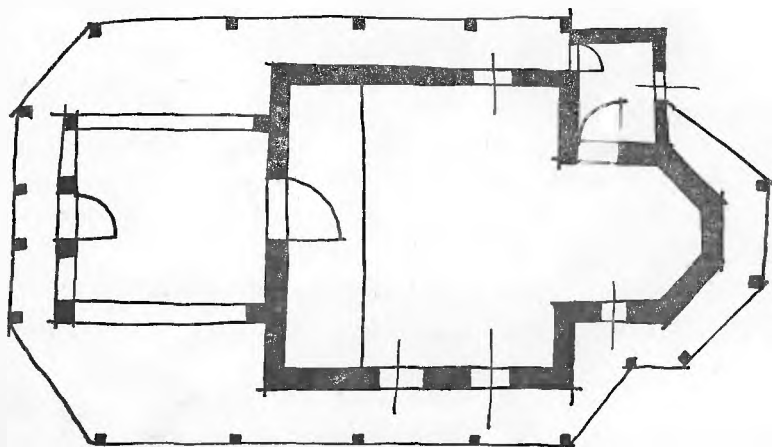
Nawa na rzucie prostokąta z przylegającym od wschodu prezbiterium, zamkniętym trójbocznie. Od strony zachodniej do nawy przylega wieża na rzucie kwadratu. Ściany nawy i prezbiterium postawione w konstrukcji wieńcowej, obite deskami, wieża zbudowana „na słup”, obita gontami. Wokół całego kościoła biegną otwarte soboty. Dachy siodłowe, kryte gontem. Wieża zakończona izbicą, pokrytą cebulastym hełmem.

Kościół ten, jeden z najcenniejszych na Śląsku przykładów drewnianego budownictwa sakralnego, zbudowany został w roku 1518.



Spalony w czasie I wojny światowej kościół w Warszowicach (fragment obrazu)

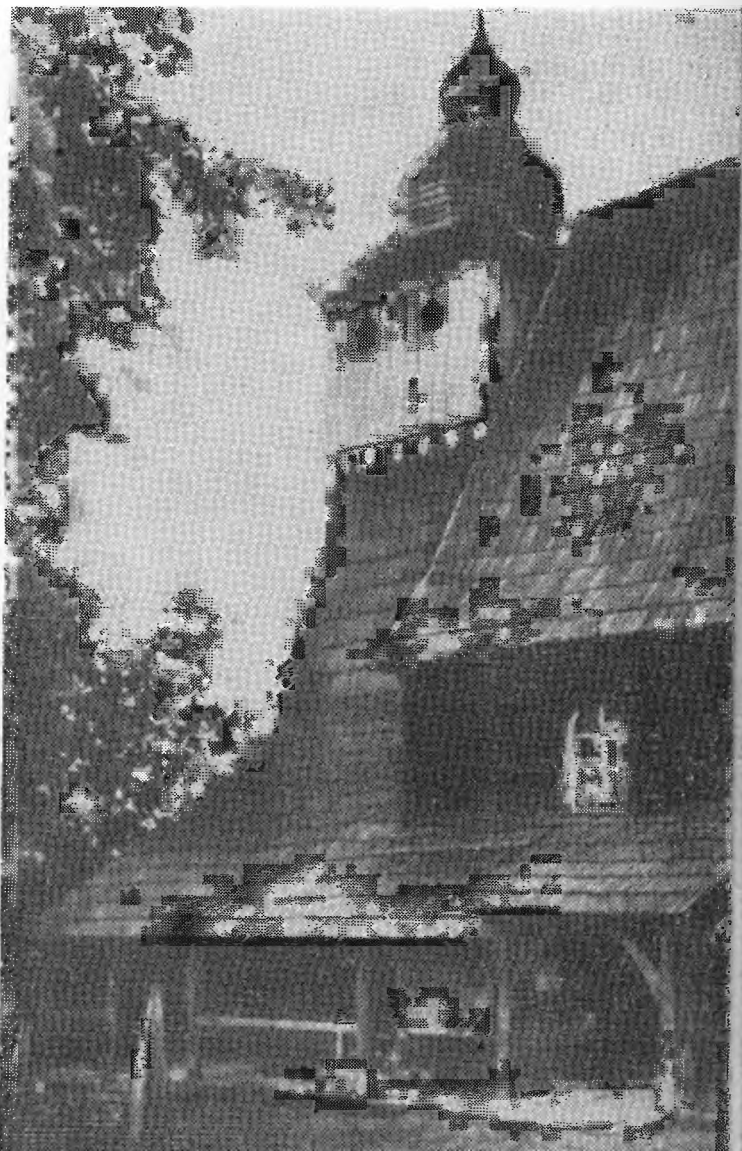
Rzut poziomy kościoła w Warszowicach.

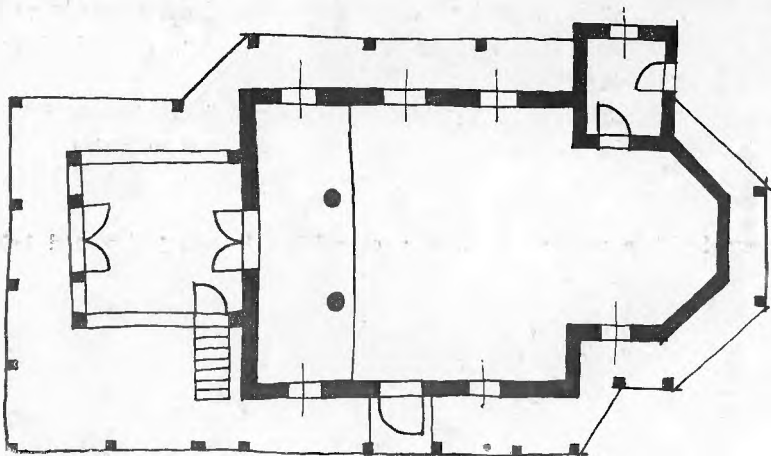


W wyniku spięcia instalacji elektrycznej spłonął doszczętnie w 1975 roku. Ocalała jedynie bramka w formie wiaty, przeniesiona do pszczyńskiego skansenu.

Nie natrafiono na dokumentację dotyczącą innych, nie istniejących już drewnianych kościołów w regionie pszczyńskim.

Fragment kościoła w Golasowicach z charakterystyczną izbicą pod hełmem wieży.



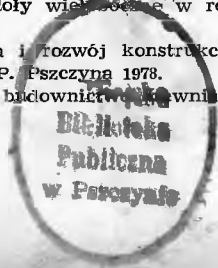


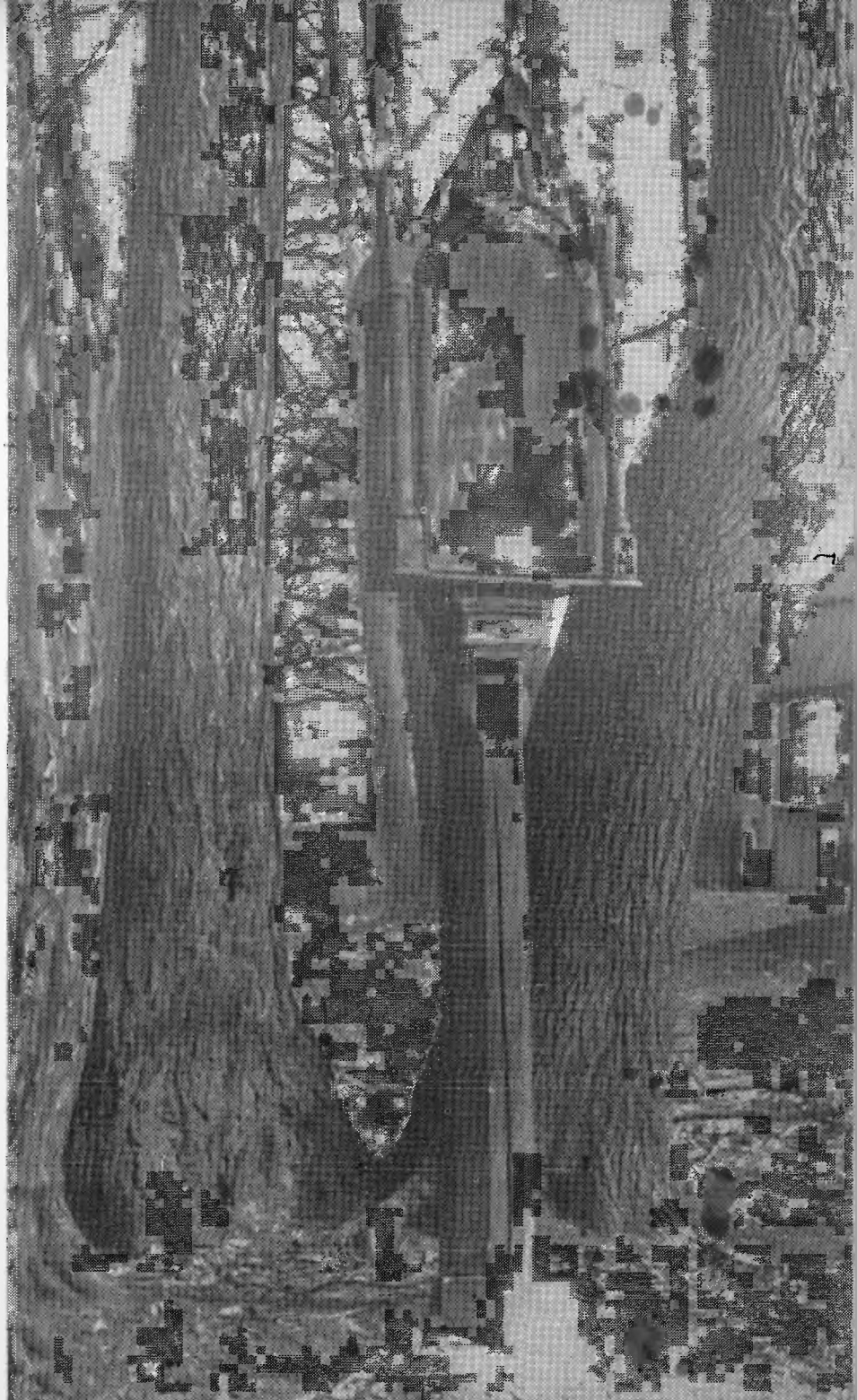
Rzut poziomy kościoła w Golasowicach.

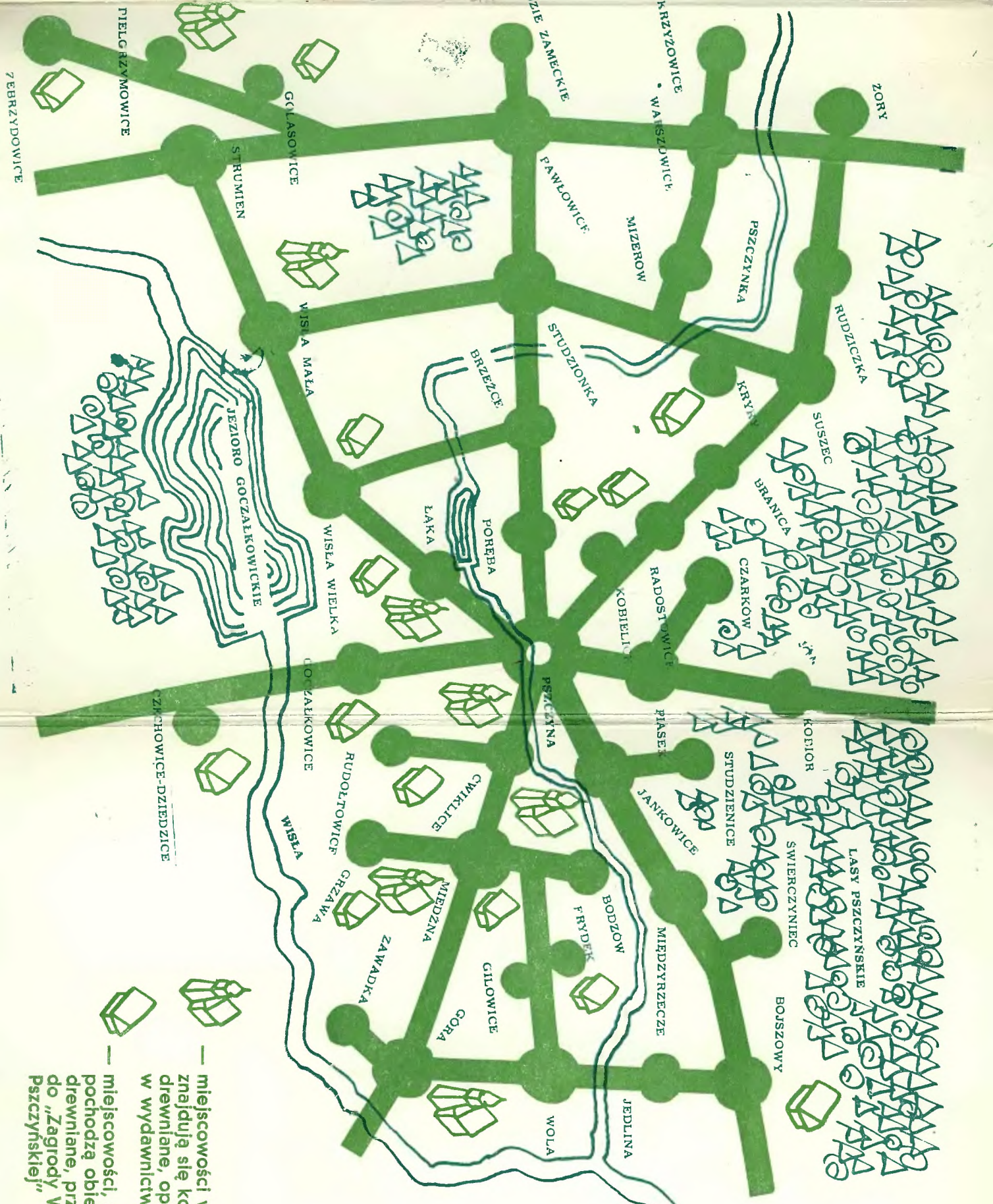
Kapliczka drewniana ze wsi Poręba o cechach neogotyckich. Wewnątrz kapliczki rzeźba Chrystusa Frasobliwego.

BIBLIOGRAFIA

1. Balas Emanuel: Vnik a vyvoji polygonalnich stodol. Ceskoslovenska Etnografie 1961.
2. Dobrowolski Tadeusz: Sztuka na Śląsku. Instytut Śląski. Katowice—Wrocław 1948.
3. Dubiel Ludwik: Wnętrze mieszkalne domu chłopskiego na Górnym Śląsku. Muzeum Górnośląskie. Bytom 1967.
4. Górny Śląsk, praca zbiorowa. Instytut Zachodni. Poznań 1959.
5. Matuszczak Józef: Z dziejów architektury drewnianej na Śląsku. Muzeum Górnośląskie. Bytom 1971.
6. Musioł Ludwik: Pszczyzna—monografia historyczna. Magistrat miasta Pszczyny. Katowice 1936.
7. Muzeum Budownictwa Ludowego w Sanoku, praca zbiorowa. Acta scansenologica. Sanok 1980.
8. Pokropek Marain: Budownictwo ludowe w Polsce. Warszawa 1967.
9. Spyra Aleksander: Kultura ludowa regionu pszczyńskiego. Pszczyzna 1981.
10. Spyra Aleksander: Stodoły wielostanne w regionie pszczyńskim. TMZP. Pszczyzna 1978.
11. Tłoczek Ignacy: Geneza i rozwój konstrukcji sochowych w budownictwie drewnianym w Polsce. TMZP. Pszczyzna 1978.
12. Tłoczek Ignacy: Polskie budownictwo drewniane. Wrocław 1980.







— miejscowości w których znajdują się kościoły drewniane, opisane w wydawnictwie

— miejscowości, z których pochodzą obiekty drewniane, przeniesione do „Zagrody Wsi Pszczyńskiej”



MAPA SCHEMATYCZNA
REGIONU PSZCZYŃSKIEGO

