

Anna Kaczmarska

Uniwersytet Ekonomiczny w Katowicach

WYBRANE CZYNNIKI ROZWOJU TURYSTYKI

Wprowadzenie

Pozycja przemysłu turystycznego na globalnym rynku jest znacząca, a dochody jakie uzyskują niektóre kraje z tej gałęzi są ogromne. Tempo życia współczesnego człowieka, wszechobecny stres, hałas i zanieczyszczenia w sposób naturalny kierują człowieka w stronę rekreacji, wypoczynku i turystyki.

Wszystkie czynniki wpływające na rozwój turystyki można podzielić na podstawowe oraz uzupełniające, a każdy z nich pośrednio wpływa na pozostałe.

Celem artykułu jest ukazanie wybranych czynników rozwoju turystyki, które można przypisać tzw. mega czynnikom, z uwzględnieniem ich wpływu na rozwój branży turystycznej. Należy zaznaczyć, że turystyka rozwija się szczególnie intensywnie w krajach najbogatszych, respektujących zdobycze cywilizacyjne XXI w., w których funkcjonują społeczeństwa dobrobytu, charakteryzujące się dużą ilością czasu wolnego, wykształcone i mobilne, z przypisanym mianem – konsumpcyjne.

Przedstawiona analiza może uchodzić za oczywistą, ale w literaturze przedmiotu nie zaakcentowano wyraźnego związku przyczynowo-skutkowego determinantów turystyki ze zmianami na rynku turystycznym.

1. Mega czynniki rozwoju turystyki

Literatura przedmiotu dokonuje klasyfikacji najważniejszych czynników będących stymulatorami turystyki, nazywając je mega czynnikami. Wśród nich można rozróżnić:

1. Czynniki ekonomiczne – uważane za najważniejsze i mające największy wpływ na rozwój współczesnej turystyki. Składają się na nie takie elementy, jak:
 - a) realny wzrost dochodów ludności, gdyż uprawianie turystyki jako potrzeby wyższego rzędu jest możliwe po zaspokojeniu na odpowiednim poziomie dóbr niezbędnych do życia,

- b) odpowiedni podział dochodów, który pozwala na racjonalne wykorzystanie nadwyżek,
 - c) stabilna sytuacja finansowa, dzięki której wzrasta stabilność całego regionu, a tym samym atrakcyjność turystyczna i inwestycyjna,
 - d) korzystna koniunktura gospodarczo-społeczna, gdyż branża turystyczna jest bardzo elastyczna na zmiany koniunktury.
2. Czynniki społeczne – wraz z rozwojem społeczeństw zmieniają się potrzeby odczuwane przez ludzi. Zmiany w strukturze zatrudnienia (m.in. normalizacja czasu pracy, ustanowienie dni wolnych od pracy, przyznawanie urlopów wypoczynkowych) oraz przemiany kulturowe i mentalne zachodzące w poszczególnych społecznościach (m.in. większa otwartość, powszechny kosmopolityzm, globalizm itp.) wpływają na rozwój turystyki.
3. Czynniki polityczne – polityka rządu reguluje wszystkie sfery życia gospodarczego poprzez:
- a) politykę socjalną – prawodawstwo tworzone przez władze państwowe wspiera lub ogranicza działania turystyczne obywateli kraju i cudzoziemców, np. poprzez system ochrony zdrowia czy bezpieczeństwa publicznego, wpływając na stabilność kraju,
 - b) politykę pieniężną i fiskalną – np. obciążenia podatkowe, cła, regulacje cenowe oraz stabilność danej waluty na rynkach światowych,
 - c) politykę gospodarczą – wpływającą na tempo wzrostu gospodarczego, idący za tym wzrost dochodów realnych obywateli, ale także inwestycje wspierane przez skarbiec państwa dotyczące sektora turystycznego lub z nim powiązanych,
 - d) politykę zagraniczną – w tym umowy międzynarodowe oraz przynależność do organizacji, które regulują, a w niektórych przypadkach ułatwiają ruch turystyczny,
 - e) pozostałe działania władz państwa mające istotny wpływ na życie obywateli oraz postrzeganie danego kraju na arenie międzynarodowej pod względem atrakcyjności turystycznej i inwestycyjnej.
- W skrajnych przypadkach decyzje rządu uniemożliwiają uprawianie turystyki na terenie kraju (przy zamknięciu granic lub w czasie wojny).
4. Czynniki techniczne – wiążą się głównie z rozwojem techniki w sferze infrastruktury transportu. XX w. to okres, w którym niezwykle intensywnym zmianom uległa nie tylko prędkość przemieszczania się, ale także zasięg oraz komfort podróży. Dla turystyki istotny jest rozwój bazy turystycznej i otaczającej. Zazwyczaj stały wzrost ruchu turystycznego stymuluje powiększanie infrastruktury turystycznej oraz wzrost jej jakości.

5. Czynniki ekologiczne – turystyka przez swą masową skalę na przełomie XX i XXI w. znacząco wpłynęła na środowisko naturalne. Sektor turystyczny, jak żaden inny, jest całkowicie uzależniony od atrakcyjności zasobów naturalnych, dlatego konieczne jest utrzymanie nienaruszonego stanu środowiska. Wprowadzenie zasad zrównoważonego rozwoju stało się priorytetem dla wielu państw, w tym całej Wspólnoty Europejskiej¹.

Wszystkie powyższe czynniki wpływają w porównywalnym stopniu na rozwój branży turystycznej i zaznacza się również sprzężenie zwrotne – rozwój turystyki wpływa na generowanie czynników ją przyspieszających. Do analizy wybrano kilka z wyżej wymienionych.

2. Postęp cywilizacyjny, długość trwania życia i czas wolny od pracy

Ostatnie stulecia to okres dynamicznych przemian na świecie; zmiany strukturalne pozwoliły gospodarkom państw rozwiniętych zmienić model od przemysłowych do nastawionych na usługi. Za tymi zmianami nastąpiły również ewolucje społeczne, które były konsekwencją dynamicznie zmieniającej się sytuacji ekonomicznej. Postęp w edukacji przyspiesza rozwój i wdrażanie innowacji naukowo-technicznych, zdolność do samodzielnego oraz świadomego kształtowania swojej wiedzy, hierarchizowania potrzeb i dokonywania samodzielnych wyborów. Wzrost wykształcenia wpływa zazwyczaj na wzrost ciekawości świata, odmiennych kultur i zakątków, czyli rozwija skłonność do podróżowania.

Poszczególne społeczeństwa ewoluują – część robi to szybciej, inne wolniej, ale razem tworzą globalny rynek i napędzają jego rozwój. Łącznie dokonują zmian cywilizacyjnych, w tym na rynku pracy.

Najważniejszym okresem przemian społecznych, które dotyczą czasu pracy stała się rewolucja przemysłowa. Wówczas ilość godzin roboczych dochodziła do granic ludzkich możliwości i fakt ten przyczynił się do stworzenia organizacji regulującej ogół warunków pracy, czyli Międzynarodowej Organizacji Pracy działającej od 1919 r. Pierwszymi aspektami, które organizacja poruszyła było lobbowanie ośmiogodzinnego dnia pracy².

Wykres 1 ukazuje, że w 1870 r. roczny wymiar godzin pracy, w państwach uważanych dzisiaj za wysoko rozwinięte był równy prawie 3000.

¹ W.W. Gaworecki: *Turystyka*. PWE, Warszawa 2003, s. 105-149 oraz W. Alejziak: *Turystyka w obliczu wyzwań XXI wieku*. ALBIS, Kraków 1999, s. 71-114.

² <http://www.mop.pl/html/index1.html> (10.05.2013).

Wykres 1

Ilość godzin przepracowanych rocznie w wybranych krajach w latach 1870-1998



Źródło: A. Maddison: *The World Economy: A Millennial Perspective*. OECD Publishing 2001, Paris 2001, s. 347.

W tamtym czasie tylko społeczeństwa Niemiec i Włoch pracowały mniej niż 2900 godzin rocznie. Średnia wynosiła 2942 godziny (8 godz. 3 min pracy codziennie bez dni wolnych w roku).

W badanej grupie pod koniec XX w. godzinowy wymiar czasu pracy zmniejszył się o połowę, a obowiązujące ustawy i układy zbiorowe wydłużają sukcesywnie czas wolny; dodatkowo rządy krajów, kierując się różnymi przesłankami, wprowadzają dni ustawowo wolne od pracy.

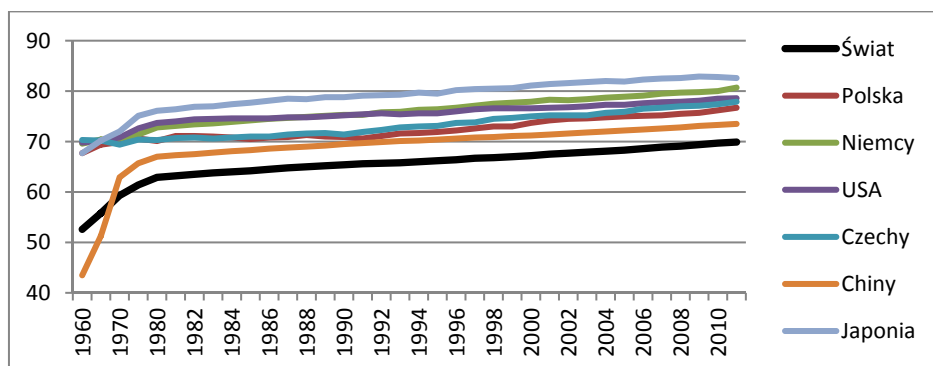
Ilość czasu wolnego jest jednym z kluczowych uwarunkowań rozwoju turystyki. Można założyć, że jeżeli czas pracy spada, a gospodarka globalna się rozwija, musi nastąpić wzrost wydajności siły roboczej. Wzrost wydajności społeczeństwa to również wzrost przemęczenia i stresu, a jeśli równocześnie rośnie ilość czasu wolnego, pojawia się potrzeba racjonalnego zagospodarowania go. Ta sfera jest wypełniana oraz stwarza idealne warunki dla rozwoju ogólnie rozumianej turystyki i rekreacji.

Kolejną determinantą rozwoju turystyki jest wydłużanie się życia. Średnia długość życia na przestrzeni ostatniego półwiecza wzrosła średnio na świecie o ponad 17 lat³. Jest to niewątpliwie zasługa rozwijającej się medycyny, systemu opieki społecznej i skrócenia czasu pracy. Szczególnie wyraźnie widać to w krajach wysoko rozwiniętych (wykres 2).

³ <http://data.worldbank.org/indicator/SP.DYN.LE00.IN/countries/1W?display=graph> (30.04.2013).

Wykres 2

Średnia długość życia noworodka zgodnie z wzorcami umieralności w latach 1960-2010



Źródło: <http://data.worldbank.org/indicator/SP.DYN.LE00.IN/countries/1W?display=graph> (30.04.2013).

Coraz dłuższe życie, idące w parze ze wzrostem zamożności społeczeństw, stwarza korzystne perspektywy dla branży turystycznej. Starzejące się społeczeństwo oznacza również, że segment osób w wieku poprodukcyjnym staje się coraz większym konsumentem usług turystycznych i rekreacyjnych.

3. Wzrost siły nabywczej ludności

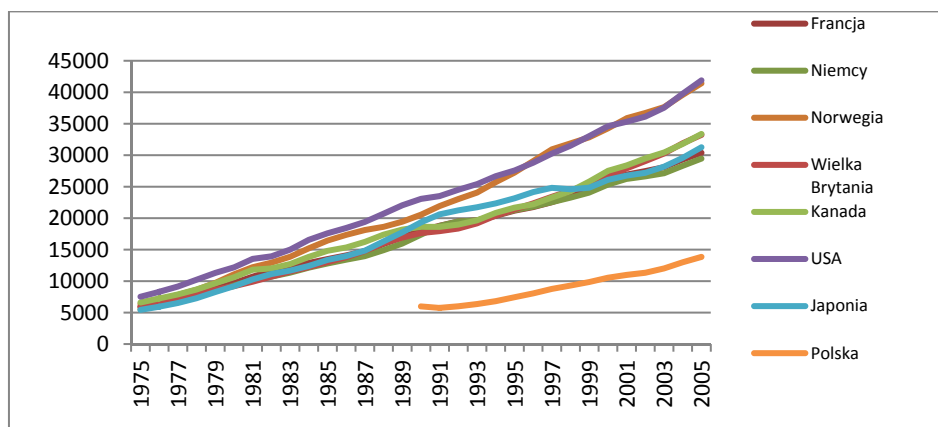
Branża turystyczna nie może funkcjonować bez bodźca ekonomicznego. Warunki ekonomiczne pozwalają ocenić, w jakim stopniu potrzeby turystyczne zostaną przekształcone w realną konsumpcję usług turystycznych.

Jako miernik zmian zamożności społeczeństw zaprezentowano wskaźnik PKB per capita. Z wykresu 3 można odczytać, że w okresie 30 lat w wybranych krajach wysoko rozwiniętych wskaźnik ten wzrósł ponad pięciokrotnie.

Warto zauważyć, że wielkość wydatków gospodarstw domowych na turystykę zależy w dużej mierze od tego, jakie konsekwencje niesie konsumpcja tego typu usług. W dużej mierze jest to czynnik subiektywny i zależy od konkretnego gospodarstwa domowego, nawyków jego członków oraz wcześniejszych doświadczeń. Niemniej jednak, jeżeli nastroje społeczne, kampanie reklamowe usług turystycznych niosą pozytywne przesłanie i zachęcają społeczeństwo do spędzania wolnego czasu poza miejscem zamieszkania oraz jednocześnie wzrastają realne dochody ludności, stwarza to sprzyjające warunki dla rozwoju turystyki.

Wykres 3

PKB per capita (według PPP) w wybranych krajach w latach 1975-2005 (w dolarach)



Źródło: http://www.nationmaster.com/graph/eco_gdp_per_cap_ppp_cur_int-per-capita-ppp-current-international&date=2005 (13.05.2013).

4. Urbanizacja i jej konsekwencje dla rynku turystycznego

„Urbanizacja, czyli wzrost liczby ośrodków miejskich na danym obszarze (...)”⁴ powoduje wzrost aktywności turystycznej mieszkańców miast. Ludność zamieszkująca tereny zurbanizowane i zazwyczaj przemysłowe przejawia największe skłonności do ruchu turystycznego, głównie poza miastem.

Szybki rozwój gospodarczy to czynnik, który zwiększa przestrzenną ruchliwość ludności, powodując wzrost i rozwój ośrodków miejskich. Jest to niewątpliwie jedna z głównych przyczyn wzrostu zamożności społeczeństwa, która jednak zwiększa przemęczenie jednostek, powodując chęć ucieczki od realiów życia codziennego.

Wychodząc z założenia, że ludność miejska jest najbardziej aktywną grupą turystów, należy zaznaczyć, że wzrost ludności miejskiej zwiększa rozwój turystyki. W okresie powojennym w Polsce zmieniły się proporcje między ludnością zamieszkującą miasta i wsie (obecnie ponad 60% ludności mieszka w miastach). Nie można pominąć procesu urbanizacji wsi, czyli przechodzenia mieszkańców wsi na miejski styl życia oraz faktu, że od 2005 r. zaznacza się niewielki spadek ilości mieszkańców miast na rzecz wsi. Może to być wyznacznik nowych zmian, które pokazują chęć zamieszkiwania na terenach podmiejskich i wiejskich, a reali-

⁴ Słownik współczesnego języka polskiego. Red. B. Dunaj. Wyd. Wilga, Warszawa 1996, s. 1186.

zowania się zawodowo w pobliskich ośrodkach miejskich. Zazwyczaj dotyczy to osób zamożnych i nie wpływa negatywnie na chęć korzystania z usług turystycznych. Podobne tendencje zaznacza się w większości rozwiniętych krajów świata.

5. Polityka turystyczna a rozwój branży turystycznej

Turystyka jako dział gospodarki stanowi przedmiot zainteresowań władz na różnych szczeblach zarządzania. Głównym zadaniem polityki turystycznej jest budowanie silnego sektora usług turystycznych, zorientowanego na dostosowanie się do ruchu turystycznego kształtującego ramy i kierunek rozwoju turystyki. Ten dział polityki stawia sobie cele ekonomiczne, polityczne, kulturalne i społeczne związane z przyszłością gospodarki turystycznej oraz pozwala kształtować pozytywne efekty wynikające z istnienia popytu i podaży na rynku turystycznym⁵. Od tego, w jaki sposób polityka turystyczna jest realizowana oraz jak poszczególne instytucje wywiązują się z pełnionych w tym procesie ról zależy, czy gospodarka turystyczna ma podłoże do prawidłowego rozwoju.

Kraje wysoko rozwinięte dążą do otwierania swoich granic, mając świadomość z następujących profitów z biznesu turystycznego. Dobrze prowadzona polityka turystyczna, przy postępującej integracji międzynarodowej, daje podłoże dla postępu branży turystycznej i czerpania z niej większych dochodów.

Polityka turystyczna, czyli jej główne założenia, mogą być realizowane przez organy:

- międzynarodowe, np. WTO, UE;
- państwowe, np. Parlament, Rada Ministrów;
- regionalne, lokalne, np. samorzady, wojewoda⁶.

Na szczeblu międzynarodowym warto wspomnieć o działaniach Unii Europejskiej, w tym Komisji Wspólnot Europejskich w zakresie realizacji spójnej i komplementarnej polityki turystycznej. W ramach komunikatu – Odnowiona Polityka Turystyczna (OPT), realizowana jest nowa wizja rozwoju turystyki, której głównym celem jest „podniesienie konkurencyjności europejskiego przemysłu turystycznego oraz stworzenie większej liczby lepszych miejsc pracy poprzez zrównoważony wzrost turystyki w Europie i na świecie”⁷. Cele te mają być realizowane poprzez:

⁵ S. Wodejko: *Ekonomiczne zagadnienia turystyki*. Wyższa Szkoła Handlu i Prawa, Warszawa 1998, s. 170.

⁶ *Kompendium wiedzy o turystyce*. Red. G. Gołębski. Wydawnictwo Naukowe PWN, Warszawa 2006, s. 186-189.

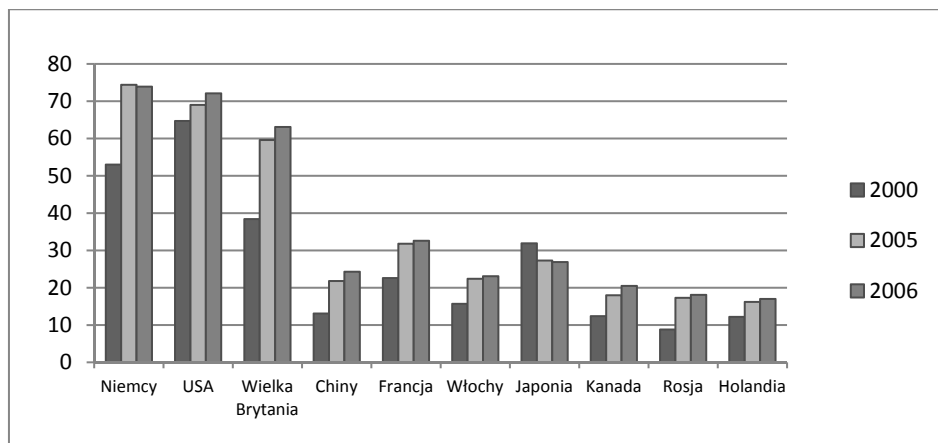
⁷ Komisja Wspólnot Europejskich, *Odnowiona polityka turystyczna UE: Ku silniejszemu partnerstwu na rzecz turystyki europejskiej KOM(2006) 134*, Bruksela 2006.

- dialog i partnerstwo między władzami a pracodawcami w turystyce,
- lepsze stanowienie prawa,
- koordynację polityki między państwami wspólnoty,
- lepsze spożytkowanie dostępnych europejskich funduszy,
- promocję zrównoważonej turystyki,
- wspieranie promocji Europy atrakcyjnej dla turystów⁸.

Szczeble regionalny i lokalny najczęściej realizują zadania i cele centralnej polityki turystycznej, uzupełniając je o postulaty odpowiednie dla danego obszaru destylacji turystycznej. W interesie władz jest, aby gospodarka turystyczna rozwijała się jak najlepiej, gdyż dominują pozytywne efekty tego rozwoju. Na wykresie 4 przedstawiono kraje, które na szczeblu centralnym najwięcej inwestują w branżę turystyczną. Pięć z nich należy do UE i realizuje cele OPT.

Wykres 4

Kraje przeznaczające najwięcej pieniędzy na turystykę w latach 2000-2009 (w milionach dolarów)



Źródło: <http://www.intur.com.pl/trendy.htm#tab7> (13.05.2013).

Z badanej grupy w 2009 r. Niemcy uzyskały z branży turystycznej wpływy na poziomie tylko 35 milionów dolarów, a najwięcej uzyskały Francja i Włochy, czyli kraje Basenu Morza Śródziemnego, obszaru tradycyjnej destylacji turystycznej – odpowiednio 49,4 i 40,2 miliony dolarów. Na uwagę zasługują Chiny, które uzyskały prawie 40 milionów dolarów, czyli więcej niż wynoszą wydatki na tę branżę w Państwie Środka⁹.

⁸ Ibid.

⁹ <http://www.intur.com.pl/trendy.htm#tab7> (13.05.2013).

6. Zmiany na rynku środków transportu w branży turystycznej

Wynalezienie samochodu, pociągające za sobą rozwój infrastruktury drogowej, zrewolucjonizowało podróże. Pozwoliło skrócić czas podróży, czyniąc je wygodniejszymi, a jednocześnie zakątki dotąd odległe i trudno dostępne stały się popularnymi obszarami destynacji turystycznych¹⁰.

Liczba samochodów, które posiadają w użytkowaniu gospodarstwa domowe, to dzisiaj istotny czynnik wpływający na rozwój gospodarki turystycznej. Społeczeństwo posiadające coraz więcej wolnego czasu oraz coraz większe zasoby finansowe ma odpowiednie warunki, aby konsumować usługi turystyczne. Mogą to być organizowane przez biura podróży wycieczki, wczasy, ale także również wyjazdy, których planowaniem zajmuje się sam turysta. Obecnie w podróżach turystycznych można dostrzec większe wykorzystywanie własnego środka transportu.

Tendencja ta obserwowana jest szczególnie w krajach wysoko rozwiniętych. W Polsce w okresie ostatnich 45 lat liczba aut zwiększyła się aż 105 razy¹¹.

Współcześnie do prężniej rozwijających się uwarunkowań rozwoju turystyki należy podaż usług lotniczych. Dzięki transportowi lotniczemu wyjazdy na dalekie odległości stały się prostsze i wygodniejsze, co wpłynęło na przyrost ilości podróży¹².

Analiza danych ujętych na wykresie 5 wskazuje, że pięć największych portów pasażerskich na świecie regularnie obsługuje średnio w granicach 70 milionów pasażerów rocznie. Niemożliwe jest określenie, jaki procent stanowią podróźni realizujący podróż typowo turystyczną, ale można przypuszczać, że jest on duży.

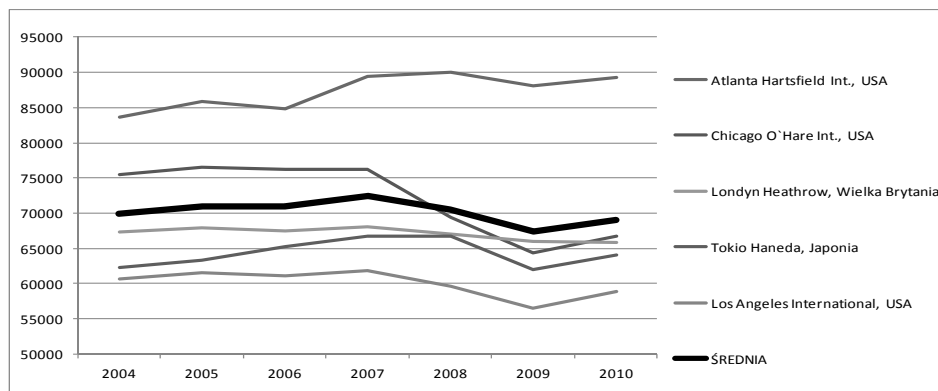
¹⁰ M.W. Kozak: *Turystyka i polityka turystyczna a rozwój: między starym a nowym paradygmatem*. SCHOLAR, Warszawa 2009, s. 22.

¹¹ *Rocznik statystyczny 1980*, GUS, Warszawa rok XL, s. 560; *Rocznik statystyczny 1991*, GUS, Warszawa rok LI, s. 560; *Rocznik statystyczny Rzeczypospolitej Polskiej 2000*, GUS, Warszawa rok LX, s. 688-689; *Rocznik statystyczny Rzeczypospolitej Polskiej 2009*, GUS, Warszawa rok LXIX, s. 868

¹² *Zarządzanie turystyką*. Red. L. Pender, R. Sharpley. PWE, Warszawa 2008, s. 55.

Wykres 5

Największe porty lotnicze świata według liczby obsłużonych pasażerów w latach 2004-2010 (w tys.)



Źródło: Działalność portów lotniczych na świecie w 2004 roku, w 2005 roku, w 2006 roku, w 2007 roku, w 2008 roku, w 2009 roku, w 2010 roku. Jerzy Liwiński – Ośrodek Informacji Naukowej, Technicznej i Ekonomicznej ULC.

W 2010 r., według raportu Organizacji Międzynarodowego Lotnictwa Cywilnego ICAO, w 190 krajach, które są członkami tej organizacji, przewieziono lotami rozkładowymi 2563 milionów pasażerów i w stosunku do 2004 r. zaznacza się 36-proc. wzrost. Spadek przewozów pasażerskich zaznaczył się w 2009 r., co jest efektem złej koniunktury na rynku.

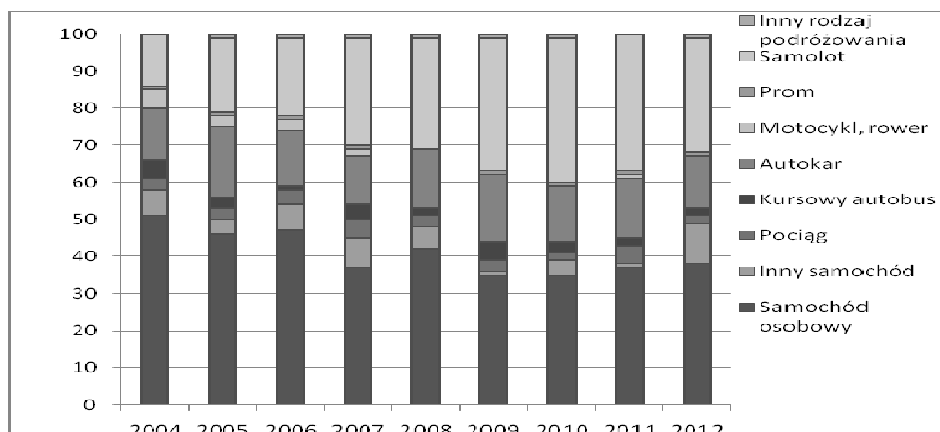
Transport lotniczy umacnia swoją pozycję głównie w przewozach międzynarodowych. Ma na to wpływ wiele czynników, m.in. prowadzona „polityka otwartego nieba”, znaczny rozwój lotnisk oraz postępująca liberalizacja rynku usług lotniczych, umożliwiającą wejście na rynek nowych przewoźników, a szczególnie tzw. niskokosztowych. Postępujące procesy globalizacji oraz integracji między państwami powodują, iż transport powietrzny rozwija się i jego rola w przewozach turystów jest duża¹³.

Badania Instytutu Turystyki, dotyczące wybieranych przez podróżnych środków transportu przy wyjazdach międzynarodowych, potwierdzają te rozważania. Wykres 6 pokazuje, że samolot stawał się preferowanym środkiem transportu w podróżach zagranicznych Polaków. W 2010 r. ten rodzaj transportu wykorzystano 39% podróżnych, czyli 25% więcej niż 8 lat wcześniej. Od tego czasu nastąpił zwrot w kierunku większego wykorzystania transportu samochodowego, jako bardziej mobilnego i tańszego.

¹³ T. Gądek-Hawlena: Determinanty podaży usług lotniczych i ich wpływ na rozwój ruchu turystycznego w Polsce. W: Nowe trendy rozwoju turystyki. Red. G. Gołębski. Wydawnictwo PWSZ, Sulechów 2008, s. 149-155.

Wykres 6

Środki transportu wykorzystywane podczas podróży zagranicznych Polaków w latach 2004-2012



Źródło: Krajowe i zagraniczne wyjazdy Polaków w 2005-2010 roku, Ministerstwo Sportu i Turystyki.

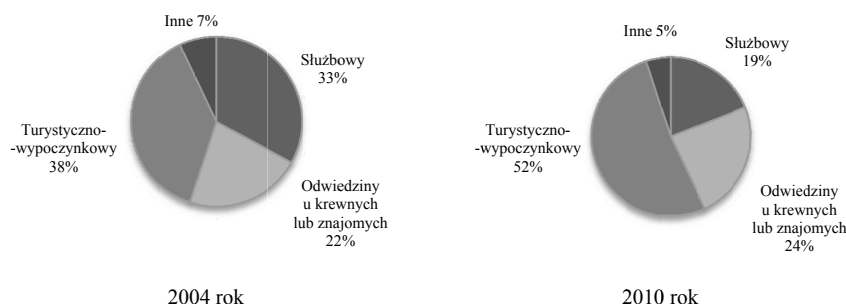
7. Integracja międzynarodowa

Integracja międzynarodowa jest bardzo ważnym czynnikiem rozwoju turystyki. To, w jaki sposób i na jakich płaszczyznach kraje ze sobą współpracują, jak mocne koneksje wytworzyły się na linii ich współpracy, definiuje również, w jaki sposób kształtowany będzie ruch turystyczny. Z integracją państw wiążą się takie czynniki, jak: swoboda przepływu ludzi, integracja międzynarodowych sieci transportowych, wzrost świadomości na temat zagranicznych społeczeństw i kultur.

Powyższe założenia potwierdza analiza wykresu 7. Przedstawia on cele zagranicznych podróży Polaków. Wyjazdy typowo turystyczne i wypoczynkowe w 2004 r. były celem tylko 38% zagranicznych podróży, podczas gdy w 2010 r. taki cel wyjazdów zadeklarowało 52% badanych. Oznacza to 14-proc. wzrost tego współczynnika od momentu wstąpienia w struktury Unii Europejskiej.

Wykres 7

Cele zagranicznych podróży Polaków w 2004 i w 2010 roku



Źródło: Krajowe i zagraniczne wyjazdy Polaków w 2005 i w 2010 r., Instytut Turystyki, s. 11.

Podróżowanie, dzięki integracji w Europie, stało się dużo łatwiejsze, dlatego społeczeństwo polskie, ale również innych krajów zintegrowanych z Unią Europejską zaczęło więcej podróżować częściej w celach turystycznych.

Należy zaznaczyć, że Komisja Europejska prowadzi tzw. Poradnik na temat rozwoju turystyki. Opracowano tam wiele wskazówek, które mają w odpowiedni sposób kształtować rozwój gospodarki turystycznej. Według tego opracowania sukces w rozwoju turystyki zależy m.in. od: odpowiednich walorów naturalnych, cech wyróżniających obszar od reszty otoczenia, tworzenia klastrów atrakcji turystycznych, tworzenia marki miejscowości turystycznych, planowania strategicznego, walki z sezonowością i innych¹⁴.

Można stwierdzić, że integracja międzynarodowa pozytywnie wpływa na rozwój branży turystycznej i jest istotnym czynnikiem jej rozwoju.

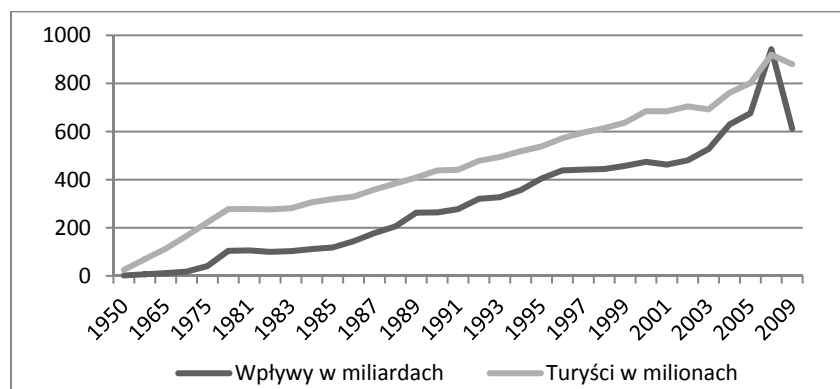
8. Wpływ determinantów rozwoju turystyki na rozwój branży

Turystyka, jako jeden z najszybciej rozwijających się sektorów gospodarczych i jako fenomen społeczny, daje siłę napędową wielu gospodarkom krajowym oraz całej gospodarce światowej. Tendencję zmian ruchu turystycznego w świecie oraz wpływów z tej branży przedstawia wykres 8.

¹⁴ M.W. Kozak: Op. cit., s. 149.

Wykres 8

Ruch turystyczny oraz wpływy z turystyki na świecie w latach 1950-2009



Źródło: <http://www.intur.com.pl/trendy.htm>, <http://www.intur.com.pl/trendy.htm#tab4> (14.05.2013).

W latach 1950-2008 nastąpił ponad trzydziestokrotny wzrost ruchu turystycznego. Lata 50. i 60. odznaczały się największą dynamiką, gdyż odnotowano przyrost ruchu turystycznego na poziomie kolejno 274% i 240%. Pozostałe dekady to dynamika rzędu 150%-170%.

Analiza światowych danych pokazuje, że globalna turystyka jest odporna na lokalne wydarzenia o charakterze specjalnym. Pierwsze lata XXI w. to czas m.in. zamachów terrorystycznych w USA (11 września 2001 r.), uderzenie fal tsunami na wybrzeżach Oceanu Indyjskiego, zamachy w madryckim metrze (2004 r.) czy zamachy bombowe w centrum Londynu (2005 r.). Nie wstrząsnęły one globalnym ruchem turystycznym, który wzrósł w powyższym okresie o ponad 100 mln podróży.

Przełomowy stał się dopiero 2008 r., w którym odnotowano spadek wpływów z ruchu turystycznego. Dostęp do najbardziej aktualnych danych jest ograniczony, ale krajem, który szybko odbił się z dekonunktury są Stany Zjednoczone. Należy również zaznaczyć dosyć stabilną sytuację Chin, które stają się ważnym uczestnikiem rynku turystycznego¹⁵.

Zdecydowanie gorsza sytuacja dotyczy rynku europejskiego, który najprawdopodobniej z opóźnieniem czasowym odczuwa recesję gospodarczą, a dodatkowo czynniki demograficzno-społeczne nie roszą wielkiego progresu dla branży turystycznej¹⁶.

¹⁵ <http://www.intur.com.pl/trendy.htm#tab4> (14.05.2013).

¹⁶ Ibid.

Do tej pory Stary Kontynent przez dziesięciolecia był obszarem recepcyjnym, w 1990 r. przyciągającym 62% turystów. Kolejne lata pokazały, że wraz z rozwojem transportu lotniczego oraz rozwojem gospodarki globalnej dominująca pozycja Europy uległa osłabieniu.

Według prognoz Światowej Organizacji Turystyki w 2020 r., Europa ma obsłużyć 46% ruchu turystycznego. Szacuje się, że międzynarodowy ruch turystyczny w Europie będzie wzrastał do 2015 r. około 4% rocznie, co według analityków jest słabym wzrostem i zarazem sygnałem, który wyraźnie pokazuje zmianę trendu w turystyce¹⁷. Na znaczeniu zyskują kraje słabo rozwinięte i bardziej egzotyczne obszary destylacji turystycznych, które dzięki rozwojowi tej branży mają szanse rozwoju ekonomicznego, a tym samym podniesienia poziomu atrakcyjności tych miejsc¹⁸.

Podsumowanie

Rozwój branży turystycznej jest ściśle związany zarówno z rozwojem gospodarczym, jak i społecznym. Wskazują na to czynniki przeanalizowane w artykule, czyli zmiana dochodów ludności, ilość czasu wolnego, rosnąca długość życia czy procesy urbanizacyjne. Należy sądzić, że turystyka rozwija się dobrze wtedy, kiedy postępuje integracja międzynarodowa i prowadzona jest odpowiednia polityka turystyczna. Nie bez znaczenia pozostaje rozwój środków transportu, gdyż wzrost liczby samochodów oraz szeroka oferta przewozów lotniczych są ważnymi czynnikami zwiększającymi mobilność społeczeństwa. Odpowiednio prowadzony ruch turystyczny jest dopełnieniem rozwoju tej dziedziny gospodarki.

Wpływy z ruchu turystycznego, mimo krótkotrwałych spadków, wzrastają i liczone są w miliardach dolarów. Należy się spodziewać, że tendencja taka nadal będzie się utrzymywać i generować pokaźne dochody do budżetów zarówno lokalnych, jak i globalnych. Niemniej zasadniczym warunkiem jest poprawa koniunktury gospodarczej, gdyż branża turystyczna jest bardzo elastyczna na zmiany cyklu gospodarczego. Wydatki na turystykę rosną zazwyczaj szybciej niż poziom PKB. Ma to jednak również odwrotny skutek, dlatego turystyka jest jednym z sektorów gospodarki, który najbardziej cierpi w recesji.

¹⁷ Kierunki rozwoju turystyki do 2015 roku, Ministerstwo Sportu i Rekreacji, Warszawa 2008, s. 9.

¹⁸ M.W. Kozak: Op. cit., s. 153-155.

Podsumowując, należy zaznaczyć, że wymienione czynniki stanowią ogromny bodziec dla rozwoju branży turystycznej, ale istnieje jeszcze wiele innych równie ważnych. Niemniej ze względu na obszerność tego opracowania ich analiza jest niemożliwa, ale może być przedmiotem innych rozważań.

SELECTED FACTORS OF TOURISM DEVELOPMENT

Summary

Tourism economy has been evolving over the past decades and has become, in many countries, one of the fastest growing industries.

The aim of this paper is to demonstrate the relationship between the socio-economic development of countries and the development of tourism industry. The paper presents selected economic, social, demographic, and political factors contributing to tourism development, such as: growth of wealth of societies, changing life expectancy, changing the amount of leisure time, degree of urbanization, development and use of means of transport, tourism and environmental policy and international integration.

The analysis of the factors mentioned above showed that they are a strong incentive for the development of tourism industry and other areas that develop for tourism. Recent years have also shown that tourism industry is very sensitive to changes in economic conditions.