

# nowiny

## JASTRZĘBSKIE

www.nowiny.pl | ISSN 2720-510X | portal@nowiny.pl | Rok VII | Nr 3 (65)

### XXI Ekowystawa

Dom i Ogród Przyjazne Środowisku

• budownictwo • ogród • systemy grzewcze • wnętrza



WSPÓLORGANIZATOR:  
Wydawnictwo  
Nowiny

Miejsce:  
Pietrowice Wielkie  
(woj. śląskie)

**WYSTAWCO!**  
Zgłoś swój udział  
w targach!



9-10  
MAJA  
2026



STR. 8-9

# CO DALEJ

## z GKS Jastrzębie?

### Klub rezygnuje z rozgrywek



W ostatnich tygodniach czarne chmury zebrały się nad stadionem przy Harcerskiej, bo sytuacja finansowa klubu GKS Jastrzębie drastycznie się pogorszyła. Od dawna kibice spekulowali nie tylko o spadku, ale też o możliwym bankructwie klubu. Te przewidywania wydają się potwierdzać, bo klub już zrezygnował z udziału w najbliższym spotkaniu z Chojniczanką Chojnice. **CZYTAJ WIĘCEJ NA STR. 32**

### LAURA GRZYB z Mistrzostwem Świata federacji IBO



STRONA 33

### Rozprawa związkowców Solidarności i Sierpnia 80. Poszło o ulotki, a w tle przetargi w JSW



STRONA 4

STRONA 37

### Parking w Zdroju bez darmowej godziny i nadal bez płatności kartą



## eksperci

branży budowlanej i ogrodniczej

STRONY 11-30

BUDOWA | ARANŻACJE | WNĘTRZA | REMONTY | OGRODY | SPECJALIŚCI

nowiny WODZISŁAWSKIE  
nowiny RAMBOWSKIE  
nowiny WYDOLSKIE  
nowiny JASTRZĘBSKIE  
nowiny RYBNICKIE



### POMAGAM JASTRZĘBSKIEMU HOSPICJUM

### KRS 0000012970

Hospicjum Domowe im. Ks. Eugeniusza Dutkiewicza SAC przy Parafii Św. Katarzyny w Jastrzębiu-Zdroju

## Na wstępie



**Katarzyna Barczyńska-Lukasik**  
Redaktor  
prowadząca  
Nowin  
Jastrzębskich

Codziennosc w Jastrzębiu-Zdroju bywa pełna drobnych niedogodności, a miejskie sprawy raz po raz przypominają nam, że proza życia nie zna przerw. Powrócił temat okolic „Super-samu”, gdzie stragany, przypadkowe konstrukcje i handlowy chaos od lat tworzą krajobraz, którego trudno nie zauważyć. Mieszkańcy mówią wprost: serce miasta zasługuje na więcej ładu i mniej prowizorki. Radna Monika Brachaczek oficjalnie ponowiła te głosy, choć odpowiedź magistratu nie pozostawia złudzeń – prywatna mozaika właścicieli sprawia, że zmiany będą długą i skomplikowaną drogą. To właśnie takie sprawy, codzienne i uparte, budują lokalną narrację bardziej niż wielkie inwestycje. Wiemy już, że w Zdroju nie będzie darmowej pierwszej godziny parkowania, mimo petycji podpisanej przez setki osób. Magistrat przekonuje, że rotacja jest ważniejsza niż ulgi, a problemy z płatnością kartą trzeba rozwiązywać systemowo. Do tego dochodzą ostatnie utrudnienia na Cieszyńskiej, gdzie rondo powstające od ubiegłego roku wreszcie wchodzi w finałowy etap. Miejskie ulice, parkingi, skrzyżowania – zwykłe sprawy, które dla wielu są miarą jakości codziennego życia. A jednak obok tych bardzo realnych tematów pojawiają się też momenty, które sprawiają, że miasto nabiera kolorów. Wiosnę wyraźnie poczuć było podczas tegorocznej Burej Suki – motocyklowego pożegnania zimy, które znów przyciągnęło tłumy i rozgrzało miasto energią. To wydarzenie, jak zwykle pełne luzu i humoru, przebudziło Jastrzębie z zimowego trybu i zapowiedziało sezon, w którym będzie się działo znacznie więcej. Wśród tych radosnych akcentów warto wspomnieć też o sukcesach młodych mieszkańców – choćby zwycięstwie ucznia „Korfaniego” w ogólnopolskiej olimpiadzie logistycznej. Taki osiągnięcia, nie naruszając codziennego rytmu miasta, dodają mu dumy i pokazują, jak wiele dobrego dzieje się tu na co dzień. Tymczasem za hotelem „Dąbrówka” pięknie kwitną krokusy – może dobrze byłoby je zobaczyć?

## WRAKI NIE SĄ WYROKIEM

## Prawo działa, gdy chce się z niego skorzystać

20-letni wrak na parkingu przy ulicy Wrocławskiej zniknął. Sprawa pokazuje, że obowiązujące przepisy pozwalają skutecznie porządkować przestrzeń publiczną, gdy problem zostanie jasno zgłoszony i podjęte zostaną konkretne działania. A więc nie jesteśmy w Jastrzębiu skazani na samochodowe złomy, które lata świetności mają już dawno za sobą.

### 20-letni wrak – symbol problemu

Doskonałym przykładem obrazującym problem wraków może być sytuacja z ulicy Wrocławskiej. To właśnie tam na parkingu przed blokiem numery 21-31 stał zniszczony wrak samochodu. Pojazd z wybitymi szybami, prowizorycznie zaklejanymi folią, z wystającymi ostrymi elementami, postępującą korozją i karoserią, która z czasem zaczęła wrastać w nawierzchnię parkingu. Trudno było mówić tu o zaparkowanym aucie – było to raczej porzucone złom, który na dobre wpisał się w krajobraz osiedla.

### Zagrożenie dla mieszkańców i przestrzeni publicznej

Problem w tym, że ten „krajobraz” niósł ze sobą

realne zagrożenia. Wrak stwarzał niebezpieczeństwo dla mieszkańców, szczególnie dla dzieci bawiących się w jego pobliżu, a jednocześnie negatywnie wpływał na porządek i estetykę przestrzeni publicznej. I choć temat wraków na osiedlu był wielokrotnie zgłaszany, mieszkańcy słyszeli w odpowiedzi, że nie ma możliwości prawnych, nie da się, brak podstaw do usunięcia pojazdu.

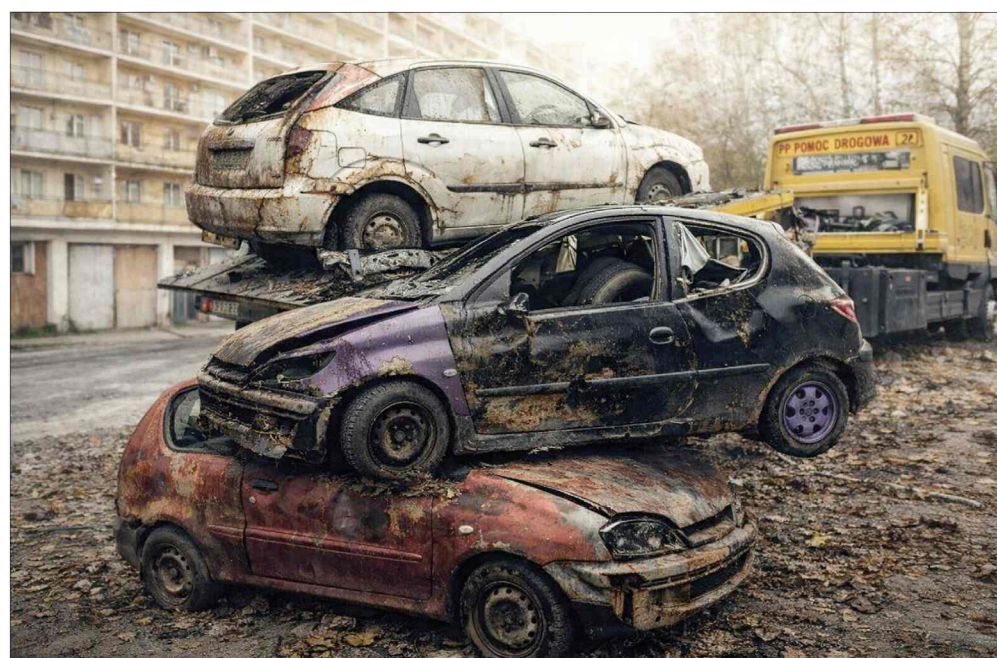
### Lata bezskutecznych zgłoszeń i interwencja radnej Brachaczek

Przez lata wydawało się, że nie ma narzędzi pozwalających na skuteczną interwencję. Wraki trwały więc na swoim miejscu, jakby były elementem stałym, a mieszkańcy słyszeli – wprost lub pośrednio – że muszą się z nim pogodzić.

### A jednak okazało się, że nie muszą.

Niedawno radna Monika Brachaczek zawnioskowała o usunięcie odpadu z parkingu przy ul. Wrocławskiej. W odpowiedzi prezydent miasta Michał Urgoł poinformował, że 5 marca wrak został odholowany przez straż miejską w trybie art. 50a ust. 1 ustawy Prawo o ruchu drogowym.

– Cieszę się, że po mojej interpelacji wrak pojazdu został usunięty z parkingu miejskiego. Odkąd pełnię funkcję publiczną, staram się zwracać uwagę na problem porzuconych samochodów oraz konsekwentnie dążyć do po-



■ Wraki nie muszą być wątpliwą ozdobą naszych osiedli.  
FOT. UM JASTRZĘBIE / MODYFIKACJA AI

rządkowania parkingów z nieużywanych pojazdów. Mam nadzieję, że podobne sprawy w przyszłości również będą rozwiązywane sprawnie, z korzyścią dla mieszkańców oraz estetyki przestrzeni publicznej. Doceniam podjęte działania straży miejskiej i dobrą współpracę w tej sprawie – tak radna komentowała usunięcie wraku.

### Prawo, które od dawna daje takie możliwości

To przepis obowiązujący od lat, który jasno stanowi, że pojazd pozostawiony bez tablic rejestracyjnych albo taki, którego stan wskazuje, że nie jest używany, może zostać usunięty z drogi przez straż miejską lub policję – na koszt właściciela lub posiadacza. Co istotne, samochód nie musi blokować

ruchu ani naruszać przepisów postoju. Wystarczy, że jest wrakiem. Dokładnie takim, jak ten, który przez kilkanaście lat „ozdabiał” parking przy Wrocławskiej. Ta sytuacja pokazuje coś, co mieszkańcy sygnalizowali od dawna: obowiązujące przepisy dają możliwość reagowania w takich przypadkach. Prawo istniało, a odpowiednie narzędzia były przewidziane, choć przez długi czas brakowało impulsu, by z nich skorzystać w praktyce.

### Sygnal, że zmiana jest możliwa

Po jasnym wskazaniu problemu i podjęciu formalnych działań temat nabrał właściwego biegu, a straż miejska przeprowadziła interwencję. Odholowanie wraku odbyło się w pełni legalnie, w oparciu o prze-

pisy, które pozwalają na usuwanie pojazdów porzuconych i nieużywanych.

To dobra i ważna informacja dla mieszkańców. Pokazuje bowiem, że nie musimy godzić się na wieloletnią obecność wraków na ulicach i parkingach. Konsekwentne zgłaszanie problemów, dialog oraz zaangażowanie radnych mogą przynosić realne, widoczne efekty w przestrzeni publicznej.

Pozostaje mieć nadzieję, że przypadek z ulicy Wrocławskiej nie będzie jedynie wyjątkiem, lecz sygnałem zmiany podejścia. Bo miasto to wspólna przestrzeń, a porzucone wraki nie są jej naturalnym elementem. A prawo – o ile się je stosuje – naprawdę potrafi działać.

Katarzyna Barczyńska-Lukasik

## Plac przy „Supersamie” pod znakiem swobody działalności gospodarczej



■ Tak wygląda swoboda prowadzenia działalności gospodarczej. FOT. KABA

Bałagan, prowizorka i handel „jak popadnie” – tak mieszkańcy od lat opisują okolice „Supersam” w centrum Jastrzębie-Zdrój. Temat wraca regularnie, ale w praktyce niewiele się zmienia. Okolice wygląda tak, jak wygląda – a wszystko odbywa się w ramach swobody prowadzenia działalności gospodarczej.

Sprawą zajęła się radna Monika Brachaczek. Złożyła interpelację do prezydenta miasta i wprost napisała o tym, co od dawna zgłaszają

mieszkańcy: braku porządku, estetyki oraz poczuciu, że ściśle centrum zwyczajnie wygląda źle.

Dzisiaj okolice „Supersamu” to mieszanka straganów, tymczasowych stoisk i przy-padkowej zabudowy. Handel trwa, ale trudno mówić o jakimkolwiek ładzie przestrzennym. Jak podkreślają mieszkańcy, to wizytówka miasta, z której trudno być dumnym.

### Co na to władze miasta?

Na interpelację odpowie-

dział zastępca prezydenta Grzegorz Dulemba. W piśmie wskazał, że sprawa nie jest prosta, ponieważ teren nie należy do miasta.

Jak wylicza magistrat, budynek „Supersamu” ma lokalnego właściciela, „Domus” należy do firmy z Warszawy, a tzw. bazar (wielopiętrowy budynek handlowo-usługowy) ma kilkudziesięciu współwłaścicieli. I tu pojawia się kluczowy problem: samorząd nie może ingerować w sposób zagospodarowania prywatnych nieruchomości.

Jak podkreśla wiceprezydent, handel odbywa się w ramach swobody prowadzenia działalności gospodarczej. Miasto może regulować takie kwestie wyłącznie na terenach należących do gminy. W przypadku gruntów prywatnych instrumentów prawnych po prostu brakuje.

Władze przyznają, że w ubiegłym roku prowadziły rozmowy z właścicielami i apelowały o ograniczenie handlu w tymczasowych obiektach, jednak formalnie niewiele mogą wymusić. Ich zdaniem to problem, który dotyczy wielu miast i wymagałby zmian ustawowych. Na razie więc pozostaje status quo – i niewiele wskazuje na to, by szybko się to zmieniło.

Katarzyna Barczyńska-Lukasik

AUTOPROMOCJA

## Trzy osoby zatrzymane w Jastrzębiu-Zdroju za narkotyki



■ Dwie kobiety i mężczyzna w rękach policji za posiadanie narkotyków. FOT. KMP JASTRZĘBIE-ZDRÓJ

Jastrzębscy policjanci zatrzymali trzy osoby w związku z posiadaniem narkotyków. Wśród nich były dwie kobiety i mężczyzna, którzy teraz odpowiadzą przed sądem, grozi im do 3 lat więzienia.

Pierwsze zatrzymanie miało miejsce w piątek, 6 marca, około godz. 18.40 na ulicy Pszczyńskiej, gdzie patrol wywiadowców wylegitymował mężczyznę posiadającego narkotyki. Kilka godzin później, podczas rutynowej kontroli samochodu na ulicy Twardowskiego, policjanci za-

bezpieczyli środki od jednej z pasażerek. Z kolei w niedzielę około godz. 18.20 funkcjonariusze wylegitymowali 23-letnią mieszkankę Jastrzębia-Zdroju na ulicy Frysztackiej, która również miała przy sobie narkotyki.

– Zatrzymanych doprowadzono do jastrzębskiej komendy, a narkotyki zostały zabezpieczone. Za posiadanie narkotyków grozi im kara do 3 lat pozbawienia wolności – informuje Halina Semik, oficer prasowy KMP w Jastrzębiu.

Dawid Machecki

## Ostatnie prace przy rondzie na ul. Cieszyńskiej



■ Na skrzyżowaniu ulic Libowiec, Cieszyńskiej i Kilińskiego zaplanowano ostatni etap robót. FOT. UM JASTRZĘBIE

Prace przy budowie ronda na skrzyżowaniu ulic Libowiec, Cieszyńskiej i Kilińskiego w Jastrzębiu-Zdroju wchodzi w ostatni etap. Od 17 do 19 marca kierowcy muszą liczyć się z czasowymi utrudnieniami w ruchu.

### Ostatni etap budowy ronda

Jak wynika z informacji Urzędu Miasta Jastrzębie-Zdrój, inwestycja rozpoczęta wiosną 2025 roku zbliża się do zakończenia. Do wykonania pozostała jeszcze warstwa ścieralna nawierzchni jezdni. Roboty zaplanowano od 17 do 19 marca. W tym czasie mogą pojawić się czasowe utrudnienia w ruchu drogowym.

### Zmiany w organizacji ruchu

W związku z prowadzonymi pracami zmieniona

zostanie organizacja ruchu w rejonie ronda oraz na drogach dojazdowych. Z ruchu wyłączona zostanie także ulica Kilińskiego. Zmiany obejmą cały obszar skrzyżowania ulic Libowiec, Cieszyńskiej i Kilińskiego.

### Inwestycja za 6,5 mln zł

Budowa ronda ma – według urzędu miasta – poprawić bezpieczeństwo oraz zwiększyć płynność ruchu drogowego w tej części Jastrzębia-Zdroju. Wartość inwestycji wynosi 6,5 mln zł. Projekt realizowany jest przy finansowym wsparciu Jastrzębskiej Spółki Węglowej.

Miasto apeluje do kierowców i pieszych o zachowanie szczególnej ostrożności oraz stosowanie się do wprowadzonego oznakowania w czasie prowadzenia robót.

Wojciech Żołneczko

**BĄDŹ WIDOCZNY**

**Okazja!**

Masz firmę? Wyróżnij się dzięki **obrazowi na dużym nowoczesnym ekranie ledowym** i zwróć uwagę Twoich **potencjalnych klientów!**

Galeria WIŚLANKA w Żorach – pasaż główny

**1 miesiąc kampanii: 600 zł netto**

**ZADZWOŃ!** Wydawnictwo Nowiny, tel. 608 678 209, m.kuder@nowiny.pl

# Rozprawa związkowców z JSW o zarzuty w ulotce. W tle przetargi na rekultywację

Przed Sądem Okręgowym w Rybniku odbyła się rozprawa z powództwa cywilnego, jaką w obronie dobrego imienia wytoczył przewodniczący NSZZ Solidarność w JSW – Sławomir Kozłowski przewodniczącemu Sierpniu 80 Karolowi Granatyrowi\*. Poszło o zarzuty, sformułowane w ulotce, jaka była dystrybuowana w zakładach w 2018 roku.

Już na wstępie pełnomocnik powoda złożył wniosek o wyłączenie jawności rozprawy w związku z obecnymi mediami i możliwością przytaczania przez świadka informacji związanych z działalnością przedsiębiorstwa JSW. Pełnomocnik pozwanego z kolei złożył wniosek przeciwny, argumentując to ważnym interesem społecznym. Sąd odrzucił wniosek powoda, dopuszczając udział mediów.

Sprawa jest związana z ulotką z 2018 roku, w której Sierpień 80 m.in. wytoczył zarzuty ustawiania przetargów przez szefa „S”. Treść przytoczył pełnomocnik Sławomira Kozłowskiego. Podczas rozprawy pod przysięgą zeznawał jako świadek były wiceprezes JSW ds. technicznych i operacyjnych Artur D.

– Kiedy czytam te słowa i jeśli ktoś mi mówi o ustawianiu przetargu na 27

mln zł, to po prostu nie wie o czym mówi – zaznaczył były wiceprezes JSW SA. Mówił dalej, że w sprawie przetargu nie było żadnego tła związanego z nieprawidłowościami. – W JSW jest dyktat procedur. Wojna między związkami była, jest i będzie. To jest taki koloryt – dodał, podkreślając, że są jednak granice tej walki politycznej. Stwierdził także, że przewodniczącemu Sierpniu 80 zależało na tym, aby zdobyć odpowiednie poparcie społeczne, przez co mógłby wejść do tzw. komitetu sterującego.

Świadek zaznaczył również, że nie było sugestii i nacisków na wybór konkretnego wykonawcy, ale pojawiały się dyskusje na temat kompetencji firm oraz spółek córek, które ewentualnie miałyby zająć się daną inwestycją. Były wiceprezes na pytanie sądu o to, kto decydował ostatecznie o wyborze firmy w przetargu odpowiedział, że była to komisja przetargowa.

Świadek zapewnił, że we wskazanym czasie był odpowiedzialny za inwestycje, a także zarządzał spółkami-córkami. Podkreślił, kilkakrotnie w swoich zeznaniach, że w spółce nie było mowy o żadnym ustawianiu przetargów, choćby w związku z tarczą antykorupcyjną i częstymi audytami. Jak stwierdził, JSW to nie republika bananowa.



■ Rozprawa odbyła się przed Sądem Okręgowym w Rybniku 19 marca. Zeznania składał były wiceprezes JSW.

FOT. S.KAMCZYK

## Komitet monitorująco-sterujący

Zgodnie z zeznaniami świadka, 23 stycznia 2018 roku rada ministrów powołała program dla sektora górnictwa kamiennego, którym posługiwało się ministerstwo energii, a następnie powołany został komitet sterujący ds. górnictwa w ministerstwie energii. Daniel Ozon w 2018 roku powołał na wniosek ministra monitorująco-sterujący komitet przy zarządzie JSW. Członkowie tego komitetu byli przedstawicielami reprezentacyjnych organizacji związkowych. Gremium to spotykało się i dotychczas spotyka z zarządem spółki, a główne dyskusje skupiają się wokół strategii, cięcia kosztów i monitorowania sytuacji w spółce. Powoła-

nie komitetów było jednym ze skutków wydarzeń z 2015 roku. Zdaniem D. ówczesny minister Tchórzewski w 2018 roku powołał komitety, aby polepszyć dialog między zarządem spółki i stroną społeczną. Artur D. potwierdził, że Sławomir Kozłowski był liderem komitetu monitorująco-sterującego. Jednocześnie stwierdził, że trudna sytuacja spółki z 2015 roku powtarza się obecnie. Podczas spotkań komitetu nie brakowało emocji na linii zarząd-związki. – Mielśmy całkiem dynamiczne dyskusje, czasem po górniczemu, bo dyscyplina, jak w wojsku, musi być – wspominał były wiceprezes JSW.

Sugerowane na ulotkach Sierpniu 80 zarzuty miały dotyczyć przetargu na składowanie odpadów kamien-

nych z kopalni Pniówek. Wcześniej nieprawidłowości miały pojawić się przy hałdzie Pochwacie, co zostało nagłośnione przez media. Jak zapewnił były wiceprezes JSW, zarząd mając już doświadczenia kontrolne z przetargiem na Pochwaci, chciał przygotować odpowiednie procedury dla przyszłych przetargów, w tym dla Pniówka. Choć powołana została spółka Zwałowanie i Rekultywacja sp. z o.o., to nie była ona brana pod uwagę jako wykonawca ze względu na brak doświadczenia oraz odpowiedniego sprzętu. – Powołałem spółkę, która nie miała na początku nic. To było w 2019 roku w styczniu. Kupiona została ładowarka i dwa wozidła – mówił świadek, dodając dalej, że temat zwałowiska jest krytyczny z punktu widzenia zachowania ciągłości działalności zakładu górniczego.

## Spółka opiera się na procedurach

Pełnomocnik powoda zapytał, czy z ust świadka do prezesa Przywary padły słowa, „czy czuje się tak mocny, aby zadzierać z Kozłowskim?”. Były wiceprezes stwierdził, że nie pamięta i być może jakieś stwierdzenie padło, może nie takie wprost, ale mogło mieć taki wydźwięk. – Miałem na myśli zachowanie spokoju w dyskusji i opie-

ranie się na danych i argumentacji – zaznaczył.

Były wiceprezes zaznaczył, że czuje się dotknięty sprawą przez publikacje medialne, w których temat jest przytaczany. Podkreślił jednak, że „Jastrzębska Spółka Węglowa to przedsiębiorstwo bazujące na prawie handlowym. Ma dobrą kadry i wydobywa węgiel w najtrudniejszych warunkach na świecie, ale wszystko opiera się tam na procedurach i dokumentach.

Jednocześnie świadek zapewnił, że przewodniczący Kozłowski nigdy nie wywierał nacisków na zatrudnienie w wyniku postępowania przetargowego konkretnego podmiotu. – Ani na oficjalnych zebraniach zarządu, ani nieoficjalnie nie słyszałem żadnych uwag na temat roli pana Kozłowskiego. Fakty są takie, że nie było w tym postępowaniu żadnego wpływu osób trzecich. Wydaje mi się, że było to sprawdzone po doniesieniu do służb – mówił.

**Strony zostaną przesłuchane na kolejnej rozprawie w kwietniu.**

*\*Karol Granatyr wyraził zgodę na przytaczanie pełnego imienia i nazwiska oraz wizerunku w publikacjach medialnych dotyczących sprawy.*

Szymon Kamczyk

Niech Święta Wielkiej Nocy  
przyniosą nam pokój na świecie i odrodzenie  
naszych serc, a także będą okazją do przeżycia  
wspaniałych chwil w gronie rodzinnym.

A wiosenny wiatr przywieje same radosne Nowiny!

życzy Wydawnictwo Nowiny Sp. z o.o.



# Reaktywacja kolei w Jastrzębiu coraz bliżej. 72 minuty do Katowic



■ Według zapowiedzi za kilka lat ruszą pociągi z Jastrzębia do Katowic. FOT. PKP

Reaktywacja połączeń kolejowych do Jastrzębia-Zdroju wchodzi w decydującą fazę. Trwają zaawansowane prace projektowe, a miasto potwierdza, że jeszcze w tym roku dokumentacja ma być gotowa. Po zakończeniu inwestycji mieszkańcy zyskają możliwość dojazdu do Katowic w około 72 minuty, a pierwsze pociągi mogą wrócić na tory już w 2029 roku.

Proces przywracania połączeń kolejowych do Jastrzębia-Zdroju nabiera tempa. Prezydent miasta Michał Urgoł poinformował, że 20 marca 2026 roku w Urzędzie Marszałkowskim odbyło się robocze spotkanie poświęcone tej inwestycji. Jak podkreślił: „Nieustannie dokładamy wszelkich starań do powrotu kolei do Jastrzębia-Zdroju”.

To kolejny etap działań, które mają doprowadzić do odbudowy linii kolejowej nr 159 i przywrócenia ruchu pasażerskiego po blisko trzydziestoletniej przerwie.

Jak informuje Katarzyna Głowacka z Zespołu Prasowego PKP Polskich Linii Kolejowych, obecnie trwają prace projektowe wynikające z umowy zawartej w 2023 roku z konsorcjum Fonon – Wielobranżowa Pracownia Projektów Kolejowych. Kontrakt o wartości ponad 13 mln zł brutto obejmuje przygotowanie dokumentacji dla dwóch odcinków linii nr 159: z Jastrzębia do Pawłowic Śląskich oraz z Żor do Orzesza. Zakończenie prac projektowych przewidywane jest jeszcze w 2026 roku, co umożliwi ogłoszenie przetargu na wykonawcę robót budowlanych w drugiej

połowie tego samego roku. (Informacje za portalem rynek-kolejowy.pl.)

Według założeń programu Kolej Plus odbudowane odcinki mają zostać oddane do użytku do 2029 roku. Po zakończeniu inwestycji mieszkańcy zyskają możliwość dojazdu do Katowic w około 72 minuty, co stanowi jedną z kluczowych korzyści planowanego połączenia.

Ostatnie pociągi pasażerskie odjechały z Jastrzębia-Zdroju w 2001 roku. Od tamtej pory infrastruktura kolejowa stopniowo popadała w ruinę, a osiem lat temu rozebrano pozostałości dawnego dworca. Reaktywacja linii oznacza więc symboliczny i praktyczny powrót kolei do miasta po niemal trzydziestu latach.

Katarzyna Barczyńska-Lukasiak

## Po nocnej zmianie zostawił psa w aucie. Interweniowali policjanci

Szczekanie dochodzące z zaparkowanego samochodu zaniepokoiło mieszkankę Jastrzębia-Zdroju. W środku znajdował się pies, który – jak się okazało – przebywał tam od kilku godzin. Na miejsce wezwano policję.

Do zdarzenia doszło 6 marca przy ul. Wrocławskiej. Jak informują policjanci z jastrzębskiej komendy, mieszkanka miasta zauważyła psa zamkniętego

w samochodzie i zgłosiła sprawę służbom. Z jej relacji wynikało, że zwierzę mogło przebywać w pojeździe nawet około czterech godzin.

Funkcjonariusze, którzy przyjechali na miejsce, potwierdzili obecność psa w zamkniętym aucie. Szyby pojazdu były zaparowane, a zwierzę nie miało dostępu do wody. Mundurowi rozpoczęli ustalanie właściciela samochodu. Jak się okazało, pojazd pochodził z wypożyczalni. Po kilku mi-

nutach policjanci dotarli do jego użytkownika.

Mężczyzna pojawił się przy aucie i otworzył drzwi. Przyznał, że zapomniał o swoim psie po powrocie z nocnej zmiany. Według informacji przekazanych przez jastrzębską policję zwierzęciu nic się nie stało. Funkcjonariusze podkreślają jednak, że w podobnych sytuacjach szybka reakcja świadków może mieć duże znaczenie.

Wojciech Żołneczko

# Nowy komendant Straży Miejskiej w Jastrzębiu-Zdroju

1 marca stanowisko komendanta Straży Miejskiej w Jastrzębiu-Zdroju objął Łukasz Balcar. Decyzja o powołaniu nowego komendanta to jedna z kilku zmian kadrowych, jakie z początkiem miesiąca weszły w życie w strukturze tutejszego urzędu miasta.

Nowy komendant jest absolwentem Uniwersytetu Opolskiego. Ukończył również studia podyplomowe na kierunkach Zarządzanie zasobami ludzkimi oraz Zarządzanie bezpieczeństwem i higieną pracy. W jego dorobku znajduje się także specjalistyczny, kilkumiesięczny kurs dla inspektorów transportu drogowego, realizowany w Szkole Policji w Legionowie.



■ Nowy komendant Straży Miejskiej rozpoczął pełnienie obowiązków 1 marca. FOT. UM JASTRZĘBIE.

Łukasz Balcar posiada 20-letnie doświadczenie zawodowe na stanowiskach kierowniczych. W swojej karierze związany był m.in. z Inspekcją Transportu Drogowego. Doświadczenie zdobywał również jako członek kadry

zarządzającej w jednostce samorządu województwa śląskiego oraz jednostce terytorialnej.

Powołanie nowego komendanta to nie jedyna zmiana personalna w magistracie. Od 1 marca 2026 roku funkcję naczelnika Wydziału Mienia objęła Magdalena Kapała. Z kolei dotychczasowy Wydział Kontroli, kierowany przez naczelnika Marcina Pyżikę, zmienił nazwę i obecnie funkcjonuje jako Wydział Kontroli i Nadzoru Właściwościami.

Władze miasta podkreślają, że zmiany mają na celu usprawnienie zarządzania, wzmocnienie nadzoru oraz dalsze podnoszenie standardów funkcjonowania miejskich jednostek. **sqx**

*Radosnych  
Świąt Wielkanocnych*

**PEŁNYCH NADZIEI, POKOJU I WSZELKIEJ  
POMYŚLNOŚCI.**

**NIECH TEN CZAS PRZYNIESIE PAŃSTWU  
WIELE RADOŚCI I RODZINNEGO CIEPŁA.**

ŻYCZĄ

ALINA CHOJECKA, ANNA HETMAN

MONIKA BRACHACZEK

ROMAN FOKSOWICZ

WOJCIECH MARCOL

JÓZEF KUBERA

JANUSZ OGIEGŁO

JANUSZ TOBOROWICZ



# ŚLĄSKI BIBLIOTEKARZ ROKU 2025

## TYTUŁ TRAFIA DO JASTRZĘBIA

To był jeden z tych konkursów, w których werdykt nie przychodzi łatwo. Do 16. edycji konkursu Stowarzyszenia Bibliotekarzy Polskich „Bibliotekarz Roku” w okręgu śląskim zgłoszono 18 kandydatur z 13 różnych bibliotek – od placówek miejskich i powiatowych po szkoły i instytucje akademickie. Poziom? Śląskim Bibliotekarzem Roku 2025 została Maria Jasionek z Miejskiej Biblioteki Publicznej w Jastrzębiu-Zdroju.

Wyróżnienie dla Marii Jasionek nie jest nagrodą za „dobrze odrobione obowiązki”. To docenienie stylu pracy, który wykracza daleko poza tradycyjne wyobrażenie o bibliotece jako wyłącznie cichej wypożyczalni książek. Laureatka od lat konsekwentnie buduje bibliotekę jako żywe

centrum lokalnej kultury, edukacji i integracji społecznej.

Jej znakiem rozpoznawczym jest umiejętność łączenia świata literatury z realnymi potrzebami mieszkańców. Projekty animujące czytelnictwo, działania skierowane do różnych grup wiekowych, otwartość



na współpracę z lokalnymi instytucjami i organizacjami – to elementy, które regularnie pojawiają się w jej pracy. Biblioteka pod jej współtworzeniem przestaje być instytucją „od święta”, a staje się miejscem codziennych spotkań i rozmów.

Kapituła konkursu zwróciła uwagę nie tylko na dorobek organizacyjny, ale też na kompetencje merytoryczne i konsekwencję w działaniu. Maria Jasionek łączy doświadczenie z energią do wprowadzania nowych pomysłów. Potrafi reagować na zmiany społeczne, technologiczne i kulturowe, nie tracąc z pola widzenia podstawowej misji biblioteki: pracy z czytelnikiem.

■ Maria Jasionek to bibliotekarka z pasją.  
FOT. MBP JASTRZĘBIE

Jurorzy nie ukrywali, że wybór jednego laureata spośród 18 zgłoszonych kandydatów był wyjątkowo wymagający. Reprezentowali oni różne stanowiska i typy bibliotek, a ich osiągnięcia obejmowały zarówno zarządzanie instytucjami, działania edukacyjne, jak i promocję czytelnictwa w nowych formach.

Tym większe znaczenie ma wyróżnienie dla Marii Jasionek, która teraz będzie reprezentować okręg śląski w ogólnopolskim etapie konkursu „Bibliotekarz Roku”. To nie tylko osobisty sukces, ale też wyraźny sygnał, że biblioteki – także te poza największymi ośrodkami – pozostają ważnym i dynamicznym elementem życia społecznego regionu.

Katarzyna Barczyńska-Lukasik

Województwo Śląskie

Zdrowych i pogodnych

# Świat Wielkiej Nocy

pełnych miłości, spokoju i wzajemnej życzliwości oraz radosnego czasu spędzonego w gronie rodziny i najbliższych

życzy

Marszałek Województwa Śląskiego  
**Wojciech Saługa**  
wraz z Zarządem Województwa Śląskiego

RAKLAMA

**ORYGINALNE WZORNICTWO,  
INDYWIDUALNE ZAMÓWIENIA**

**ZŁOTNIK KŁOS**  
UL. 1 MAJA 23  
JASTRZĘBIE-ZDRÓJ

# Jastrzębianin zwycięzcą olimpiady logistycznej

Logistyka na najwyższym poziomie! Uczeń Zespołu Szkół Nr 2 im. Wojciecha Korfantego w Jastrzębiu-Zdroju zwyciężył w ogólnopolskiej Beskidzkiej Olimpiadzie Logistyczno-Transportowej, pokonując setki rywali z całej Polski. Sukces „Korfantego” potwierdza, że młodzi specjaliści z branży – Transport Spedycja Logistyka z Jastrzębia należą do ścisłej krajowej czołówki.

9 marca w Bielsku-Białej odbył się finał III Beskidzkiej Olimpiady Logistyczno-Transportowej – prestiżowego wydarzenia, które co roku wyłania najlepszych młodych talentów branży TSL w Polsce. Tegoroczna edycja zakończyła się sukcesem Zespołu Szkół Nr 2 im. Wojciecha Korfantego w Jastrzębiu-Zdroju.

Olimpiada, organizowana przez Wydział Zarządzania i Transportu Uniwersytetu Bielsko-Bialskiego we współpracy z Zespołem Szkół Ekonomicznych im. Michała Kaleckiego w Bielsku-Białej, zgromadziła aż 583 uczniów z 28 szkół ponadpodstawowych z całego kraju. Do finału awansowało 108 najlepszych uczestników, którzy zmierzali się z testem wiedzy (25 pytań wielokrotnego wyboru) oraz wymagającym zadaniem problemowym z odpowiedzią otwartą.

Zespół Szkół Nr 2 reprezentowali uczniowie klasy IV „b” T: Dominik Klyszcz, Mateusz Musioł, Jakub Sobociński i Milena Wronka. Ich występ zakończył się imponującym wynikiem:

Dominik Klyszcz – zwycięzca III edycji Beskidzkiej Olimpiady Logistyczno-



■ „Korfanty” to znana w regionie kuźnia kadr logistycznych. FOT. ZS 2

-Transportowej, Mateusz Musioł – zdobywcą 8. miejsca.

To osiągnięcie potwierdza wysoki poziom przygotowania uczniów oraz ich ponadprzeciętne kompetencje w obszarze logistyki i transportu.

Sukces nie był dziełem przypadku. Do olimpiady

uczniów przygotowywała Marta Madera, nauczycielka, która podkreśla wagę systematycznej pracy i zaangażowania. Zespół Szkół Nr 2 im. Wojciecha Korfantego po raz kolejny udowadnia, że kształci specjalistów gotowych do wyzwań nowoczesnej branży TSL.

Katarzyna Barczyńska-Lukasik

## Trzęsienie ziemi w jastrzębskim sporcie. Jastrzębski Węgiel oraz JKH GKS Jastrzębie bez pieniędzy z JSW

W tym numerze piszemy o problemach, z jakimi boryka się klub piłkarski GKS Jastrzębie po zakręceniu kurka z pieniędzmi z JSW. Teraz trudna sytuacja finansowa spółki dotyka także dwa mistrzowskie kluby, dla których dofinansowanie z JSW było kluczowe.

Zgodnie z komunikatem biura prasowego JSW dla Polskiej Agencji Prasowej, w sezonie 2026/2027 spółka nie będzie wspierać finansowo dwóch kluczowych dla jastrzębskiego sportu podmiotów – klubu siatkarskiego Jastrzębski Węgiel, który prowadzi rozgrywki w PlusLidze (szóste miejsce w tabeli) oraz klubu hokejowego JKH GKS Jastrzębie, który prowadzi rozgrywki w Tauron Hokej Lidze.

### Strategiczny partner dla klubów

Dla obu klubów Jastrzębska Spółka Węglowa SA była do tej pory kluczowym partnerem, oraz sponsorem strategicznym.

Choć kluby oczywiście pozyskują środki również z innych źródeł, jak np. firm działających na terenie Jastrzębia-Zdroju, czy też samego miasta, kluczowe dla działalności finansowanie z JSW przynajmniej przez nowy rozgrywkowy rok nie będzie możliwe.

### Zaplanowane rozgrywki

Jastrzębski Węgiel w czwartek 19 marca w Rzeszowie rozegra mecz z Asseco Resovia, a w niedzielę 22 marca w Jastrzębiu-Zdroju drużyna podejmie AZS Olsztyn. Z kolei drużyna JKH GKS Jastrzębie 5 marca przegrała ćwierćfinał w play offach z drużyną GKS Tychy. (ska)



## Wszystko Tak O!

Światłowód i 219 kanałów TV

12 mies. za 0 zł

Netflix i pakiety TV 6 mies. w prezencie

Zapraszamy do salonów Orange w Jastrzębiu-Zdroju

Galeria Jastrzębie, ul. Warszawska 2

Galeria Zdrój, ul. Podhalańska 26

Pasaż Śródmiejski, ul. Podhalańska 2a

Oferta limitowana i ograniczona terytorialnie. Od 1. miesiąca 9,98 zł/mies. za wypożyczenie modemu i dekodera. Sprawdź opłaty od 7. i od 13. miesiąca.

2 mies. za 0 zł dot. abonamentów za Love Mini ze światłowodem do 2 Gb/s i za Extra TV (w tym Eleven Sports), z umowami na 24 mies., zawartymi jednocześnie. Extra TV na odrębnej umowie. Suma abonamentów za Love Mini i Extra TV od 13. do 24. mies.: 165 zł/mies. (z rabatami: za e-fakturę, odbieranym co mies. w Mój Orange, i za zgody marketingowe, oba po 4,99 zł/mies.), potem wzrasta o 10 zł/mies. za Love Mini i o 5 zł/mies. za Extra TV. Aktywacja 60 zł. Pakiety Polsat Sport Premium i HBO na odrębnych umowach, zawartych jednocześnie z umową Extra TV. Netflix (plan Podstawowy) na wspólnej umowie z Love Mini. Opłaty od 7. mies. za wybrane usługi: Polsat Sport Premium 15 zł/mies. (od 25. mies. wzrasta o 5 zł/mies.), HBO 39,99 zł/mies., Netflix 33 zł/mies. Oferta dla nowych klientów z budynków wielorodzinnych w sieci Orange – gdy 23.03.2026 r. w danym lokalu nie było umowy na światłowód od Orange. Szczegóły u sprzedawcy.

orange™  
tu jest

# Szukasz okazji, by dotrzeć do klientów?

## Zgłoś się na Ekowystawę w Pietrowicach Wielkich i pokaż swoje innowacje

Trwają zgłoszenia wystawców na Ekowystawę w Pietrowicach Wielkich, która odbędzie się 9 – 10 maja. Tegoroczna edycja została rozszerzona o nowoczesne formy budownictwa oraz zdrową żywność. – Spotkanie face to face i bezpośredni kontakt międzyludzki są potrzebne – podkreśla wójt Adam Wajda, uzasadniając organizację wydarzenia. Impreza wróciła w ubiegłym roku po pięcioletniej przerwie i – jak zaznacza Wajda – poprzednia edycja pokazała, że wydarzenie to jest potrzebne zarówno odwiedzającym, jak i wystawcom.

### Po latach przerwy Ekowystawa nadal potrzebna

Ekowystawa w Pietrowicach Wielkich wchodzi w trzecią dekadę swojego istnienia. Jak podkreśla wójt gminy Pietrowice Wielkie, Adam Wajda, ubiegłoroczna edycja, zorganizowana po pięciu latach przerwy przy współpracy gminy z Wydawnictwem Nowiny, była swoistym testem. Chodziło o sprawdzenie, czy wydarzenie w dotychczasowej formule nadal odpowiada na potrzeby mieszkańców i wystawców. – Oprócz takiej misji mówienia o ciekawych roz-

wiązaniach, o ekologii w kontekście rozwoju domów, systemów grzewczych, ogrodów i szeroko rozumianego zagospodarowania naszej przestrzeni, potrzebowaliśmy też informacji zwrotnej. Czy są zainteresowani wystawcy i zwiedzający? Czy formuła, którą uważamy za słuszną, jest dziś adekwatna do potrzeb – w czasach cyfryzacji, zdalnej komunikacji i łatwego dostępu do wiedzy? Czy bezpośrednie spotkanie jest jeszcze potrzebne? Dwudziesta edycja potwierdziła, że tak. Po kilku latach prze-

no wśród wystawców, jak i zwiedzających – potwierdziła, że przedsięwzięcie warto kontynuować. Dlatego zapadła decyzja o organizacji kolejnej edycji, która odbędzie się w weekend 9 i 10 maja 2026 r.

### Zdrowa żywność i nowoczesne domy – nowości wydarzenia

Ponownie wystawcy będą mogli zaprezentować swoje produkty i usługi szerokiemu gronu odbiorców: osobom indywidualnym, firmom oraz instytucjom poszukującym

Obecnie trwają zgłoszenia wystawców, którzy chcą zaprezentować swoje produkty i usługi podczas tego wydarzenia. Marek Kuder, Dyrektor Działu Rozwoju Biznesu Wydawnictwa Nowiny i Szef Organizacyjny Części Wystawienniczej tegorocznej Ekowystawy, zachęca firmy do udziału i pilnej rezerwacji stoisk.

– Już kilkadziesiąt stoisk na powracającej Ekowystawie jest zarezerwowanych. Wśród nich dotychczasowi wieloletni Wystawcy, ale również zupełnie nowe firmy. Ekowystawa to świetne miejsce na zaprezentowane tysiącom klientów swoich produktów dla domu i ogrodu, dlatego wszystkie zainteresowane firmy, które chciałyby zarezerwować stoisko wystawiennicze zapraszam do kontaktu z Wydawnictwem Nowiny, które w tym roku jest ponownie współorganizatorem Ekowystawy i organizatorem części wystawienniczej. Wystarczy wysłać nam zgłoszenie na e-mail [ekowystawa@nowiny.pl](mailto:ekowystawa@nowiny.pl). Nasi pracownicy niezwłocznie się z Państwem skontaktują w celu omówienia udziału Państwa firmy w Ekowystawie. Prosimy o pilne działanie, ponieważ liczba stoisk jest ograniczona – przekonuje Marek Kuder.

**Zapraszamy serdecznie i prosimy już dziś o pilny kontakt z Nowinami w celu rezerwacji udziału Państwa firmy w jednym z największych wydarzeń targowych na południu Polski!**

rwy ta formuła nadal jest aktualna. Spotkanie face to face i bezpośredni kontakt międzyludzki są potrzebne – mówi wójt Wajda.

Jak podkreśla samorządowiec, siłą Ekowystawy jest koncentracja różnorodnych ofert w jednym miejscu i czasie. Frekwencja – zarówno

nowoczesnych rozwiązań w zakresie budownictwa, wyposażenia wnętrz, technologii grzewczych i ogrodów. To jednak nie wszystko. Formuła wydarzenia została poszerzona o ofertę domów prefabrykowanych, szkieletowych oraz stawianych bez pozwolenia, czyli segment



■ Jak podkreśla wójt Pietrowic Wielkich Adam Wajda, siłą Ekowystawy jest zgromadzenie różnorodnych ofert w jednym miejscu, które mogą poznać wszyscy poszukujący takich rozwiązań.. FOT. OQL

szybkiego budownictwa, który w ostatnim czasie dynamicznie się rozwija. Mocny akcent położony zostanie również na zdrową żywność.

– Zawsze staramy się coś odświeżyć i poszerzyć program wystawy. Od kilku lat obserwujemy powrót do ekologii i przydomowych warzyw. Wracamy do tego, co zostało zapomniane, bo wszystko było dostępne w sklepach – mówi Wajda. – Dziś znów liczy się własna, zdrowa żywność ze szklarni czy ogródka. Dlatego zapraszamy dostawców szklarni, tuneli oraz systemów nawadniania.

Jak dodaje wójt, rośnie również zainteresowanie mniejszymi domami kontenerowymi czy modułowymi, dlatego o ten segment wydarzenie zostanie poszerzone. – Widzimy coraz większą modę i duże zainteresowanie, powstaje sporo takich obiektów. To jedna z nowoczesnych form budownictwa, szybka, stosunkowo niedroga i mniej skomplikowana pod względem formalnym – akcentuje Adam Wajda.

Zapowiadane są również zmiany w kwestiach technicznych. Organizatorzy rozważają zastąpienie tra-

dycyjnego pokazu fajerwerków inną formą widowiska – jedną z propozycji jest pokaz laserowy. Jak podkreśla wójt, trwają prace nad wprowadzeniem modyfikacji. Poruszamy także temat parkingu przy Stacji Kultura, gdzie w ubiegłym roku uciążliwy był unoszący się pył. Wójt wyjaśnia, że część terenu została już utwardzona, a prace będą kontynuowane, aby poprawić zaplecze techniczne i komfort uczestników wydarzenia.

### Trwają zgłoszenia wystawców na Ekowystawę

Obecnie trwa rekrutacja wystawców, którzy chcą zaprezentować się na Ekowystawie. Zgłoszenia należy kierować do Wydawnictwa Nowiny, aby zarezerwować udział w jednym z największych targów na południu Polski.

Arkadiusz Gruchot, prezes wydawnictwa, wyjaśnia, że w wydarzeniu wezmą udział zarówno firmy, które już wcześniej uczestniczyły, jak i nowe. – Do jednych wystawców docieramy i przekonujemy ich osobiście, przez nasz Dział Rozwoju Biznesu, ale oczywiście uruchamia-

my też wszystkie możliwe kontakty w ramach naszej akcji promocyjnej i zachęcamy firmy do zgłaszania się – wyjaśnia Gruchot.

W zeszłym roku w wydarzeniu wzięła udział nawet firma ze Szczecina, która – jak podkreśla prezes – dostrzegła, że jeśli chce zaistnieć na Śląskim rynku, Ekowystawa w Pietrowicach Wielkich jest idealnym miejscem do prezentacji swojej oferty. – Wbrew pozorom takich spotkań jest niewiele. To nie jest tak, że odbywają się w co drugiej miejscowości pięć razy w roku. Samorząd Pietrowic Wielkich podchodzi do swojej działalności w naprawdę nowoczesny sposób. Nie tylko realizuje inwestycje z budżetu, ale też stara się pozyskiwać nowe środki, inwestorów i promować gminę jako miejsce przyjazne przedsiębiorcom i mieszkańcom – mówi Gruchot.

Prezes Wydawnictwa Nowiny zwraca także uwagę na dwa oblicza ekologii. Z jednej strony bywa ona postrzegana jako „zło konieczne” – kojarzona z uciążliwymi przepisami, nadmierną biurokracją i regulacjami, które w opinii części przedsiębiorców ograniczają konkurencyjność firm, zwłaszcza w realiach globalnej gospodarki, gdzie państwa takie jak Chiny czy Indie nie stosują podobnych restrykcji. Z drugiej strony Gruchot promuje „ekologię bliską człowiekowi”, rozumianą jako praktyczne podejście do codziennego życia – obejmujące zdrową żywność, czyste powietrze, ograniczanie stresu oraz świadome korzystanie z dostępnych zasobów. (mad)

# XXI Ekowystawa

**Dom i Ogród Przyjazne Środowisku**

• budownictwo • ogród • systemy grzewcze • wnętrza

**9-10  
MAJA  
2026**



**Termin:**  
9-10 maja 2026

**Miejsce:**  
Pietrowice Wielkie,  
woj. śląskie

**Szacowana liczba  
odwiedzających:**  
+30 000 osób



**OSTATNIA  
SZANSA**  
Rezerwacja stoisk  
tylko do  
10 kwietnia!

**WYSTAWCO!**

Napisz do nas na  
**ekowystawa@nowiny.pl**  
lub wypełnij formularz na  
**www.nowiny.pl/ekowystawa**  
i zgłoś swój udział w targach

**ORGANIZATOR:**  
Gmina  
Pietrowice Wielkie



**WSPÓLORGANIZATOR:**  
Wydawnictwo  
Nowiny



*Zarezerwuj swoje stoisko i dołącz do jednego z największych wydarzeń targowych na południu Polski! Rok temu zaufało nam ponad 100 wystawców. Dołącz do nich!*

WSPÓLORGANIZATOR



PATRONI MEDIALNI



nowiny.pl  
**ROWERON**  
Wiosną na kolo, latem wesoło!

23 marca ruszają PRE-zapisy do VI edycji

# ROWERON 2026

dla wszystkich, którzy w 2025 roku przejechali minimum 5 tras i otrzymali medal RowerON 2025

PRE-REJESTRACJA:  
**TYLKO**  
**OD 23 DO 27**  
**MARCA 2026**

- 🚲 Przejeźdź minimum 5 tras w 6 miesięcy od 5 maja do 25 października i zdobądź unikatowy medal
- 🚲 Dajemy do wyboru 16 tras na terenie 13 powiatów/miast: raciborskiego, wodzisławskiego, gliwickiego, pszczyńskiego, mikołowskiego, cieszyńskiego, bielskiego, opawskiego i karwińskiego (Czechy) oraz Rybnika, Żor, Jastrzębia-Zdroju i Katowic
- 🚲 Lubisz rywalizację? Weź udział w specjalnych challenge'ach z dodatkowymi nagrodami
- 🚲 W tym roku jeździmy charytatywnie dla 6-letniego Stasia z Raciborza!

**Otrzymasz bezpłatny pakiet startowy  
i dołączysz do społeczności rowerowej!**

## MAMY NOWOŚCI:

- 16 zupełnie nowych tras
- 13 powiatów – w tym nowe Katowice
- 6 miesięcy na wyzwanie
- imprezy integracyjne
- unikatowe koszulki i czapeczki
- mnóstwo nagród do wygrania!

WIĘCEJ NA [www.roweron.pl](http://www.roweron.pl)

PRE-REJESTRACJA: <https://app.evenea.pl/event/roweron2026/kod-dostepu>

Kod dostępu wyślemy mailowo do zeszłorocznych medalistów 20 marca

Dołącz do nas na Facebooku!

 rowerON

POMYSŁ I REALIZACJA

nowiny.pl

nowiny  
RACIBORSKIE

nowiny  
WODZISŁAWSKIE

nowiny  
PSZCZYŃSKIE

nowiny  
JASTRZĘBSKIE

nowiny  
RYBNICKIE

Jastrzebie  
Online.pl

ŻORY

dn DUKARNIA  
NOWINY

PATRONI MEDIALNI

Radziwiłłowska  
Telewizja  
Kablowa rtk

RTV

T V S

# eksperci

## branży budowlanej i ogrodniczej

BUDOWA | ARANŻACJE | WNĘTRZA | REMONTY | OGRODY | SPECJALIŚCI

nowiny  
WODZISŁAWSKIE  
nowiny  
RACIBORSKIE  
nowiny  
ŻORSKIE  
nowiny  
JASTRZĘBSKIE  
nowiny  
RYBNICKIE



dodatek specjalny | 25 marca 2026 roku

## JAK PRZYGOTOWAĆ OGRÓD DO SEZONU?

### PRAKTYCZNY PORADNIK NA WIOSNĘ

Wiosna to najważniejszy moment dla każdego ogrodu. To właśnie teraz decyduje się, jak będzie wyglądał przez kolejne miesiące. Odpowiednie przygotowanie – od porządków, przez przycinanie, aż po nawożenie i planowanie nasadzeń – pozwoli cieszyć się zdrową roślinnością i piękną przestrzenią przez cały sezon.

#### Czas na porządki po zimie

Pierwszym krokiem powinno być dokładne uporządkowanie ogrodu. Należy usunąć suche liście,

resztki roślin i inne zanieczyszczenia, które nagromadziły się przez zimę. To także dobry moment na przycięcie bylin oraz uporządkowanie rabat i trawnika. Wraz z poprawą pogody można stopniowo zdejmować zimowe osłony roślin.

#### Przycinanie – klucz do zdrowych roślin

Wiosenne cięcie to jeden z najważniejszych zabiegów pielęgnacyjnych. Usunięcie uszkodzonych i starych

pędów pobudza rośliny do wzrostu i sprzyja obfitemu kwitnieniu. Warto pamiętać, że sposób przycinania zależy od rodzaju roślin – inne wymagania mają krzewy kwitnące wiosną, a inne te, które kwitną latem.

#### Sadzenie i wysiew – dobry start sezonu

Wczesna wiosna to idealny czas na sadzenie drzew i krzewów, szczególnie owocowych oraz żywopłotowych. To także moment na przygotowanie rozsady roślin jednorocznych, które dzięki temu szybciej zakwitną i będą bardziej odporne.

#### Nawożenie i przygotowanie gleby

Po zimie gleba często wymaga wzmocnienia. Najlepszym rozwiązaniem są nawozy organiczne, takie jak kompost czy obornik,

które poprawiają strukturę podłoża i dostarczają roślinom niezbędnych składników. Przed sadzeniem warto także zwrócić uwagę na warunki stanowiska – nasłonecznienie, wilgotność i osłonę przed wiatrem.

#### Ochrona roślin i walka z chwastami

Wiosną rośliny są szczególnie wrażliwe na przymrozki, dlatego warto zabezpieczać je agrowłókniną w chłodniejsze noce. Nie można też zapominać o regularnym usuwaniu chwastów, które konkurują o wodę i składniki odżywcze. Dobrym rozwiązaniem jest ściółkowanie, które ogranicza ich rozwój i poprawia kondycję gleby.

#### Planowanie ogrodu na cały sezon

Początek sezonu to także idealny moment na zaplanowanie nowych nasadzeń. Odpowiedni dobór roślin sprawi, że ogród będzie atrakcyjny od wczesnej wiosny aż do jesieni. Warto także obserwować rośliny i reagować na pierwsze oznaki chorób czy szkodników.

Dobrze przygotowany ogród to efekt kilku prostych, ale systematycznych działań. Wiosenne porządki, przycinanie, nawożenie i planowanie to podstawa, która pozwala stworzyć zdrową i estetyczną przestrzeń. Im wcześniej zaczniemy prace, tym szybciej zobaczymy efekty – bujną zielenią i kwitnący ogród przez cały sezon.

Źródło: Brico Marche



■ Krzewy, by rozwijały się harmonijnie i bujnie kwitły, muszą być regularnie przycinane.

**BRICO** MARCHÉ

## KOMPLEX DACH

PEŁEN ZAKRES USŁUG BLACHARSKO-DEKARSKICH

- docieplanie dachów płaskich
- papy termozgrzewalne
- obróbki blacharskie

**SZYBKIE I SOLIDNE wykonanie**

**PRZYSTĘPNE CENY faktury VAT**

tel. 606 118 496



**KOMIN-FREZ**  
GRZEGORZ WICHA  
WWW.KOMIN-FREZ.PL  
TEL. 697 738 482

- ROZWIERCANIE KOMINÓW
- USZCZELNIANIE
- USŁUGI KOMINIARSKIE
- CZYSZCZENIE MECHANICZNE KOMINA (USUWANIE SADZY SMOLISTEJ)
- PRZEŚWIETLANIE KOMINÓW KAMERA
- MONTAŻ NASAD I WKŁADÓW KOMINOWYCH
- PRZEWIERTY KORONĄ DIAMENTOWĄ
- MONTAŻ WKŁADÓW CERAMICZNYCH





# Jak stworzyć instalację chroniącą nasz dom przed uderzeniem pioruna?

Częste wyładowania atmosferyczne możemy zauważyć wiosną oraz latem. To wtedy nasze niebo wyścielają czarne chmury, z których leje się strumień deszczu, a niekiedy nawet gradu. O ile jednak deszcz nie bywa specjalnie groźny, o tyle wyładowania w postaci piorunów mogą już spowodować pożar. Oczywiście prawdopodobieństwo tego, że piorun uderzy akurat w nasz dom jest niewielkie, jednakże ryzyko wyładowań w bliskim sąsiedztwie jest już znacznie większe.

## Zacznijmy od określenia prawdopodobieństwa uderzenia pioruna, biorąc pod uwagę:

- Moc wyładowań i częstotliwość występowania burz – przyjęło się, że jest ona najwyższa w południowo-wschodnich krańcach Polski,
- Rodzaj domu i jego zabudowę – jeśli znajduje się on w szczerym polu, to

nia burz – przyjęło się, że jest ona najwyższa w południowo-wschodnich krańcach Polski,

- Rodzaj domu i jego zabudowę – jeśli znajduje się on w szczerym polu, to

rzecz jasna będzie znacznie bardziej narażony na uderzenie pioruna niż dom w tradycyjnym zabudowaniu miejskim (pamiętaj, budynki o wysokości ponad 15 m muszą być obowiązkowo wyposażone w zewnętrzną instalację odgromową).

## Skutki wyładowań atmosferycznych

Najgorszy scenariusz to pożar, który w kilka sekund potrafi strawić cały budynek. Łagodniejszy scenariusz to przepięcia w instalacji elektrycznej, które powodują nieodwracal-

ne uszkodzenia urządzeń zainstalowanych w budynkach. Piorun jest groźny nie tylko wówczas, gdy uderzy bezpośrednio w nasz dom. Tak potężne wyładowanie elektryczne niesie przykre konsekwencje również dla domów i zabudowań znajdujących się nawet 1,5 km od miejsca wyładowania. Dlaczego? Podczas uderzenia w ziemię tworzą się fale przepięciowe, które przemieszczają się z prędkością zbliżoną do prędkości światła; zanim więc usłyszymy grzmot, urządzenia podłączone do sieci mogą ulec zniszczeniu.

## Ochrona strefowa

Polega na zamontowaniu kilku ochronników, które przejmują falę przepięciową i nie pozwalają jej dostać się do instalacji. Mogą być zamontowane przy głównej rozdzielnicy, puszcze podtynkowej, przewodzie zasilającym lub rozgałęźniku, a także we wtyczce pośredniej, a więc bezpośrednio przy chronionych urządzeniach. Niektóre ochronniki służą do ochrony linii telefonicznych.

## Najważniejsze elementy instalacji odgromowej

- zwód – który przejmuje

uderzenie pioruna; montujemy go – na kalenicy dachu, murowanych kominach itp.;

- przewód odprowadzający – który łączy zwód (zwoody) z uziomem poprzez zaciski probiercze i przewody uziemiające; montowane na ścianach bocznych budynku;
- przewód uziemiający – łączy złącze kontrolne z uziomem;
- uziom – odprowadza do ziemi prąd piorunowy; montowany w ziemi.

Źródło: [www.castorama.pl](http://www.castorama.pl)

**castorama**

REKLAMA



## Na hasło GAZETA – dodatkowe rabaty!

Rybnik, ul. Lipowa 56 605-927-772

Racibórz, ul. Łąkowa 26 H 665-577-977

Mikołów-Bujaków, ul. Dworcowa 5 609-616-717

[www.maxbud-brukarstwo.pl](http://www.maxbud-brukarstwo.pl)

[biuro@maxbud-brukarstwo.pl](mailto:biuro@maxbud-brukarstwo.pl)

[www.bruk-bet.pl](http://www.bruk-bet.pl)



**BRUK-BET**  
DESIGN

- KOSTKA BRUKOWA I GALANTERIA BETONOWA
- PŁYTY TARASOWE • OGRODZENIA
- BRAMY • SYSTEMY WODNO-KANALIZACYJNE

**PROJEKTOWANIE  
BRUKOWANIE  
TRANSPORT HDS**

# Garaze blaszane CGT Burnus – trwałość, funkcjonalność i atrakcyjna cena

**G**araże blaszane od lat cieszą się dużą popularnością wśród właścicieli domów, działek oraz firm. To praktyczne, ekonomiczne i szybkie w realizacji rozwiązanie, które sprawdza się zarówno jako miejsce do przechowywania samochodu, jak i funkcjonalna przestrzeń gospodarza.

Wśród producentów wyróżnia się firma CGT Burnus. Oferuje nowoczesne, solidne konstrukcje dopasowane do indywidualnych potrzeb klientów.

Jednym z największych atutów garaży CGT Burnus jest ich trwałość. Wykonywane są z wysokiej jakości



stali ocynkowanej, odpornej na działanie warunków atmosferycznych. Dzięki temu garaż służy przez długie lata bez konieczności częstych napraw.

Oferta obejmuje garaże jedno- i dwustanowiskowe już od 2100 zł brutto z VAT, transportem i montażem, a także większe konstrukcje na dwa samochody od 4860 zł brut-

to. Dostępne są również garaże na budowę, narzędzia oraz sprzęt ogrodowy.

Klienci mogą wybierać różne warianty kolorystyczne, typy dachów (jednostopowe i dwuspadowe) oraz dodatki, takie jak okna, drzwi boczne, filc antykondensacyjny czy automatyka do bram. Firma oferuje także wersje PREMIUM z blachy drewnopodobnej w 5 wariantach kolorystycznych.

Dużą zaletą jest szybki czas realizacji. Garaż można zamontować nawet w ciągu jednego dnia, a w wielu przypadkach w kilka godzin. To wygodne rozwiązanie bez długotrwałej

budowy i formalności.

Garaze blaszane są również znacznie tańsze niż

murowane, przy zachowaniu bardzo dobrego stosunku jakości do ceny.

Podsumowując, garaże CGT Burnus to inwestycja w wygodę, bezpieczeństwo i trwałość. To rozwiązanie łączące estetykę z funkcjonalnością, spełniające oczekiwania nawet wymagających klientów.



**CGT**

[www.cgt.com.pl](http://www.cgt.com.pl)

Bezpłatna wycena tel. 500-031-557



PRODUCENT KONSTRUKCJI STALOWYCH

**SPRAWDŹ, GDZIE JESTEŚMY!** **NASZE CENY RZĄDZA!**

Wszystko dla domu, warsztatu i ogrodu znajdziesz tuż obok!  
Tylko kilka minut drogi!

**BRICOMARCHE RACIBÓRZ M PARK**

**DZIAŁ WĘDKARSKI**

OGRÓD • BUDOWLANKA • MAJSTERKOWANIE • DEKORACJE

**BRICOMARCHE RACIBÓRZ, ul. Opawska 183**  
Naprzeciw ogródków działkowych

**REMIX**

KRUSZYWA OZDOBNE, DROGOWE, BUDOWLANE

**SKŁAD KRUSZYW JANKOWICE**

44-264 Jankowice, ul. Świerklańska 92

TEL.: 883 335 052

**SKŁAD KRUSZYW ROSZKÓW**

47-450 Roszków, ul. Raciborska 42

TEL.: 883 335 057

**OFERUJEMY BARDZO SZEROKI ASORTYMENT KRUSZYW**

**KONKURENCYJNE CENY**

**DOWIEZIEMY DO CIEBIE KAŻDĄ ILOŚĆ KRUSZYWA!**

[www.phuremix.pl](http://www.phuremix.pl)

Transport powyżej 20 ton, sprzedaż hurtowa:

tel.: 691 472 441, tel.: 883 335 065

e-mail: [andrzej@phuremix.pl](mailto:andrzej@phuremix.pl)

# JAK UPORZĄDKOWAĆ GARAŻ TANIM KOSZTEM?

Garaż to pomieszczenie, które bardzo łatwo wymyka się spod kontroli. Zazwyczaj służy nie tylko do parkowania samochodu, ale też jako warsztat, przechowalnia opon, sprzętu sportowego i setek innych przedmiotów. W efekcie, znalezienie czegokolwiek graniczy z cudem, a bałagan na podłodze utrudnia swobodne poruszanie się. Jeśli Twój garaż bardziej przypomina zagracony magazyn niż funkcjonalną przestrzeń, nadszedł czas na gruntowne porządki. Dobra organizacja nie musi być droga. Kluczem jest mądry plan i wykorzystanie okazji zakupowych, by kupić systemy przechowywania w najlepszych cenach. W poniższym artykule podpowiemy, jak zrobić to sprawnie i tanim kosztem.

## Krok 1: Bez litości – wielka selekcja rzeczy

Zanim zaczniesz kupować pojemniki i regały, musisz wiedzieć, co tak naprawdę będziesz przechowywać. To najważniejsza z naszych porad. Należy zabrać się za to metodycznie. Włącz ulubioną muzykę, zarezerwuj sobie wolne popołudnie i dokonaj selekcji. Każdą rzecz weź do ręki i zdecyduj, co z nią zrobić. Najlepiej podzielić przedmioty na trzy strefy: „Zostaje”, „Do oddania / Sprzedania” i „Do wyrzucenia”. Bądź bezwzględny dla zaschniętych klejów, starych gazet czy zepsutych akcesoriów, których nie naprawiłeś od lat. Dopiero gdy zobaczysz, ile faktycznie masz rzeczy do przechowania, będziesz w stanie mądrze zorganizować garaż.

## Krok 2: Jak zorganizować garaż? Zaplanuj strefy funkcjonalne

Sekret dobrej aranżacji garażu to podział przestrzeni na logiczne strefy. To nie jest tylko „przechowalnia”, to wielofunkcyjne pomieszczenie. Jego organizacja musi odpowiadać Twoim aktywnościom.

- Warto wyznaczyć strefę warsztatową, która będzie kącikiem do majsterkowania, gdzie należy skupić narzędzia, stół roboczy oraz drobne akcesoria (śrubki, gwoździe).
- Niezbędna jest strefa magazynowa, w której swoje miejsce znajdą produkty sezonowe, takie jak opony, sprzęt narciarski, dekoracje na święta czy przetwory.
- Dobrym pomysłem jest też strefa sportowa i hobbyistyczna, czyli dedyko-

wane miejsce na rowery, sprzęt wędkarski czy narzędzia ogrodowe.

- Na koniec warto zaplanować strefę „brudną” jako kącik na kosmetyki samochodowe, oleje i przedmioty, które mogłyby zabrudzić inne rzeczy. Dzięki podziałowi na strefy, wszystko będzie miało swoje miejsce, co radykalnie ułatwi utrzymanie porządku.

## Krok 3: Wykorzystaj ściany! Regały i półki to podstawa

Największym błędem jest trzymanie wszystkiego na podłodze. Garaż zyskuje przestrzeń dopiero wtedy, gdy wykorzystasz jego ściany. To fundament przechowywania. Wybierając regały, musisz dobrać odpowiedni model do swoich potrzeb. Metalowe regały wolno stojące są ide-

alnym wyborem do strefy magazynowej, udźwigną ciężkie opony, przetwory czy skrzynki z narzędziami. Z kolei lżejsze regały modułowe z tworzywa świetnie sprawdzą się do przechowywania kosmetyków samochodowych, pojemników czy lżejszych przedmiotów. Nie zapomnij też o uchwytach i haczykach. Pozwalają one zawiesić na ścianie rowery, łopaty, grabie czy nawet kieżła ogrodowe, uwalniając cenną powierzchnię na podłodze.

## Krok 4: Zapanuj nad chaosem – magia

### pojemników i koszy

Regały to szkielet, ale prawdziwy porządek tworzą pojemniki. To one chronią Twoje rzeczy przed kurzem, wilgocią i bałaganem. Do przechowywania drobnych akcesoriów (śrubki, gwoździe) niezastąpione będą małe organizery warsztatowe z szufladkami. Na większe przedmioty postaw na przezroczyste pojemniki z pokrywami, dzięki nim od razu wiesz, co znajduje się w środku, bez potrzeby otwierania każdego z nich. Do strefy ogrodowej przydadzą się kosz na brudne rękawice czy małe narzędzia.

## Od czego zacząć porządki w garażu, żeby się nie zniechęcić?

Najlepiej zacząć od „wielkiego wyrzucania”. Pozbycie się rzeczy, które zagrażają przestrzeń, daje natychmiastowy efekt i motywuje do dalszej pracy. Nie próbuj zrobić wszystkiego w jeden dzień – rozplanuj pracę na etapy.

## Jakie regały do garażu są najlepsze?

To zależy od potrzeb. Do ciężkich przedmiotów (opony, silniki, duże narzędzia) niezastąpione będą regały metalowe o wysokiej nośności. Do lżejszych rzeczy (płyny, kosmetyki, puste pojemniki) wystarczą tańsze i łatwiejsze w montażu regały z tworzywa sztucznego.

REKLAMA

PEREKO®

CIEPŁO DLA POKOLEŃ



PIERWSZE URUCHOMIENIE GRATIS



NAJSZYBSZY SERWIS

LISTA  
ZUM

Nasze kotły podlegają dofinansowaniu z programu „Czyste Powietrze”



Autoryzowany Dystrybutor:



PROSAT

RACIBÓRZ Rudzka 107  
+48 32 419 01 20

KIETRZ Mickiewicza 2  
+48 77 485 55 54

KRZYŻANOWICE Wyzwolenia 2  
+48 32 419 40 31

## Kamieniarstwo Gerard Wiglenda



[www.kamieniarstwo-wiglenda.pl](http://www.kamieniarstwo-wiglenda.pl)

### KOMPLEKSOWE USŁUGI KAMIENIARSKIE

JESTEŚMY PRODUCENTEM OD A DO Z  
**PROJEKTUJEMY, WYKONUJEMY I MONTUJEMY:**

- schody granitowe zewnętrzne antypoślizgowe
- schody wewnętrzne z marmuru lub granitu w dużej gamie kolorów
- parapety
- kominki tradycyjne, stylowe
- blaty kuchenne
- blaty stołowe
- stoły kamienne
- elementy małej architektury, m.in. minifontanny z obracającą się kulą



47-400 Racibórz, ul. Starowiejska 114  
tel. 32 415 06 28, tel. 604 958 554, tel. 728 838 348  
[biuro@kamieniarstwo-wiglenda.pl](mailto:biuro@kamieniarstwo-wiglenda.pl)

## SIATEX-POL

**OGRODZENIA • MONTAŻ • PRODUKCJA**



BEZPOŚREDNI PRODUCENT SIATKI OGRODZENIOWEJ I PANELI OGRODZENIOWYCH

- OGRODZENIA PANELOWE
- OGRODZENIA SIATKOWE
- TAŚMY OGRODZENIOWE PRZYSŁONY DO PANELI
- SŁUPKI OGRODZENIOWE
- PODMURÓWKI OGRODZENIOWE
- BRAMY I FURTKI
- AKCESORIA DO OGRODZEŃ
- MONTAŻ OGRODZEŃ
- TRANSPORT OGRODZEŃ

**PRZEBIJEMY  
KAŻDĄ  
OFERTĘ**

*Wojciech Kubik*

SKONTAKTUJ SIĘ Z NAMI!

☎ 32 42 400 82  
☎ 601 206 789  
✉ [biuro@siatexpol.pl](mailto:biuro@siatexpol.pl)  
💻 [www.siatexpol.pl](http://www.siatexpol.pl)

TU JESTEŚMY



44-210 RYBNIK, UL. RACIBORSKA 161

GODZINY OTWARCIA

🕒  
PONIEDZIAŁEK - PIĄTEK  
8.00 - 17.00  
SOBOTA  
8.00 - 13.00



**ALIOR  
BANK**

**ZAMIESZKAJ TAM,  
GDZIE CHCESZ,  
I TAK, JAK CHCESZ**

**RRSO 6,27%**

**KREDYT HIPOTECZNY  
OFERTA SPECJALNA**

Zapraszamy:

Żory, ul. Klimka 3, ☎ 32 470 18 00

Wodzisław Śląski, ul. Kubsza 1, ☎ 32 414 80 09, 888 786 028

Oferta obowiązuje od 13.08.2025 r. do odwołania. Sprawdź warunki w regulaminie oferty.

Rzeczywista Roczna Stopa Oprocentowania (RRSO) wynosi 6,27%. Wyliczyliśmy ją na przykładzie reprezentatywnym dla oferty specjalnej kredytu hipotecznego „Własne M tam gdzie Ty II” na 2.03.2026 r. Kredyt wypłacimy jednorazowo w PLN na cel mieszkaniowy. Regulamin oferty specjalnej oraz wyciąg z Taryfy Opłat i Prowizji Alior Banku SA dla Klientów Indywidualnych dostępne są w placówkach i na stronie internetowej Alior Banku SA. Decyzję o udzieleniu kredytu podejmiemy na podstawie Twojej zdolności kredytowej. Warunki kredytu, które Ci przedstawimy, będą zależały od Twojej zdolności kredytowej, kwoty kredytu, daty wypłaty kredytu, daty pierwszej raty oraz zabezpieczeń, których wymagamy. Kredyt ma oprocentowanie zmienne, więc rata i całkowita kwota do zapłaty mogą wzrosnąć. Koszt połączenia jest zgodny z taryfą operatora.

# NOWOCZESNE ZESTAWY MEBLI OGRODOWYCH – prosty sposób na stylową aranżację

**M**inimalizm na dobre przyszedł w naszych domach – teraz coraz śmielej przenosi się także do ogrodów i na tarasy. Nowoczesne zestawy mebli to jeden z najprostszych sposobów na stworzenie eleganckiej, funkcjonalnej i spójnej przestrzeni do wypoczynku. Jak je wybrać i na co zwrócić uwagę?

## Minimalizm, który porządkuje przestrzeń

Współczesne aranżacje ogrodów coraz częściej opierają się na prostocie i harmonii. Minimalizm polega na ograniczeniu liczby elementów i skupieniu się na tym, co naprawdę potrzebne – wygodnych meblach, odpowiednim oświetleniu i naturalnym otoczeniu. Dzięki temu ogród staje się uporządkowany i łatwy w utrzymaniu, a jednocześnie estetyczny i funkcjonalny.

Nowoczesne zestawy mebli odgrywają tu kluczową rolę – nadają przestrzeni charakter i organizują ją w czytelne strefy wypoczynku.

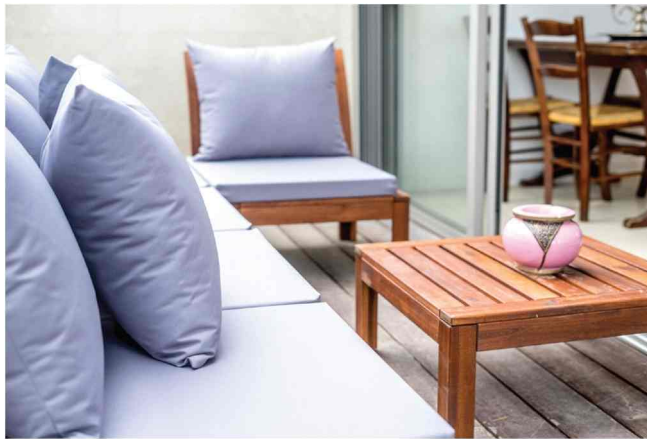
## Dlaczego warto postawić na gotowe zestawy?

Zestawy mebli to rozwiązanie wygodne i praktyczne. Wszystkie elementy są dopasowane stylistycznie, co pozwala uniknąć przypadkowych połączeń i chaosu aranżacyjnego. To także oszczędność czasu – nie trzeba osobno dobierać stołu, krzeseł czy sofy.

Dodatkową zaletą jest funkcjonalność. W zależności od potrzeb można wybrać zestawy jadalniane, wypoczynkowe lub modułowe, które łatwo dopasować do wielkości tarasu czy ogrodu.

## Cechy nowoczesnych mebli ogrodowych

Nowoczesne zestawy



■ Współczesne ogrody utrzymane w duchu minimalizmu łączą estetykę z praktycznością, a meble – choć oszczędne w formie – pełnią kluczową rolę w tworzeniu miejsca do relaksu i spotkań z rodziną czy znajomymi.

wyróżniają się przede wszystkim prostą formą i geometrycznymi kształtami. Brak zbędnych zdobień sprawia, że meble nie przytłaczają przestrzeni i dobrze komponują się zarówno z nowoczesną architekturą, jak i naturalnym otoczeniem.

Dominują stonowane kolory – szarości, beże, czerń

czy biel – które podkreślają zielen ogrodu i wprowadzają spokój do aranżacji. Coraz częściej pojawiają się też lekkie konstrukcje i zaokrąglone formy, które zwiększają komfort użytkowania.

## Materiały, które sprawdzają się w ogrodzie

Wybierając meble, warto zwrócić uwagę na ich trwałość. Najlepiej sprawdzają się materiały odporne na warunki atmosferyczne, takie jak technorattan, aluminium czy nowoczesne tworzywa. Są lekkie, łatwe w pielęgnacji i nie wymagają skomplikowanej konserwacji.

Dobrze zaprojektowane zestawy łączą trwałość z wygodą – ergonomiczne siedziska, miękkie poduszki i odpowiednia wysokość stołów sprawiają, że korzystanie z nich jest komfortowe na co dzień.

## Spójność z domem i otoczeniem

Nowoczesne aranżacje coraz częściej zacierają granicę między wnętrzem a ogrodem. Taras staje się przedłużeniem salonu, dlatego warto zadbać o spójność stylistyczną. Meble o podobnym charakterze

do tych wewnątrz domu tworzą harmonijną całość i sprzyjają relaksowi.

Całość można uzupełnić prostymi dodatkami – poduszkami, pledami czy delikatnym oświetleniem, które nada przestrzeni przytulności, nie zaburzając minimalistycznego stylu.

Nowoczesne zestawy mebli to szybki i skuteczny sposób na stworzenie stylowej aranżacji ogrodu. Prostota formy, funkcjonalność i trwałość sprawiają, że są one nie tylko modne, ale przede wszystkim praktyczne. Minimalizm pozwala cieszyć się przestrzenią, która jest uporządkowana, wygodna i ponadczasowa – idealna do codziennego wypoczynku.

Źródło: Brico Marche

**BRICO** MARCHE



**Hetmaniok**

PRODUCENT CARPORTÓW  
I KONSTRUKCJI FOTOWOLTAICZNYCH

[oferta@hetmaniok.pl](mailto:oferta@hetmaniok.pl)

 32 341 08 90



Oddział biurowo-produkcyjny  
ul. Markłowska 17c  
44-300 Wodzisław Śląski

Oddział produkcyjny  
ul. Kościuszki 49,  
44-351 Turza Śląska



**P.T.H.U.**  
**Matuszek**

**MATERIAŁY BUDOWLANE**  
**BETON | KRUSZYWA | CEMENT**  
**STAL | TRANSPORT**



**pthu\_matuszek@poczta.fm**  
**www.matuszek-beton.pl**

**ODDZIAŁ – PSZÓW**  
 44-370 Pszów  
 UL. TRAUGUTTA 109  
 SKLEP: 696 013 510

**CENTRALA – WODZISŁAW ŚL.**  
 44-373 WODZISŁAW ŚL.  
 UL. MŁODZIEŻOWA 295 C  
 SKLEP: 728 963 086  
 BETON: 694 893 762

Kwiaciarnia *Twój wymarzony ogród*  
**Orchidea z Kwiaciarnią Orchidea**



Zapraszamy do kwiatomatni!

Kornowac, ul. Raciborska 54 | tel. 32 419 10 80, 604 233 034  
**www.orchidea-kornowac.pl**

**Kredyt gotówkowy, który pomaga zrobić pierwszy krok**

**0% prowizji**

**RRSO 8,57%<sup>1</sup>**

*Otwórz się na nową pasję*



**20 lat w Polsce**

**Otwieramy przed Tobą nowe możliwości**

Żory, ul. Rynek 21 | czynne: pon. – pt. 9:00 – 16:00

Zadzwoń i dowiedz się więcej: **tel. 693 920 950** (koszt zgodny z taryfą operatora)

Racibórz, ul. Długa 8 | czynne: pon. – wt. 8:30 – 16:30 | środa 9:00 – 17:00 | czw. – pt. 8:30 – 16:30

Zadzwoń i dowiedz się więcej: **tel. 609 069 639** (koszt zgodny z taryfą operatora)



Zapytaj **doradcę** w oddziale



Zadzwoń do oddziału **(+48) 32 240 73 70**  
 Koszt zgodny z taryfą operatora



<sup>1</sup>Dla kredytu gotówkowego oferowanego przez Santander Consumer Bank S.A. z siedzibą we Wrocławiu, wyczerpania na podstawie przykładowego na dzień 16.12.2025 r. ustalonego zgodnie z ustawą o kredycie konsumenckim są następujące: całkowita kwota kredytu (bez kredytowanych kosztów): 20 000 zł; stała stopa oprocentowania kredytu: 8,23%, całkowity koszt kredytu 4 477,37 zł obejmujący: kredytowaną prowizję: 0 zł, odsetki: 4 466,38 zł, opłatę za przekazanie środków: 10,99 zł. Rzeczywista Roczna Stopa Oprocentowania (RRSO) 8,57%, czas obowiązywania umowy: 60 miesięcy; całkowita kwota do zapłaty: 24 477,37 zł; wysokość 59 miesięcznych równych rat 407,96 zł ostatnia rata w wysokości 407,73 zł. Jeśli skorzystasz z usługi dodatkowej PUB, do wysokości raty kredytu doliczymy opłatę 11,99 zł. Jeśli skorzystasz z ubezpieczenia, stopę oprocentowania kredytu obniżymy do 7,93%, RRSO zmienimy na 14,73% i raty miesięczne zmienią się na 463,48 zł, ostatnia rata na 463,40 zł. Propozycja dotyczy Mistrzowskiego Kredytu Gotówkowego z wnioskowaną kwotą od 10 000 zł do 50 000 zł, z okresem kredytowania od 3 do 60 miesięcy i dostępna jest dla pełnoletnich osób fizycznych, które posiadają pełną zdolność do czynności prawnych oraz przynajmniej 12 miesięcy pozytywnej historii kredytowej w BIK i dla których będzie to pierwszy kredyt w naszym banku. Niniejsza propozycja nie jest ofertą w rozumieniu art. 66 Kodeksu Cywilnego. Decyzja o warunkach i przyznaniu kredytu z uwzględnieniem oceny aktualnej sytuacji Klienta, zostanie podjęta przez Santander Consumer Bank S.A.

- **POMPY CIEPŁA**
- **INSTALACJE**
- **SERWIS**



**+48 734 693 713**  
**+48 602 235 239**

[www.ghsinferno.pl](http://www.ghsinferno.pl)



*Gospodarstwo Ogrodnicze*  
*Daria i Adam Hupka*

**Producent Kwiatów**

- Balkonowych i rabatowych
- Chryzantem

ul. A. Hupki 11  
44-240 Żory  
tel. 509 119 786  
509 119 787

*Many Największy*  
*Wybór Kwiatów w Regionie.*

Kwiaty-Hupka kwiaty\_hupka

*Sprzedaż hurtowa i detaliczna*

# KUPNO - SPRZEDAŻ - WYNAJEM

Racibórz, ul. Opawska 27

**MIESZKANIA**  
**DOMY**  
**DZIAŁKI**  
**LOKALE USŁUGOWE**

tel. 796 801 801

**Kredyty**  
**hipoteczne**

KOMPLEKSOWA  
AGENCJA NIERUCHOMOŚCI  
**HOME**

ZAKUP FINANSOWANIE UBEZPIECZENIE

Licencjonowany pośrednik - Doświadczenie i profesjonalizm

# Klienci wybierają BRUK – kolejne nagrody dla firmy z Czyżowic

Po raz kolejny marka Bruk została wyróżniona w prestiżowych rankingach konsumenckich. To nie tylko powód do dumy, ale przede wszystkim dowód zaufania klientów. Co ważne, to już kolejne nagrody z rzędu, które pokazują, że firma konsekwentnie podąża w dobrym kierunku.

## Konsumencki Lider Jakości 2026

W XV edycji ogólnopolskiego programu, marka Bruk uzyskała srebrne godło, czyli II miejsce w kategorii kostka brukowa. Srebrne wyróżnienie zostało przyznane marce już po raz trzeci z rzędu. Jest ono potwierdzeniem jakości oraz zaufania, jakim produkty firmy cieszą się wśród klientów

## Konsumencki Lider Jakości GRAND PRIX 2025

Nagroda Konsumencki Lider Jakości – Grand Prix 2025 to specjalne wyróżnienie. Trafiło do bardzo wąskiego grona: przyznano je zaledwie 20 laureatom spośród setek analizowanych kategorii, którzy w opinii organizatorów wyznaczają standardy jakości, odpowiedzialności i zrównoważonego rozwoju.

## Laur Konsumenta 2026

To jeden z najbardziej rozpoznawalnych plebiscytów konsumenckich w Polsce, a jego wyniki stanowią wiarygodne odzwierciedlenie aktualnych preferencji konsumentów. Marka Bruk zwyciężyła w kategorii kostka brukowa – najwyższa jakość produktów i usług. To już 4 raz, gdy firma zdobyła najwyższe – złote godło.



Kolejne nagrody otrzymane przez firmę Bruk pokazują jedno – konsekwentne działania i stawianie na jakość przynoszą efekty. To także jasny sygnał, że firma nie tylko utrzymuje swoją pozycję, ale stale ją umacnia, odpowiadając na potrzeby klientów i rozwijając się w dobrym kierunku. Co więcej, to już kolejny rok pełen wyróżnień, który potwierdza stabilny i przemyślany rozwój marki.



bruk.info.pl



# Nowoczesne czy klasyczne ogrodzenie – jak wybrać idealny styl?

Wybór ogrodzenia to decyzja na lata – często nawet na kilkanaście lub kilkadziesiąt lat – i powinna być przemyślana zarówno pod kątem estetyki, jak i funkcjonalności oraz zgodności z otoczeniem. Istotne są nie tylko osobiste preferencje, ale również charakter domu, kształt działki, lokalne przepisy czy oczekiwany stopień prywatności.

Ogrodzenie to jedna z pierwszych rzeczy, które definiują wizualny charakter posesji. Może podkreślać styl architektoniczny domu, tworzyć efekt optyczny powiększenia lub wysmuklenia przestrzeni, a także decydować o prywatności i bezpieczeństwie mieszkańców. Przy wyborze ogrodzenia warto rozważyć, czy bardziej pasuje do nas estetyka nowoczesna – minimalistyczna i geometryczna, czy klasyczna – ozdobna i tradycyjna.

## Nowoczesność – prostota i funkcjonalność

Nowoczesne ogrodzenia charakteryzują się prostymi formami, symetrią i minimalistyczną estetyką. Prześla palisadowe z regularnymi liniami oraz systemy żaluzjowe doskonale wpisują się w współczesne projekty architektoniczne, które stawiają na przestrzeń, światło i geometryczną klarowność. Tego typu ogrodzenia nie blokują światła, a ich surowa forma dobrze komponuje się z nowoczesnymi elewacjami i dachami o płaskich formach.

Nowoczesność oferuje również większy komfort prywatności dzięki gęstym panelom lub profilom ustawionym pod kątem, które ograniczają widoczność wnętrza posesji z zewnątrz. Często takie ogrodzenia łączone są z nowoczesnymi rozwiązaniami technicznymi, np. automatycznymi

bramami przesuwными, które idealnie współpracują z minimalistyczną konstrukcją.

## Klasyka – elegancja i dekoracyjność

Ogrodzenia klasyczne to rozwiązanie, które szczególnie dobrze komponuje się z tradycyjną architekturą – dworkami, willami czy domami o historycznych detalach. Charakterystyczne pionowe tralki, subtelne ozdoby oraz delikatne łuki nadają przestrzeni lekkości i prestiżu. Klasyczne przeszła często łączone są ze słupkami murowanymi, klinkierem lub naturalnym kamieniem, co ociepla całą kompozycję i podkreśla rzemieślniczy charakter elementów metalowych.

Styl ten dobrze współgra z tradycyjnymi dachami wielospadowymi, drewnianymi balustradami czy innymi detalami stylizowanymi na retro. W ogrodzeniach klasycznych częściej stosuje

się bramy dwuskrzydłowe, które podkreślają uroczysty charakter posesji, choć zajmują więcej przestrzeni.

## Jak dobrać ogrodzenie do działki i domu?

Przy decyzjach estetycznych nie można zapominać o praktycznych wymogach. Zanim wybierzemy styl przeszła, warto sprawdzić Miejscowy Plan Zagospodarowania Przestrzennego lub warunki zabudowy, które mogą narzucać konkretne rozwiązania – np. maksymalną wysokość ogrodzenia lub dopuszczalny typ materiałów.

Kształt działki również wpływa na wybór stylu: ogrodzenia z układem poziomym optycznie poszerzają przestrzeń, co jest korzystne na wąskich działkach, natomiast pionowe tralki świetnie wysmuklają front posesji, co sprawdza się przy małych, „kwadratowych” parcelach.

Detale architektoniczne domu – takie jak rodzaj dachu, kolor stolarki okiennej czy wykończenie balustrad – również powinny korespondować z wybranym stylem ogrodzenia. Harmonijne połączenie tych elementów tworzy spójną i estetyczną całość.

## Prywatność, konserwacja i praktyczność

Funkcjonalność ogrodzenia to nie tylko wygląd, ale także jego użytkowanie. Nowoczesne, mocno zabudowane ogrodzenia zapewniają większy stopień izolacji akustycznej i wizualnej, co jest ważne przy ruchliwych ulicach. Klasyczne ogrodzenia o ażurowej konstrukcji eksponują zaś zadbane ogród i fasadę domu, ale mniej chronią intymność domowników.

Pod względem konserwacji ogrodzenia nowoczesne, o gładkiej powierzchni, łatwiej utrzymać w czystości,

choć wszelkie zabrudzenia są bardziej widoczne. Z kolei bogato zdobione ogrodzenia klasyczne wymagają bardziej precyzyjnej pielęgnacji, ale brud jest mniej zauważalny z daleka.

Wybór ogrodzenia to balans między estetyką a funkcjonalnością. Nowoczesne ogrodzenia podkreślają minimalistyczny charakter współczesnej architektury, zapewniając prywatność i nienachalną elegancję. Klasyczne ogrodzenia natomiast wzbogacają tradycyjne budynki o dekoracyjny akcent i ponadczasowy szyk. Przemyślana decyzja – uwzględniająca styl domu, uwarunkowania działki i lokalne przepisy – pozwoli stworzyć spójną i trwałą oprawę każdej posesji.

Źródło: Brico Marche

**BRICO** MARCHE



ul. Główna 133, 44-237 Bełk 509 474 276

www.sklep.kamienieogrodowe.com kruszywadrogowe

» sprzedajemy wysokiej jakości ziemię ogrodową, idealną pod zakładanie nowych trawników oraz do regeneracji i dosiewki starszych trawników

» posiadamy bardzo szeroki wybór kamieni z całego świata – różnego rodzaju grysy, otoczaki, żwiru oraz kruszywa drogowe i budowlane

» oferujemy dostawę na terenie Śląska

» chętnie odpowiemy na pytania Klientów oraz przygotujemy bezpłatne wyceny

509 474 276



PERGOLEOGRODY.PL

PERGOLEOGRODY.PL



PRODUCENT PERGOLI TARASOWYCH

☎ 575 034 444



DZIAŁAMY NA TERENIE ŚLĄSKA I MAŁOPOLSKI | DZIAŁAMY NA TERENIE ŚLĄSKA I MAŁOPOLSKI | DZIAŁAMY NA TERENIE ŚLĄSKA I MAŁOPOLSKI



**ROLPOL**



### Co oferujemy?

- Zakładanie trawników z siewu lub z rolki
- Wsiew nasion trawy profesjonalnym siewnikiem wgłębnym „Eliet”
- Automagiczne systemy nawadniania
- Nasadzenia roślin, drzew i krzewów
- Profesjonalna niwelacja terenu
- Zakładanie ogrodów



### Co nas wyróżnia:

- Grono zadowolonych klientów
- Wieloletnie doświadczenie
- Wysoka jakość usług
- Profesjonalny sprzęt



### Dodatkowe usługi

- Prace glebogryzarką separacyjną
- Wycinanie darniny wycinarką
- Niewłacja terenu
- Rozwożenie ziemi, piasku, kruszywa itp.
- Wsiew trawy siewnikiem wgłębnym
- Przesiewanie ziemi
- Wykopy liniowe koparką łańcuchową
- Odwierty wiertnicą z wiertłami 200 i 400 mm
- Załadunek i rozładunek widłami do palet
- Wykopy minikoparką
- Frezowanie pni
- Nasadzenia drzew i krzewów
- Prace zgrabiarką hydrauliczną
- Pozostałe prace ziemne



☎ 691 975 917

🌐 [www.rolpol.agro.pl](http://www.rolpol.agro.pl)

📘 ROLPOL S.C.

✉ [rolpol@rolpol.agro.pl](mailto:rolpol@rolpol.agro.pl)

# Osuszanie ścian w 5 krokach

Wilgoć w domu to cichy wróg, którego nie wolno ignorować. Zaczyna się niewinnie, od specyficznego zapachu stęchlizny, po zaparowane szyby czy chłodne w dotyku ściany. Z czasem jednak pojawiają się nieestetyczne wykwity, farba zaczyna się łuszczyć, a w najgorszym wypadku rozwija się groźna dla zdrowia pleśń. Niezależnie od tego, czy przyczyną jest nagła awaria hydrauliczna, podtopienie, czy wieloletnie błędy w izolacji, szybka reakcja jest kluczowa.

Woda wnikająca w mury niszczy strukturę budynku i drastycznie obniża komfort życia. W poniższym poradniku przeprowadzimy Cię przez proces walki z wilgocią. Wyjaśnimy, jak osuszyć ściany domowym sposobem, kiedy warto wypożyczyć profesjonalny sprzęt i jakich błędów unikać, by problem nie wrócił.

## Krok 1: Diagnoza i eliminacja źródła problemu

Zanim włączysz jakiegokolwiek urządzenie osuszające, musisz bezwzględnie znaleźć przyczynę zawilgocenia. Jeśli nie odetniesz dopływu wody, osuszanie budynków będzie kosztowną syzyfową pracą. Do najczęstszych przyczyn należą: awarie instalacji hydraulicznych (pęknięta rura), wady izolacji poziomej fundamentów, mostki termiczne (przemarzanie ścian) oraz niesprawna wentylacja grawitacyjna. Jeśli podejrzewasz wyciek, wezwij hydraulika. Dopiero po skutecznym naprawieniu usterki można przejść do właściwego osuszania.

## Krok 2: Przygotowanie powierzchni – skucie tynków

Gdy źródło wody jest



REKLAMA



**RUCK  
LUCK.pl**  
PODŁOGI I DRZWI

**PODŁOGI  
DRZWI  
AKCESORIA  
OKNA  
BRAMY GARAŻOWE  
ROLETY**

tel.: +48 537 490 405

**HDK S.C. Racibórz ul. Głubczycka 13**

# Skuteczne metody i porady

odcięte, należy ocenić odparowanie. Dlatego w miejscach silnego zawilgocenia zaleca się skucie tynku, zachowując margines bezpieczeństwa około

50 cm powyżej widocznej granicy wody. Odślonięcie surowego muru znacząco przyspieszy proces schnięcia. To też idealny moment na odsunięcie wszelkich szaf i mebli od ściany, aby zapewnić swobodną cyrkulację powietrza w pomieszczeniu.

### Krok 3: Wybór metody – naturalna czy mechaniczna?

Strategię działania należy dobrać zależnie od pory roku oraz skali zniszczeń. Do dyspozycji masz trzy główne rozwiązania:

- Metoda naturalna – sprawdza się latem, w upalne i suche dni. Polega na intensywnym wietrzeniu pomieszczeń poprzez tworzenie przeciągów. Zimą metodę tę wspomaga się mocnym ogrzewaniem przy jednoczesnym częstym, krótkim otwieraniu okien. Jest to spo-

sób tani, ale długotrwały i mało skuteczny przy głębokim zalaniu.

- Osuszanie kondensacyjne – wymaga użycia specjalnych osuszaczy, które mechanicznie skraplają wodę z powietrza. Urządzenia te są bardzo wydajne w typowych, ogrzewanych pomieszczeniach mieszkalnych.
- Osuszanie adsorpcyjne – polega na pochłanianiu wilgoci przez specjalny czynnik (np. granulaty). To idealna alternatywa do pomieszczeń nieogrzewanych, takich jak piwnice czy garaże, ponieważ działa skutecznie nawet w niskich temperaturach.

### Krok 4: Proces schnięcia i cyrkulacja powietrza

Samo wstawienie osuszacza na środek pokoju to często za mało. Aby proces był maksymalnie efektywny,

należy wymusić ruch powietrza. Zatem należy użyć specjalnych wentylatorów przemysłowych skierowanych bezpośrednio na mokłą ścianę. Dzięki temu pęd powietrza „zrywa” warstwę wilgoci i przyspiesza parowanie.

### Krok 5: Odgrzybianie i prace wykończeniowe

Gdy wilgotnościomierz wskaże, że mur jest suchy (zazwyczaj poniżej 3 – 4% wilgotności), należy zabezpieczyć go przed powrotem pleśni.

1. Obficie nasącz ścianę preparatem grzybobójczym za pomocą pędzla.
2. Po wyschnięciu zastosuj grunt głęboko penetrujący, który wzmocni osłabioną strukturę tynku.
3. Dopiero na tak przygotowane podłoże nałóż tynk renowacyjny i pomaluj farbą paroprzepuszczalną (np. silikatową), która

pozwala ścianie „oddychać”.

### Najczęstsze błędy podczas osuszania

Wielu właścicieli domów nieświadomie popełnia błędy, które mogą pogorszyć sytuację. Czego unikać?

- Stosowanie nagrzewnic gazowych bez odprowadzenia spalin. Spalanie gazu propan-butan generuje ogromne ilości pary wodnej. Używanie ich w zamkniętym pomieszczeniu działa jak sauna, zamiast osuszać, dodatkowo zawilgaca ściany.
- Zbyt szybkie malowanie. Jeśli zamkniesz wilgoć w ścianie warstwą farby, ciśnienie pary wodnej sprawi, że powłoka zacznie odpadać płatami, a pod nią rozwinie się grzyb.

Źródło: [www.castorama.pl](http://www.castorama.pl)

**castorama**

## Osuszanie budynków – najczęściej zadawane pytania

– Czy wietrzenie wystarczy przy poważnym zalaniu?

– Przy awariach takich jak pęknięta rura czy powódź, samo wietrzenie to zazwyczaj za mało. Woda wnika głęboko w strukturę muru i cegły. Aby uniknąć degradacji budynku i rozwoju pleśni, zalecamy wynajem profesjonalnych osuszaczy.

– Ile kosztuje osuszanie jednego pokoju?

– Koszt zależy od wybranej metody i czasu trwania. Wynajem profesjonalnego osuszacza to zazwyczaj wydatek rzędu 40 – 80 zł za dobę. Do tego należy doliczyć zużycie prądu. Proces przy silnym zawilgoceniu trwa zwykle od 7 do 14 dni.

– Po czym poznać, że ściana jest już sucha?

– Odradzamy ocenę „na oko” lub dotykiem. Wierzchnia warstwa ściany schnie znacznie szybciej niż jej wnętrze. Jedyną pewną metodą weryfikacji jest użycie wilgotnościomierza do materiałów budowlanych. Proste modele cyfrowe są dostępne w przystępnych cenach i łatwe w obsłudze.

REKLAMA

## ROZSADY WARZYW KWIATY WARZYWA

**SPRZEDAŻ HURTOWA I DETALICZNA**

**ZIOŁA:** różne rodzaje mięty, szalwia, melisa, majeranek i inne

**ROZSADY:** sałata masłowa, rzymska, lodowa, strzypiasta (zielona i czerwona), kapusty (wczesna, średnia, późna, czerwona, włoska i brukselka), kalafior, brokuł, por, seler korzenny, kalarepa biała i czerwona, pietruszka naciowa, jarmuż, dynia, cukinia, arbuż, melon, ogórek szklarniowy i gruntowy oraz szeroki wybór pomidorów między innymi: malinowy, krakowski, bawole serce, koktajlowe i wiele innych

**KWIATY:** pelargonia stojąca, pelargonia wisząca, dalia, osteo, bakopa, surfinia, komarzyca, kocanka, begonia wielkokwiatowa, drobnokwiatowa, gipsówka, kurdybanek, mulenbekia, stokrotka grecka, petunia, trawy ozdobne, byliny oraz gotowe do powieszenia ample (jednokolorowe, wielokolorowe oraz miksy)



**ul. Głębczycka 78  
48-120 Baborów**

**ul. Opawska 45  
47-400 Racibórz  
obok E.Leclerc**

662 965 386

695 929 473



## Zainstaluj eko energię i oszczędzaj!

OSTATNIA SZANSA NA DOTACJĘ

# 85%

Do 85% dofinansowania na OZE

**FOTOWOLTAIKA | POMPY CIEPŁA**

**MAGAZYN ENERGII** DOTACJE DO **30 000 ZŁ**

POMPA **40 000 ZŁ** | PV **50 000 ZŁ**

Tylko do wyczerpania miejsc! | Ograniczona ilość dotacji!

Liczy się kolejność zgłoszeń!

# www.299.pl

**Umów bezpłatny audyt!**

tel. 500 223 299, 500 224 299

# Modne kolory ścian w sypialni 2026 – odkr

Sypialnia to coś więcej niż tylko miejsce do spania. To nasz prywatny azyl, przestrzeń, w której regenerujemy siły i szukamy wyciszenia po długim dniu. A co ma większy wpływ na atmosferę wnętrza niż kolor? Dobrze dobrane barwy potrafią zdziałać cuda, koją zmysły, poprawiają nastrój, a nawet ułatwiają zasypianie. Zastanawiasz się, jak pomalować sypialnię, by była nie tylko funkcjonalna, ale i stylowa? Zobacz, jakie kolory ścian w sypialni będą na topie w 2026 roku. Zapomnij o nudzie! Obecne trendy w aranżacji sypialni czerpią garściami z natury, oferując palety, które wprowadzają do wnętrza harmonię i spokój.

## Powrót do natury – barwy ziemi wciąż na topie

Kolory ziemi od kilku sezonów nie schodzą z afisza i nic nie wskazuje na zmianę. W sypialni sprawdzą się doskonale, tworząc ciepłe i przytulne wnętrza. Pomyśl o takich kolorach jak jasny odcień beżu, ciepła terakota, gliniane brązy czy piaskowe żółcienie. Te ciepłe odcienie fantastycznie komponują się z meblami z naturalnego drewna, plecionkami w stylu boho i

lnianymi tekstyliami. Taka kolorystyka sypialni to przepis na ponadczasową i bezpieczną aranżację.

## Oaza spokoju – kojące odcienie zieleni

Jeśli marzysz o sypialni, która będzie Twoją prywatną oazą, postaw na zieleni. Zielony kolor farb to jeden z najbardziej uspokajających kolorów, bezpośrednio kojarzony z naturą i relaksem. W tym sezonie królują zwłaszcza jej zgaszone warianty:

- szafiowa i pastelowa zieleni;
- oliwka;
- eukaliptus.

Odcienie zieleni świetnie wyglądają w towarzystwie białych mebli, tworząc świeżą i lekką kompozycję. Wprowadzają do wnętrza oddech i równowagę.

## Głębia oceanu – stonowane odcienie niebieskiego

Niebieski kolor w sypialni to strzał w dziesiątkę. Bada-

nia dowodzą, że niektóre kolory, a zwłaszcza błękity, mogą obniżyć ciśnienie krwi i tętno, co sprzyja zasypianiu. Zamiast jaskrawych tonów, wybierz te bardziej zgaszone i głębokie:

- gołębi błękit;
- granat;
- indygo.

Niebieski kolor ścian do sypialni buduje poczucie bezpieczeństwa i elegancji. Zestawiony z bielą, szarością i akcentami w postaci np. błękitnych poduszek stworzy spójną i wyrafinowaną przestrzeń.

## Jak sprytnie operować kolorem w aranżacji sypialni?

Wybór idealnego odcienia to jedno, ale jego zastosowanie to drugie. Nie musisz od razu malować całego pomieszczenia na jeden kolor.

## Ciemne kolory w sypialni? To może być

## dobry pomysł!

Wiele osób boi się ciemnych kolorów w sypialni,

myśląc, że przytłaczają one wnętrze. Wręcz przeciwnie! Ciemny kolor ścian, taki jak



REKLAMA

# MK woods

- stoły jadalniane z litego dębu
- stoliki kawowe
- Szafki RTV
- konfiguracja wymiarów, wybarwienia, krawędzi, nóg oraz wiele innych

# MKWOODS

## RODZINNA MANUFAKTURA STOŁÓW DĘBOWYCH



KONTAKT: tel. 728 144 822 | kontakt@mkwoods.pl | www.mkwoods.pl

# Wyj barwy, które pomogą Ci się zrelaksować

butelkowa zieleń, grafit czy granat, potrafi stworzyć niezwykle intymny i otula-

jący nastrój. Kluczem jest umiar. Ciemne kolory najlepiej wyglądają w dobrze

oświetlonych pomieszczeniach lub jako akcent kolorystyczny na jednej ścianie,

na przykład tej za wezłowiek łóżka.

## Jasne kolory ścian – idealna baza

Jeśli wolisz jasne kolory, masz ogromne pole do popisu. Odcienie bieli, jasne szarości czy delikatna farba w odcieniu beżu to uniwersalne kolory, które stanowią doskonałą bazę dla różnych stylów. Jasne kolory ścian optycznie powiększają przestrzeń, co jest zaletą w przypadku małej sypialni. Są też idealnym tłem dla jasnych mebli, kolorowych dodatków czy obrazów, co pozwala na łatwe i częste zmiany charakteru wnętrza bez konieczności ponownego malowania.

## Podsumowanie

Wybór koloru ścian do sypialni to wypadkowa trendów i Twoich indywidualnych preferencji. Pamiętaj, że to Ty masz się czuć dobrze w swojej sy-

pialni. Zainspiruj się naszymi propozycjami, ale nie bój się eksperymentować, by

stworzyć przestrzeń, która będzie Twoim idealnym miejscem do odpoczynku.

## NAJCZĘŚCIEJ ZADAWANE PYTANIA

– Jaki kolor najlepiej sprawdzi się w małej sypialni?

– W małych pomieszczeniach najlepiej sprawdzają się jasne barwy: złamane biele, jasne szarości i delikatne pastelowe odcienie. Optycznie powiększają przestrzeń i odbijają światło. Jeśli chcesz wprowadzić mocniejszy kolor, ogranicz go do jednej ściany lub postaw na kolorowe dodatki.

– Czy ciemne kolory ścian to dobry pomysł do sypialni?

– Tak, pod warunkiem że użyjesz ich z umiarem. Ciemny kolor na ścianie za łóżkiem może stworzyć przytulny i elegancki klimat. Unikaj malowania wszystkich ścian na ciemno w słabo oświetlonym lub małym pokoju, aby go nie przytłoczyć.

– Jakie kolory ścian pasują do białych mebli?

– Do białych mebli pasuje praktycznie wszystko! To idealna okazja, by zaszaleć. Świetnie wyglądają zarówno delikatne pastele (np. pudrowy róż, szalwiowa zieleń), barwy ziemi, jak i głębokie, nasycone kolory (granat, butelkowa zieleń), które stworzą piękny kontrast.



## Skład Kruszyw i Opału DOMIN

KRUSZYWA DROGOWE, BUDOWLANE I OZDOBNE

KOSTKA BRUKOWA, OBRZEŻA KRAWĘŻNIKI ITP.

ZIEMIA PRZESIEWANA

SPRZEDAŻ DETALICZNA I HURTOWA

USŁUGI TRANSPORTOWE ORAZ HDS

USŁUGI KOPARKĄ/MINIKOPARKĄ/ŁADOWARKĄ

WYNAJEM ZAGĘSZCZAREK



ATRAKCYJNE CENY

TEL. 537 888 106

FHU DOMIN | ul. Rydułtowska 14a, 44-293 Gaszowice | pon. – pt. 7:00 – 17:00, sob. 7:00 – 13:00

# Stojąca woda w ogrodzie po ulewie – jak skutecznie się jej pozbyć?

Do intensywnych opadach w wielu ogrodach pojawia się ten sam problem – zalegająca woda. Kałuże na trawniku czy przy tarasie nie tylko psują estetykę, ale mogą też poważnie zaszkodzić roślinom i nawierzchniom. Jak sobie z

tym poradzić i co zrobić, by uniknąć problemu w przyszłości?

## Skąd bierze się stojąca woda?

Najczęstszą przyczyną zalegania wody jest słaba przepuszczalność gleby, szczególnie w przypadku

ciężkich, gliniastych podłoży. Woda nie ma wtedy możliwości wsiąknąć i pozostaje na powierzchni. Problem potęguje brak odpowiedniego drenażu oraz nieprawidłowe ukształtowanie terenu – zwłaszcza gdy w ogrodzie występują zagłębienia, w których zbiera się deszczówka.

## Dlaczego to problem?

Zalegająca woda to nie tylko kwestia estetyki. Nadmiar wilgoci prowadzi do niedotlenienia korzeni roślin, co może skutkować ich obumieraniem. Sprzyja także rozwojowi chorób grzybowych, pojawianiu się chwastów oraz zwiększa liczbę uciążliwych owadów. Dodatkowo może powodować degradację gleby i uszkodzenia nawierzchni ogrodowych.

## Szybkie sposoby na usunięcie wody

Jeśli po ulewie woda zalega w ogrodzie, warto działać od razu. W takich sytuacjach sprawdzają się pompy do odprowadzania wody, które pozwalają szybko osuszyć zalane miejsca. Dobrym rozwiązaniem jest także wykonanie tymczasowego dołka lub studzienki, do której spłynie nadmiar wody.

## Długoterminowe rozwiązania

Aby problem nie wracał, konieczne jest usunięcie jego przyczyn. Jednym z najskuteczniejszych rozwiązań jest instalacja systemu drenażowego, który odprowadza nadmiar wody z gleby. Warto również poprawić strukturę podłoża – np. poprzez dodanie piasku

lub żwiru, co zwiększy jego przepuszczalność.

Istotne jest także odpowiednie ukształtowanie terenu. Nawet niewielki spadek pozwala wodzie naturalnie odpływać i zapobiega jej gromadzeniu się w jednym miejscu.

## Rośliny na trudne warunki

W miejscach szczególnie narażonych na wilgoć warto postawić na rośliny, które dobrze znoszą podmokłe podłoże. Zamiast walczyć z naturą, można ją wykorzystać – tworząc np. fragment ogrodu dostosowany do takich warunków.

## Jak zapobiegać problemowi?

Najlepszym rozwiązaniem jest profilaktyka. Regularne czyszczenie rynien

i odpływów zapobiega blokowaniu przepływu wody, a odpowiednie planowanie ogrodu – uwzględniające spadki terenu i systemy odprowadzania wody – pozwala uniknąć kosztownych problemów w przyszłości.

## Podsumowanie

Stojąca woda w ogrodzie to problem, który wymaga szybkiej reakcji i przemyślnych działań. Kluczem jest nie tylko usunięcie jej skutków, ale przede wszystkim eliminacja przyczyn. Odpowiednia gleba, sprawny drenaż i dobrze zaprojektowana przestrzeń sprawiają, że nawet po intensywnych opadach ogród pozostanie funkcjonalny i estetyczny.

Źródło: Brico Marche



■ Stojąca woda w ogrodzie to poważny problem, który pojawia się najczęściej w przypadku nieprzepuszczalnej gleby po obfitych opadach deszczu.

REKLAMA

# kompan

## Sprzedaż i montaż kotłów peletowych i pomp ciepła



Racibórz, ul. Rybnicka 47  
tel. 32 415 98 31, kom. 660 512 658  
email: sklep@kompan-raciborz.pl

# ARCHIPLAN

KORPORACJA PROJEKTANTÓW



usługi projektowe



projekty architektoniczne oraz konstrukcyjne



nadzór budowlany



+48 887 456 889

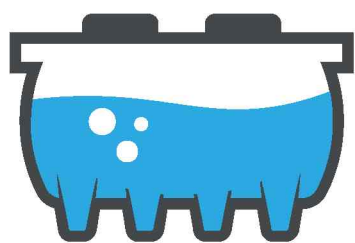


biuroarchiplan@op.pl



47-400 Racibórz, ul. Opawska 44





# Mysłek

zbiorniki betonowe

[myslekzbiornikibetonowe.pl](http://myslekzbiornikibetonowe.pl)

**ZBIORNIKI BETONOWE  
MYSŁEK, TO  
PROFESJONALNA  
FIRMA  
Z DOŚWIADCZENIEM**

tel. **514 866 670**

[biuro@myslekzbiornikibetonowe.pl](mailto:biuro@myslekzbiornikibetonowe.pl)

PRODUKUJEMY WYSOKIEJ JAKOŚCI  
KANAŁY, SZAMBA BETONOWE, BETONOWE  
ZBIORNIKI NA WODĘ I DESZCZÓWKĘ ORAZ  
PIWNICE BETONOWE.



**DLACZEGO WARTO  
ZDECYDOWAĆ SIĘ NA NASZE  
PRODUKTY? BO SĄ TRWAŁE,  
MOCNE I BEZPIECZNE.**

**OFERUJEMY ZBIORNIKI  
DOSTOSOWANE DO TWOICH  
POTRZEB.**



Działamy na terenie woj. śląskiego, dolnośląskiego i opolskiego

# JAK DOBIERAĆ DRZEWA I KRZEWY DO OGRODU – PRAKTYCZNY PRZEWODNIK PRZY PROJEKTOWANIU ZIELENI

Planowanie ogrodu to nie tylko dobór trawników czy rabat kwiatowych – fundamentalne znaczenie mają drzewa i krzewy. To one kształtują przestrzeń wertykalną ogrodu, wpływają na jego mikroklimat, komfort użytkowania oraz estetykę przez cały rok. Ich właściwy wybór przesądza o harmonii kompozycji, prywatności czy funkcjach ekologicznych przestrzeni przydomowej.

Drzewa i krzewy stanowią szkielet ogrodu. Nie tylko porządkują przestrzeń i tworzą perspektywę, ale wpływają na to, jak ogród będzie się zmieniał w kolejnych sezonach. Przy ich wyborze trzeba uwzględnić zarówno walory wizualne, jak i praktyczne aspekty, takie jak tempo wzrostu, wymagania siedliskowe czy pełniona rola w układzie ogrodowym.

## GLÓWNE ZASADY DOBORU ROŚLIN Zacznij od analizy miejsca

Przed wyborem gatunków oceń warunki panujące w ogrodzie: rodzaj gleby, nasłonecznienie, rodzaj podłoża oraz mikroklimat – w tym ekspozycję na wiatr czy

mrozy. To od tych czynników zależy, czy dana roślina będzie rosła zdrowo i bujnie. Nie każde drzewo lub krzew dobrze znosi ciężką, gliniastą glebę czy cień pod koroną innych roślin.

## Warstwowa struktura ogrodu

Projektując ogród, warto myśleć o nim jako o kilku planach wertykalnych: niskie byliny i okrywowe blisko ścieżek, średniej wielkości krzewy dalej, a wysokie drzewa w tle. Taki układ nie tylko poprawia estetykę, ale ułatwia pielęgnację i dodaje przestrzeni rytmu.

## Funkcja i rytm sezonowy

Dobór drzew i krzewów po-

winien odpowiadać temu, co chcesz osiągnąć w ogrodzie: czy zależy Ci na prywatności, cieniu w letnie dni, atrakcyjnych kolorach jesienią czy też na wsparciu bioróżnorodności. Rośliny o różnym czasie kwitnienia – od wiosennych forsycji i migdałków, przez letnie hortensje, po jesienne berberysy czy derenie – pozwalają cieszyć się ogrodem przez cały sezon.

## PRAKTYCZNE KRYTERIA WYBORU

### Wymagania siedliskowe

Każdy ogród ma swoje ograniczenia – od rodzaju gleby po poziom nasłonecznienia. Jeśli gleba jest ciężka i wilgotna, lepiej postawić na gatunki odporne na zalewanie, takie jak olsza czy kalina. Do gleb lekkich i suchych lepiej będą pasować np. sosna zwyczajna czy berberysy.

### Rozmiary i tempo wzrostu

Drzewa i krzewy powinny być sadzone z myślą o ich

przyszłych rozmiarach. Zbyt gęste nasadzenia prowadzą do zacinienia, konkurencji o wodę i składniki odżywcze oraz konieczności częstego przycinania. W małych ogrodach warto wybierać odmiany kolumnowe, szczepione na pnium lub kompaktowe.

### Bioróżnorodność i funkcje ekologiczne

Niektóre gatunki pełnią ważne funkcje ekologiczne – dostarczają pokarmu dla ptaków czy schronienia dla owadów zapylających. Krzewy owocujące, takie jak jarzębina, aronia czy dereń, przyciągają ptaki, a kwitnące krzewy jak pięciornik czy krzewuska są cenne dla pszczoł i motyli.

### Styl ogrodu a dobór roślin

Dobór gatunków warto również uzależnić od stylu ogrodu. W ogrodach naturalistycznych dobrze sprawdzają się rodzime gatunki o nieregularnym pokroju, takie jak dęby, brzozy czy lipy.



■ Dobór drzew i krzewów do ogrodu to decyzja, która warunkuje jego charakter, funkcjonalność i walory estetyczne

Ogrody nowoczesne lepiej komponują się z roślinami o geometrycznych formach i jednolitym ulistnieniu, np. formowane cisy czy graby. Miłośnicy stylu wiejskiego mogą postawić na lilaki, róże pnące, jaśminowce czy kaliny, które dodadzą przytulnego, małowniczego charakteru.

### Pielęgnacja – klucz do sukcesu

Jednym z częstych błędów jest sadzenie roślin zbyt gęsto

oraz nieodpowiednie ich pielęgnowanie – np. zbyt agresywne cięcie drzew czy krzewów. Ważne jest, aby zachować zalecane przez producentów odstępy i przycinać rośliny zgodnie z ich wymaganiami – krzewy kwitnące na pędach zeszłorocznych tuż po kwitnieniu, a te kwitnące na nowych pędach – wcześniej wiosną.

Źródło: Brico Marche

**BRICO** MARCHE

# KOMPENSATA

# ODSZKODOWANIA ZA SZKODY GÓRNICZE

ZADZWOŃ I UZYSKAJ **DARMOWĄ PORADĘ!**

# 32 321 65 37

Dowiedz się więcej:

[www.kompensata.com.pl](http://www.kompensata.com.pl)

*Zapraszam  
Mateusz Sikuta!*

**15** LAT  
DOŚWIADCZENIA

**InstalGRUNT**

ZBIORNIKI I OCZYSZCZALNIE DOPASOWANE DO TWOJEJ DZIAŁKI!  
oszczędność pieniędzy i pewność, że wszystko działa jak należy

W NASZEJ OFERCIE:

ZBIORNIKI NA  
DESZCZÓWKĘ



BIOLOGICZNE  
OCZYSZCZALNIE  
ŚCIEKÓW



OFERUJEMY RÓWNIEŻ:

- ZBIORNIKI NA PALIWA I RSM
- ZBIORNIKI NA WODĘ PITNĄ
- SZAMBA EKOLOGICZNE

- zbiorniki dostępne od ręki
- szybka dostawa nawet w 7 dni

SKLEP ONLINE

[WWW.SKLEP-INSTALGRUNT.PL](http://WWW.SKLEP-INSTALGRUNT.PL)

ZAPYTAJ O ROZWIĄZANIE DLA SWOJEJ DZIAŁKI



**53 144 46 98**



**PRODUCENT**

**ROLET ZEWNĘTRZNYCH, BRAM  
GARAŻOWYCH, MOSKITIER  
RAMKOWYCH, DRZWIOWYCH,  
PLISOWANYCH**

Nasi pracownicy produkują z najwyższą starannością. Wiele lat spędziliśmy osobiście z naszymi klientami, aby pomóc im w doborze jak najlepszych rozwiązań.

Wybór odpowiedniego zewnętrznego systemu osłonowego to inwestycja w komfort termiczny, prywatność oraz estetykę budynku.

**W naszej ofercie znajdziecie również:** żaluzje fasadowe, żaluzje -rolety firmy BUBENDORFF, osłony tarasów - REFLEKSOLE, markizy balkonowe i tarasowe.

Dobieramy idealne osłony okienne do każdego rodzaju wnętrza.

**OFERUJEMY:** roletki plisowane do systemów okiennych oraz HST, żaluzje drewniane i aluminiowe, roletki dzień/noc oraz klasyczne roletki materiałowe



**P.H.U. SOMAX  
ALFRED  
SOCHIERA**



**P.H.U.  
SOMAX**

ul. J. Matejki 2B, 47-400 Racibórz | tel. 604 361 246, 501 185 805, 324 158 351  
biuro@somax.com.pl | [www.somax.com.pl](http://www.somax.com.pl)

# Innowacyjne rozwiązania dla Twojej przestrzeni



Aluminiowe:



**Ogrodzenia • Balustrady • Pergole**  
**Przegrody • Lamelle elewacyjne**

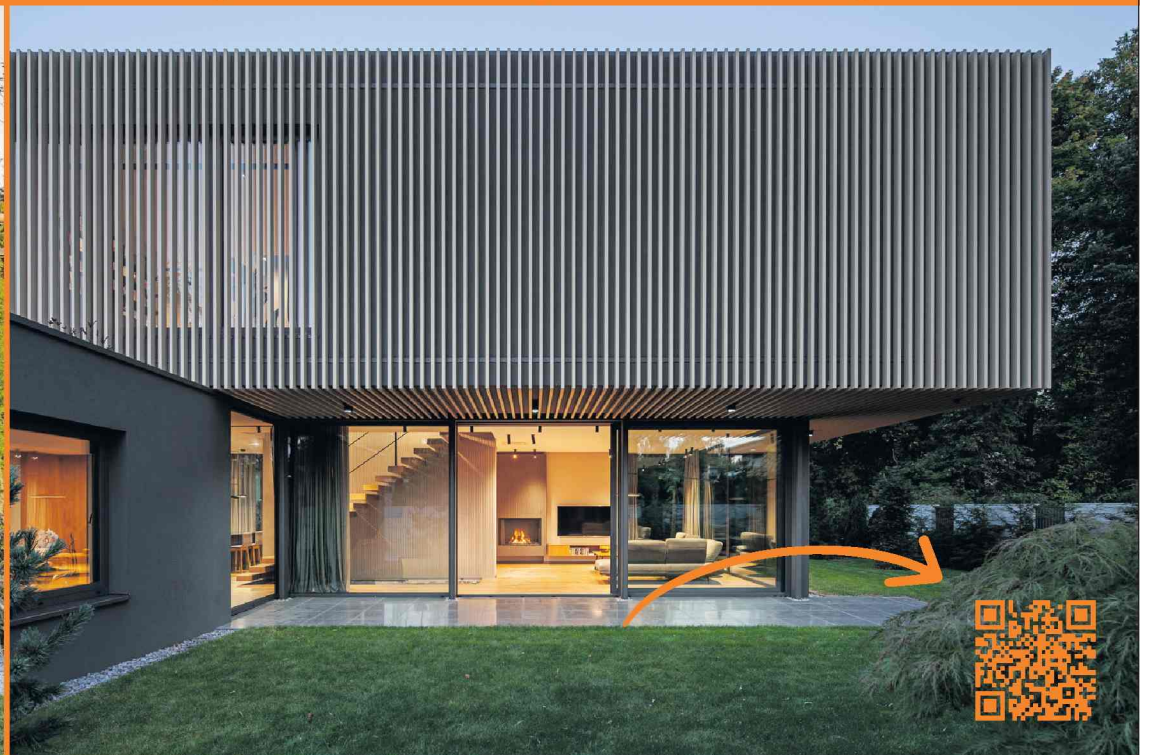
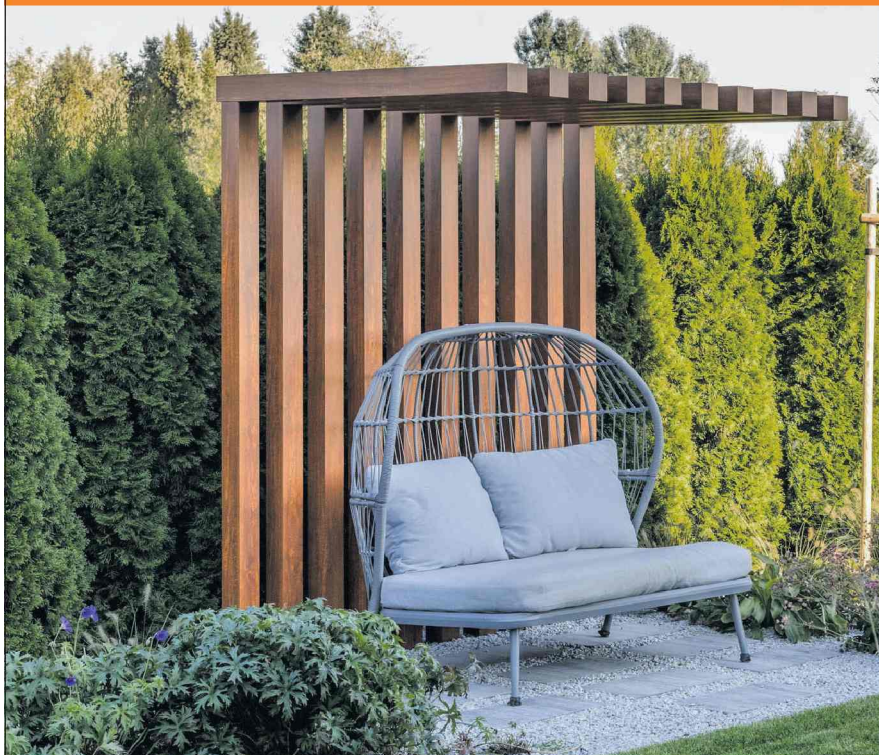
[www.fello.pl](http://www.fello.pl)

[www.fello.pl](http://www.fello.pl)

[www.fello.pl](http://www.fello.pl)

[www.fello.pl](http://www.fello.pl)

[www.fello.pl](http://www.fello.pl)



# Bura Suka spalona!

## Motocyklowe Pożegnanie Zimy 2026

Sobota w Jastrzębiu-Zdroju upłynęła pod znakiem motocykli, dobrej zabawy i radosnego powitania wiosny. Motocyklowe Pożegnanie Zimy – Bura Suka 2026 przyciągnęło dziesiątki motocyklistów z regionu oraz wielu mieszkańców miasta, którzy licznie zgromadzili się zarówno wzdłuż trasy przejazdu, jak i na placu WOŚP. Wydarzenie cieszyło się bardzo dużym zainteresowaniem i miało wyraźnie wiosenny, rodzinny charakter.

### Kawalkada motocykli ruszyła w miasto

Okolo godziny 16:00 barwna parada motocykli wyruszyła ulicami miasta. Przejazd kolumny, liczącej dziesiątki maszyn, wzbudzał ogromne zainteresowanie i był entuzjastycznie witany przez mieszkańców. Na czele parady jechał prezydent miasta Michał Urgoł, a jego pasażerką była mistrzyni świata w boksie – Laura Grzyb.

– Mam ogromny zaszczyt otwierać motocyklową paradę ulicami Jastrzębia-Zdroju na moim motocyklu, a moją pasażerką jest mistrzyni świata, Laura Grzyb. To wyjątkowy moment i wielka duma, że właśnie z Laurą rozpoczniemy to niezwykle wydarzenie – mówił prezydent miasta Michał Urgoł.

### Laura Grzyb – jastrzębską bohaterką

Obecność Laury Grzyb nadała wydarzeniu dodatkowego prestiżu. Zawodniczka, która w ostatnich miesiącach sięgnęła po tytuł mistrzyni świata i należy dziś do czołowych postaci polskiego boksu zawodowego, jest przykładem sportowej determinacji i konsekwencji. Jej udział w paradzie był nie tylko atrakcją dla kibiców, ale też symbolicznym podkreśleniem roli sportu w budowaniu lokalnej dumy i tożsamości. Warto dodać, że bokserka jest jastrzębianką, a jej sukcesy śledzi coraz szersze grono fanów.

Prezydent podkreślił również symboliczny i piękny gest osoby, która podczas finału Wielkiej Orkiestry Świątecznej Pomocy wliczyła ten przejazd i przekazała go Laurze Grzyb



■ Motocyklowe Pożegnanie Zimy cieszyło się dużym zainteresowaniem. FOT. UM JASTRZĘBIE (4)



■ Motocyklowe Pożegnanie Zimy wpisało się w kalendarz jastrzębskich imprez

– dzięki temu sportowy akcent zyskał także wymiar charytatywny.

### Bura Suka to symbol odchodzącej zimy

Po zakończeniu parady uczestnicy wrócili na plac WOŚP, gdzie zgodnie z tradycją spalono kukłę Burej Suki – symbol zimy – oficjalnie witając nadejście wiosny. Na scenie przez całe popołudnie i wieczór nie brakowało atrakcji, konkursów oraz wy-

stępów muzycznych, które stworzyły atmosferę prawdziwego miejskiego święta.

Zwieńczeniem wydarzenia były koncerty. Główną gwiazdą muzycznej części imprezy był legendarny zespół Kobranocka, którego występ przyciągnął licznych fanów i zakończył Motocyklowe Pożegnanie Zimy mocnym, rockowym akcentem. Publiczność bawiła się wyśmienicie, a koncert był doskonałym podsumowaniem dnia pełnego energii, radości i wspólnej zabawy.

Motocyklowe Pożegnanie Zimy po raz kolejny



Impreza odbyła się w wiosennym klimacie

udowodniło, że Jastrzębie-Zdrój potrafi integrować mieszkańców i gości wokół wydarzeń łączących pasję, tradycję i dobrą zabawę. Był

to dzień pełen pozytywnych emocji i wyraźny sygnał, że wiosna w mieście została powitana z rozmachem.

Katarzyna Barczyńska-Lukasik

OGŁOSZENIE

### OBWIESZCZENIE O LIKWIDACJI FUNDACJI

Likwidator fundacji pod nazwą **Kultura Zdrowia\*** Fundacja z siedzibą w Jastrzębiu-Zdroju, pod adresem: ul. Dębowa 20, 44-330 Jastrzębie-Zdrój, wpisanej do rejestru stowarzyszeń, innych organizacji społecznych i zawodowych, fundacji oraz samodzielnych publicznych zakładów opieki zdrowotnej Krajowego Rejestru Sądowego pod numerem KRS: 0000653897, informuje o otwarciu procesu likwidacji Fundacji na mocy uchwały Zarządu z dnia 31.12.2025 r.

W związku z powyższym, na podstawie przepisów ustawy o fundacjach, wzywa się wierzycieli Fundacji do zgłaszania swoich roszczeń wobec Fundacji w terminie 3 miesięcy od daty publikacji niniejszego obwieszczenia. Zgłoszenia roszczeń należy przysyłać w formie pisemnej na adres mailowy: [kulturazdrowia@gmail.com](mailto:kulturazdrowia@gmail.com) lub korespondencyjny likwidowanej Fundacji: **Kultura Zdrowia\*** Fundacja w likwidacji ul. Poznańska 24/2, 44-335 Jastrzębie-Zdrój.



■ Uczestnikom nie brakło pomysłowości i inwencji

# HARCERSKA WE MGLE

GKS Jastrzębie właśnie wypisał się z poważnej piłki

**C**udu raczej nie będzie. Można zaklinać rzeczywistość, analizować warianty i liczyć na potknięcia rywali, ale matematyka przy Harcerskiej jest dziś bezlitosna jak komornik, który spogląda do szafy. GKS Jastrzębie sportowo dawno osiadł na mieliźnie, a brak matematycznych szans na ratunek w II lidze to tylko kropka nad „i” w kronice zapowiedzianej „śmierci”. Pytanie nie brzmi już „czy”, ale „co dalej z tym skansenem?”

## Pospolite ruszenie nad przepaścią

W obliczu sportowej katastrofy ruszyło to, co w Jastrzębiu zawsze działało najlepiej – solidarność. Kibice i mieszkańcy, widząc, że okręt idzie na dno, zorganizowali zrzutkę. To piękny gest, dowód na to, że dla wielu klub to coś więcej niż tylko wynik w tabeli. Ale bądźmy realistami: ta zbiórka to dziś zaledwie kroplówka podana pacjentowi w stanie agonijnym.

Suma, która dla przeciętnego Kowalskiego jest fortuną, w realiach ligowej piłki ledwie starcza na opłacenie bieżących rachunków czy ochronę jednego meczu. Zrzutka pokazuje coś jeszcze – gigantyczną przepaść między oczekiwaniami a rzeczywistością. Fani robią, co mogą, ale ich wysiłek tylko jaskrawiej pokazuje niemoc tych, którzy za ten klub odpowiadają zawodowo. To bardzo smutny obrazek. Ludzie z Jastrzębia

zrzucają się na pasję, podczas gdy system finansowy klubu rozsypał się jak domek z kart i to dosłownie.

## Harcerska: Betonowy skansen w III lidze

Spadek do III ligi to nie tylko wyjazd do małych miejscowości, to przede wszystkim problem z utrzymaniem „domu”. Stadion przy Harcerskiej, przystosowany do wymogów szczebla centralnego, za chwilę stanie się dla GKS-u kulą u nogi. Utrzymanie takiego molocha w III-ligowej rzeczywistości to ekonomiczny Mount Everest, którego nie zdobędzie się samą zrzutką.

Scenariusz jest prosty i bolesny. Trybuny będą świecić pustkami, nie dlatego, że kibice się odwrócą, ale dlatego, że otwieranie całego obiektu dla kilkuset osób to finansowe samobójstwo. Harcerska, zamiast być twierdzą niosącą zespół do awansu, może stać się pomnikiem zmarnowanych szans, który miasto będzie musiało dotować tylko po to, by murawa kompletnie nie zarosła chwastami. Szykuje się powrót na stare boisko.

## Cisza w gabinetach, rezygnacja na trybunach

Czy ludzie w klubie pogodzili się z losem? Z pewnością, zrobili to znacznie szybciej niż najbardziej ztwardziali pesymiści na trybunach. W kulisach o III lidze mówi się już w czasie dokonanym. To „pogodzenie się” ma jednak gorzki smak. Podczas gdy kibice

## GKS JASTRZĘBIE ZREZYGNOWAŁ Z WYJAZDU NA KOLEJNY MECZ

W związku z trudną sytuacją finansowo-organizacyjną Klub GKS Jastrzębie informuje o rezygnacji z wyjazdu na mecz z Chojniczanką Chojnice, zaplanowany na sobotę, 28 marca, w ramach 25. kolejki Betclio 2. Ligi. Decyzja ta została podjęta z najwyższą odpowiedzialnością, z uwzględnieniem bieżących możliwości organizacyjnych Klubu. Zarząd informuje, że szczegółowe informacje dotyczące dalszego funkcjonowania Klubu zostaną przekazane w odrębnym komunikacie. W momencie składu tego numeru gazety oświadczenie klubu nie zostało jeszcze upublicznione.

walczą o każdą złotówkę w zbiorce, w klubowych korytarzach czuć marazm i oczekiwanie na najniższy wymiar kary.

Fani nie są głupi. Widzą, że zrzutka, choć szlachetna, nie zasypie wyrwy w budżecie, jeśli do klubu nie wejdzie poważny kapitał lub miasto nie uderzy pięścią w stół (a nie uderzy). Na trybunach dominuje więc nie tyle nadzieja, co poczucie obowiązku. „Skoro oni nie dają rady, my spróbujemy” – to hasło przyświeca zbiorce, ale pod spodem czai się wściekłość na to, że do takiej sytuacji w ogóle dopuszczono.

## Opcja zero: Czy syndyk zgasi światło przy Harcerskiej?

Nad zespołem coraz wyraźniej majaczy cień, którego nikt nie chce nazywać po imieniu, ale który czuć w każdym nerwowym szepcie na trybunach: widmo bankructwa. W polskich realiach „upadłość” brzmi jak wyrok śmierci, ale w kulisach jastrzębskiego sportu coraz częściej rozważa się ją jako bolesny, niemal chirurgiczny „reset”. Czy GKS zmierza prostą drogą pod gilotynę? Scenariusz, w którym obecny twór organizacyjny przestaje istnieć, by ustąpić miejsca nowemu bytowi budowanemu od zera, w okręgowce czy IV lidze – przestaje być sennym koszmarem, a staje się chłodną, biznesową alternatywą dla agonii w II lidze.

To gra o najwyższą stawkę albo próba reanimacji trupa, który ledwo oddycha rękawki pod ciężarem długów i nietrafionych decyzji, albo bolesne cięcie, które równa wszystko z ziemią, by na zgliszczach zbudować fundamenty, które wreszcie nie będą z piasku. Jeśli finansowy sufit runie im na głowy, bankructwo może okazać się nie tyle końcem świata, co jedyną drogą ucieczki z labiryntu, w którym GKS zabłądził już dawno temu.

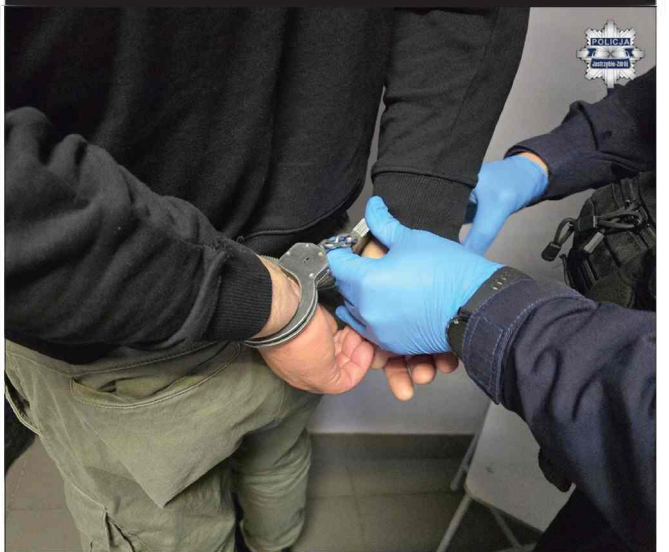
## Witamy w rzeczywistości „poza mapą”

GKS Jastrzębie właśnie wypisuje się z poważnej piłki. III liga to czyściec, w którym nie gra się „tradycją” ani „sympatią kibiców”. Tam liczy się twarda waluta i jeszcze twardszy charakter na boisku. Zrzutka fanów to sygnał alarmowy to ostatnie „sprawdzam” dla zarządu już nie wybrzmi. Jeśli te pieniądze, zebrane z trudem przez mieszkańców, zostaną przejeżdżone bez konkretnego planu naprawczego, Jastrzębie zniknie w ligowej szarzyźnie na całe lata, szorując trzecioligową tabelę.

Na Harcerskiej powoli gasną światła II ligi. Pytanie tylko, czy w tym mroku znajdzie się ktoś, kto potrafi wskazać drogę wyjścia, czy jedyne, co nam zostanie, to liczenie groszy w kibicowskiej puszcze.

Zbigniew Harazim

## RECYDYWISTA ZA KIEROWNICĄ Złamał dożywotni zakaz i znów prowadził po alkoholu



■ Policjanci zatrzymali kierowcę, który nie powinien w ogóle siadać za kierownicą. FOT. KMP JASTRZĘBIE-ZDRÓJ

Mimo dwóch sądowych zakazów prowadzenia pojazdów, w tym jednego dożywotniego, ponownie wsiadł za kierownicę. Nocna kontrola drogowa w Jastrzębiu-Zdroju zakończyła się zatrzymaniem recydywisty, który dodatkowo prowadził po alkoholu.

Jak informuje Halina Semik, oficer prasowa Komendy Miejskiej Policji w Jastrzębiu-Zdroju, policjanci zatrzymali do kontroli drogowej mężczyznę, który złamał dwa sądowe zakazy prowadzenia pojazdów, w tym jeden dożywotni. Kierowca także po raz kolejny prowadził samochód po alkoholu. Do zdarzenia doszło w poniedziałek, 16 marca, kilka minut po północy na Alei Piłsudskiego w Jastrzębiu-Zdroju. Funkcjonariusze z wydziału ruchu drogowego zatrzymali do kontroli osobowe auto. Za kierownicą siedział 36-letni mieszkaniec Żor.

– Mundurowi, podczas rozmowy z kierującym wyuczuli od niego woń alkoholu. Po przebadaniu na zawartość alkoholu w wydychanym powietrzu wyszło na

jaw, że kierowca znajduje się po użyciu alkoholu. Mieszkaniec Żor, został także sprawdzony przez mundurowych w policyjnych bazach informatycznych. Wówczas wyszło na jaw, że kierowca miał już dwukrotnie orzeczony przez sąd zakaz prowadzenia pojazdów, jeden z nich był dożywotni – informuje policjantka.

36-latek został zatrzymany i trafił do policyjnego aresztu. Następnego dnia usłyszał zarzuty złamania sądowych zakazów w warunkach recydywy. Zgodnie z przepisami, za takie przestępstwo grozi kara od 3 miesięcy do 5 lat pozbawienia wolności. W przypadku recydywy kara może zostać zwiększona o połowę. Ostateczny wymiar kary ustali sąd.

(mad)



■ Od dłuższego czasu nad klubem zbierały się ciężkie chmury, a wycofanie z rozgrywek zdaje się potwierdzać to, co kibice przeczuwali od dawna

# Nowe wozy, ładowarka i koparka! Strażacy z Komendy Miejskiej PSP w Jastrzębiu-Zdroju na naradzie rocznej

W Komendzie Miejskiej Państwowej Straży Pożarnej w Jastrzębiu-Zdroju stale prowadzone są modernizacje i prace, a strażacy doszkalamy się m.in. na nowym sprzęcie. Gros wyposażenia, a także nowy magazyn, sfinansowano z Programu Ochrony Ludności i Obrony Cywilnej.

Podczas narady rocznej w Komendzie Miejskiej PSP w Jastrzębiu-Zdroju obecni byli m.in. wojewoda śląski Marek Wójcik oraz Komendant Wojewódzkiej PSP w Katowicach st. bryg. Damian Legierski.

Gości narady powitał Komendant Miejski PSP w Jastrzębiu-Zdroju bryg. Jan Cepiel. – Rok 2025 był dla naszej komendy okresem przełomowych inwestycji. Dzięki państwa wsparciu i zaangażowaniu zrealizowaliśmy kluczowe projekty, wśród których na szczególną uwagę zasługują: budowa nowoczesnych hal magazynowych oraz zakup i pozyskanie specjalistycznego sprzętu ratowniczego. Każda taka inwestycja wzmacnia potencjał naszej

jednostki – powiedział komendant Jan Cepiel.

Narada była okazją do prezentacji nowego sprzętu oraz podsumowania ostatnich inwestycji, jakie miały miejsce przy komendzie. To efekt wdrożenia pieniędzy z Programu Ochrony Ludności i Obrony Cywilnej.

– Postanowiliśmy umożliwić równy dostęp do środków dla wszystkich, którzy mieli zidentyfikowane potrzeby, wiedzieli też nie tylko na co potrzebują, ale też co chcieliby zrobić w ramach Programu Ochrony Ludności. Dlatego też nie przypisywaliśmy tych środków do konkretnych miast, a robiliśmy nabory, by w jak największym możliwym stopniu zrealizować te potrzeby związane z bezpieczeństwem w województwie śląskim. Dzięki temu też mniejsze gminy miały dostęp do tych środków. W ubiegłym roku była to kwota 530 mln zł, wydatkowana w drugiej połowie roku, co też nastrożało pewnego rodzaju problemy dla potencjalnych beneficjentów. Ale udało się te środki rozdysponować m.in. pomiędzy samorządy oraz



■ Podczas narady rocznej zaprezentowano sprzęt jastrzębskiej komendy oraz prowadzone inwestycje

podmioty ochrony ludności, m.in. Państwową Straż Pożarną – mówił wojewoda Marek Wójcik, podkreślając zakupy specjalistycznego sprzętu dla PSP w skali województwa, m.in. robotów gaśniczych, dronów oraz samochodów. – Komenda w Jastrzębiu-Zdroju pozyskała z POL bardzo dużo środków, m.in. na budowę magazynu, bo pozyskane go sprzętu nie byłoby gdzie schować. Dlatego powstały dwa magazyny za kwotę ponad 3 mln zł. W sprzęcie pozyskano w zeszłym roku z POL ponad 14 760 000 zł – wyliczał wojewoda. Na naradę zaproszono również parlamentarzystów z

Jastrzębia-Zdroju.

– Chylę czoła przed tymi, którzy na co dzień czuwają nad tym, aby nasi mieszkańcy Jastrzębia i okolic mogli czuć się bezpiecznie – zaznaczył poseł Krzysztof Gadowski. – Sprzęt, który pojawił się w ostatnich latach to duże wzmocnienie dla jednostki, ale też sprzęt, który nie będzie stał na półce w magazynie, a będzie uczestniczył w szkoleniu i działaniach bojowych strażaków – dodał poseł Gadowski.

## Pochwała dla jednostek OSP

Komendant wojewódzki PSP st. bryg. Damian Legierski podkreślił wagę jastrzębskiego poligonu

szkoleniowego oraz jego rozwoju, jako miejsca szkolenia dla jednostek z województwa. – Życzę wam realizacji planów, które sobie założyliście. Dzięki także OSP z terenu miasta Jastrzebie-Zdrój, to jest 6 jednostek. Zrobiła na mnie wrażenie liczba 214 członków OSP, którzy są uprawnieni do działań ratowniczo-gaśniczych, bo to średnio około 40 strażaków na każdą OSP. To bardzo dużo. Trwają obecnie działania związane z profilowaniem działalności jednostek OSP, aby mogły wesprzeć działania we wszystkich podejmować. Za tym pójdą też środki finansowe, aby OSP mogły doposażyć się w odpowiedni sprzęt – mówił Damian Legierski.

## Statystyki roczne

W ubiegłym roku Komenda Miejska PSP w Jastrzębiu-Zdroju odnotowała 1426 interwencji na terenie miasta, w tym 153 pożary, 1109 miejscowych zagrożeń, a także 164 alarmy fałszywe. Poza granicami miasta strażacy z Jastrzębia działali 150 razy, w tym od-

notowano: 30 pożary, 105 miejscowych zagrożeń oraz 15 alarmów fałszywych.

Podano również statystykę jednostek OSP. OSP Bzie odnotowało 7 pożarów, 29 miejscowych zagrożeń, 2 alarmy fałszywe. OSP Górne 11 pożarów, 39 miejscowych zagrożeń, 12 alarmów fałszywych. OSP Moszczenica 1 pożar, 6 miejscowych zagrożeń. OSP Ruptawa 12 pożarów, 40 miejscowych zagrożeń i 7 alarmów fałszywych. OSP Szeroka 8 pożarów 39 miejscowych zagrożeń i 4 alarmy fałszywe. OSP Jastrzebie-Zdrój 2 pożary i 2 miejscowe zagrożenia.

Członkowie Specjalnej Grupy Poszukiwawczo-Ratowniczej oraz Specjalnej Grupy Ratownictwa Wysokościowego brali udział w akcjach ratowniczych 8 razy w 2025 roku, w tym 4 razy przy katastrofie budowlanej, 1 raz w działaniach poszukiwawczych na otwartym terenie, 1 raz przy działaniach wysokościowych i dwukrotnie podczas innych akcji. Czas udziału w tych 8 akcjach wyniósł łącznie 37 godzin.

(ska)

## Historyczna noc w Jastrzębiu-Zdroju! LAURA GRZYB MISTRZYNIĄ ŚWIATA

Jastrzębie-Zdrój przeżyło w niedzielny wieczór 15 marca sportowe chwile, które przejdą do historii. Wypełniona kibicami hala eksplodowała z radości, gdy po ostatnim gongu okazało się, że pochodząca z miasta pięściarka Laura Grzyb zdobyła pas mistrzyni świata federacji International Boxing Organization. Polka pokonała niepokonaną wcześniej Simamkele Tunsheni i udowodniła, że należy dziś do absolutnej światowej czołówki boksu.

### Wielki wieczór przed własną publicznością

Do pojedynku doszło podczas gali Knockout Boxing

Night 44, która w niedzielę przyciągnęła do hali widowiskowo-sportowej w Jastrzębiu-Zdrój setki kibiców spragnionych wielkich sportowych emocji. Dla miejscowych fanów była to jednak coś więcej niż zwykła gala bokserska. W ringu walczyła bowiem sportową drogę zaczynała właśnie tutaj.

Od pierwszego gongu było widać ogromną koncentrację i pewność siebie Polki. Grzyb narzuciła bardzo wysokie tempo walki, kontrolowała dystans i systematycznie punktowała rywalkę. Tunsheni próbowała odpowiadać, ale Polka znakomicie pracowała

na nogach i trafiała coraz częściej.

Każda kolejna runda tylko potwierdzała, że to właśnie zawodniczka z Jastrzębia-Zdroju dyktuje warunki w ringu.

### Absolutna dominacja

Publiczność szybko poczuła, że jest świadkiem wyjątkowego widowiska. Precyzyjne kombinacje ciosów, świetna praca nóg i spokój taktyczny sprawiały, że przewaga Grzyb rosła z rundy na rundę.

Zawodniczka z Republiki Południowej Afryki próbowała zmieniać tempo walki, ale Polka była przygotowana na każdą próbę odwrócenia losów pojedynku. Jej

boks był niezwykle dojrzawy – techniczny, zdyscyplinowany i konsekwentny.

Gdy wybrzmiał ostatni gong, kibice w hali już wiedzieli, jaki będzie werdykt. Po chwili sędziowie ogłosili decyzję – zwycięstwo Laury Grzyb i pas mistrzyni świata IBO w wadze superkoguciej.

### Hala eksplodowała z radości

W momencie ogłoszenia werdyktu hala w Jastrzębiu-Zdroju zamieniła się w jeden wielki wybuch radości. Kibice wstali z miejsc, a doping i oklaski trwały jeszcze długo po zakończeniu walki. Trudno się dziwić. Niezwykle rzadko zdarza



■ Laura Grzyb wywalczyła pas Mistrzyni Świata IBO. FOT. MACIEJ KANIK

się, aby zawodnik zdobywał mistrzostwo świata przed własną publicznością i w swoim rodzinnym mieście. Dla Jastrzębia-Zdroju był to bez wątpienia jeden z najważniejszych momentów w historii lokalnego sportu.

### Droga na światowy szczyt

Sukces Laury Grzyb nie jest dziełem przypadku. To efekt wielu lat ciężkiej pra-

cy, treningów i konsekwentnego budowania kariery w zawodowym boksie. Polka wcześniej zdobywała już prestiżowe tytuły, m.in. mistrzostwo Europy federacji EBU oraz pas IBO International. Każda kolejna walka przybliżała ją do największego celu – mistrzostwa świata. W niedzielny wieczór w Jastrzębiu-Zdroju ten cel został osiągnięty.

Maciej Kanik



## WYCIEZKI BEZ NOCNYCH PRZEJAZDÓW RENOMOWANE BIURO PODRÓŻY

tel. 12 632 01 50, kom. 781 892 523, pon - pt 09:30 - 16:30 email: arion@arion.pl www.arionsenior.pl  
Kraków, ul. Karmelicka 32 Klientom spoza Krakowa oferujemy noclegi w hotelu w Krakowie - przed i po wycieczce

**SUPER PROMOCJA!**  
**NA HASŁO**  
**„NOWINY”**  
**GWARANCJA**  
**NIEMIENNOŚCI CENY**

### SKANDYNAWIA



#### SZWECJA - FINLANDIA - 6 dni

**Ekskluzywne promy przez Bałtyk:**  
Sztokholm – Turku: VIKING LINE  
Helsinki – Sztokholm: SILJA LINE

NÖRKOPING - SIGTUNA - SZTOKHOLM - MUZEUM  
STATKU VASA - MUZEUM ABBA - TURKU - HELSINKI

17.08 - 22.08 / 07.09 - 12.09 Cena od 4260 zł

**W cenie:** przejazd autobusem lux, opłaty drogowe, 4 przeprawy promowe, 5 noclegów (4 noclegi na promach, 1 w hotelu 4\*), 5 śniadań, 5 obiadokolacji (4 x All Inclusive + 1 x serwowana), wieczorny show na promie w czasie rejsu Helsinki - Sztokholm, opieka pilota w jęz. polskim, ubezpieczenie KLINNW  
**Wyjazdy z miast:** Kraków, Katowice, Częstochowa, Łódź, Gdynia

#### SZWECJA - DANIA - 5 dni

**Prom Stena Line przez Bałtyk z Gdyni do Szwecji i mostem Oresund z Kopenhagi do Malmo**

MALMÖ - KOPENHAGA - ZAMEK KRONBORG - REZERWAT  
ŁOSI - KALMAR - KARLSKRONA - GDYNIA

28.04 - 02.05 / 01.06 - 15.06 / 24.08 - 28.08.  
Cena od 2990 zł w cenie przejazd autobusem

**W cenie:** przejazd, przeprawy promowe, 4 noclegi (2 x prom, 2 x hotel 4\*), 2 x kolacja All Inclusive + 2x serwowane, opieka pilota w jęz. polskim, ubezpieczenie KLINNW  
**Wyjazdy z miast:** Kraków, Katowice, Częstochowa, Łódź, Gdynia



#### NORWEGIA - KRAINA FIORDÓW - 7 dni

KARLSKRONA OSŁO - SOGNEFJORD - DOLINA  
AURLANDSDALEN - FLÅM - rejs po fiordzie NÆRØYFJORD  
- LAERDAL - BORGUND - GEIRANGER - GEIRANGERFJORD  
- DROGA TROLLI i ORŁÓW - KARLSKRONA - GDYNIA

13.06 - 19.06 Cena: 6.590 zł  
29.06 - 05.07 Cena: 6.780 zł  
08.07 - 14.07 Cena: 6.780 zł

+ 400 zł za rejs statkiem po Fiordzie

**W cenie:** przejazd autokarem, przeprawy promowe, 6 noclegów (2 noce w kabinach na statku, 2 x hotel), 2 posiłki dziennie (bufet), opieka pilota, ubezpieczenie NNW, KL i bagaż, opłata TFG, TFP, Vat.  
**Wyjazdy z miast:** Kraków, Katowice, Częstochowa, Łódź, Gdynia.

### FRANCJA

#### NORMANDIA - SZAMPANIA - 8 dni

GIVERNY - ROUEN - FECAMP - ETRETAT - CABOURG -  
CAEN - plaża OMAHA plaża JUNO - MONT-SAINT-MICHEL  
- PARYŻ (rejs po Sekwanie) - EPERNAY (degustacja)

15.05 - 24.05 / 05.09 - 12.09  
Cena od 5.290 zł

**W cenie:** przejazd, 7 noclegów w hotelach\*\*/\*\*, 2 posiłki  
dziennie, rejs statkiem, pilot w jęz. polskim, ubezpiecz.  
**Wyjazdy z miast:** Kraków, Katowice, Gliwice, Wrocław, Legnica

#### LAZUROWE WYBRZEŻE - 7 dni

NICEA - MENTONA - CANNES - KANION VERDUN  
- MARSYLIA - ARLES - AVINION - CASSIS - MEDIOLAN

25.06 - 01.07 Cena od: 4290 zł

**W cenie:** przejazd, 6 noclegów w hotelach\*\*/\*\*, 2 posiłki  
dziennie, rejs statkiem, opieka pilota w jęz. pol., ubezpiecz.  
**Wyjazdy z miast:** Kraków, Katowice, Gliwice, Żory

#### PARYŻ - WERSAL - ZAMKI LOARY - 7 dni

REIMS - PARYŻ - WERSAL - CHAMBORD - CHENONCEAUX  
- MONTRESOR - CLOS LUCE - BLOIS

18.04 - 24.04 / 03.10 - 09.10 Cena od 4390 zł

**W cenie:** przejazd, 6 noclegów w hotelach\*\*/\*\*, 2 posiłki  
dziennie, opieka pilota w jęz. polskim, ubezpiecz. KLINNW,  
**Wyjazdy z miast:** Kraków, Katowice, Gliwice, Wrocław, Legnica

#### PROWANSJA-ALZACJA - 8 dni

Zwiedzanie: Mentona - Nicea - Cannes - Kanion Verdon  
- Moustiers Sainte Marie - Marsylia Cassis - PN Calanques  
- Arles - Avignon - Route des Vins - Colmar - Obernai  
- Strasburg (rejs statkiem)

09.06 - 14.06 Cena: 3.880 zł

**W cenie:** przejazd autobusem lux, opłaty drogowe, 7 noclegów  
w hotelach\*\*/\*\*, 7 śniadań, 7 obiadokolacji, opieka pilota w jęz.  
polskim, ubezpieczenie NNW, KL i bagaż, opłata TFG, TFP, Vat.  
**Wyjazdy z miast:** Kraków, Katowice, Gliwice,  
MOP Mszana Północ przy A1

### BELGIA

#### BELGIA - LUKSEMBURG - 6 dni

TREWIR - LUKSEMBURG - BRUKSELA (dywan kwiatowy)  
GANDAWA - BRUGIA (rejs po kanałach) - ANTWERPIA

11.08 - 16.08 Cena od 3640 zł

**W cenie:** przejazd, 5 noclegów w hotelach\*\*\*, 5 śniadań,  
4 obiadokolacje, opieka pilota w jęz. polskim,  
ubezpieczenie NNW, KL i bagaż, opłata TFP, TFG, Vat  
**Wyjazdy z miast:** Kraków, Katowice, Gliwice, Wrocław, Legnica.



#### KONCERT FILHARMONIKÓW WIEDEŃSKICH

w ogrodach Pałacu Schonbrunn  
Wycieczka 3 dni

WIEDEŃ - HEILIGENKREUZ - MAYERLING - SCHALLABURG

19.06 - 21.06 Cena 1530 zł w cenie przejazd autobusem

**W cenie:** przejazd, 2 noclegi w hotelu 4\*, 2 posiłki dziennie,  
opieka pilota w jęz. polskim, ubezpiecz.  
**Wyjazdy z miast:** Kraków, Katowice, Gliwice, Żory

### HOLANDIA



**HIT**

#### OGRODY TULIPANÓW KEUKENHOF i słynna PARADA KWIATÓW

AMSTERDAM - ROTTERDAM - HAGA - GOUDA, SKANSEN  
WIATRaków, GIEŁDA KWIATOWA FLORAHOLLAND,  
RIJKSMUZEUM, SZLIFIERNIA DIAMENTÓW,  
REJS STATKIEM PO KANAŁACH W AMSTERDAMIE,  
ROTTERDAM - PANORAMA PORTU I MIASTA Z EUROMASZTU,  
PARK MINIATUR „MADURODAM”, OGRODY KWIATOWE

15.04 - 19.04 Cena 3490 zł z „Paradą Kwiatów”  
22.04 - 26.04 / 29.04 - 03.05. Cena od 3345 zł  
w cenie przejazd autobusem

**W cenie:** przejazd, 4 noclegi w hotelach 3\*, 2 posiłki dziennie,  
opieka pilota w jęz. polskim, ubezpieczenie KLINNW  
**Wyjazdy z miast:** Kraków, Katowice, Gliwice, Wrocław, Legnica

#### BAŁKANY-CZARNOGÓRA

wypoczynek i zwiedzanie 10 dni

Most Durdevica - BOKA KOTORSKA - KOTOR - NJEGUSI  
- CETNJE - Jez. Szokorskie - KANION rzeki MORACA -  
PODGORICA - STARY BAR - BUDVA

Wycieczka fakultatywna:

ALBANIA zwiedzanie: Twierdza, Meczet i miasto Szkodra

15.05 - 24.05 Cena: 3.750 zł  
28.05 - 06.06 Cena: 3.930 zł  
19.09 - 28.09 Cena: 3.930 zł  
30.09 - 09.10 Cena: 3.750 zł

**W cenie:** noclegi tranzytowe na trasie, przejazd autobusem lux, 9  
noclegów w hotelach\*\*\*, 9 śniadań, 9 obiadokolacji, opieka pilota  
w jęz. polskim, ubezpieczenie NNW, KL i bagaż, opłata TFG, TFP, Vat.  
**Wyjazdy z miast:** Kraków, Katowice, Gliwice



#### CHORWACJA

Najpiękniejsze wyspy Dalmacji / 8 dni

Hotel ALEMARIS\*\*\* w Baška Voda

z degustacją ostryg i wina

WYSPA KORCULA Z DEGUSTACJĄ WIN - WYSPA HVAR  
(SUCURAJ - HVAR - STARY GRAD) - TROGIR

10.09 - 17.09.2026 Cena od 3760 zł

**W cenie:** przejazd, 7 noclegów,  
2 posiłki dziennie - bufet i serwowane, opieka pilota w jęz. polskim  
**Wyjazdy z miast:** Kraków, Katowice, Gliwice, Żory

## WŁOCHY

## TOSKANIA - 8 dni

CORTONA - SIENA - San Gimignano - degustacja wina w regionie Chianti - FLORENCJA - LUKKA - PIZA - La Spezia - Cinque Terre - Rappallo - PORTOFINO

06.05 - 13.05 od 3.620 zł  
09.06 - 16.06 od 3.670 zł  
26.09 - 03.10 od 3.720 zł

W cenie: przejazd autobusem lux, 7 noclegów w hotelach\*\*\*, 7 śniadań, 7 obiadokolacji, opieka pilota w jęz. polskim, ubezpieczenie NNW, KL i bagaż, opłata TFG, TFP, Vat.  
Wyjazdy z miast: Kraków, Katowice, Gliwice.

## LOMBARDIA - WŁOCHY PÓŁNOCNE - 7 dni

MERANO - TRYDENT - COMO - MEDIOLAN - BERGAMO - BRESCIA - SIRMIONE - WERONA - PALMANOVA - AKWILEJA - GRADO

18.09 - 24.09 Cena od 3190 zł

W cenie: przejazd, 6 noclegów w hotelach\*\*\*, 6 śniadań, 6 obiadokolacji, opieka pilota w jęz. polskim, ubezpieczenie NNW, KL i bagaż, opłata TFP, TFG, Vat  
Wyjazdy z miast: Kraków, Katowice, Gliwice, Żory, MOP Mszana przy A1.

WYPOCZYNEK I WCZASY  
NAD BAŁTYKIEM

## Z DOJAZDEM AUTOKAREM!

ośrodki hotelowe w I-wszej linii brzegowej;  
za dopłatą dostępne pokoje 1 os.



## JAROSŁAWIEC

## 100 m od morza i słynna Plaża DUBAJ/ 11 dni

Hotel Król Plaza Spa & Wellness kryty basen, jacuzzi i grota solna

14.06 - 24.06 / 23.06 - 03.07  
10.08 - 20.08 / 19.08 - 29.08

Cena: od 3.850 zł, masaże+ 350 zł (3 x 20')

W cenie: dzienny przejazd autokarem, pokoje: łazienka, balkonem, czajnik, bufetowe posiłki, wycieczka autokarowa z przewodnikiem do Ustki, ubezpieczenie NNW, TFG, TFP, Vat.  
Wyjazdy z miast: Kraków, Katowice, Wrocław, Poznań.

## MIELNO-UNIEŚCIE OW „BAŁTYK”

## 50 m od morza / kryty basen

25.05 - 05.06 / 15.06 - 27.06  
Cena: od 3.155 zł

W cenie: dzienny przejazd autokarem, pokoje: łazienka, balkonem, czajnik, posiłki: 3 x dziennie bufet, ubezpieczenie NNW, TFG, TFP, Vat.  
Wyjazdy z miast: Kraków, Katowice, Wrocław, Poznań.

ŁEBA OW „Chemar” / 11 dni  
200 m od morza

17.08 - 27.08 Cena: 3.080 zł

W cenie: dzienny przejazd autokarem, pokoje: z łazienką, balkonem, czajnikiem, posiłki: 3 x dziennie bufet, ubezpieczenie NNW, TFG, TFP, Vat.  
Wyjazdy z miast: Kraków, Katowice, Częstochowa, Łódź.

## NIEMCY

## PERŁY BAWARII - 7 dni

PASAWA - BURGHUSEN RATYZBONA - NORYMBERGA - FUSSEN - ROTHENBURG OB. DER TAUBER - HOHENSCHWANGAU - ETTAL - NEUSCHWEINSTEIN - LINDERHOF - OBERAMMERGAU - WIES - GARMISCH PARTENKIRCHEN - MONACHIUM - HERRENCHIEMSEE

26.06 - 02.07 / 09.08 - 15.08 / 09.10 - 15.10  
Cena 3790 zł

W cenie: przejazd, 6 noclegów w hotelach 3\* i 4\*, 2 posiłki dziennie, opieka pilota w jęz. polskim, ubezpieczenie KLINNW  
Wyjazdy z miast: Kraków, Katowice, Gliwice, Żory

KRAJOZNAWCZE WYCIECZKI  
W POLSCE 4-5 DNI

## MAZURY 5 dni

Kanał Elbląski i Rejs „Szlak Wielkich Jezior” - GRUNWALD - OSTRODA - FROMBORK - ELBLĄG - RESZEL - „Wilczy Szaniec” - św. LIPKA - WĘGORZEWO - GIŻYCKO - MIKOŁAJKI

26.05 - 30.05 Cena: 2.050 zł  
05.07 - 09.07 Cena: 2.120 zł  
01.09 - 05.09 Cena: 2.050 zł  
+ 380 zł na bilety

W cenie: dzienny przejazd autokarem, pokoje z łazienką, posiłki: 2 x dziennie, ubezpieczenie NNW, TFG, TFP, Vat.  
Wyjazd z Krakowa (hotel przed i po wycieczce: 110 zł/noc.)

## SUDETY 4 dni

Pałace i zamki Dolnego Śląska: Zamki KSIAŻ i Czocha - SIEDLEĆCIN - KAPRACZ - ŚWIDNICA - ŚWIERADÓW - OPACTWO KRZESZÓW - PAŁAC KAMIENIEC ZĄBK. - CIEPLICE Zdrój

14.05 - 17.05 Cena: 1.180 zł  
22.06 - 25.06 Cena: 1.260 zł  
21.09 - 24.09 Cena: 1.260 zł  
05.10 - 08.10 Cena: 1.260 zł  
+ 380 zł na bilety

W cenie: dzienny przejazd autokarem, pokoje: łazienka, balkonem, czajnik, posiłki: 2 x dziennie bufet, ubezpieczenie NNW, TFG, TFP, Vat.  
Wyjazdy z miast: Kraków, Katowice, Gliwice.

## PODLASIE wielokulturowość 4 dni

SUPRAŚL - Zamek TYKOCIN - BIAŁYSTOK - BOHONIKI - KRUSZYNIANY - Meczet - Muzeum IKON - GÓRA GRABARKA

15.09 - 18.09 Cena: 1980 zł + 380 zł na bilety

W cenie: dzienny przejazd autokarem, pokoje: łazienka, posiłki: 2 x dziennie, ubezpieczenie NNW, TFG, TFP, Vat.  
Wyjazdy z Krakowa (hotel przed i po wycieczce: 110 zł/noc.)

## POCIĄGIEM PRZEZ ALPY

HIT



## 4 kraje w 5 dni

CZECHY: Czeski Krumlov;  
AUSTRIA: Salzburg, Zell Am See i rejs po Jez. Zeller See;  
SZWAJCARIA: Chur + trasa widokowa w Alpach;  
WŁOCHY: Tirano, Jez. Garda, Sirmione, Werona

od 3050 zł + 500 zł bilet na Bernina Ex.

18.05 - 22.05	06.07 - 10.07	01.09 - 05.09
25.05 - 29.05	21.07 - 25.07	07.09 - 11.09
14.06 - 18.06	27.07 - 31.07	08.09 - 12.09
23.06 - 27.06	11.08 - 15.08	15.09 - 19.09
30.06 - 04.07	24.08 - 28.08	12.10 - 16.10

W cenie: przejazd, 4 noclegi w hotelach 3\* i 4\*, 2 posiłki dziennie, opieka pilota w jęz. polskim, ubezpieczenie KLINNW  
Wyjazdy z miast: Kraków, Katowice, Gliwice, Żory

AUSTRIA - SZWAJCARIA - 8 dni  
+ przejazd pociągiem „BERNINA EX”

CZEKI KRUMLOV - SALZBURG - POCIĄG „BERNINA EXPRESS” - JEZ. GENEWSKIE: ZAMEK CHATEAU DE CHILLON, VEVEY, MONTREUX, EVIAN, GENEWA - ZURYCH - WODOSPAD RHEIFALL - STEIN N/RENEM - WYSPA KWIATÓW MAINAU NA JEZ. BODENSKIM - DOLINA WACHAU - MELK - MORAWY: LEDNICE

07.07 - 14.07 / 02.08 - 09.08  
/ 06.09 - 13.09 / 03.10 - 10.10.

Cena: od 4690 zł + 500 zł bilet na Bernina Ex.

W cenie: przejazd, 7 noclegów w hotelach 3\* i 4\*, 2 posiłki dziennie, opieka pilota w jęz. polskim, ubezpieczenie KLINNW  
Wyjazdy z miast: Kraków, Katowice, Gliwice, Żory

LODOWCOWY „GLACIER EXPRESS”  
SZWAJCARIA-LIECHTENSTEIN

CHUR - DAVOS - St. MORITZ - ZERMAT - GÓRA PILATUS - LUCERNA - VADUZ

09.05 - 14.05 Cena: 4.460 zł  
23.06 - 28.06 Cena: 4.520 zł  
30.08 - 04.09 Cena: 4.570 zł

+ 1360 zł za bilet na GLACIER EXPRESS (bilet + 3 daniowy obiad)

+ 350 zł za kolejkę na Górę Pilatus (obie strony)

W cenie: przejazd autobusem lux, 7 noclegów w hotelach\*\*\*, 7 śniadań, 7 obiadokolacji, opieka pilota w jęz. polskim, ubezpieczenie NNW, KL i bagaż, opłata TFG, TFP, Vat.  
Wyjazdy z miast: Kraków, Katowice, Gliwice, MOP Mszana Płn.

Dla Klientów spoza Krakowa oferujemy przed i po wycieczce nocleg w Krakowie w hotelu: 110 zł/os./noc i rano gwarantujemy wyjazd autokarem z tego hotelu. WYBÓR MIEJSC W AUTOKARACH WG. KOLEJNOŚCI REZERWACJI. Tel.: 601 511 897 www.arionsenior.pl

**W latach 60. XX wieku prasa pisała o Jastrzębiu-Zdroju, że miasto jest „Mekką dla różnego rodzaju mętów społecznych”. Jak w takim miejscu odnalazła się młoda dziewczyna, która przyjechała tutaj z lubelskiej wsi? O swoich doświadczeniach w rozmowie z Rafałem Hetmanem opowiada Henryka Cisek.**

## BLONDYNA Z KOŃSKIM OGONEM

### Przyjechała do Jastrzębia z małej wsi

**Rafał Hetman:** – Przyjechała pani do Jastrzębia w 1961 roku ze wschodniej Polski. Skąd dokładnie?

**Henryka Cisek:** – Z lubelskiego – wieś Sawin między Włodawą a Chełmem. Mój ojciec był wojskowym nad Bugiem. Miałam jeszcze troje rodzeństwa. Ja byłam druga w kolejności. W 1961 roku miałam dziesięć lat. Chodziłam już do podstawówki i któregoś dnia do naszego domu przyszedł kierownik mojej szkoły i powiedział rodzicom, że mają takie inteligentne dzieci, tak się wyróżniają w szkole, że trzeba je wykształcić, szkoda zmarnować – bo wiele dzieci na wsi pracowało, pomagało w gospodarstwie i nie kończyło szkół. No i powiedział, że powinniśmy się gdzieś przeprowadzić.

W ogóle warunki na wsi były ciężkie. Ubikacja na dworze. Po wodę trzeba było iść do studni. Wszyscy w jednej izbie siedzieli. Mama bardzo cierpiała w tych warunkach. Dorabiała jako krawcowa i ciągle goniła ojca, że ma dość życia w jednej izbie. W końcu ojciec pojechał z moim starszym bratem na Śląsk – bratu szukać szkoły, a sobie pracy. Powiedział: później po was przyjadę. I przyjechał. Oznajmił: Wandzia, jedziemy! Mama dostała skrzydeł!

**– Jak wyglądała przeprowadzka?**

– Cały nasz dobytek rodzice załadowali do pociągu: łóżka, meble, maszyny do szycia, książki, płyty. My też pojechalismy pociągiem. To była zima – mroźna zima w lubelskim – marzec, a na Śląsku lato. Lato, nie wiosna! My w tych płaszczach, czapkach futrzanych. Już mi było wstyd od Orzesza, że w takich ubraniach jedziemy.

**– Gdzie tu trafiłiscie?**

– Ojciec znalazł na Pochwaciu lokum u pewnej staruszki o nazwisku Kania. To była wdowa po bardzo zasłużonym powstańcu śląskim. Pamiętam, że jej syn był leśniczym na okręg wodziszawski.

**– W jakich warunkach mieszkaliście?**

– To był dom tej staruszki, a my dostaliśmy jeden pokój na całą rodzinę – tak jak w tym lubelskim. Toaleta też na dworze.

Woda też ze studni. To był szok. Ojciec obiecywał takie miody, tu nic z tego. Mama chciała ojca zabić! Było jeszcze gorzej niż w naszej wsi, bo teren nieznanymi okazało się, że do szkoły będziemy mieli strasznie daleko – z Pochwacia mieliśmy chodzić na Dolne. Podstawówka mieściła się w budynku niedaleko dzisiejszego Czarnego Rycerza. To była Szkoła Podstawowa nr 1. Mama płakała, że będziemy się codziennie tak męczyć. W dodatku nic nie rozumieliśmy, co ta starsza pani do nas mówi, bo ona mówiła w połowie po niemiecku albo to był śląski, którego w ogóle nie znaleźliśmy? Myśmy jej tam pomagali przy domu, w ogrodzie, coś naprawiły. Dzięki temu później ona w ogóle nie brała od nas pieniędzy za to mieszkanie.

Z tego Pochwacia ojciec też miał daleko do pracy, bo piechotą chodził na kopalnię Jastrzębie.

My jako dzieci jakoś sobie poradziłyśmy. Kolegów, koleżanki mieliśmy szybko. Chociaż na początku nie było łatwo.

**– Co ma pani na myśli?**

– Brat był młodszy, więc w szkole musiałam się nim opiekować. Ale też nie byłam lubiana, bo byłam grzeczna i ocytana. Zawsze ładnie mówiłam. I nauczycielka często mnie brała na środek klasy i kazała powiedzieć jakieś słowo, jak się powinno mówić po polsku. A wszystkie dzieci mówiły po śląsku. Więc mnie przezywali „przepraszom”.

**– „Przepraszom”?**

– Tak mówili „przepraszam” ze śląską wymową. To trwało trzy lata. Potem do szkoły przysłała inna dziewczyna, nie-Ślązaczka, i przy tej nowej ja już byłam swoja. A później mama wymodliła mieszkanie w Zdroju i już było o wiele lepiej.

**– Jak wymodliła?**

– Wpadła na pomysł, bo już nie mogła wytrzymać w tym jednym pokoju na Pochwaciu, że co rano o siódmej będzie się stroiła, malowała usta i szła do jakiegoś dyrektora, którego nazywała Janulek. Siedziała pod jego gabinetem i mówiła, że nie odejdzcie, póki nie dostanie potwierdzenia, że przydzielono nam mieszkanie. To trwało trzy lata, ale w końcu, jak budowano bloki w Zdroju na Że-

romskiego i Konopnickiej, to w końcu ten dyrektor ją wziął w samochód, pojechał z nią do Zdroju i miała sobie wybrać, w którym bloku chce mieć mieszkanie.

**– I jakie mieszkanie dostaliście?**

– Trzy duże pokoje na Konopnickiej. Kuchnia osobno. Łazienka i ubikacja osobno. To było coś pięknego! Rodzicie mieli swoją sypialnię. My swoje pokoje. W końcu mogłam się sama uczyć!

**– Jak wyglądało Jastrzębie w latach 60. XX wieku?**

– Nie było prawie nic. Tam, gdzie teraz są bloki, były pola. Tam na Beskidzkiej chodziliśmy na jeżyny. Mama mnie ostrzegała: uważaj, na zmije! Tylko ten Zdrój! Piękny był wtedy Zdrój! Po obu stronach tej ulicy od ronda do domu kultury rosły wysokie drzewa – dotykały się gałęziami i tworzyły taki tunel. Jeszcze była masa kuracjuszy. Jak ja kochałam tam chodzić! Ale rodzice nie bardzo puszczali mnie samą. Ja miałam drył, bo ojciec był wojskowym.

**– Było niebezpiecznie?**

– Były rozróbki. Nieraz milicja przyjeżdżała. Niedaleko obecnej restauracji Stary Zdrój był przystanek autobusowy, przyjeżdżały niebieskie autobusy – słynne ogótki – a obok była knajpa. Mordownia! Wiecznie coś się tam działo. Pełno było młodych chłopaków, werbusów. Przyjechali do pracy w kopalni z różnych stron. Dzikie to było. Straszne.

Były nas cztery takie dziewczyny po szesnastu lat. A tych chłopaków masa. I myśmy się ich bały, bo krążyły pogłoski, że wszyscy mają choroby weneryczne. Nam było strach oddychać przy nich, żeby się nie zarazić! Różne opowieści o nich krążyły. Słyszeliśmy je od dorosłych, bo do mojej mamy krawcowej przychodziły panie i rozmawiały na ten temat.

– Też słyszałam te opowieści o chorobach wenerycznych werbusów. Istniała plotka mówiąca o tym, że to przez werbusów w pewnym momencie w wodzie na basenie w Zdroju stwierdzono krętką bladelego bakterii wywołującej kiłę, było tak ogromnie,

że zarząd pływalni, w trosce o zdrowie wypoczywających, musiał wymienić wodę w zbiorniku. Ale konsultowałem tę opowieść z Sanepidem i powiedzieli mi, że taka sytuacja nie mogła mieć miejsca, bo bakteria jest zbyt słaba i trudno ją hodować nawet w warunkach laboratoryjnych, więc w wodzie basenowej szybko by zginęła. Jak jeszcze zapamiętała pani werbusów?

– Wkrótce jak wybudowali bloki przy Żeromskiego, powstały też hotele robotnicze. To są te bloki w okolicy dzisiejszej ul. Słonecznej, Ofiar Faszyzmu. I tam ci chłopcy mieszkali. Łóżko w łóżko. Panie przychodziły robić pranie. A mnie mówili: tamtą ulicą nie chodź, bo cię wciągną do hotelu!

Jedni byli fajni, grzeczni, ułożeni. A inni robili rozróbki. Byli też przepracowani. Przyjechali dla pieniędzy do tych kopalni, więc pracowali, ale byli wychudzeni. Wcześniej żyli tacy otwarcia na przyrodę. To tu im było ciężko. Niektórzy spędzali czas w kinie lub nawet bibliotece. Chociaż nie byli wykształceni. Wie pan, gdzie była biblioteka?

– Nie.

– Budynek w Zdroju, gdzie dzisiaj jest w podziemiach pizzeria – tam była biblioteka, ale to był też komisariat milicji i żeby wejść do biblioteki trzeba było wejść najpierw do komendanta i dopiero dostawało się do biblioteki. Jak tam chodziłam, to ci arestowani krzyczeli do mnie: Mała, poszukaj petów! Ja miałam w ogóle zakaz chodzenia do kina – a kino było wtedy na Dolnym, naprzeciwko piekarni Chyła. Ale byłam odważna gorolka i ze dwa razy się przekradłam.

Byłam znana jako blondyna z końskim ogonem od perkusisty. Bo mój starszy brat był perkusistą w zespole Czarne Diamenty. Więc miałam łatwiej niż inne dziewczyny, bo byłam tak jakby pod ochroną. Mojego brata wszyscy znali.

Chociaż raz miałam taką sytuację, że ojciec poszedł na milicję.

**– Jaką?**

– Wysłałam z religii z kościoła w Zdroju i jeden facet najpierw patrzył się na mnie dziwnie. Miałam wtedy piętnaście, może szesnaście lat. On był starszy

ode mnie kilka lat. Zaczął za mną iść. A ja głupio zrobiłam, bo zamiast ruszyć się gdzieś w stronę ludzi, to poszłam do parku. Przyspieszyłam kroku. On mnie zaczął gonić. Strasznie kłął, a u mnie w domu nie używało się nawet słowa „dupa”, więc on był dla mnie tym bardziej przerażający. Uciekałam po tych alejkach, krzakach, gdzieś po jakichś rurach... To była wiosna albo jesień, bo cała byłam brudna. I mnie złapał. A ja mu wtedy powiedziałam, że jestem córką komendanta, tak mi przyszło do głowy, i że mam chorobę weneryczną, że aż ze mnie kipi. Puścił mnie.

Wróciłam do domu. Ale nie chciałam powiedzieć rodzicom. Tak się trzęsłam! Mama się spytała: co ty tak późno z wykładów wracasz. A ja jej powiedziałam: ach, byłam na spacerze. No, ale byłam brudna z tych liści i z tej ziemi. On mnie przecież tam wykulał w tym błocie. I wtedy powiedziałam, że ktoś chciał mnie zgwałcić. Mama od razu mówi do ojca: Kaziu, ubieraj się na milicję. Poszliśmy z ojcem. Na milicji siedział taki facet – duży, dość przy sobie – i ja się na sam jego widok rozplakałam. Ojciec zaczął tłumaczyć co się stało, był dosyć buńczuczny, emocjonalny, bo w końcu chodziło o jego córkę. Mnie o nic ten milicjant nie zapytał, tylko powiedział do ojca: przecież pan śmierdzi piwem, niech pan wytrzeźwieje to porozmawiamy. I wróciliśmy.

Potem był jakiś milicjant u nas w domu, ale rozmawiał tylko z rodzicami. Mnie nawet nie wołali. Ale ja się z tego cieszyłam, bo byłam wstydliva, nie chciałam opowiadać. I mama później tylko powiedziała do tego milicjanta: już nie ważne.

**– Słyszała pani o podobnych przypadkach, na przykład pani koleżanek?**

– Koleżanek raczej nie. Ale pamiętam, jak w parku robili potańcówki, mówiło się fajfy, na które przyjeżdżali artyści z całego kraju, to opowiadano wśród moich znajomych, że będzie można poskakać, ale potem uważaj, bo cały park będzie się ruszał... Wie pan, o co chodzi? Te pary z tańców latały później do lasu w krzaki. Może to była trochę przesada, ale tu było zatrzęsienie tych chłopaków! I dziewczyny przyjeżdżały z innych miejscowości, żeby może męża znaleźć.

**– A pani się chłopakami interesowała?**

– Myśmy rozmawiały z koleżankami, że najlepsi byli ci ze wsi, tylko, że szkoda, że to wsiolki. Oni się ładnie ubierali do kościoła – zawsze krawat. Byli spokojniejsi, grzeczni. Ale to byli pojedynczy chłopcy. To ci z miast byli najgorszy. Tworzyli te bandy. Robili rozróbki.

Ale nas ciągnęło właśnie w ich stronę, bo oni się ubierali w dzinsy, mieli takie powycierane nogawki. Coś nie do pomyślenia wtedy! Niektórzy malowali włosy na blond, na czarno. Mieli motory. Fajnie wyglądali, podobało nam się to szaleństwo. No, ale słyszałyśmy zawsze: uważaj na nich, bo będziesz wzywana na milicję. A ci ze wsi byli tacy... bezziepczni. No i coś w tym było, bo po jakimś czasie, pytamy się z koleżankami jedna drugą: a co z tym takim fajnym długowłosym w tych dzinsach? A ten piękny, gdzie jest? I się okazywało, że jeden dostał dziesięć lat, drugi też siedzi. Więc coś mieli na sumieniu.

– O tych rozróbach i przestępczości rozpisowały się ówczesne gazety. Na przykład w 1963 roku w numerze 52 „Nowin” z grudnia 1963 roku czytamy: „Teren Jastrzębia stał się przysłowiową Mekką dla różnego rodzaju mętów społecznych” (cytat pochodzi z opracowania „Jastrzębie-Zdrój na łamach prasy w latach 1945-1989” M. Boratyn, D. Mazur, Jastrzębie-Zdrój, 2023).

– Chłopcy przynosili nam wtedy takie artykuły z „Dziennika Zachodniego”, które czytaliśmy z wypiekami na twarzy – jak pornole! To była kronika kryminalna, w której opisywano różne przypadki z okolicy. Pamiętam jeden artykuł do dziś, bo jak go przeczytałam jako młoda dziewczyna, to byłam w szoku. Jakaś pielęgniarzka mówiła w nim, jak przywieziona skądś dziewczyna, opowiadała jej z iloma chłopakami miała tego dnia kontakt. Dla mnie wtedy, to było coś nie do pomyślenia, to była pornografia, ale dzisiaj to są sto razy gorsze rzeczy, a kiedyś ludzie nie żyli tak jawnie.

**– Oprócz szkoły i potańcówek, czymś jeszcze wypełniała pani czas?**

– Rzucałam oszczepem, bo powiedzieli mi: dziewczyno, ty masz idealne nogi do oszczepu! Należałam do kabaretu. Potem wysłałam za męża za werbusa, spod Legnicy. Byłam zakochana na śmierć, bo miał spodnie z kontrafałdami, jak Rolling Stonesi! Ach, człowiek był głupi! A potem się rozwiódłam. Dokładnie, kiedy pani Szczepkowska ogłaszała koniec komunizmu, ja się wyprowadziłam do hotelu Diament. Potem pojechałam do Włoch. Mieszkałam tam i pracowałam dwadzieścia lat, a niedawno wróciłam do Jastrzębia. Myślałam nawet, żeby kupić mieszkanie tam w lubelskim, ale w Jastrzębiu było taniej. I dobrze mi dziś samej, mam tu wszystko, chodzę regularnie na spacer, dbam o zdrowie, mierzę się i ważę codziennie.

Rafał Hetman

# Parking w Zdroju: bez darmowej godziny i nadal bez karty

Nie będzie bezpłatnej pierwszej godziny parkowania w dzielnicy Zdrój. Taką decyzję przekazał mieszkańcom magistrat w odpowiedzi na petycję, pod którą podpisało się ponad 300 osób. Sprawa dotyczy nie tylko samych opłat, ale też problemów z płatnością kartą i planów budowy nowego, bezpłatnego parkingu.

## Czego dotyczyła petycja?

Inicjatywa „Jastrzębie Dla Wszystkich” wystąpiła z apelem o dwie konkretne zmiany w funkcjonowaniu strefy płatnego parkowania w Zdroju. Po pierwsze – wprowadzenie pierwszej darmowej godziny postoj. Po drugie – jak najszybsze uruchomienie możliwości płatności kartą w parkomatach.

Autorzy petycji argumentowali, że Zdrój to miejsce, do którego codziennie przyjeżdżają nie tylko mieszkańcy dzielnicy. W rejonie parku i kąpieliska znajdują się m.in. Urząd Skarbowy oraz – od niedawna – Urząd Stanu Cywilnego. Do tego dochodzą krótkie wizyty rekreacyjne: spacer, szybkie zakupy, załatwienie jednej sprawy „po drodze”.

Zdaniem wnioskodawców darmowa godzina nie pogorszyłaby sytuacji parkingowej, a raczej ułatwiła krótkie postoje. Z kolei brak płatności kartą, wymagający posiadania gotówki i drobnych, ma odstraszać osoby spoza miasta i psuć pierwsze wrażenie.

## Odpowiedź miasta: „takiego rozwiązania nie planujemy”

Pod odpowiedzią na petycję podpisał się zastępca prezydenta Jastrzębia-Zdroju Grzegorz Dułemba. Miasto jasno stawia sprawę: bezpłatnej pierwszej godziny parkowania nie będzie.

Jak czytamy w stanowisku urzędu, strefa płatnego parkowania została wprowadzona w celu zwiększenia rotacji pojazdów i zapewnienia dostępności miejsc w obszarze o dużym natężeniu ruchu. Zdaniem magistratu doświadczenia innych miast pokazują, że darmowa pierwsza godzina prowadzi do masowych, krótkich postojów, które w praktyce nie poprawiają rotacji, a wręcz ją ograniczają.

Urząd podkreśla również finansowy aspekt opłat. Płatne parko-



■ Nie będzie bezpłatnej godziny na parkingu przy Parku Zdrojowym. FOT. UM JASTRZĘBIE

wanie ma być jednym z narzędzi racjonalnego zarządzania przestrzenią publiczną, a wpływy z opłat służą utrzymaniu i rozwojowi infrastruktury drogowej oraz parkingowej w tej części miasta.

## Płatność kartą? Problemem są przepisy

Drugi postulat petycji – płatność kartą w parkomatach – nie został odrzucony, ale jego realizacja się przeciąga. Jak informuje urząd, sprawa jest obecnie „procedowana pod względem zgodności zapisów umowy operatora płatności z ustawą o finansach publicznych”.

To właśnie niezgodności formalno-prawne mają być głównym powodem opóźnień. Miasto deklaruje, że dostrzega potrzebę ułatwienia korzystania ze strefy zarówno mieszkańcom, jak i osobom spoza Jastrzębia-Zdroju, jednak na razie nie podaje konkretnej daty uruchomienia płatności bezgotówkowych.

## Nowy bezpłatny parking: gdzie i kiedy?

W odpowiedzi na zarzuty dotyczące dostępności miejsc parkingowych miasto wskazuje na inwestycję, która ma częściowo

rozładować problem. Pomiędzy kąpieliskiem Zdrój a nowo wybudowanym płatnym parkingiem przy ul. Witeczaka powstaje parking ogólnodostępny i bezpłatny.

Zgodnie z informacją urzędu będzie on obejmował około 58 miejsc postojowych. Lokalizacja ma znaczenie: parking znajdzie się w bezpośrednim sąsiedztwie parku i strefy rekreacyjnej, a jednocześnie poza obszarem płatnego parkowania. Według aktualnego harmonogramu inwestycji oddanie parkingu do użytku planowane jest na kwiecień bieżącego roku.

## Co dalej?

Sprawa parkingów w Zdroju pokazuje klasyczny konflikt interesów: z jednej strony potrzeba porządku i rotacji, z drugiej – oczekiwania mieszkańców dotyczące dostępności i wygody. Miasto wybrało rozwiązanie systemowe, konsekwentnie broniąc sensu strefy płatnego parkowania. Jednocześnie próbuje łagodzić skutki tego rozwiązania poprzez nowe miejsca postojowe i zapowiadaną płatność kartą.

Katarzyna Barczyńska-Lukasik

# Tu znajdziesz nowiny JASTRZĘBSKIE

L.p.	Nazwa firmy/obiektu	Adres
1.	„Sławek” Sklep & Serwis Rowerowy	ul. Krokusów 7 44-335 Jastrzębie-Zdrój
2.	Centrum Wędkarskie WABIK	al. Józefa Piłsudskiego 25 44-335 Jastrzębie-Zdrój
3.	Komenda Miejska Państwowej Straży Pożarnej	ul. Jagiełły 4 Jastrzębie-Zdrój
4.	Parafia pw. Podwyższenia Krzyża Świętego	ul. Kusocińskiego 45 Jastrzębie-Zdrój
5.	ANIMALS Sklep zoologiczno-wędkarski	ul. Warszawska 5 44-335 Jastrzębie-Zdrój
6.	Hurtownia Papiernicza KARTA	ul. Mazowiecka 10 44-335 Jastrzębie-Zdrój
7.	FemFit3d – Strefa Kształtowania Kobiecej Sylwetki	ul. Piłsudskiego 28 Jastrzębie-Zdrój
8.	Art-Chem Farby i Lakiery	ul. Astrów 17 44-335 Jastrzębie-Zdrój
9.	Royal Garage Jakub Król – warsztat samochodowy	ul. Spółdzielcza 20 Jastrzębie-Zdrój
10.	Explozja Tańca	ul. Opolska 1, Jastrzębie-Zdrój
11.	Bajkolandia	ul. Opolska 1, Jastrzębie-Zdrój
12.	Terapeutyczny Punkt Przedszkolny Słoneczna Kraina	ul. Turystyczna 36 Jastrzębie-Zdrój
13.		ul. Krokusów 3 Jastrzębie-Zdrój
14.	Delfin. Centrum usług pralniczych	ul. Podhalańska 26, Jastrzębie-Zdrój
15.	Humistrefa – Sprzedaż i serwis komputerów	ul. Katowicka 24 Jastrzębie-Zdrój
16.	Niepubliczny Zakład Rehabilitacji Lecznicy „REHMED”	ul. Turystyczna 3a Jastrzębie-Zdrój
17.		ul. Kusocińskiego 22 Jastrzębie-Zdrój
18.	BestSeler – Warzywa i Owoce	ul. Turystyczna 14A Jastrzębie-Zdrój
19.	Atrakcyjnewakacje.pl – Biuro podróży Alltour	ul. Harcerska 1b Jastrzębie-Zdrój
20.	Bank Spółdzielczy	ul. 1 Maja 10 Jastrzębie-Zdrój
21.	Wyrwigrosz	ul. Łowicka 19 Jastrzębie-Zdrój
22.	Pub Lider	ul. Mazowiecka 73 Jastrzębie-Zdrój
23.	Lewiatan	ul. Stawowa 2 Jastrzębie-Zdrój
24.	Blachy Fox	Armii Krajowej 64 Jastrzębie Zdrój

**FUNDACJA IMPULS  
FABRYKA KREATYWNOCI**  
Wesprzyj wolontariuszy  
w niesieniu pomocy

**impuls**  
www.impuls-fs.pl

# ZAPALIŁO SIĘ ŁÓŻKO W SOLARIUM

## Pożar w pawilonie handlowym w Jastrzębiu-Zdroju

Sytuacja została opanowana, przekazuje straż pożarna z Jastrzębia-Zdroju. W poniedziałek (9.03.) po 18:00 doszło do poważnego pożaru w pasażu handlowo-usługowym przy Harcerskiej.

■ W działaniach brało udział łącznie 9 zastępów strażackich, w tym OSP – łącznie 29 strażaków. FOT. KABA, FILIP TOMCZAK



Nie ma osób poszkodowanych – to najważniejsza informacja, jaką podają strażacy z Jastrzębia-Zdroju. W poniedziałek (9.03.) o 18:08 tutejsza komenda otrzymała informację o pożarze w pasażu przy Harcerskiej. W solarium zapaliła się kabina do opalania. Jeszcze przed przybyciem strażaków wszystkie osoby ewakuowały się z budynku.

Ogień szybko się roz-

przestrzenił i zajął dach budynku. Sytuacja została opanowana, po ugaszeniu pożaru strażacy przewietrzyli i sprawdzili cały budynek, przeprowadzono również kontrolę dachu. – Pomieszczenie, w którym wybuchł pożar zostało całkowicie spalone, uszkodzona została również część dachu i infrastruktura towarzysząca – przekazał we wtorek (10.03.) mł. bryg. Łukasz Cepiel, oficer prasowy jastrzębskich strażaków.

Straty wstępnie oszacowano na milion złotych.

Przypuszczalną przyczyną darzenia było zwarcie instalacji elektrycznej w urządzeniu znajdującym się w kabinie solarium.

Na miejscu obecne było kierownictwo komendy – Komendant Miejski Państwowej Straży Pożarnej w Jastrzębiu-Zdroju bryg. Jan Cepiel oraz jego zastępca bryg. Daniel Lebioda, a także prezydent miasta Michał Urgoł.

Sqx

REKLAMA



BANK SPÓŁDZIELCZY  
W JASTRZĘBIU-ZDROJU  
ZAŁOŻONY W 1897

# KREDYT SAMOCHODOWY

DO 250 000 ZŁ

BEZ WKŁADU WŁASNEGO

NA AUTA NOWE I UŻYWANE



Kredyt Samochodowy



Sprawdź na [bsjastrzebie.pl](https://bsjastrzebie.pl)

RRSO 9,45%

NAJLEPSZA MUZYKA • TWOJE LOKALNE WIADOMOŚCI • KONKURSY Z NAGRODAMI • NAJLEPSZA MUZYKA • TWOJE LOKALNE WI



**JAKUB KONIŃSKI**  
OD ŚWITU DO POŁUDNIA  
PN-PT OD 6:00 DO 12:00



**RADEK SKOWRON**  
DRUGA ZMIANA  
PN-PT OD 12:00 DO 18:00



**KUBA KLYM**  
ELEKTRYCZNY WIECZÓR  
PN-PT OD 18:00 DO 21:00



**100,3 FM RACIBÓRZ**  
**95,8 FM KRAPKOWICE**  
**94,9 FM OLESNO**  
**ONLINE WWW.VANESSA.FM**

# Jaki jest zawód przyszłego świata?

## Młodzież przed ważną decyzją

Sala kinowa Zespołu Szkół Nr 2 im. Wojciecha Korfantego wypełniła się uczniami, którzy – niezależnie od tego, czy są już na finiszu edukacji, czy dopiero ją planują – coraz częściej zadają sobie to samo pytanie: co dalej? Wybór studiów i zawodu przestaje być abstrakcyjnym tematem „na potem”, a zaczyna realnie kształtować myślenie o przyszłości.

Właśnie w tym kontekście w murach szkoły pojawili się przedstawiciele Politechniki Śląskiej. Spotkanie poświęcono logistyce – dziedzinie, która rzadko budzi emocje, dopóki nie zacznie jej brakować. A wtedy okazuje się, że bez niej współczesny świat zwyczajnie nie funkcjonuje.

Gościem była prof. Katarzyna Dohn, prodziekan Wydziału Organizacji i Zarządzania Politechniki Śląskiej. Rozmowa z uczniami nie miała jednak charakteru akademickiego wykładu. Raczej była próbą uporządkowania pojęć i pokazania, czym logistyka jest naprawdę – i dlaczego warto ją brać

pod uwagę przy planowaniu dalszej edukacji.

### Gdy logistyka zawodzi, odczuwamy to wszyscy

Najmocniej wybrzmiała myśl, że logistyka to znacznie więcej niż transport czy magazyn. To system zależności, który – gdy zostaje zachwiany – natychmiast odbija się na codziennym życiu.

– Pomimo tego, że zawód już tak naprawdę funkcjonuje na rynku bardzo długo, to jest on jednym z ważniejszych profesji przyszłego świata. Teraźniejsza sytuacja pokazuje, jak zaburzenia w procesach logistycznych istotnie wpływają na nasz poziom życia – mówiła prof. Katarzyna Dohn.

Nie trzeba daleko szukać przykładów. Braki towarów, opóźnienia dostaw, chaos komunikacyjny w miastach – wszystko to uświadamia, że dobra organizacja nie jest teorią z podręcznika, ale realnym czynnikiem wpływającym na komfort życia.

### Logistyka obecna bliżej niż się wydaje

W trakcie spotkania mocno podkreślano, że logistyka nie kończy się na granicach przedsiębiorstwa. Jest obecna także tam, gdzie poruszamy się każdego dnia – w miastach, w systemach komunikacji, w planowaniu przestrzeni.

– Logistyka jest bardzo obecna w naszym codziennym życiu. Dobre planowanie logistyczne pozwala podnosić jakość życia mieszkańców miast. Tworzy rozwiązania na rzecz inteligentnych miast, czyli tak zwanego smart city – zaznaczała prodziekan.

Dla uczniów była to okazja, by spojrzeć na znane im pojęcia z innej perspektywy. Logistyka przestaje być wtedy „technicznym kierunkiem”, a zaczyna kojarzyć się z realnym wpływem na

otoczenie – od mobilności po racjonalne gospodarowanie zasobami.

W trakcie rozmów pojawiło się też to, co słychać bardzo często: logistyka = ciężarówka, magazyny, przewóz. Ten stereotyp był konsekwentnie prostowany.

– Logistyka bardzo często utożsamiana jest tylko z transportem, co nie jest do końca prawdą. Jest ona istotna dla przedsiębiorstw, dla planowania i organizowania przepływów zapasów, materiałów, informacji – tłumaczyła prof. Dohn.

Dla wielu uczniów było to ważne doprecyzowanie. Okazało się, że logistyka może zainteresować także tych, którzy wolą analizę, planowanie i porządkowanie procesów niż pracę „w terenie”.

### Nauka przez praktykę, nie z prezentacji

Spotkanie nie ograniczyło się do rozmów. Uczniowie „Korfantego” wzięli udział w praktycznych ćwiczeniach z wykorzystaniem profesjonalnego oprogramowania do symulacji dostaw, planowania zasobów przedsiębiorstw oraz modelowania procesów biznesowych. Takich narzędzi używa się dziś w firmach – i właśnie z nimi pracują studenci.

Te zagadnienia przybliżył również dr inż. Piotr Janke, pokazując, jak wiedza akademicka przekłada się na konkretne umiejętności i decyzje podejmowane w realnym środowisku pracy.

### A po studiach? Czy będzie praca?

Nie mogło zabraknąć pytania, które interesuje młodych ludzi najbardziej: co dalej, po dyplomie?

– Już na ostatnich semestrach studiów praktycznie każdy nasz student pracuje w branży logistycznej – podkreślała prof. Dohn.



Przedstawiciele Politechniki Śląskiej odwiedzili „Korfantego”. FOT. KABA

To stwierdzenie nie padło w formie obietnicy, ale raczej jako obserwacja rynku, który od lat zgłasza zapotrzebowanie na specjalistów potrafiących planować, analizować i usprawniać procesy. Świat przyspiesza, zawody się


zmieniają, a wymagania rynku rosną. W tej zmienności logistyka jawi się jako dziedzina stabilna, bo oparta na potrzebach, które nie znikną, a nawet mogą się nasilić.

Logistyka jest kierunkiem studiów na Politechnice Ślą-

skiej, Wydział Organizacji i Zarządzania w Zabrze oraz w Filii Politechniki Śląskiej w Rybniku. Politechnika Śląska należy do 10 najlepszych uczelni badawczych w kraju.

Katarzyna Barczyńska-Lukasik


HELIOS



Przyjdź!

KINO chce  
Cię obejrzeć

Twoje miasto, Twoje kino

[www.helios.pl](http://www.helios.pl)


 CHERY | CITY CAR

 POZNAJ RODZINĘ  
**CHERY**


Okazja, która się opłaca.

Zyskaj aż **21 700 zł**

+ promocyjne finansowanie w wyprzedzący rocznika 2025

Na przykładzie TIGGO 8 Comfort. Cena z 30 dni przed obniżką: 141 900 zł brutto.  
Cena po rabacie: 133 900 zł brutto. Szczegóły na [cherypolska.pl/oferta/promocje](http://cherypolska.pl/oferta/promocje).

**TIGGO**

 CHERY SUPER HYBRID



Gliwice | ul. Łabędzka 26 | tel. 32 332 44 44 | [www.citycar.com.pl](http://www.citycar.com.pl)